

Manuale di istruzioni

Sollevatore motori

30155

XPO ^{the} **tool**
experts



Immagine a scopo rappresentativo, può variare a seconda del modello

Prima di mettere in funzione il dispositivo, leggere e seguire le istruzioni per l'uso e le indicazioni di sicurezza!

Con riserva di modifiche tecniche!

Come conseguenza del costante sviluppo del prodotto, illustrazioni, passaggi funzionali e dati tecnici possono essere soggetti a leggere variazioni.



Le informazioni contenute in questo documento sono soggette a modifiche senza preavviso. Nessuna parte di questo documento può essere copiata o riprodotta in qualunque forma senza previo consenso scritto di WilTec Wildanger Technik GmbH. Tutti i diritti riservati.

WilTec Wildanger Technik GmbH non si assume alcuna responsabilità per eventuali errori presenti in questo manuale di istruzioni o negli schemi di collegamento.

Sebbene WilTec Wildanger Technik GmbH abbia perseguito ogni sforzo per rendere questo manuale utente completo, corretto e aggiornato, non si esclude la presenza di errori.

Se ha proposte di miglioramento o errori da segnalare, non esiti a contattarci.

Scrivici un'e-mail all'indirizzo:

service@wiltec.info

o utilizzi il nostro modulo di contatto:

<https://www.wiltec.de/contacts/>

La versione aggiornata di queste istruzioni è disponibile in più lingue nel nostro shop online, al link:

<https://www.wiltec.de/docsearch>

Il nostro indirizzo postale è:

WilTec Wildanger Technik GmbH
Königsbenden 12
52249 Eschweiler (Germania)

Se desidera spedire indietro un articolo per la sua sostituzione, riparazione o altro, utilizzate il seguente indirizzo. Attenzione! Per poter garantire una gestione efficiente del reclamo o del reso, contatti il nostro servizio di assistenza prima di effettuare la spedizione.

Reparto resi
WilTec Wildanger Technik GmbH
Königsbenden 28
52249 Eschweiler (Germania)

E-mail: **service@wiltec.info**
Tel: +49 2403 55592-0
Fax: +49 2403 55592-15

Introduzione

Grazie per aver scelto di acquistare questo prodotto di qualità. Per ridurre al minimo il rischio di lesioni, prendere sempre alcune precauzioni di sicurezza basilari durante l'utilizzo del prodotto. Vi preghiamo pertanto di leggere attentamente il presente manuale di istruzioni e di assicurarvi di averne compreso il contenuto.

Conservare con cura il presente manuale.

Descrizione

Questa gru per il sollevamento di motori ha una capacità di carico fino a 450 kg che la rende ideale per lavori su motori o cambi. Le numerose opzioni di regolazione e montaggio offrono un alto grado di flessibilità e sicurezza. La possibilità di ruotare il motore a 360° durante il lavoro permette di raggiungere facilmente punti altrimenti difficili. I quattro punti di montaggio possono essere facilmente regolati in angolo e distanza, garantendo un adattamento universale per qualsiasi motore; le quattro ruote in acciaio, invece, assicurano un supporto sicuro e una facile manovrabilità dell'intera struttura.

Istruzioni di sicurezza/avvertenze

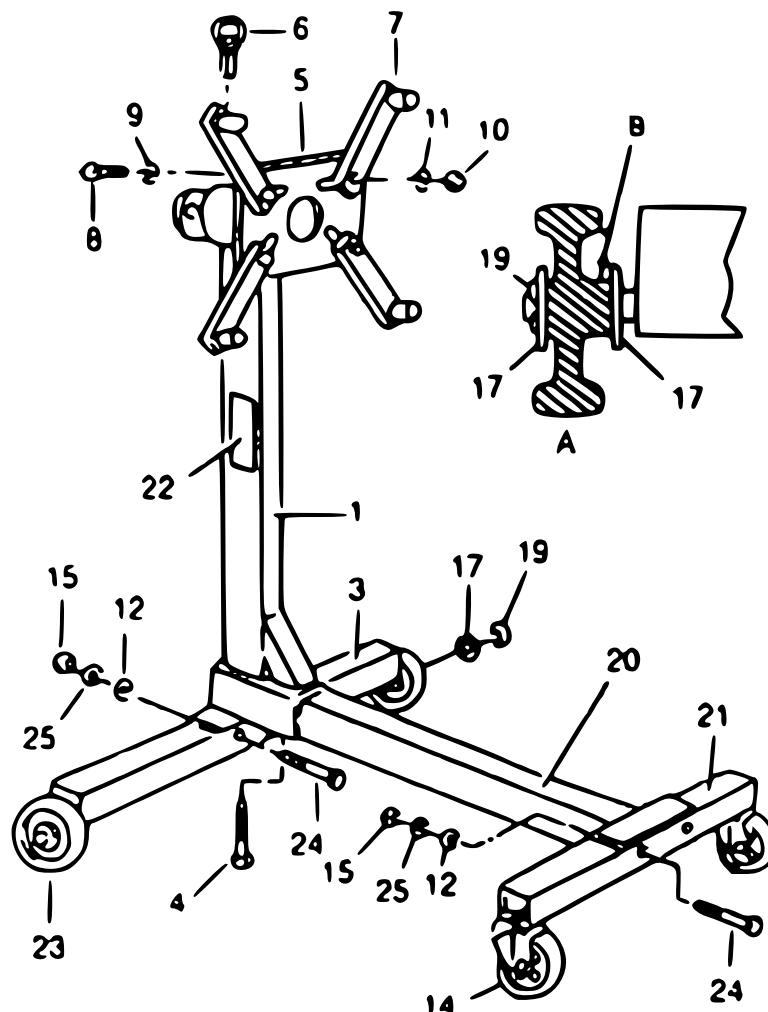


Il proprietario e/o l'utente deve aver letto e compreso le istruzioni dell'attrezzo prima di utilizzarlo. Il personale addetto deve essere prudente, capace, addestrato e qualificato nell'uso sicuro dell'attrezzatura per poter eseguire lavori sui motori e sui loro componenti. Le avvertenze devono essere lette e comprese.

- Prendere dimestichezza con l'uso dell'attrezzo imparando a controllarlo; leggere e conoscere le avvertenze.
- Assicurarvi che tutti i collegamenti siano stretti e saldi.
- Leggere attentamente le istruzioni per l'uso.
- Questo utensile non è destinato all'uso da parte di bambini o persone con ridotte capacità fisiche, sensoriali o mentali o con mancanza di esperienza e conoscenza, a meno che non siano sotto supervisione o non abbiano ricevuto istruzioni operative da una persona responsabile della loro sicurezza.
- Sorvegliare i bambini per assicurarsi che non giochino con il dispositivo.
- assicurarsi che il carico sia libero e che non ci siano ostacoli che possano impedirne o compromettere il sollevamento;
- Assicurarvi che il carico non possa spostarsi o scivolare.
- Controllare l'equilibrio del carico dopo qualche centimetro prima di continuare.
- Evitare di far oscillare il carico.
- Assicurarvi che nessuno si avvicini al carico.
- Avvertire le persone presenti del carico sollevato.
- Se si verifica un imprevisto, informare immediatamente il proprio superiore o l'officina.
- Non sollevare mai un carico superiore al massimo consentito.
- Non usare mai paranchi danneggiati e non funzionanti.
- Non utilizzare mai mezzi di sollevamento carichi deformati, danneggiati o usurati.
- Non sollevare mai il carico in presenza di ostacoli che ne impediscono lo spostamento.
- Non perdere la concentrazione e non farsi distrarre durante l'operazione.
- Non utilizzare mai il mezzo di sollevamento carichi per sollevare, sostenere o trasportare persone.
- **NON DEVONO MAI TROVARSI PERSONE SOTTO IL CARICO DURANTE IL SUO SOLLEVAMENTO!**

- I carichi, se non vengono messi in sicurezza, possono essere causa di infortuni, anche morte.
- Non perdere di vista il carico sollevato.
- Evitare il contatto tra il solleva-motore paranco e qualsiasi altro oggetto.
- Non tentare mai di estendere o riparare il sollevatore.
- Non usare attrezzature per la saldatura in prossimità del sollevatore.
- Assicurarsi sempre che il posto di lavoro sia ben illuminato.
- Indossare sempre scarpe antinfortunistiche.
- Usare una retina in caso di capelli lunghi.
- Indossare indumenti aderenti.
- Togliere gioielli o accessori (anelli, orecchini, orologi da polso, ecc.).
- Non indossare cinghie o cinture allentate.
- Usare il sollevatore solo in condizioni fisiche ottimali.
- Lavorare in piedi per lunghi periodi può causare vertigini. Fare delle pause regolari e bere molti liquidi.
- Non sovraccaricare il sollevatore. Non usare mai il sollevatore del motore come un cric per auto. Questo sollevatore per motori è destinato solo a supportare l'installazione e la rimozione di parti del veicolo.
- Usare il sollevatore solo su un terreno dritto e stabile che possa sostenere i carichi indicati.
- Prima di iniziare il lavoro su/sotto un veicolo, assicurarsi che sia ben sollevato e fissato.
- Non aprire mai i collegamenti a vite che sono sotto pressione/carico.
- Assicurarsi che il carico si trovi al centro del supporto.

Disegno esploso e lista dei componenti



A = gruppo della ruota posteriore; B = mozzo della ruota rivolto verso l'interno



Nº	Denominazione	Q.tà	Nº	Denominazione	Q.tà
1	Supporto principale	1	14	Ruota 3"	2
3	Connettore laterale	1	15	Dado	4
4	Bullone ½"×1" LG	1	17	Rondella	4
5	Piastra di supporto	1	19	Guarnizione	2
6	Perno di bloccaggio	1	20	Barra anteriore	1
7	Bracci di fissaggio	1	21	Ruota di guida del connettore laterale	1
8	Vite 1½"×2½" LG	4	22	Etichetta	1
9	Rondella	4	23	Ruota posteriore 3½"	2
10	Dado	4	24	Vite ¾"×2¼" LG	4
11	Rondella elastica	4	25	Rondella elastica	4
12	Rondella	4	26	Maniglia (non illustrata)	1

Dati tecnici

Capacità di carico (kg)	450
Dimensioni (mm)	800 × 800 × 870
Peso (kg)	18,2

Avvertenza importante

La riproduzione e l'uso ai fini commerciali di una parte o di tutto il manuale sono consentiti solo previa autorizzazione scritta di WilTec Wildanger Technik GmbH.