

# Mode d'emploi

## Outil démonte-pneu

30156



Illustration similaire, peut varier selon le modèle

Veillez lire et respecter le mode d'emploi et les consignes de sécurité avant la mise en service.

Sous réserve de modifications techniques !

En raison du développement constant, les illustrations, les étapes de fonctionnement ainsi que les données techniques peuvent varier légèrement.



Les informations contenues dans ce document sont susceptibles d'être modifiées sans préavis. Aucune partie de ce document ne peut être copiée ou reproduite sous une autre forme sans autorisation écrite préalable. Tous droits réservés.

La société WilTec Wildanger Technik GmbH décline toute responsabilité en cas d'erreurs dans ce manuel d'utilisation ou dans les schémas de raccordement.

Bien que WilTec Wildanger Technik GmbH ait tout mis en œuvre pour que ce manuel d'utilisation soit complet, précis et à jour, une marge d'erreur peut néanmoins subsister.

Si vous trouviez une erreur ou si vous désiriez nous communiquer des suggestions quant aux améliorations à apporter, n'hésitez pas à nous contacter. Vos messages seront les bienvenus !

Pour tout renseignement, écrivez-nous à l'adresse électronique suivante :

[service@wiltec.info](mailto:service@wiltec.info)

Ou bien utilisez le formulaire de contact qui figure dans le lien suivant :

<https://www.wiltec.de/contacts/>

La version actuelle de ce manuel d'utilisation est disponible dans plusieurs langues dans notre boutique en ligne. Cliquez sur le lien ci-dessous :

<https://www.wiltec.de/docsearch>

Pour un envoi par voie postale de vos réclamations, notre service après-vente se tient à votre disposition à l'adresse suivante :

WilTec Wildanger Technik GmbH  
Königsbenden 12  
52249 Eschweiler

Pour le retour de votre marchandise en vue d'un échange, d'une réparation ou autre, veuillez utiliser également l'adresse suivante. **Attention !** Ne renvoyez jamais la marchandise sans l'accord préalable de notre SAV. Autrement, l'envoi sera refusé à la réception.

Retourenabteilung  
WilTec Wildanger Technik GmbH  
Königsbenden 28  
52249 Eschweiler

À votre écoute et joignable via :

E-mail : **service@wiltec.info**

Tél : +49 2403 977977-4 (équipe francophone)

Fax : +49 2403 55592-15

---

## Introduction

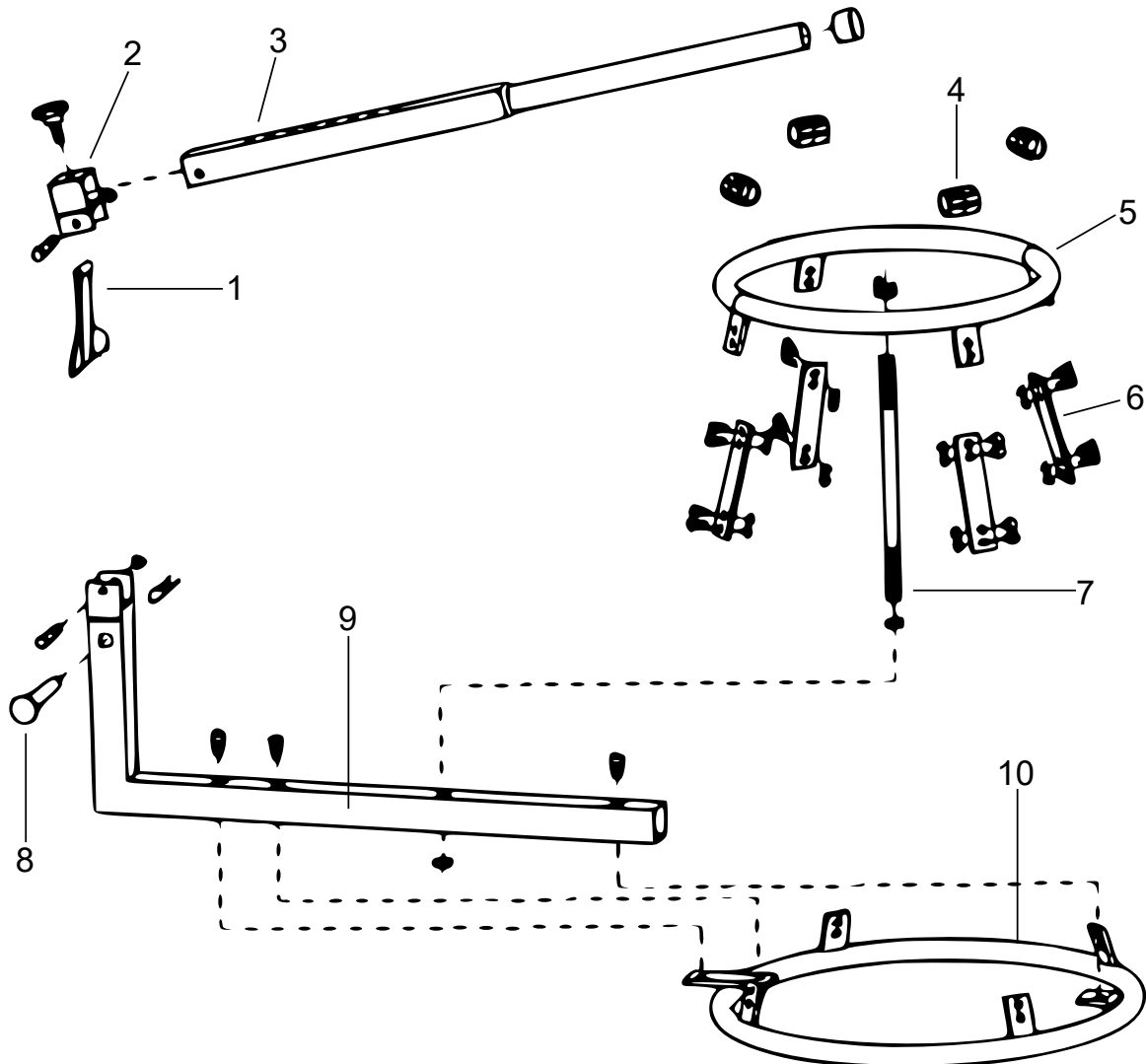
Merci d'avoir opté pour ce produit de qualité. Afin de réduire tout risque de blessure, nous vous prions de toujours prendre quelques mesures de sécurité de base lors de l'utilisation de cet article. Veuillez lire attentivement ce manuel et vous assurer de l'avoir bien compris. Conservez ce mode d'emploi dans un lieu sûr.



## Consignes de sécurité

- Veuillez lire attentivement ce manuel et vous assurer de l'avoir bien compris. Le non-respect de toutes les instructions peut entraîner de graves blessures corporelles. Conservez le manuel dans un endroit sûr
- Assurez-vous que votre zone de travail est propre et bien éclairée. Les zones mal éclairées et mal rangées augmentent le risque d'accident. Tenez les spectateurs et les enfants éloignés lorsque vous utilisez des outils et de l'équipement. Les distractions peuvent vous faire perdre le contrôle. Installez des barrières ou des écrans si nécessaire.
- Assurez-vous que le démonte-pneu se trouve sur une surface plane et ferme pouvant supporter le poids de l'appareil, des pneus et des autres accessoires.
- Ne laissez pas les enfants ou toute autre personne non autorisée utiliser le démonte-pneu ou jouer avec lui.
- N'exercez pas de force lors de l'utilisation du démonte-pneu. L'appareil fonctionnera mieux et plus sûrement lorsqu'il sera utilisé à la vitesse et avec les charges maximales pour lesquelles il a été conçu.
- Avant d'utiliser le démonte-pneu, lisez et suivez toujours les instructions et les consignes de sécurité décrites dans les manuels des fabricants des pneus et des véhicules.
- Servez-vous du bon outil pour effectuer un travail. N'essayez pas d'utiliser un petit outil pour faire le travail d'un outil industriel plus grand. Cet outil a été conçu pour des usages spécifiques. Ne le modifiez pas et ne l'utilisez pas pour un travail pour lequel il n'est pas destiné.
- Restez attentif. Portez toute votre attention sur ce que vous faites et utilisez toujours les outils et l'équipement avec prudence. N'utilisez pas l'appareil ou ses accessoires si vous êtes fatigué ou si vous êtes sous l'influence des effets de l'alcool, de drogues ou de médicaments. Même un bref moment d'inattention lors de l'utilisation d'outils et d'équipement peut entraîner de graves blessures.
- Habillez-vous convenablement. Ne portez ni vêtements trop larges ni bijoux. Attachez les cheveux longs.
- Ne vous penchez pas trop en avant. Assurez-vous d'avoir toujours une position sûre et gardez l'équilibre. La bonne prise et l'équilibre permettent un meilleur contrôle de l'appareil dans des situations inattendues.
- Portez un équipement de protection approprié. Portez des lunettes de protection et une protection complète du visage lors de l'installation ou de l'utilisation de l'appareil.
- Vérifiez le démonte-pneu avant chaque utilisation. Vérifiez si des vis ou des pièces mobiles sont desserrées, mal alignées ou coincées. Vérifiez également les pièces fissurées ou cassées et les bruits ou vibrations inhabituels. Faites résoudre les problèmes avant de continuer à utiliser l'appareil. N'utilisez pas d'appareils endommagés.

**Vue éclatée et liste des pièces**



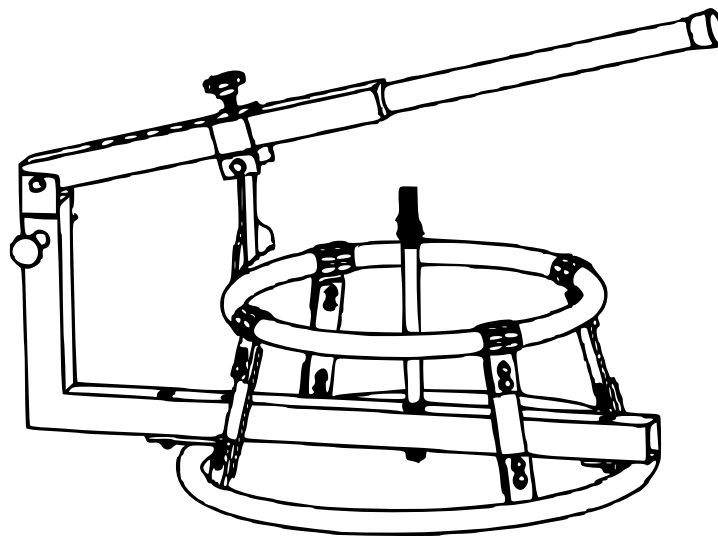
Nº	Dénomination	Nº	Dénomination
1	Levier de bras de montage	6	Support d'anneau de support
2	Support de bras de montage avec goupille d'axe	7	Montant d'axe
3	Bras de montage	8	Goupille de support de levier
4	Protecteur de jante	9	Barre de base
5	Anneau de support supérieur	10	Anneau de support inférieur

*Matériel de vissage*

Dénomination	Qté	Dénomination	Qté
Vis (M6)	16	Vis (M8×60)	2
Écrous (M6)	16	Écrous de montant d'axe (M14)	2
Rondelles (M6)	16	Vis à tête hexagonale (M10)	3
Écrous de blocage (M8)	2		

## Assemblage

1. Sur les deux côtés des 4 supports d'anneau de support **(6)**, insérez des vis M6 avec des écrous et des rondelles. Puis assemblez l'anneau de support inférieur **(10)** et l'anneau de support supérieur **(5)** avec les supports d'anneau de support **(6)**.
2. Attachez la barre de base **(9)** à l'anneau de support inférieur **(10)** en utilisant 3 vis à tête hexagonale M10.
3. Fixez le montant d'axe **(7)** aux deux côtés de la barre de base **(9)** avec deux écrous.
4. Après, montez le levier de bras de montage **(1)** au support de bras de montage **(2)** et fixez les deux au bras de montage **(3)** avec la goupille **(8)**.
5. Puis montez l'ensemble du bras de montage **(1, 2, 3, 8)** à la barre de base **(9)**.
6. Pour finir l'assemblage, montez les protecteurs de jante **(4)** à l'anneau supérieur (voir fig.).



## Spécifications techniques

<b>Dimensions (mm)</b>	675 × 500 × 370
<b>Poids (kg)</b>	7,5
<b>Largeurs de jante (mm)</b>	431,8 (17") / 457,2 (18") / 482,6 (19") / 533,4 (21")
<b>Diamètre min. de l'axe (mm)</b>	15
<b>Moyeu de roue max. (mm)</b>	env. 10
<b>Diamètre de l'anneau de support (cm)</b>	40
<b>Poids (kg)</b>	8,5

### Avis important :

Toute reproduction et toute utilisation à des fins commerciales, même partielle de ce mode d'emploi, ne sont autorisées qu'avec l'accord préalable de la société WilTec Wildanger Technik GmbH.