

Manuale di istruzioni

Smontagomme manuale

30156



Immagine a scopo rappresentativo, può variare a seconda del modello

Prima di mettere in funzione il dispositivo, leggere e seguire le istruzioni per l'uso e le indicazioni di sicurezza.

Con riserva di modifiche tecniche!

Come conseguenza del costante sviluppo del prodotto, illustrazioni, passaggi funzionali e dati tecnici possono essere soggetti a leggere variazioni.



Le informazioni contenute in questo documento sono soggette a modifiche senza preavviso. Nessuna parte di questo documento può essere copiata o riprodotta in qualunque forma senza previo consenso scritto di WilTec Wildanger Technik GmbH. Tutti i diritti riservati.

WilTec Wildanger Technik GmbH non si assume alcuna responsabilità per eventuali errori presenti in questo manuale di istruzioni o negli schemi di collegamento.

Sebbene WilTec Wildanger Technik GmbH abbia perseguito ogni sforzo per rendere questo manuale utente completo, corretto e aggiornato, non si esclude la presenza di errori.

Se ha proposte di miglioramento o errori da segnalare, non esiti a contattarci.

Scrivici un'e-mail all'indirizzo:

service@wiltec.info

o utilizzi il nostro modulo di contatto:

<https://www.wiltec.de/contacts/>

La versione aggiornata di queste istruzioni è disponibile in più lingue nel nostro shop online, al link:

<https://www.wiltec.de/docsearch>

Il nostro indirizzo postale è:

WilTec Wildanger Technik GmbH
Königsbenden 12
52249 Eschweiler (Germania)

Se desidera spedire indietro un articolo per la sua sostituzione, riparazione o altro, utilizzate il seguente indirizzo. Attenzione! Per poter garantire una gestione efficiente del reclamo o del reso, contatti il nostro servizio di assistenza prima di effettuare la spedizione.

Reparto resi
WilTec Wildanger Technik GmbH
Königsbenden 28
52249 Eschweiler (Germania)

E-mail: **service@wiltec.info**
Tel: +49 2403 55592-0
Fax: +49 2403 55592-15



Introduzione

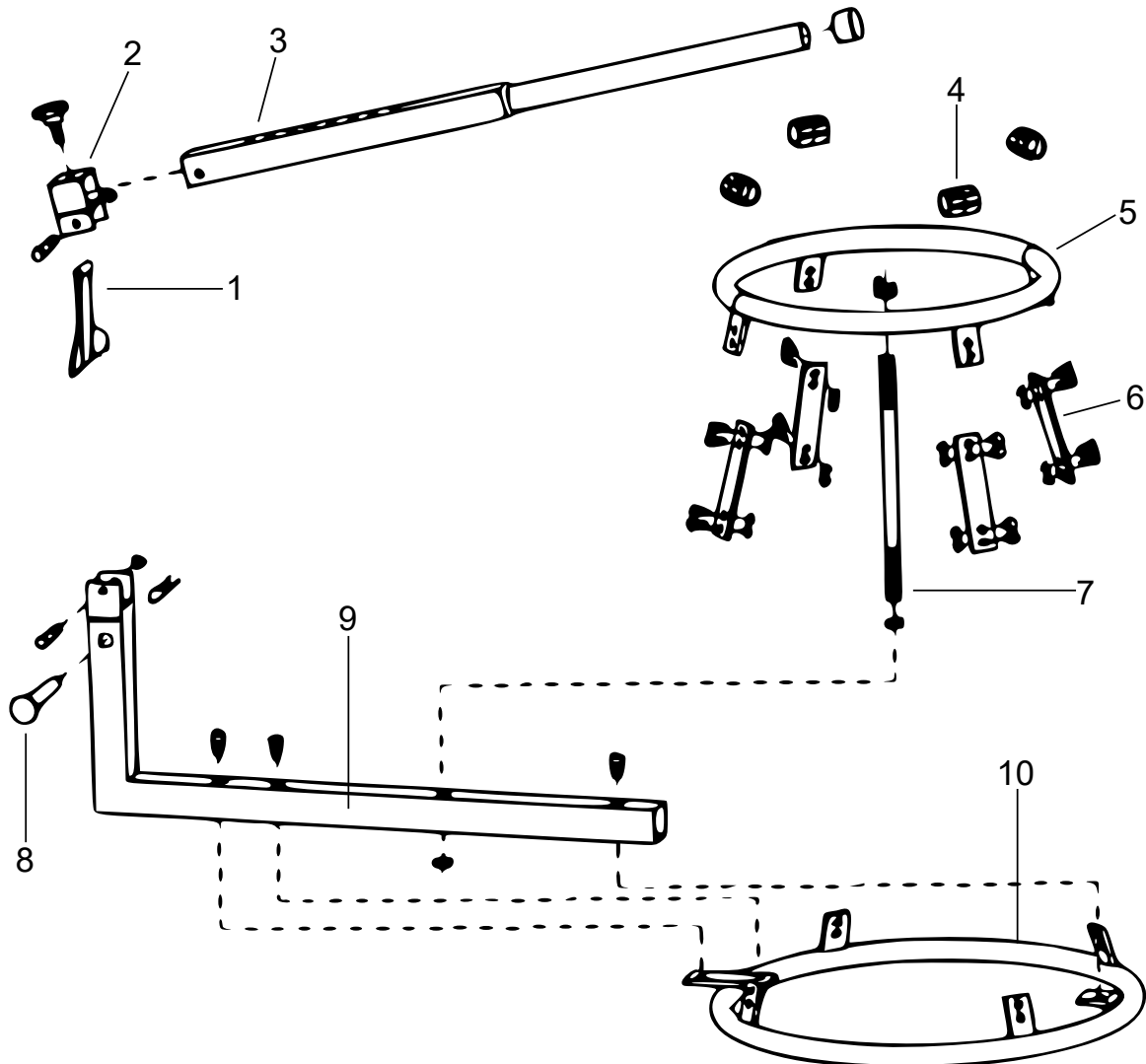
Grazie per aver scelto di acquistare questo prodotto di qualità. Per ridurre al minimo il rischio di lesioni, prendere sempre alcune precauzioni di sicurezza basilari durante l'utilizzo del prodotto. Vi preghiamo pertanto di leggere attentamente il presente manuale di istruzioni e di assicurarvi di averne compreso il contenuto.

Conservare con cura il presente manuale.

Indicazioni di sicurezza

- Leggere tutte le indicazioni di sicurezza e assicurarsi di averle comprese. La mancata osservanza delle istruzioni può provocare gravi lesioni o danni materiali. Conservare con cura il presente manuale.
- Mantenere l'area di lavoro pulita e ben illuminata. Aree di lavoro disordinate e buie aumentano il rischio di incidenti. Tenere bambini e astanti lontani mentre si utilizzano attrezzi e macchinari. Le distrazioni possono far perdere il controllo. Installare barriere o schermi se necessario.
- Assicurarsi che lo smontagomme sia posizionato su una superficie piana e solida che possa sostenere il peso dello smontagomme, degli pneumatici e degli altri accessori.
- Non permettere ai bambini e ad altre persone non autorizzate di usare o giocare con lo smontagomme.
- Non applicare una forza eccessiva quando si usa lo smontagomme. Lo strumento funziona meglio e in modo più sicuro alla velocità e con i carichi massimi per i quali è stato progettato.
- Prima di usare lo smontagomme, leggere e rispettare sempre le istruzioni e le indicazioni di sicurezza descritte nei manuali del produttore dello pneumatico e del veicolo.
- Utilizzare lo strumento adeguato al lavoro da svolgere. Non cercare di usare un attrezzo piccolo per eseguire un lavoro che richiede l'uso di un attrezzo industriale più grande. Questo prodotto è stato sviluppato per applicazioni molto specifiche. Non apportare modifiche strutturali a questo prodotto e non utilizzarlo per uno scopo per il quale non è previsto.
- Rimanere vigili. Rivolgere sempre la massima attenzione a quello che si sta facendo e utilizzare sempre gli strumenti e le attrezzature con prudenza e attenzione. Non utilizzare strumenti o macchinari quando si è stanchi o sotto l'effetto di alcool, droghe o medicinali che alterano lo stato di coscienza. Durante l'utilizzo del dispositivo, un solo momento di disattenzione può causare gravi incidenti e lesioni.
- Usare un abbigliamento adeguato. Non indossare indumenti ampi o gioielli. Legare i capelli lunghi.
- Non sporgersi troppo in avanti. Assumere una posizione stabile e mantenere l'equilibrio. Una posizione sicura e l'equilibrio permettono un controllo migliore del dispositivo in caso di situazioni impreviste.
- Usare i dispositivi di protezione. Indossare occhiali di sicurezza e una protezione completa per il viso quando si monta o si utilizza il dispositivo.
- Controllare lo smontagomme prima di ogni utilizzo. Controllare se vi sono bulloni o parti mobili allentati, disallineati o inceppati. Controllare anche se ci sono parti incrinati o rotte e qualsiasi rumore o vibrazione insolita. Prima di riutilizzare l'attrezzo, far riparare il dispositivo. Non utilizzare dispositivi danneggiati.

Disegno esploso e lista dei componenti



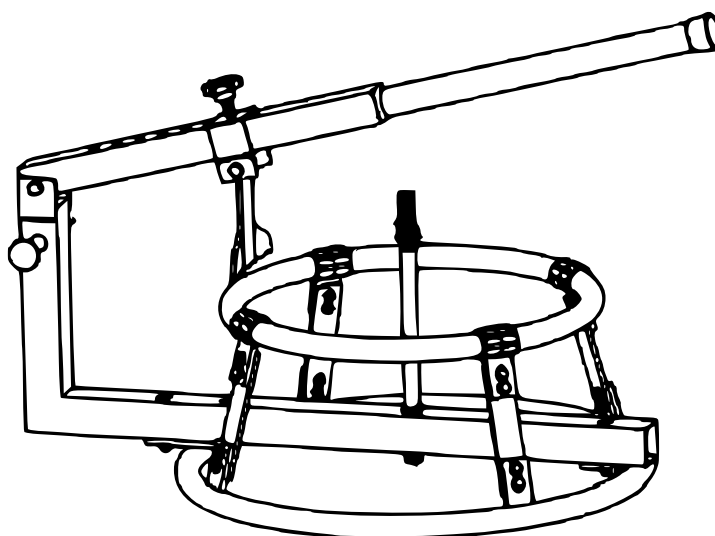
Nº	Denominazione	Nº	Denominazione
1	Ala del braccio stallonatore	6	Supporti dell'anello di fissaggio
2	Supporto del braccio stallonatore e perno dell'asse	7	Supporto dell'asse
3	Braccio stallonatore	8	Perno di fissaggio della leva
4	Protezione del cerchio	9	Asta di supporto
5	Anello di fissaggio superiore	10	Anello di fissaggio inferiore

Materiale di montaggio

Descrizione	Q.tà	Descrizione	Q.tà
Viti (M6)	16	Viti (M8×60)	2
Dadi (M6)	16	Dadi del supporto dell'asse (M14)	2
Rondelle (M6)	16	Viti ad esagono cavo (M10)	3
Dadi di bloccaggio (M8)	2		

Montaggio

1. Montare i bulloni M6 e i dadi con le rondelle alle due estremità dei 4 supporti dell'anello di fissaggio (6). Collegare quindi l'anello di fissaggio inferiore (10) e l'anello di fissaggio superiore (5) ai supporti (6).
2. Fissare ora l'asta di supporto (9) all'anello di fissaggio inferiore (10) con 3 viti ad esagono cavo M10.
3. Fissare il supporto dell'asse (7) alla parte anteriore e posteriore del supporto (9) con 2 dadi.
4. Poi attaccare l'ala del braccio stallonatore (1) al supporto del braccio stallonatore (2) e fissare entrambi al braccio (3) con il perno di fissaggio della leva (8). Ora è possibile regolare l'ala del braccio stallonatore (1) esattamente secondo le dimensioni della ruota.
5. Ora fissare il gruppo braccio stallonatore (1, 2, 3, 8) all'asta di supporto (9).
6. Infine, montare le protezioni del cerchio (4) sull'anello superiore come mostrato.



Dati tecnici

Dimensioni (mm)	675 × 500 × 370
Peso (kg)	7,5
Larghezza dei cerchi (mm)	431,8 (17") / 457,2 (18") / 482,6 (19") / 533,4 (21")
Diametro min. dell'asse (mm)	15
Mozzo max della ruota (mm)	circa 10
Diametro del supporto ad anello (cm)	40
Peso (kg)	8,5

Avvertenza importante

La riproduzione e l'uso ai fini commerciali di una parte o di tutto il manuale sono consentiti solo previa autorizzazione scritta di WilTec Wildanger Technik GmbH.