

Gebruikershandleiding

Bandenmontagestoel

30156



Afgebeeld product kan per model enigszins afwijken

Lees vóór ingebruikname de handleiding en veiligheidsvoorschriften door en pas deze toe!

Onder voorbehoud van technische aanpassingen!

Vanwege constante technische ontwikkelingen kunnen afbeeldingen, het stappenplan en technische gegevens enigszins afwijken.



De informatie in dit document kan te allen tijde zonder aankondiging vooraf gewijzigd worden. Het is niet toegestaan dit document zonder schriftelijke toestemming vooraf te kopiëren of op welke manier dan ook (deels) te vermenigvuldigen. Alle rechten zijn voorbehouden.

WilTec Wildanger Technik GmbH is niet aansprakelijk voor eventuele fouten in deze gebruiksaanwijzing of de daaraan aangesloten overzichten en schema's.

Hoewel WilTec Wildanger Technik GmbH met de grootst mogelijke zorg deze gebruikershandleiding heeft samengesteld, zodat deze volledig, foutloos en actueel is, kunnen fouten niet uitgesloten worden. Heeft u een fout in deze handleiding ontdekt of wilt u ons een tip ter verbetering meedelen, dan vernemen wij deze graag van u.

U kunt een e-mail sturen aan het onderstaand e-mailadres:

service@wiltec.info

of gebruik het contactformulier op onze website:

<https://www.wiltec.de/contacts/>

De actuele versie van deze handleiding is in meerdere talen te vinden in onze webshop:

<https://www.wiltec.de/docsearch>

Ons postadres is:

WilTec Wildanger Technik GmbH
Königsbenden 12
52249 Eschweiler (Duitsland)

Indien u een product wilt terugsturen ter reclamatie, reparatie, ruiling of om welke reden dan ook, zoeken wij u het onderstaand adres te gebruiken. Attentie! Om een snelle afhandeling van uw retournering of ruiling te kunnen verwezenlijken, verzoeken wij u in elk geval ons Serviceteam te contacteren alvorens u het product terugzendt. Gebruik hiervoor het onderstaand adres en/of contactgegevens.

Retouren
WilTec Wildanger Technik GmbH
Königsbenden 28
52249 Eschweiler (Duitsland)

E-Mail: **service@wiltec.info**
Tel.: +49 2403 5559215
Fax: +49 2403 5559215



Inleiding

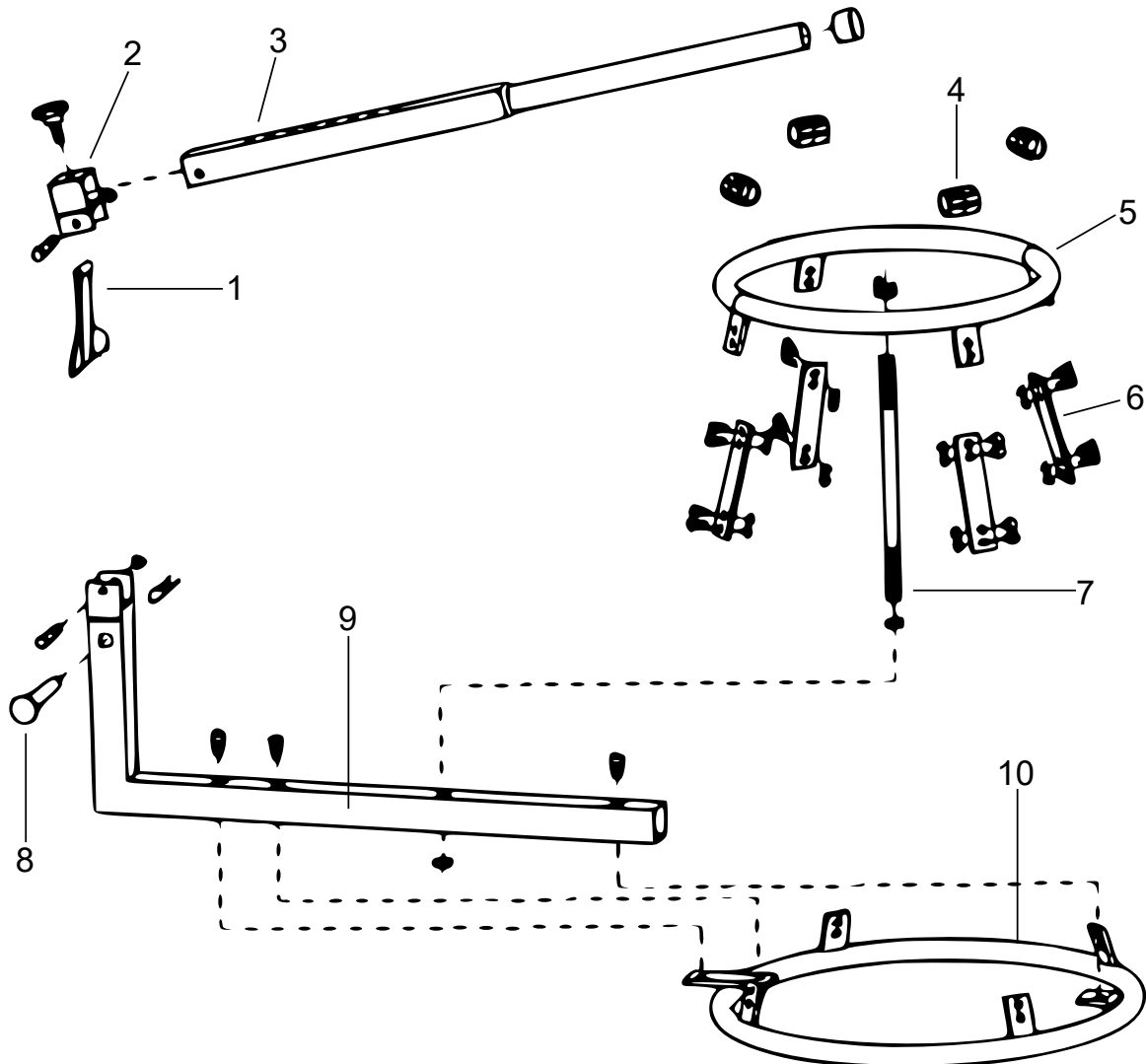
Wij danken u voor de aanschaf van dit hoogwaardig product. Om het risico op ongelukken en letsel zo veel mogelijk uit te sluiten, verzoeken wij u te allen tijde de basisveiligheidsvoorschriften in acht te nemen wanneer u dit product gebruikt. Leest u alstublieft deze gebruikershandleiding zorgvuldig door en stel zeker dat u de inhoud ervan begrepen heeft.

Bewaar deze handleiding zorgvuldig.

Veiligheidsaanwijzingen

- Lees alle veiligheidsaanwijzingen door en zorg ervoor dat u deze begrepen heeft. Het niet opvolgen van de aanwijzingen kan tot zwaar letsel leiden. Bewaar deze handleiding goed,
- Houd uw werkplek opgeruimd en goed verlicht. Onopgeruimde en donkere werkplaatsen leiden tot ongevallen. Houd omstanders en kinderen op afstand wanneer u gereedschappen en toestellen bedient. Afleidingen kunnen ertoe leiden dat u de controle over het apparaat of toestel verliest. Maak indien nodig gebruik van afzettingen en schermen om het werkgebied af te bakenen.
- Zorg ervoor dat het montagetoeestel op een rechte en stevige ondergrond staat, welke het gewicht van het toestel, de band en andere toebehoren kan dragen.
- Laat kinderen en andere onbevoegde personen niet het bandenmontagetoeestel bedienen of als speelgoed gebruiken.
- Oefen bij het gebruik van het toestel geen overmatige druk uit. Het apparaat functioneert beter en veiliger wanneer het binnen de toegestane snelheid en maximum last wordt gebruikt.
- Lees voor gebruik van het toestel te allen tijde de aanwijzingen en veiligheidsinstructies van de banden- en autofabrikant door en volg deze op.
- Gebruik het juiste gereedschap voor de uit te voeren werkzaamheden. Probeer niet kleine gereedschappen te gebruiken voor werkzaamheden waar grote industriële apparaten voor nodig zijn. Dit product is voor een specifiek gebruik ontwikkeld. Breng geen wijzigingen aan in de constructie van het toestel en gebruik het ook niet voor een ander doel dan waar het voor bedoeld is.
- Blijf altijd waakzaam. Richt uw volledige aandacht op uw werkzaamheden en gebruik gereedschappen en apparaten altijd met gezond verstand en voorzichtigheid. Gebruik het toestel niet wanneer u moe of onder invloed van alcohol, drugs of medische middelen bent. Een kort ogenblik van onoplettendheid kan bij gebruik van gereedschappen en apparaten tot zwaar letsel leiden.
- Draag correcte kleding. Draag geen losse kledingstukken of sieraden. Bind lange haren samen.
- Leun niet te ver naar voren. Zorg voor een vaste stand en behoud uw evenwicht. Een veilige stand en het behouden van het evenwicht zorgen voor een betere controle van het toestel in onvoorziene situaties.
- Draag een veiligheidsuitrusting. Draag een veiligheidsbril en een gezichtsbeschermer wanneer u het toestel monteert of gebruikt.
- Controleer het bandenmontagetoeestel voor ieder gebruik. Controleer of schroeven of andere beweegbare onderdelen verkeerd uitgelijnd zijn of vastgeklemd zitten. Controleer of onderdelen gebroken of gescheurd zijn en of er ongebruikelijke geluiden of trillingen optreden. Los deze problemen op voordat u het apparaat gaat gebruiken. Gebruik nooit een beschadigd toestel.

Explosietekening en onderdelenlijst



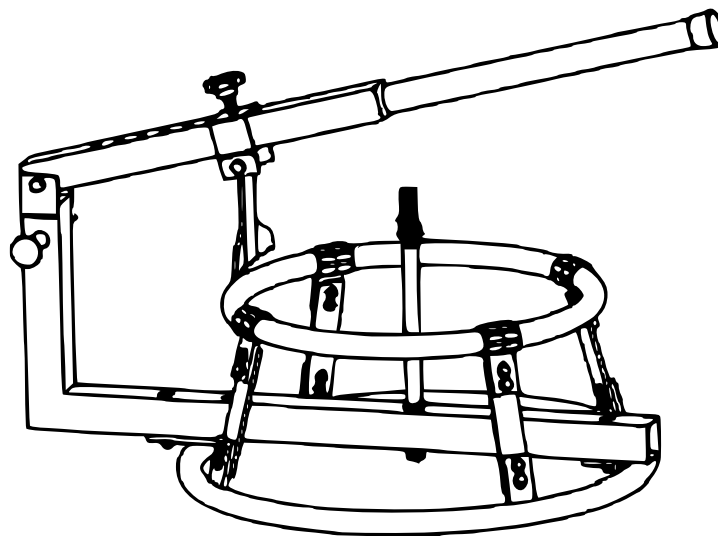
Nr.	Betekening	Nr.	Betekening
1	Kraalbrekerarmvleugel	6	Steunen voor borgringen
2	Kraalbrekerarmvleugel en aspen	7	As-steun
3	Kraalbrekerarm	8	Krukbevestigingspen
4	Velgbescherming	9	Stande stang
5	Bovenste borgring	10	Onderste borgring

Schroefmateriaal

Betekening	Aant.	Betekening	Aant.
Schroeven (M6)	16	Schroeven (M8×60)	2
Moeren (M6)	16	As-steunmoeren (M14)	2
Sluitringen (M6)	16	Inbusschroeven (M10)	3
Veiligheidsmoeren (M8)	2		

Montage

1. Plaats aan beide uiteinden van de 4 borgringsteunen (6) M6-bouten en moeren met sluitringen. Verbind vervolgens de onderste borgring (10) en de bovenste borgring (5) met de borgringsteunen (6).
2. Bevestig nu de standstang (9) met behulp van drie M10-inbusbouten aan de onderste borgring (10).
3. Zet de as-steun (7) met behulp van 2 moeren – aan de voor- en achterzijde – op de steunbalk (9) vast.
4. Bevestig vervolgens de kraalbrekerarmvleugel (1) aan de kraalbrekerarmsteun (2) en zet beide vast met de hefboomborgpen (8) aan de kraalbrekerarm (3). Daarna kunt u de hielbrekerarmvleugel (1) nauwkeurig op de maat van het betreffende wiel afstellen.
5. Bevestig nu de gehele kraalbrekerarmgroep (1, 2, 3, 8) aan de standstang (9) aan.
6. Monteer tenslotte de velgbeschermers (4) op de bovenste ring zoals afgebeeld.



Technische gegevens

Afmetingen (mm)	675 × 500 × 370
Gewicht (kg)	7,5
Velgbreedten (mm)	431,8 (17") / 457,2 (18") / 482,6 (19") / 533,4 (21")
Min. asdiameter (mm)	15
Max. wielnaaf (mm)	circa 10
Diameter van het ringblad (cm)	40
Gewicht (kg)	8,5

Belangrijk:

Het op welke manier dan ook kopiëren van deze handleiding en/of gebruik ervan voor commerciële doeleinden, is uitsluitend toegestaan met vooraf verkregen schriftelijke toestemming van WilTec Wildanger Technik GmbH.