

Manual de instrucciones

Herramienta de rotura y remachado de cadenas

30206



Imagen similar, puede diferir según el modelo

Por favor, lea y respete las instrucciones de uso e indicaciones de seguridad antes de la puesta en marcha.

¡Reservado el derecho a modificaciones técnicas!

Debido a continuos desarrollos, ilustraciones, pasos operativos y datos técnicos pueden diferir ligeramente.



Las informaciones contenidas en este documento pueden ser en cualquier momento y sin previo aviso modificadas. Ninguna parte de este documento puede ser, sin autorización previa y por escrito, copiada o de otro modo reproducida. Quedan reservados todos los derechos.

La empresa WilTec Wildanger Technik GmbH no asume ninguna responsabilidad sobre posibles errores contenidos en este manual de usuario o en los diagramas de conexión.

A pesar de que la empresa WilTec Wildanger Technik GmbH ha realizado el mayor esfuerzo posible para asegurarse de que este manual de usuario sea completo, preciso y actual, no se descarta que pudieran existir errores.

Si usted hubiera encontrado un error o quisiera compartir con nosotros una sugerencia de mejora, estaremos encantados de escucharle.

Envíenos un correo electrónico a:

service@wiltec.info

o utilice nuestro formulario de contacto:

<https://www.wiltec.de/contacts/>

La versión actual de este manual de instrucciones en varios idiomas la puede encontrar en nuestra tienda online bajo el enlace:

<https://www.wiltec.de/docsearch>

Nuestra dirección postal es:

WilTec Wildanger Technik GmbH
Königsbenden 12
52249 Eschweiler

Para el reenvío de su mercancía debido a un cambio, una reparación u otros fines, por favor, utilice la siguiente dirección. ¡Atención! Para garantizar un proceso de reclamación o devolución fluido, póngase sin falta en contacto con nuestro equipo de atención al cliente antes del reenvío de la mercancía.

Departamento de devoluciones
WilTec Wildanger Technik GmbH
Königsbenden 28
52249 Eschweiler

E-Mail: **service@wiltec.info**

Tel: +49 2403 55592-0

Fax: +49 2403 55592-15

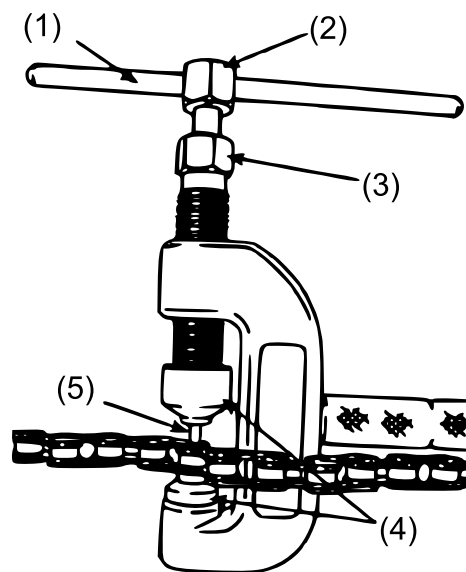
Introducción

Muchas gracias por haberse decidido a comprar este producto de calidad. Para minimizar el riesgo de lesiones, le rogamos que tome algunas medidas básicas de seguridad siempre que utilice este aparato. Por favor, lea atentamente este manual de instrucciones y asegúrese de haberlo entendido. Guarde bien este manual de instrucciones.

Indicaciones de seguridad

- **¡Advertencia!** Lea atentamente toda la información y las instrucciones de seguridad y asegúrese de haberlas comprendido antes de utilizar la herramienta. De lo contrario, podrían producirse daños y lesiones graves e invalidar la garantía.
- **¡Atención!** Para evitar lesiones, utilice gafas de seguridad homologadas durante su uso.
- Para evitar daños en la herramienta, no utilice herramientas eléctricas ni prolongadores de tubo en la herramienta. Apriete sólo con la mano.
- Para garantizar una vida útil más larga, limpie y lubrique las roscas antes de cada uso. Puede ser necesario rectificar la cabeza del remache si desea utilizarlo para cadenas de 520 y más grandes.
- **¡Advertencia!** Las advertencias, notas e instrucciones contenidas en este manual no pueden cubrir todas las situaciones posibles. Lea atentamente este manual de instrucciones y asegúrese de haberlo entendido bien. Utilice siempre la herramienta y las piezas asociadas con cuidado y previsión.

Separación de cadenas



Nº	Denominación	Nº	Denominación
1	Palanca	4	Guías
2	Perno de presión	5	Punta de rotura
3	Perno de centrado		

1. Empiece montando la herramienta y atornille el perno de centrado en el bastidor en C.
2. Seleccione la punta de rotura que mejor se adapte a la aplicación.
3. Inserte la punta de rotura en el muelle y empuje ambos en el perno de alineación.
4. Enrosque el perno de presión roscado en el perno de alineación situado encima de la punta.
5. Coloque la herramienta sobre la cadena y asegúrese de que la punta de rotura está por encima del pasador de la cadena.



6. Apriete el tornillo de presión a mano con el mango de empuje o con una llave de 14 mm.
7. Empuje el perno de la cadena completamente fuera de la cadena y a través del orificio del bastidor en C.

Placas de presión laterales

1. Atornille el tornillo roscado en el bastidor en C.
2. Coloque las placas de presión en la herramienta. Coloque la placa de presión ranurada en el orificio del bastidor en C. Introduzca la otra placa de presión en el perno de centrado.
3. Asegúrese de que la alineación de los pernos de la cadena coincide con las ranuras y los orificios de la placa de presión.
4. Utilice una llave de 14 mm para apretar el perno de centrado hasta que el perno de la cadena sobresalga de la cara de la placa de presión.

Eslabones de cadena plegables

Los pasadores deben sobresalir lo suficiente para poder fijar un clip en las ranuras del pasador de cadena.

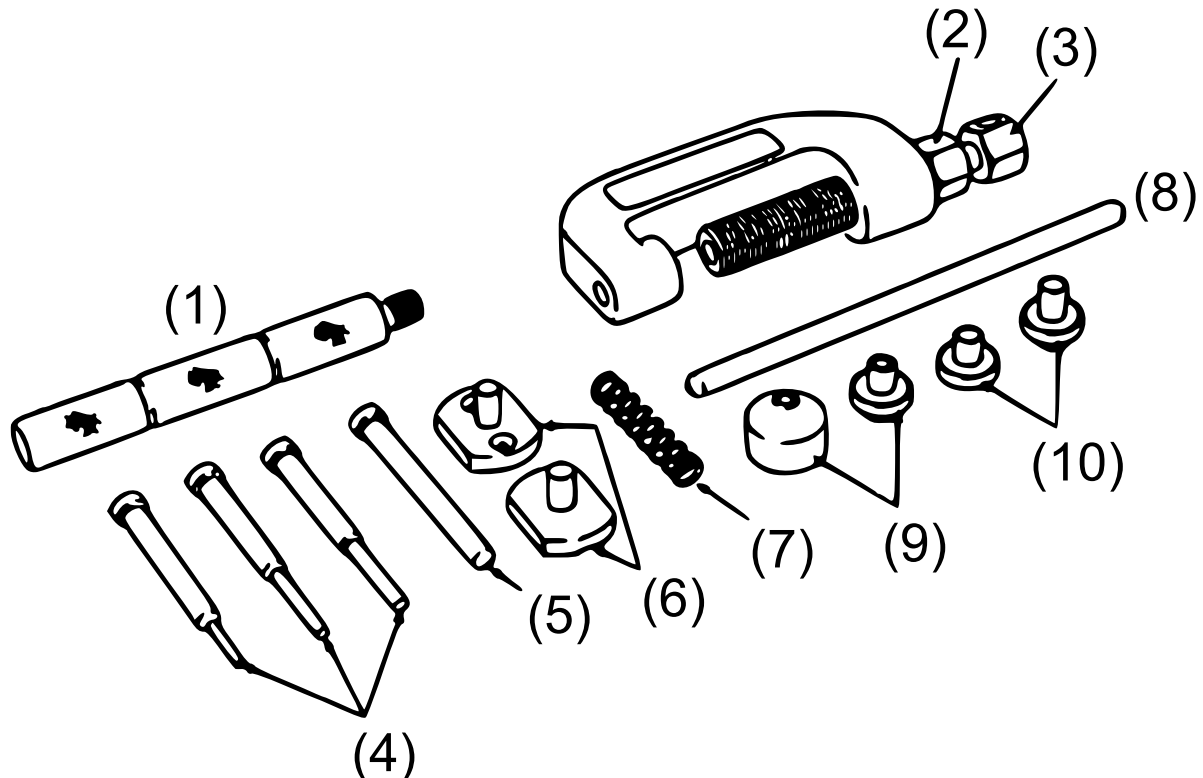
Eslabones de cadena con remaches

- Los pasadores deben sobresalir lo suficiente para que puedan ser embridados sobre la placa de presión.
- Consulte las especificaciones del fabricante de la cadena para averiguar el saliente correcto de los pasadores de la cadena y la dirección e instalación de los eslabones de la cadena.

Pasadores para cadenas de remaches

1. Atornille el tornillo roscado en el bastidor en C.
2. Inserte la punta de rotura en el muelle y empuje ambos en el perno de centrado. Enrosque el perno de presión roscado en el perno de alineación situado encima de la punta.
3. Inserte el yunque en el orificio del bastidor en C.
4. Coloque la herramienta sobre el pasador de cadena que va a remachar, con el extremo hueco del pasador de cadena apuntando hacia la punta de remache.
5. **Nota:** El yunque pequeño se utiliza para cadenas de distribución hasta la serie 3.
6. Asegúrese de que la punta de remache esté lo suficientemente retraída como para que el extremo del pasador de la cadena quede libre.
7. Apriete firmemente el tornillo roscado contra las placas de presión laterales del pasador de cadena.
8. Apriete el tornillo de presión a mano con la palanca o con una llave hasta que la punta de remache ensanche la parte hueca del pasador de cadena.
9. Retire la herramienta de la cadena. Asegúrese de que los dos pernos de la cadena tienen bocas idénticas. Asegúrese de que la placa lateral remachada esté alineada con las placas laterales del eslabón de cadena vecino.

Despiece y designación de piezas



Nº	Denominación	Uds.	Nº	Denominación	Uds.
1	Mango	1	6	Placa de presión	2
2	Perno de centrado	1	7	Muelle	1
3	Perno de presión	1	8	Palanca	1
4	Puntas de rotura	3	9	Guías	2
5	Punta de remache	1	10	Yunque	2

Aviso importante:

Reimpresión, incluyendo extractos y cualquier uso comercial, incluyendo partes del manual, sólo con el permiso escrito de WilTec Wildanger Technik GmbH.