

Manuale di istruzioni

Utensile separatore per rivetti

30206

XPO ^{the} **tool**
experts



Immagine a scopo rappresentativo, può variare a seconda del modello

Prima di mettere in funzione il dispositivo, leggere e seguire le istruzioni per l'uso e le indicazioni di sicurezza!

Con riserva di modifiche tecniche!

Come conseguenza del costante sviluppo del prodotto, illustrazioni, passaggi funzionali e dati tecnici possono essere soggetti a leggere variazioni.



Le informazioni contenute in questo documento sono soggette a modifiche senza preavviso. Nessuna parte di questo documento può essere copiata o riprodotta in qualunque forma senza previo consenso scritto di WilTec Wildanger Technik GmbH. Tutti i diritti riservati.

WilTec Wildanger Technik GmbH non si assume alcuna responsabilità per eventuali errori presenti in questo manuale di istruzioni o negli schemi di collegamento.

Sebbene WilTec Wildanger Technik GmbH abbia perseguito ogni sforzo per rendere questo manuale utente completo, corretto e aggiornato, non si esclude la presenza di errori.

Se ha proposte di miglioramento o errori da segnalare, non esiti a contattarci.

Scrivici un'e-mail all'indirizzo:

service@wiltec.info

o utilizzi il nostro modulo di contatto:

<https://www.wiltec.de/contacts/>

La versione aggiornata di queste istruzioni è disponibile in più lingue nel nostro shop online, al link:

<https://www.wiltec.de/docsearch>

Il nostro indirizzo postale è:

WilTec Wildanger Technik GmbH
Königsbenden 12
52249 Eschweiler (Germania)

Se desidera spedire indietro un articolo per la sua sostituzione, riparazione o altro, utilizzate il seguente indirizzo. Attenzione! Per poter garantire una gestione efficiente del reclamo o del reso, contatti il nostro servizio di assistenza prima di effettuare la spedizione.

Reparto resi
WilTec Wildanger Technik GmbH
Königsbenden 28
52249 Eschweiler (Germania)

E-mail: **service@wiltec.info**
Tel: +49 2403 55592-0
Fax: +49 2403 55592-15

Introduzione

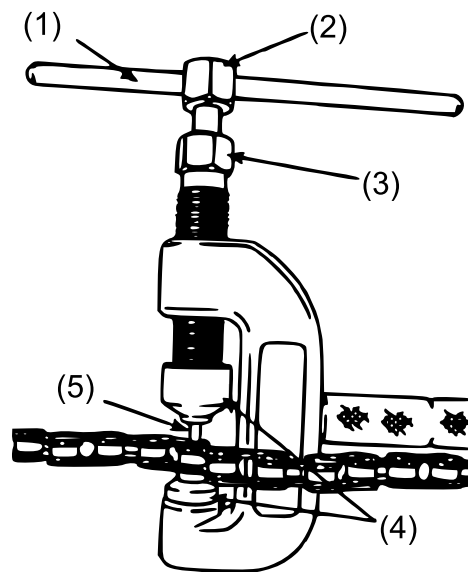
Grazie per aver scelto di acquistare questo prodotto di qualità. Per ridurre al minimo il rischio di lesioni, prendere sempre alcune precauzioni di sicurezza basilari durante l'utilizzo del prodotto. Vi preghiamo pertanto di leggere attentamente il presente manuale di istruzioni e di assicurarvi di averne compreso il contenuto.

Conservare con cura il presente manuale.

Indicazioni di sicurezza

- **Attenzione!** Prima di usare l'attrezzo, leggere attentamente tutte le informazioni di sicurezza e le istruzioni e assicurarsi di averle comprese. La mancata osservanza può essere causa di gravi danni e lesioni nonché far decadere la garanzia.
- **Attenzione!** Per evitare lesioni, durante l'uso, indossare occhiali di sicurezza omologati.
- Per evitare danni all'utensile, non adoperare utensili elettrici o prolunghe per tubi collegati all'attrezzo. Stringere solo manualmente.
- Per garantire una maggiore durata, pulire e lubrificare le filettature prima di ogni utilizzo. Potrebbe essere necessario rettificare la testa del rivetto se si desidera utilizzarlo per catene 520 e più grandi.
- **Attenzione!** Le avvertenze, le note e le istruzioni contenute in questo manuale non descrivono tutte le situazioni che possono verificarsi con l'uso del prodotto. Leggere attentamente le istruzioni e assicurarsi di averle interamente comprese. Usare sempre l'attrezzo e le sue parti con attenzione e prudenza.

Separazione della catena



Nº	Denominazione	Nº	Denominazione
1	Leva	4	Guide
2	Bullone di pressione	5	Punto di rottura
3	Bullone di centraggio		

1. Iniziare a montare l'attrezzo, avvitare il perno di centraggio nel telaio a C.
2. Scegliere il punto di rottura più adatto all'uso.
3. Inserire il punto di rottura nella molla e far scorrere entrambi nel perno di allineamento.
4. Avvitare il bullone di pressione filettato nel perno di allineamento sopra la punta.



5. Posizionare l'attrezzo sulla catena e assicurarsi che il punto di rottura sia sopra il perno della catena.
6. Stringere la vite di pressione a mano usando la maniglia di spinta o una chiave da 14 mm.
7. Spingere il perno della catena completamente fuori da essa e attraverso il foro nel telaio a C.

Piastre di pressione laterali

1. Avvitare la vite filettata nel telaio a C.
2. Inserire le piastre di pressione nell'attrezzo. Posizionare la piastra di pressione scanalata nel foro del telaio a C. Inserire l'altra piastra di pressione nel bullone di centraggio.
3. Assicurarsi che l'allineamento dei perni della catena corrisponda alle scanalature e ai fori della piastra di pressione.
4. Usare una chiave da 14 mm per stringere il bullone di centraggio fino a quando il perno della catena sporge sul lato frontale della piastra di pressione.

Maglie della catena incernierate

I perni devono sporgere abbastanza da permettere il fissaggio di una clip nelle scanalature del perno della catena.

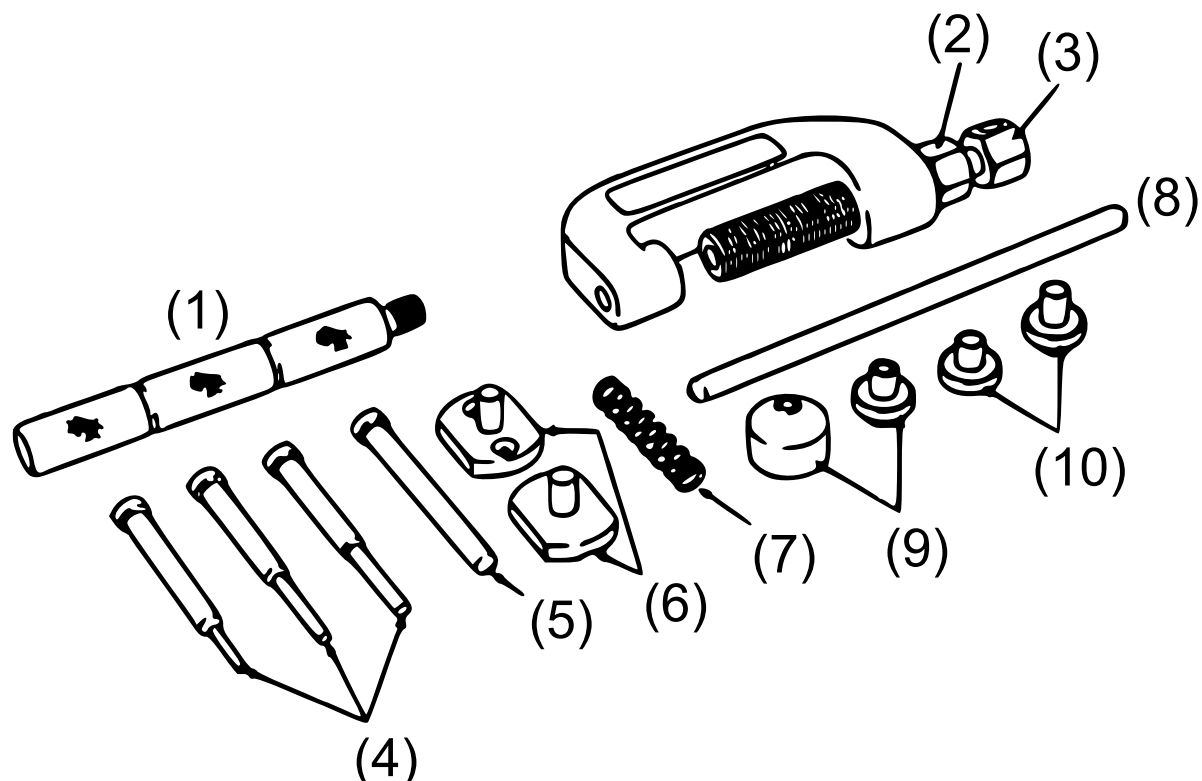
Maglie della catena con rivetti

- I perni devono sporgere abbastanza da permettere la flangiatura sopra la piastra di pressione.
- Controllare le specifiche del produttore della catena per la corretta sporgenza dei perni della catena e la direzione e il montaggio delle maglie della catena.

Perni per catene con rivetti

1. Avvitare il bullone filettato nel telaio a C.
2. Inserire la punta del rivetto nella molla e spingere entrambi nel perno di allineamento. Avvitare il bullone di pressione filettato nel perno di allineamento sopra la punta.
3. Inserire l'incudine nel foro del telaio a C.
4. Posizionare l'attrezzo sul perno della catena da rivettare con l'estremità cava del perno della catena rivolta verso la punta del rivetto.
5. **Importante:** l'incudine piccola è usata per le catene di distribuzione fino alla terza serie.
6. Assicurarsi che la punta del rivetto sia ritratta abbastanza da liberare l'estremità del perno della catena.
7. Stringere bene la vite filettata contro le piastre di pressione laterali del perno della catena.
8. Stringere la vite di pressione manualmente con la leva o una chiave finché la punta del rivetto non allarga la parte cava del perno della catena.
9. Rimuovere l'attrezzo dalla catena. Assicurarsi che i due perni della catena abbiano la stessa svasatura. Assicurarsi che la piastra laterale rivettata sia allineata con le piastre laterali della maglia di catena adiacente.

Disegno esploso e lista delle parti



Nº	Denominazione	Q.tà	Nº	Denominazione	Q.tà
1	Maniglia	1	6	Piastra di pressione	2
2	Perno di centraggio	1	7	Molla	1
3	Perno di spinta	1	8	Leva	1
4	Punto di rottura	3	9	Guide	2
5	Punta del rivetto	1	10	Incudine	2

Avvertenza importante

La riproduzione e l'uso ai fini commerciali di una parte o di tutto il manuale sono consentiti solo previa autorizzazione scritta di WilTec Wildanger Technik GmbH.