

# Mode d'emploi

## Chargeur de batteries WBL-GZL30

30561

**XPO** the **tool**  
experts



Illustration similaire, peut varier selon le modèle

Veuillez lire et respecter le mode d'emploi et les consignes de sécurité avant la mise en service.

Sous réserve de modifications techniques !

En raison du développement constant, les illustrations, les étapes de fonctionnement ainsi que les données techniques peuvent varier légèrement.



Les informations contenues dans ce document sont susceptibles d'être modifiées sans préavis. Aucune partie de ce document ne peut être copiée ou reproduite sous une autre forme sans autorisation écrite préalable. Tous droits réservés.

La société WilTec Wildanger Technik GmbH décline toute responsabilité en cas d'erreurs dans ce manuel d'utilisation ou dans les schémas de raccordement.

Bien que WilTec Wildanger Technik GmbH ait tout mis en œuvre pour que ce manuel d'utilisation soit complet, précis et à jour, une marge d'erreur peut néanmoins subsister.

Si vous trouviez une erreur ou si vous désiriez nous communiquer des suggestions quant aux améliorations à apporter, n'hésitez pas à nous contacter. Vos messages seront les bienvenus !

Pour tout renseignement, écrivez-nous à l'adresse électronique suivante :

[service@wiltec.info](mailto:service@wiltec.info)

Ou bien utilisez le formulaire de contact qui figure dans le lien suivant :

<https://www.wiltec.de/contacts/>

La version actuelle de ce manuel d'utilisation est disponible dans plusieurs langues dans notre boutique en ligne. Cliquez sur le lien ci-dessous :

<https://www.wiltec.de/docsearch>

Pour un envoi par voie postale de vos réclamations, notre service après-vente se tient à votre disposition à l'adresse suivante :

WilTec Wildanger Technik GmbH  
Königsbenden 12  
52249 Eschweiler

Pour le retour de votre marchandise en vue d'un échange, d'une réparation ou autre, veuillez utiliser également l'adresse suivante. **Attention !** Ne renvoyez jamais la marchandise sans l'accord préalable de notre SAV. Autrement, l'envoi sera refusé à la réception.

Retourenabteilung  
WilTec Wildanger Technik GmbH  
Königsbenden 28  
52249 Eschweiler

À votre écoute et joignable via :

E-mail : **service@wiltec.info**  
Tél : +49 2403 977977-4 (équipe francophone)  
Fax : +49 2403 55592-15


---

## Introduction

Merci d'avoir opté pour ce produit de qualité. Afin de réduire tout risque de blessure, nous vous prions de toujours prendre quelques mesures de sécurité de base lors de l'utilisation de cet article. Veuillez lire attentivement ce manuel et vous assurer de l'avoir bien compris. Conservez ce mode d'emploi dans un lieu sûr.



## Consignes de sécurité

- Utilisez toujours une alimentation électrique mise à la terre avec la tension secteur correcte (voir plaque signalétique). Si vous avez des doutes relatifs à la mise à la terre de la connexion, faites-la vérifier par un spécialiste qualifié.
- N'utilisez jamais un cordon d'alimentation défectueux.
- Il est préférable de débrancher l'alimentation électrique à la prise de courant plutôt qu'au niveau du câble de rallonge.
- Toutes les personnes utilisant ou entretenant cet appareil doivent en premier se familiariser avec le mode d'emploi et être informées des dangers possibles. Les enfants ne doivent pas utiliser cet appareil. Respectez les prescriptions générales de prévention des accidents et toutes les prescriptions concernant la santé et la sécurité au travail.
- Le chargeur doit être alimenté et protégé par un disjoncteur différentiel avec un courant résiduel de déclenchement ne dépassant pas 30 mA.
- Ne travaillez pas avec ce produit si vous êtes fatigué ou sous l'influence de l'alcool, de drogues ou de médicaments.
-  **Attention !** L'acide de batterie est corrosif ! Lavez immédiatement à l'eau savonneuse toute éclaboussure sur la peau et les vêtements. Portez toujours des lunettes de protection durant le processus de chargement d'une batterie. Rincez immédiatement les yeux au cas où des éclaboussures d'acide s'y seraient introduites. Pour votre propre sécurité, consultez un ophtalmologue. Ne portez en aucun cas des vêtements fabriqués à partir de tissus synthétiques durant le travail avec les batteries. Ceux-ci peuvent être endommagés par les éclaboussures d'acide de la batterie.
- Respectez les prescriptions fournies par le fabricant de la batterie. Ne chargez jamais des batteries défectueuses ou fraîchement chargées, mais exclusivement des batteries rechargeables.
- En cas de court-circuit de la borne de charge ou de mauvaise polarité, le fusible en verre s'activera. Remplacez les fusibles défectueux par des neufs ayant le même ampérage. Veillez à une tension de secteur constante. Les batteries avec une forte capacité peuvent, lorsqu'elles sont complètement déchargées, surtout si la tension secteur est trop élevée, déclencher le disjoncteur de protection. Dans ce cas, chargez la batterie durant un court laps de temps à un niveau inférieur du courant jusqu'à ce que le dispositif de protection contre les surcharges ne soit plus déclenché.
- En cas de non-utilisation de la batterie, effectuez toutes les 4 semaines une charge de maintien ou déchargez et rechargez-la toutes les 3 semaines. Les batteries sans entretien se chargent uniquement sous surveillance.
- N'utilisez pas cet appareil dans une zone humide ou mouillée ou lorsque vous êtes mouillé vous-même. Protégez l'appareil de l'exposition aux rayons solaires directs. N'utilisez pas l'appareil à proximité de liquides ou de gaz inflammables.
- Installez l'appareil dans un endroit protégé afin que personne ne puisse marcher et tomber sur les câbles et/ou les endommager. De plus, assurez un refroidissement suffisant par l'air ambiant et évitez l'accumulation de chaleur.
- Avant de nettoyer cet appareil, retirez la fiche d'alimentation et utilisez uniquement un chiffon humide pour le nettoyer. Évitez d'utiliser des produits de nettoyage et assurez-vous qu'aucun liquide ne pénètre dans l'appareil.
- Cet appareil ne contient aucune pièce qui nécessite une réparation ou la maintenance effectuées par l'utilisateur. Confiez l'entretien, le réglage et la réparation à des spécialistes qualifiés. Conservez ce mode d'emploi dans un lieu sûr.

## Notes

- Avant de brancher le chargeur, vérifiez le niveau et la capacité de la batterie qui doit être chargée.
- Familiarisez-vous avec tous les éléments de commande du chargeur avant la mise en service.
- Pour ce faire, ouvrez les trous de test de la batterie. Le niveau de l'acide de la batterie doit se trouver à au moins 1 cm au-dessus des plaques de plomb.

- **Attention !** Les trous de test de la batterie doivent être ouverts pendant la durée du chargement. **Risque d'explosion !**
- Une fois le processus de chargement fini, vous pouvez remplir la batterie avec de l'eau distillée.

### Principe de fonctionnement

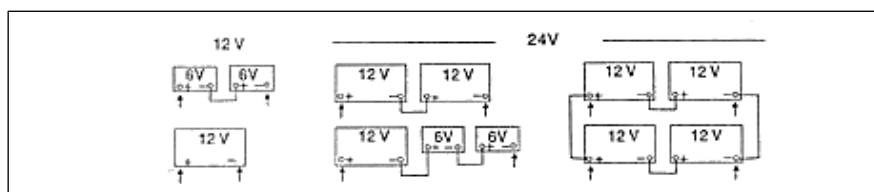
- Ce chargeur est un chargeur entièrement automatique pour les batteries de 12 V ou 24 V et conçu pour une tension de 230 V, 50 Hz.
- Utilisez cet appareil exclusivement pour charger les batteries. N'utilisez jamais d'autres récepteurs électriques avec cet appareil.

### Durée de chargement

La durée de chargement dépend de la batterie elle-même. Règle générale :

$$\text{durée de chargement} = \text{capacité de la batterie} \div \text{courant de chargement}$$

Pendant le chargement, le courant de charge baissera de sorte que la durée de chargement estimée sera plus longue d'au moins ¼. Ce chargeur de batterie peut charger une et plusieurs batteries en même temps ; bien sûr, la durée de chargement sera plus longue dans ce cas-là.



### Mode de fonctionnement du chargeur de batterie WBL-GZL30

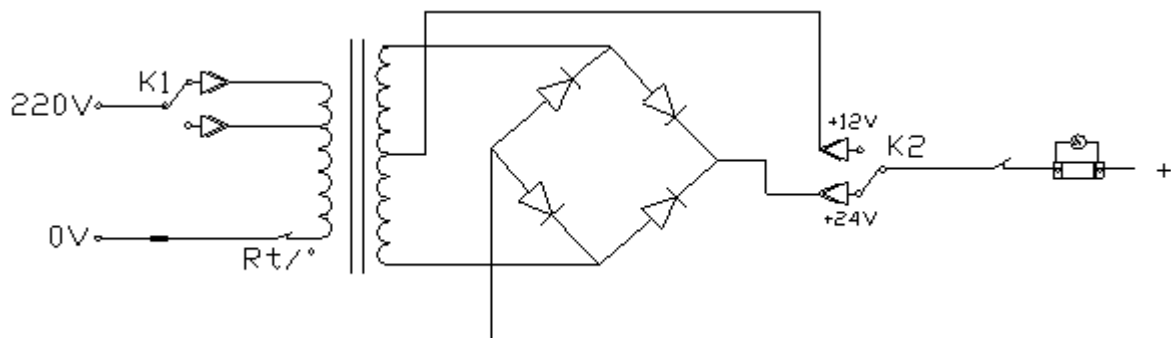
1. Après avoir lu attentivement le mode d'emploi, vous pourrez mettre le chargeur en marche.
2. Placez le chargeur ainsi que la batterie dans un endroit sec et bien aéré.
3. Vérifiez si le chargeur est bien éteint et si l'alimentation du secteur est bien coupée.
4. Raccordez le câble positif (+) du chargeur au raccord positif de la batterie.
5. Raccordez le câble négatif (-) du chargeur au raccord négatif de la batterie.
6. Veillez à assurer une connexion stable entre la batterie et le chargeur pour un fonctionnement idéal de l'appareil.
7. Vérifiez l'exactitude du niveau de tension de charge (2) et le réglage de charge (4).
8. Branchez après le cordon d'alimentation pour démarrer le processus de charge.
9. Le chargeur détectera alors tous les signaux et calculera la tension de charge nécessaire.
10. Selon l'état de la batterie, le chargeur commencera à charger la batterie à courant maximum ou à courant minimum.
  - Si la batterie est déchargée, le chargeur commencera à charger la batterie avec le courant de charge maximum.
  - Les batteries avec une forte capacité peuvent, lorsqu'elles sont complètement déchargées, surtout si la tension secteur est trop élevée, déclencher le disjoncteur de protection. Dans ce cas, chargez la batterie durant un court laps de temps à un niveau inférieur du courant (min) jusqu'à ce que le dispositif de protection contre les surcharges ne soit plus déclenché.
  - Une fois la tension maximale atteinte, l'appareil passera automatiquement à la phase de tension de rééquilibrage.
11. Après une charge réussie, débranchez le chargeur du secteur.
12. Retirez d'abord le câble négatif de la batterie, puis le câble positif.
13. Si nécessaire, remplissez la batterie avec de l'eau

## Panneau de commande



N°	Dénomination
1	Poignée de transport
2	Sélecteur 12 V/24 V
3	Fusible d'entrée (AC)
4	Sélecteur courant de charge min./max.
5	Protection contre la surchauffe
6	Ampèremètre/indicateur de charge

## Plan de câblage





## Dépannage

Référez-vous au tableau avant de contacter un expert.

Problème	Cause possible	Solution proposée
Chargeur ne fonctionne pas	Fusible d'entrée d'alimentation endommagé	Remplacer le fusible endommagé.
	Valeur instable de la tension du réseau	Vérifier le raccordement au réseau.
Batterie pas chargée complètement	Mauvais raccordement de la batterie	Vérifier les raccordements de la batterie.
	Capacité de batterie trop élevée	Brancher une batterie de capacité inférieure ou bien utiliser un chargeur plus puissant.
	Fusible de sortie endommagé	Remplacer le fusible endommagé.
	Batterie endommagée	Ne pas charger une batterie endommagée.

## Spécifications techniques

<b>Alimentation</b>	230 V / 50 Hz
<b>Puissance consommée (W)</b>	490
<b>Courant consommé (A)</b>	16 (max. ; avec 12 V) / 14 (max. ; avec 24 V)
<b>Charge électrique de la batterie (Ah)</b>	min. 30–max. 200 (batterie plomb-acide)
<b>Dimensions (mm)</b>	265 × 210 × 200
<b>Poids (kg)</b>	6,3
<b>Classe de protection</b>	IP21

## Réglementations relatives à la gestion des déchets

Les directives européennes concernant l'élimination des déchets d'équipements électriques et électroniques (DEEE, 2012/19/UE) ont été mises en œuvre par la loi se relatant aux appareils électroniques.

Tous les appareils de la marque WilTec concernés par la DEEE sont munis du symbole d'une poubelle barrée. Ce symbole signifie que l'appareil ne doit pas être jeté avec les ordures ménagères.

La société WilTec Wildanger Technik GmbH est inscrite au registre allemand EAR sous le numéro d'enregistrement de la directive européenne DEEE comme suit : DE45283704.

Mise au rebut des appareils électriques et électroniques usagés (applicable dans les pays de l'Union européenne et dans les autres pays européens ayant un système de collecte séparée pour ces appareils).

Le symbole figurant sur le produit ou son emballage indique que ce produit ne doit pas être traité comme un déchet ménager normal, mais doit être remis à un point de collecte pour le recyclage des équipements électriques et électroniques.

En contribuant à l'élimination appropriée de ce produit, vous protégez votre environnement et la santé humaine. Une gestion de déchets incorrecte aura des conséquences négatives sur l'environnement et la santé.



Le recyclage des matériaux contribue à réduire la consommation de matières premières et à conserver les ressources naturelles.

Pour plus d'informations sur le recyclage de ce produit, contactez l'autorité locale, le service municipal d'élimination des déchets ou le magasin où vous avez acheté le produit.

Adresse :  
WilTec Wildanger Technik GmbH  
Königsbenden 12 / 28  
D-52249 Eschweiler

Avis important :

Toute reproduction et toute utilisation à des fins commerciales, même partielle de ce mode d'emploi, ne sont autorisées qu'avec l'accord préalable de la société WilTec Wildanger Technik GmbH.