



Le informazioni contenute in questo documento sono soggette a modifiche senza preavviso. Nessuna parte di questo documento può essere copiata o riprodotta in qualunque forma senza previo consenso scritto di WilTec Wildanger Technik GmbH. Tutti i diritti riservati.

WilTec Wildanger Technik GmbH non si assume alcuna responsabilità per eventuali errori presenti in questo manuale di istruzioni o negli schemi di collegamento.

Sebbene WilTec Wildanger Technik GmbH abbia perseguito ogni sforzo per rendere questo manuale utente completo, corretto e aggiornato, non si esclude la presenza di errori.

Se ha proposte di miglioramento o errori da segnalare, non esiti a contattarci.

Scrivici un'e-mail all'indirizzo:

service@wiltec.info

o utilizzi il nostro modulo di contatto:

<https://www.wiltec.de/contacts/>

La versione aggiornata di queste istruzioni è disponibile in più lingue nel nostro shop online, al link:

<https://www.wiltec.de/docsearch>

Il nostro indirizzo postale è:

WilTec Wildanger Technik GmbH
Königsbenden 12
52249 Eschweiler (Germania)

Se desidera spedire indietro un articolo per la sua sostituzione, riparazione o altro, utilizzate il seguente indirizzo. Attenzione! Per poter garantire una gestione efficiente del reclamo o del reso, contatti il nostro servizio di assistenza prima di effettuare la spedizione.

Reparto resi
WilTec Wildanger Technik GmbH
Königsbenden 28
52249 Eschweiler (Germania)

E-mail: **service@wiltec.info**
Tel: +49 2403 55592-0
Fax: +49 2403 55592-15




Introduzione


Grazie per aver scelto di acquistare questo prodotto di qualità. Per ridurre al minimo il rischio di lesioni, prendere sempre alcune precauzioni di sicurezza basilari durante l'utilizzo del prodotto. Vi preghiamo pertanto di leggere attentamente il presente manuale di istruzioni e di assicurarvi di averne compreso il contenuto.

Conservare con cura il presente manuale.

Indicazioni di sicurezza

- Utilizzare sempre un collegamento a terra con la corretta tensione di rete (controllare la targhetta). In caso di dubbi sul corretto collegamento a terra, farlo controllare da un professionista.
- Non usare mai un cavo di alimentazione difettoso.
- È preferibile scollegare la corrente direttamente dalla presa e non da un'eventuale prolunga presente.
- Chi utilizza questo apparecchio o esegue la manutenzione su di esso, deve familiarizzare con le istruzioni d'uso ed essere consapevole dei potenziali pericoli. I bambini non devono usare il caricatore. Osservare le norme generali di prevenzione degli infortuni e tutte le norme di sicurezza e relative alla salute sul posto di lavoro.
- Il caricatore deve essere alimentato e protetto da un dispositivo differenziale con una corrente residua nominale non superiore a 30 mA.
- Non utilizzare l'apparecchio quando si è stanchi, malati o sotto l'effetto di alcool, droghe o medicinali.
-  **Attenzione!** L'acido della batteria è corrosivo! Lavare immediatamente gli spruzzi sulla pelle e sui vestiti con acqua e sapone. Indossare sempre occhiali protettivi quando si carica una batteria. Sciacquare immediatamente con acqua gli schizzi di acido negli occhi. Consultate un oculista per la vostra sicurezza. Quando si lavora con le batterie, non indossare indumenti fatti di tessuti sintetici. Questi potrebbero essere corrosi da schizzi di acido della batteria.
- Seguire le istruzioni del produttore della batteria. Caricare solo batterie ricaricabili, ma mai batterie difettose o riempite da poco tempo.
- In caso di cortocircuito del terminale di carica o di polarità errata, scatta il fusibile di vetro. Sostituire un fusibile difettoso con uno nuovo dello stesso amperaggio. Assicurarsi che la tensione di rete rimanga la stessa. Nel caso di batterie molto scariche con una grande capacità, l'interruttore di protezione da sovraccarico può scattare nelle fasi superiori della carica, specialmente se la tensione di rete è eccessiva. In questo caso, precaricare la batteria con un livello di corrente inferiore per un breve periodo fino a quando la protezione da sovraccarico tiene.
- Se la batteria non viene utilizzata, eseguire una carica di mantenimento ogni 4 settimane o scaricare e ricaricare ogni 3 settimane. Le batterie senza manutenzione non si devono lasciare incustodite durante la carica.
- Questo apparecchio non deve funzionare in un ambiente umido o bagnato o se chi la mette in funzione è bagnato. Proteggerlo dalla luce diretta del sole. Non usare l'unità vicino a liquidi o gas infiammabili.
- Posizionare l'unità in un luogo protetto in modo che nessuno possa calpestare, cadere e/o danneggiare i cavi. Rinfrescare inoltre sufficientemente l'ambiente arieggiandolo ed evitare l'accumulo di calore.
- Prima di pulire l'unità, scollegarla dalla rete elettrica e usare solo un panno umido per la pulizia. Evitare l'uso di detersivi e assicurarsi che non entrino liquidi nell'unità.
- L'interno di questa unità non contiene parti riparabili dall'utente. Affidare la manutenzione, la regolazione e la riparazione a personale qualificato. Conservare con cura il presente manuale.

Avvertenze

- Prima di collegare il caricabatterie, controllare il livello e la capacità della batteria da caricare.
- Familiarizzare con tutti i comandi del caricabatterie prima di metterlo in funzione.
- Aprire le porte di prova della batteria. L'acido della batteria deve essere riempito almeno 1 cm sopra le piastre di piombo.
-  **Attenzione!** Le aperture per testare la batteria devono essere aperte durante il processo di carica. **Pericolo di esplosione!**
- Riempire la batteria con acqua distillata solo dopo il processo di carica.

Principio di funzionamento

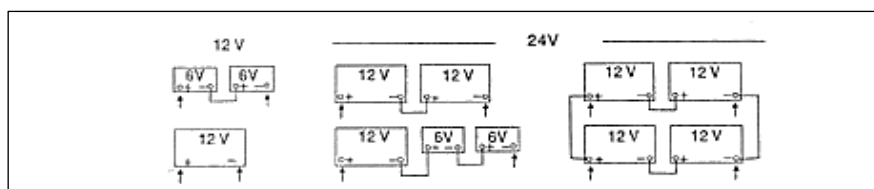
- Il caricatore è completamente automatico per batterie da 12 V o 24 V e viene alimentato con una tensione di rete di 230 V, 50 Hz.
- Utilizzare l'unità solo per caricare le batterie. Non caricare dispositivi di altro tipo con questa unità.

Tempo di ricarica

Il tempo di ricarica dipende dalla batteria. Regola generale:

$$\text{Tempo di carica} = \text{capacità della batteria} \div \text{corrente di carica}$$

Durante il processo di carica, la corrente di carica continua a diminuire, in modo che il tempo di carica calcolato diventi almeno $\frac{1}{4}$ più lungo. Il caricabatterie può caricare una e anche più batterie allo stesso tempo; ovviamente, il tempo di ricarica sarà più lungo.



Funzionamento del caricabatterie WBL-GZL30

1. Non utilizzare il caricabatterie prima di aver letto attentamente le istruzioni d'uso.
2. Posizionare il caricatore e la batteria in una stanza asciutta e ben ventilata.
3. Controllare che il caricabatterie sia spento e che la tensione di rete sia scollegata.
4. Collegare il cavo positivo (+) del caricabatterie al terminale positivo della batteria.
5. Collegare il cavo negativo (-) del caricabatterie al terminale negativo della batteria.
6. Assicurarsi che il collegamento tra la batteria e il caricabatterie sia solido per far sì che il caricabatterie funzioni correttamente.
7. Controllare che il livello di tensione di carica (2) e l'impostazione di carica (4) siano corretti.
8. Collegare il cavo di corrente del caricabatterie per iniziare la ricarica.
9. Il caricabatterie rileverà tutti i segnali e calolerà la tensione di carica richiesta.
10. Il caricabatterie inizia a caricare con la corrente di carica massima o minima, a seconda dello stato della batteria.
 - Se la batteria è scarica, il caricatore inizia a lavorare con la massima corrente di carica.
 - Nel caso di batterie molto scariche con una grande capacità, l'interruttore di protezione da sovraccarico può scattare nelle fasi superiori della carica, specialmente se la tensione di rete è eccessiva. In questo caso, precaricare la batteria con un livello di corrente inferiore (min) per un breve periodo fino a quando la protezione da sovraccarico tiene.

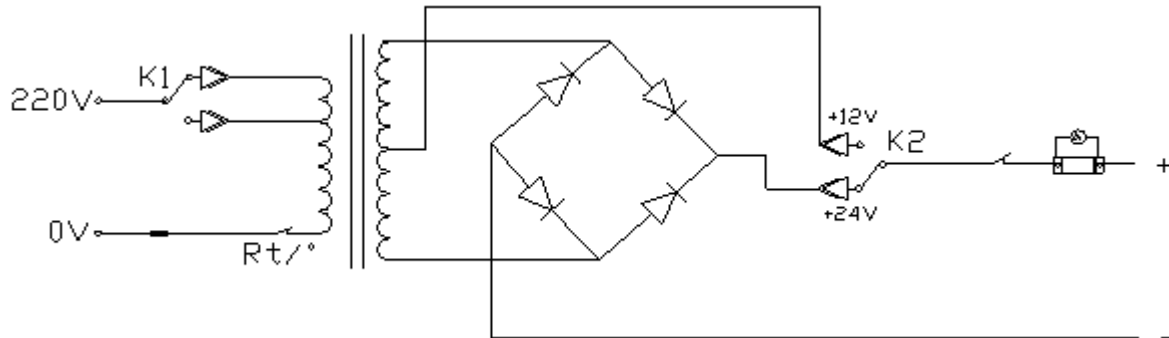
- Non appena si raggiunge la tensione massima, l'apparecchio passa automaticamente alla fase della tensione di compensazione.
11. Terminato il processo di carica, scollegare il caricabatterie dalla rete.
 12. Rimuovere prima il cavo negativo della batteria, poi il cavo positivo.
 13. Se necessario, riempire la batteria con acqua distillata.

Pannello di comando



Nº	Denominazione
1	Maniglia di trasporto
2	Commutatore 12 volt/24 volt
3	Fusibile d'ingresso (AC)
4	Commutatore corrente di carica min/max.
5	Fusibile di protezione contro il surriscaldamento
6	Amperometro/indicatore di carica

Schema elettrico



Risoluzione dei problemi

In caso di problemi di funzionamento, prima di contattare il rivenditore, esaminare la seguente tabella.

Problema	Possibile causa	Soluzione suggerita
Il caricabatterie non funziona	Fusibile d'ingresso difettoso	Sostituire il fusibile difettoso.
	Tensione di rete fluttuante	Controllare il collegamento alla rete.
La batteria non è completamente carica	Scarso collegamento della batteria	Controllare i collegamenti della batteria.
	Capacità della batteria troppo grande	Collegare una batteria di capacità inferiore o utilizzare un caricatore più grande.
	Fusibile di uscita difettoso	Sostituire il fusibile difettoso.
	Batteria difettosa	Non caricare la batteria difettosa.

Dati tecnici

Alimentazione	230 V / 50 Hz
Potenza assorbita (W)	490
Corrente assorbita (A)	16 (max.; per 12 V) / 14 (max.; per 24 V)
Ricarica batteria (Ah)	min. 30–max. 200 (batteria al piombo acido)
Dimensioni (mm)	265 × 210 × 200
Peso (kg)	6,3
Classe di isolamento	IP21

Istruzioni per lo smaltimento

La direttiva europea sullo smaltimento di apparecchiature elettriche (RAEE, 2012/19/EU) è stata recepita dalla legge "ElektroG".

Tutti i dispositivi elettrici WilTec interessati dalla RAEE sono contrassegnati dal simbolo di una pattumiera barrata. Questo simbolo indica che il dispositivo non deve essere smaltito con i rifiuti domestici.

WilTec Wildanger Technik GmbH è iscritta al registro tedesco EAR con il numero di registrazione RAEE DE45283704.

Smaltimento di apparecchiature elettriche ed elettroniche usate (da applicare nei paesi dell'Unione Europea e in altri paesi europei con un sistema di raccolta separato per questo tipo di rifiuti).

Il simbolo sul dispositivo o sulla sua confezione indica che questo prodotto non deve essere trattato come un normale rifiuto domestico, ma deve essere consegnato in un punto di raccolta per il riciclaggio di apparecchiature elettriche ed elettroniche.

Aiutando a smaltire correttamente questo prodotto, contribuisce a proteggere l'ambiente e la salute di chi vi circonda. Uno smaltimento scorretto rappresenta un pericolo per l'ambiente e per la salute.



Il riciclaggio dei materiali aiuta a ridurre il consumo di materie prime.

Per ulteriori informazioni sul riciclaggio di questo prodotto, contattare le autorità locali, il servizio di smaltimento dei rifiuti urbani o il negozio in cui è stato acquistato il prodotto.

Indirizzo:
WilTec Wildanger Technik GmbH
Königsbenden 12 / 28
52249 Eschweiler (Germania)

Avvertenza importante

La riproduzione e l'uso ai fini commerciali di una parte o di tutto il manuale sono consentiti solo previa autorizzazione scritta di WilTec Wildanger Technik GmbH.