

Bedienungsanleitung

HVLP-Lackierpistole H2000

34109

XPO ^{the} **tool**
experts



Abbildung ähnlich, kann je nach Modell abweichen

Bitte lesen und beachten Sie vor der Inbetriebnahme die Bedienungsanleitung und Sicherheitshinweise!

Technische Änderungen vorbehalten!

Durch stetige Weiterentwicklungen können Abbildungen, Funktionsschritte und technische Daten geringfügig abweichen.



Die in diesem Dokument enthaltenen Informationen können sich jederzeit ohne vorherige Ankündigung ändern. Kein Teil dieses Dokuments darf ohne die vorherige schriftliche Einwilligung kopiert oder in sonstiger Form vervielfältigt werden. Alle Rechte bleiben vorbehalten.

Die WilTec Wildanger Technik GmbH übernimmt keine Haftung für eventuelle Fehler in diesem Benutzerhandbuch oder den Anschlussdiagrammen.

Obwohl die WilTec Wildanger Technik GmbH die größtmöglichen Anstrengungen unternommen hat, um sicherzustellen, dass dieses Benutzerhandbuch vollständig, fehlerfrei und aktuell ist, können Fehler nicht ausgeschlossen werden.

Sollten Sie einen Fehler gefunden haben oder uns einen Vorschlag zur Verbesserung mitteilen wollen, dann freuen wir uns darauf von Ihnen zu hören.

Schreiben Sie uns eine E-Mail an:

service@wiltec.info

oder verwenden Sie unser Kontaktformular:

<https://www.wiltec.de/contacts/>

Die aktuelle Version dieser Anleitung in mehreren Sprachen finden Sie in unserem Onlineshop unter:

<https://www.wiltec.de/docsearch>

Unsere Postadresse lautet:

WilTec Wildanger Technik GmbH
Königsbenden 12
52249 Eschweiler

Für die Rücksendung Ihrer Ware zum Umtausch, zur Reparatur oder für andere Zwecke verwenden Sie bitte die folgende Adresse. Achtung! Um einen reibungslosen Ablauf Ihrer Reklamation oder Ihrer Rückgabe zu gewährleisten, kontaktieren Sie vor der Rücksendung unbedingt unser Serviceteam.

Retourenabteilung
WilTec Wildanger Technik GmbH
Königsbenden 28
52249 Eschweiler

E-Mail: **service@wiltec.info**

Tel: +49 2403 55592-0

Fax: +49 2403 55592-15



Einleitung

Vielen Dank, dass Sie sich zum Kauf dieses Qualitätsproduktes entschieden haben. Um das Verletzungsrisiko zu minimieren, bitten wir Sie, stets einige grundlegende Sicherheitsvorkehrungen zu treffen, wenn Sie dieses Produkt verwenden. Bitte lesen Sie diese Bedienungsanleitung sorgfältig durch und vergewissern Sie sich, dass Sie sie verstanden haben.

Bewahren Sie diese Bedienungsanleitung gut auf.

Sicherheitshinweise

- Machen Sie sich mit der Bedienungsanleitung vertraut, bevor Sie das Gerät benutzen. Lesen Sie sie aufmerksam und befolgen Sie zur Vermeidung von Beschädigungen und Verletzungen alle Sicherheitshinweise und Anweisungen.
- Setzen Sie das Gerät nur für den angegebenen Verwendungszweck ein. Nicht ordnungsgemäßer Gebrauch kann zu Beschädigungen und/oder Verletzungen führen.
- Dieses Gerät darf von Personen mit verringerten körperlichen, sinnlichen oder geistigen Fähigkeiten oder einem Mangel an Erfahrung und/oder Kenntnissen nur dann verwendet werden, wenn sie von einer mit dem Gerät vertrauten und für ihre Sicherheit verantwortlichen Person unterwiesen worden sind und von ihr auch beaufsichtigt werden.
- Kinder dürfen das Gerät nicht verwenden und müssen beaufsichtigt werden, wenn sie in dessen Nähe sind, damit sichergestellt ist, dass sie nicht mit ihm spielen.
- Richten Sie das Gerät niemals auf sich selbst, jemand anderes oder ein Tier.
- Der maximale Arbeitsdruck darf niemals überschritten werden.
- Überprüfen Sie vor jedem Gebrauch alle Verbindungen und Schläuche auf ordnungsgemäßen Zustand.
- Sollte das Gerät oder der Schlauch Beschädigungen aufweisen, darf das Gerät nicht verwendet werden. **Verletzungsgefahr!**
- Nehmen Sie das Gerät ausschließlich in gut belüfteten Bereichen in Betrieb.
- Tragen Sie eine geeignete Schutzausrüstung (Sicherheitsbrille, Schutzhandschuhe, Atemmaske), wenn Sie das Gerät bedienen.
- Verwenden Sie das Gerät nicht in der Nähe möglicher Zündquellen (z. B. von Zigaretten, offenem Feuer usw.). Farbe, Verdünner und Lösungsmittel sind hochentzündlich und müssen daher mit aller Vorsicht behandelt werden. Beachten und befolgen Sie die Warn- und Sicherheitshinweise des Farb-, Verdünner- und Lösungsmittelherstellers.
- Reinigen Sie das Gerät nach jeder Verwendung.
- Lassen Sie das Gerät nur von einer Fachkraft und mit Originalersatzteilen instandsetzen.
- Verwenden Sie keine Lösungsmittel, die mit Aluminium oder Zink reagieren können.
- Benutzen Sie das Gerät niemals, um Lebensmittel oder Chemikalien zu versprühen.

Vor der Inbetriebnahme

- Vergewissern Sie sich, dass Sie alle Bestandteile des Geräts und alle Zubehörteile erhalten haben und überprüfen Sie sich unmittelbar nach dem Auspacken auf Beschädigungen.
- Um ein gleichmäßiges und sauberes Sprühbild zu erzielen, müssen die zu bearbeitenden Oberflächen sauber, trocken, staub- und rostfrei sein.

Luftversorgung

- Dieses Werkzeug benötigt saubere und trockene Druckluft von 2,5 bis 3,5 bar. Druckluft enthält normalerweise Feuchtigkeit und andere Verunreinigungen, durch die innere Bauteile des Werkzeugs rosten oder sich abnutzen können. Ein Filter kann die meisten dieser Verunreinigungen entfernen und dadurch die Lebensdauer des Werkzeugs verlängern. Verwenden Sie einen Filter und einen Druckregler möglichst nahe beim Werkzeug.
- **Achtung!** Alle Druckluftleitungen sollen auf 2,5–3,5 bar eingestellt sein. Zu niedriger oder zu hoher Luftdruck kann die Pistole beschädigen und die Lackierleistung beeinträchtigen.



Anwendung

1. Verbinden Sie die Pistole mit einem Druckluftanschluss. Achten Sie darauf, dass der Luftdruck zu dem zu bearbeitenden Material passt.
2. Verdünnen Sie die Farbe den Herstellerangaben entsprechend und füllen Sie sie in den Farb- becher. Verschließen Sie den Farbbecher anschließend ordnungsgemäß.
3. Nehmen Sie die Pistole in die Hand. Achten Sie darauf, dass der Druckluftschlauch nicht ge- knickt oder anderweitig blockiert wird.
4. Durch Drücken des Abzugshebels beginnt der Luftstrom. Ziehen Sie den Hebel langsam nach hinten, um die Farbvernebelung („Atomisierung“) zu erreichen.
5. Die Sprühform hängt von der Entfernung zwischen der Spritzdüse und der Arbeitsfläche ab.
 - Bei geringer Farbmenge sind langsame Bewegungen, bei viel Farbe schnelle Bewegungen empfehlenswert.
 - Sprühen Sie nicht in Bogenform und halten Sie während des Sprühvorgangs nicht inne, da ansonsten die Farbe nicht gleichmäßig verteilt wird.
 - Um feine Linien aufzusprühen, nehmen Sie die Nadelabdeckung ab und führen Sie die Pis- tole nahe an die Arbeitsfläche heran.
 - Achten Sie darauf, dass der Abstand zwischen der Pistole und der Oberfläche steht gleich bleibt. Es sollte ein Abstand von 15–20 cm zwischen dem Gerät und der Oberfläche einge- halten werden.
 - Die Bewegung sollte noch vor der Betätigung des Auslösers beginnen und erst nach dem Loslassen des Auslösers beendet werden.
6. Stellen Sie die Luftversorgung ab und lassen Sie den Druck ab, sobald Sie die Pistole nicht mehr verwenden.
7. Entleeren Sie nach Beendigung der Arbeit den Farbbecher. Lassen Sie die restliche Farbe in einen geeigneten Behälter ab und entsorgen Sie sie sachgerecht.

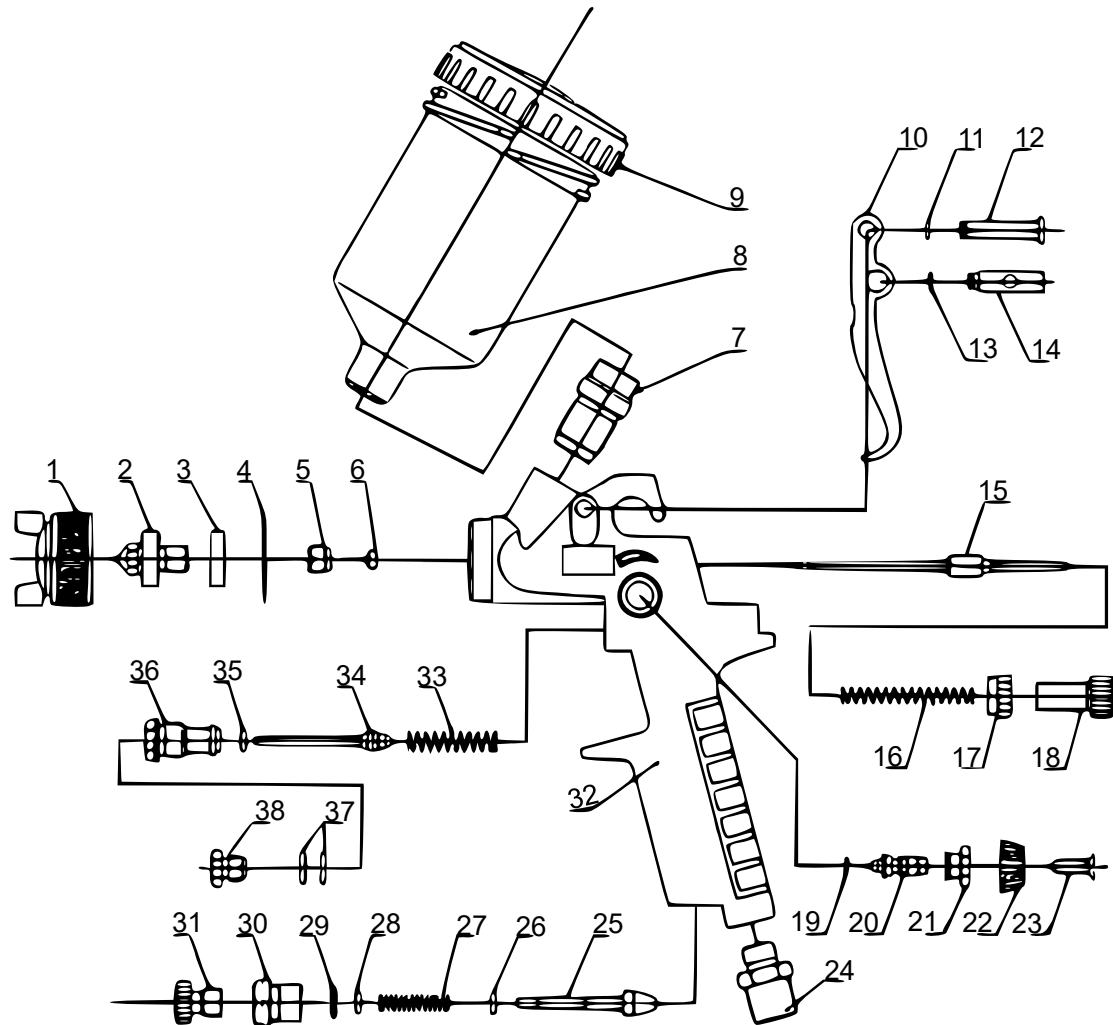
Reinigung und Wartung

- Entleeren Sie den Farbbecher und waschen Sie ihn mit Wasser oder Lösungsmittel aus. Spülen Sie Zweikomponenten-Spritzmittel nach Gebrauch sofort aus.
- Füllen Sie den Farbbecher mit Wasser oder Lösungsmittel, halten Sie dann die Nadelhalterung mit dem Finger zu und sprühen Sie. Die Luft fließt dadurch rückwärts in die Düse und entfernt die verbliebene Farbe.
- Sprühen Sie am besten anschließen noch einmal offen, damit frisches Lösungsmittel in die Farbleitung kommt; spülen Sie dann durch Zuhalten der Nadelabdeckung das Lösungsmittel wieder zurück. Wiederholen Sie diesen Vorgang bei Bedarf mehrmals.
- Reinigen Sie zur Vermeidung von Ablagerungen alle Teile gründlich.
- Reinigen Sie die Düse und die Nadel niemals mit einem Draht oder einem anderen harten Ge- genstand. Dies führt zur Beschädigung und zur Funktionsunfähigkeit des Geräts. Benutzen Sie zur schonenden Reinigung ein Ultraschallbad.
- Legen Sie nie die ganze Pistole in Lösungsmittel, z. B. Verdünner. Dies könnte manche nicht- metallische Bauteile zerstören.

Technische Angaben

Durchmesser der Düse (mm)	0,8
Fassungsvermögen des Farbbeckers (ml)	125
Breite des Strahls (mm)	280
Arbeitsdruckbereich (bar)	2,5–3,5
Gewicht (kg)	0,25

Explosionszeichnung und Teileliste



Nr.	Bezeichnung	Nr.	Bezeichnung	Nr.	Bezeichnung
1	Luftverschlussatz	14	Auslöserstift mit Loch	27	Ventilfeder
2	Strömungsdüse	15	Flüssigkeitsnadel	28	Kleine Dichtung
3	Düsendichtung	16	Nadelfeder	29	O-Ring
4	O-Ring	17	Nadelausrichtmutter	30	Ventilsitz
5	Anordnungsschraube	18	Nadelausrichtschraube	31	Ventilausrichtschraube
6	Nadelkunststoffkappe	19	O-Ring	32	Pistolenkörper
7	Obere Becherhalterung	20	Sprühstrahlregelventil	33	Luftventilfeder
8	Kunststoffbecher	21	Sprühstrahlregelsitz	34	Ventilnadelbaugruppe
9	Becherdeckel	22	Sprühstrahlregelschraube	35	Ventildichtung
10	Auslöser	23	Kreuzschlitzschraube	36	Ventildeckel
11	Haltering	24	Luftdichtung	37	Dichtung
12	Auslöserstift	25	Ventilnadelgruppe	38	Ventilschraube
13	Haltering	26	Kleine Dichtung		

Wichtiger Hinweis: Nachdruck, auch auszugsweise, und jegliche kommerzielle Nutzung, auch von Teilen der Anleitung, nur mit schriftlicher Genehmigung, der WilTec Wildanger Technik GmbH.