

Manual de instrucciones

Pistola pulverizadora HVLP H2000P

34121

XPO the **tool**
experts



Imagen similar, puede diferir según el modelo

Por favor, lea y respete las instrucciones de uso e indicaciones de seguridad antes de la puesta en marcha.

¡Reservado el derecho a modificaciones técnicas!

Debido a continuos desarrollos, ilustraciones, pasos operativos y datos técnicos pueden diferir ligeramente.



Las informaciones contenidas en este documento pueden ser en cualquier momento y sin previo aviso modificadas. Ninguna parte de este documento puede ser, sin autorización previa y por escrito, copiada o de otro modo reproducida. Quedan reservados todos los derechos.

La empresa WilTec Wildanger Technik GmbH no asume ninguna responsabilidad sobre posibles errores contenidos en este manual de usuario o en los diagramas de conexión.

A pesar de que la empresa WilTec Wildanger Technik GmbH ha realizado el mayor esfuerzo posible para asegurarse de que este manual de usuario sea completo, preciso y actual, no se descarta que pudieran existir errores.

Si usted hubiera encontrado un error o quisiera compartir con nosotros una sugerencia de mejora, estaremos encantados de escucharle.

Envíenos un correo electrónico a:

service@wiltec.info

o utilice nuestro formulario de contacto:

<https://www.wiltec.de/contacts/>

La versión actual de este manual de instrucciones en varios idiomas la puede encontrar en nuestra tienda online bajo el enlace:

<https://www.wiltec.de/docsearch>

Nuestra dirección postal es:

WilTec Wildanger Technik GmbH
Königsbenden 12
52249 Eschweiler

Para el reenvío de su mercancía debido a un cambio, una reparación u otros fines, por favor, utilice la siguiente dirección. ¡Atención! Para garantizar un proceso de reclamación o devolución fluido, póngase sin falta en contacto con nuestro equipo de atención al cliente antes del reenvío de la mercancía.

Departamento de devoluciones
WilTec Wildanger Technik GmbH
Königsbenden 28
52249 Eschweiler

E-Mail: **service@wiltec.info**

Tel: +49 2403 55592-0

Fax: +49 2403 55592-15



Introducción

Muchas gracias por haberse decidido a comprar este producto de calidad. Para minimizar el riesgo de lesiones, le rogamos que tome algunas medidas básicas de seguridad siempre que utilice este aparato. Por favor, lea atentamente este manual de instrucciones y asegúrese de haberlo entendido. Guarde bien este manual de instrucciones.

Indicaciones de seguridad

- Lea el manual y familiarícese con ello antes de utilizar la herramienta. Lea atentamente las instrucciones y las indicaciones de seguridad de este manual y sígalos para evitar daños y lesiones.
- Utilice la herramienta sólo para el uso previsto. Un uso inadecuado puede provocar lesiones y/o daños.
- Esta herramienta no debe ser utilizada por personas con capacidades físicas, sensoriales o mentales reducidas, o con falta de experiencia y/o conocimientos, a menos que sean supervisadas por otra persona que sea responsable de su seguridad y que esté familiarizada con la herramienta y hayan recibido de ella instrucciones acerca de cómo utilizarlo.
- Los niños no deben utilizar la herramienta y deben ser supervisados cuando se encuentren alrededor del mismo para asegurarse de que no jueguen con él.
- Nunca apunte con la herramienta a personas, incluido usted mismo, o animales.
- En ningún caso debe superarse la presión de trabajo máxima.
- Antes de cada uso, asegúrese de que todas las conexiones y mangueras estén en perfecto estado.
- No debe utilizarse la herramienta si éste o la manguera están dañados. **¡Riesgo de lesiones!**
- Utilice la herramienta sólo en zonas bien ventiladas.
- Utilice equipo de protección adecuado (gafas protectoras, guantes protectores, máscara respiratoria) cuando maneje la herramienta.
- No utilice la herramienta cerca de fuentes de ignición (cigarrillos, fuegos abiertos, etc.). La pintura, el diluyente y los disolventes son fácilmente inflamables, por lo que deben manipularse con toda precaución. Asegúrese de respetar y seguir todas las indicaciones de peligro y seguridad de los fabricantes de estos materiales.
- Limpie la herramienta después de cada uso.
- Encargue la reparación de la herramienta únicamente a un técnico especialista que utilice piezas de repuesto originales.
- No utilice nunca la herramienta para rociar alimentos o productos químicos.
- No utilice nunca oxígeno, gases inflamables o gases a alta presión como gases de pulverización con esta herramienta.
- Desconecte el aparato del suministro de aire comprimido si desea realizar tareas de mantenimiento o reparación, almacenarlo, desconectarlo en caso de emergencia o protegerlo contra un uso involuntario. Es útil disponer de una válvula de bola cerca del puesto de trabajo.
- No utilice nunca disolventes que puedan reaccionar con el aluminio o el zinc.

Antes de la puesta en funcionamiento

- Asegúrese de que usted haya recibido todos los componentes de la herramienta y sus accesorios. Compruebe todas las piezas para ver si presentan daños después de haberlas desembalado.
- Para obtener un patrón de pulverización uniforme, debe asegurarse de que todas las superficies a pulverizar estén limpias, secas y libres de polvo y corrosión.



Suministro de aire

- Esta herramienta requiere aire comprimido limpio y seco de 2,5 a 3,5 bares. El aire comprimido contiene normalmente humedad y otras impurezas que pueden provocar la oxidación o el desgaste de los componentes internos de la herramienta. Un filtro puede eliminar la mayoría de estos contaminantes y prolongar así la vida útil de la herramienta. Utilice un filtro y un regulador de presión lo más cerca posible de la herramienta.
- **¡Atención!** Todas las líneas de aire comprimido deben ajustarse a 2,5–3,5 bar. Una presión de aire demasiado baja o demasiado alta puede dañar la pistola y perjudicar el rendimiento de la pintura.

Uso

1. Conecte la pistola a la conexión de aire comprimido. Asegúrese de que la presión de aire corresponde con el material a pulverizar.
2. Diluya la pintura según las instrucciones del fabricante y viértala en el depósito de pintura. A continuación, cierre el depósito de forma correcta.
3. Toma el aerógrafo con la mano. Asegúrese de que la manguera de presión no esté doblada o bloqueada.
4. El flujo de aire comienza cuando se aprieta el gatillo. Tire de la palanca lentamente hacia atrás para que se produzca la atomización de la tinta.
5. El patrón de pulverización depende de la distancia entre la boquilla y la superficie de trabajo.
 - Con una pequeña cantidad de pintura, se recomiendan movimientos más lentos; con una cantidad mayor, en cambio, se requieren movimientos más rápidos.
 - No pulverice en forma de arco. No haga pausas durante el proceso de pulverización, ya que de lo contrario la pintura no se distribuirá uniformemente.
 - Para realizar líneas finas, retire la tapa de la aguja y acerque la pistola a la superficie de trabajo.
 - Asegúrese de que la distancia entre la pistola y la superficie sigue siendo la misma. Debe mantenerse una distancia de 15–20 cm entre la herramienta y la superficie.
 - El movimiento debe iniciarse antes de pulsar el disparador y detenerse únicamente al soltarlo.
6. Desconecte el suministro de aire y libere la presión después del uso de la pistola.
7. Vacíe el depósito de pintura después de terminar el trabajo. Recoja los restos de pintura en un recipiente adecuado y deséchelos correctamente.

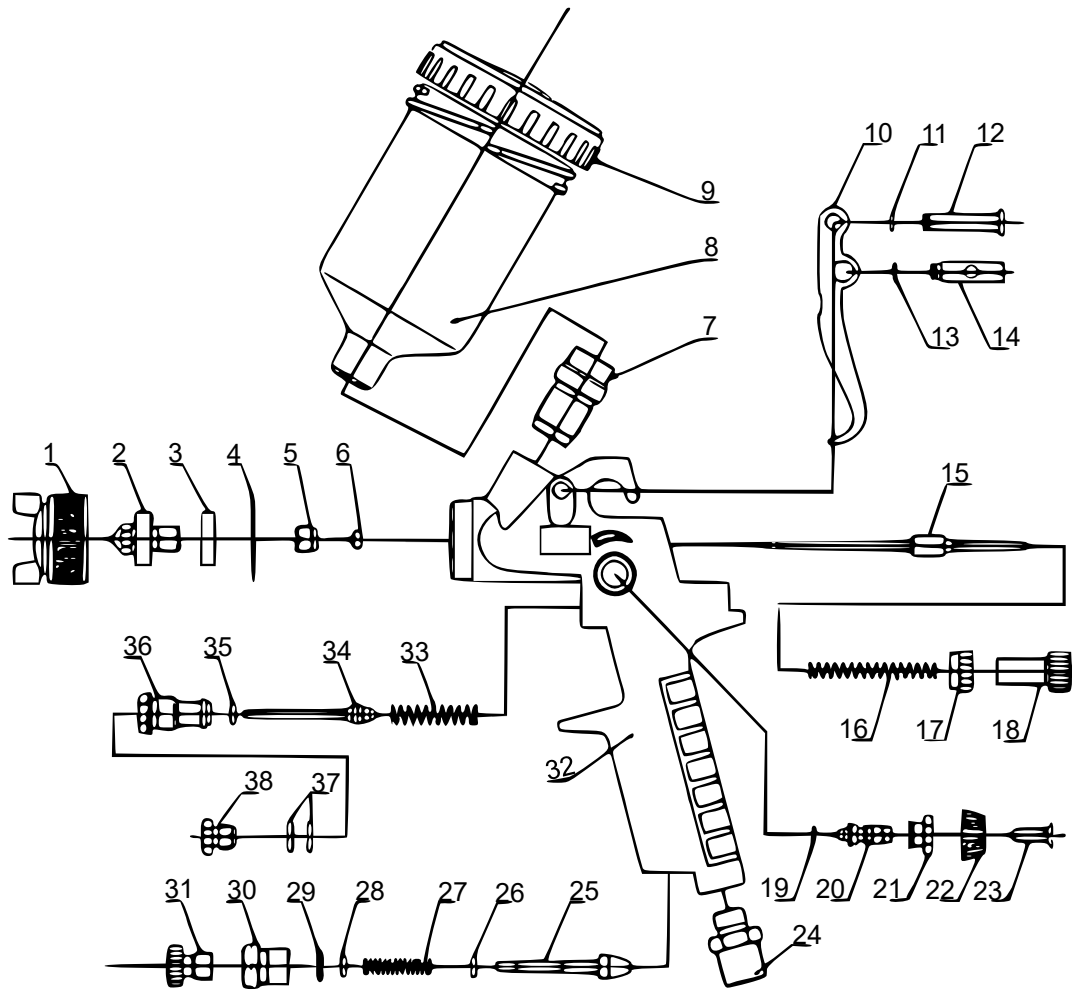
Limpieza y mantenimiento

- Vacíe el depósito de pintura y límpielo con agua o disolvente. Enjuague el producto aerosol de dos componentes inmediatamente después de su uso.
- Llene el depósito de pintura con agua o disolvente, mantenga el portaagujas cerrado con el dedo y pulverice. Esto hace que el aire fluya hacia atrás a través de la boquilla y elimine la pintura restante.
- Después, vuelva a pulverizar con la boquilla abierta para que entre disolvente nuevo en el conducto de pintura. A continuación, vuelva a rociar el disolvente en el recipiente manteniendo la tapa de la aguja cerrada. Repita este proceso varias veces si es necesario.
- Limpie a fondo todas las piezas para evitar que queden residuos.
- No limpie nunca la boquilla o la aguja con un alambre u otro objeto duro. Esto dañará la herramienta y la dejará inutilizable. Utilice un baño ultrasónico para una limpieza suave.
- No introduzca nunca toda la pistola en disolvente, p. ej. diluyente. Esto podría destruir algunos componentes no metálicos.
- Después de retirar la aguja, retire la boquilla para proteger los asientos.

Datos técnicos

Diámetro de la boquilla (mm)	0,8
Capacidad del depósito de pintura (ml)	125
Ancho del chorro (mm)	280
Rango de presión de trabajo (bar)	2,5-3,5
Peso (kg)	0,38

Despiece y lista de piezas



Nº	Denominación	Nº	Denominación	Nº	Denominación
1	Set casquillos de aire	14	Pasador de gatillo con orificio	27	Muelle de válvula
2	Boquilla de flujo	15	Aguja para fluidos	28	Junta pequeña
3	Junta de boquilla	16	Muelle de aguja	29	Junta tórica
4	Junta tórica	17	Tuerca de ajuste de la aguja	30	Asiento de la válvula
5	Tornillo posicionador	18	Tornillo de ajuste de la aguja	31	Tornillo de ajuste de válvula



6	Tapa plástica de la aguja	19	Junta tórica	32	Cuerpo de la pistola
7	Porta depósito superior	20	Válvula de ajuste del patrón	33	Muelle de la válvula de aire
8	Depósito de plástico	21	Asiento de regulación del patrón	34	Conjunto de aguja de válvula
9	Tapa del depósito	22	Tornillo de ajuste del patrón	35	Junta de válvula
10	Gatillo	23	Tornillo de cabeza en cruz	36	Tapa de la válvula
11	Anillo de retención	24	Junta de aire	37	Junta
12	Pasador del gatillo	25	Conjunto de aguja de válvula	38	Tornillo de válvula
13	Anillo de retención	26	Junta pequeña		

Aviso importante:

Reimpresión, incluyendo extractos y cualquier uso comercial, incluyendo partes del manual, sólo con el permiso escrito de WilTec Wildanger Technik GmbH.