

Manuale di istruzioni

Pistola a spruzzo HVLP H2000P

34121

XPO ^{the} **tool**
experts



Immagine a scopo rappresentativo, può variare a seconda del modello

Prima di mettere in funzione il dispositivo, leggere e seguire le istruzioni per l'uso e le indicazioni di sicurezza.

Con riserva di modifiche tecniche!

Come conseguenza del costante sviluppo del prodotto, illustrazioni, passaggi funzionali e dati tecnici possono essere soggetti a leggere variazioni.



Le informazioni contenute in questo documento sono soggette a modifiche senza preavviso. Nessuna parte di questo documento può essere copiata o riprodotta in qualunque forma senza previo consenso scritto di WilTec Wildanger Technik GmbH. Tutti i diritti riservati.

WilTec Wildanger Technik GmbH non si assume alcuna responsabilità per eventuali errori presenti in questo manuale di istruzioni o negli schemi di collegamento.

Sebbene WilTec Wildanger Technik GmbH abbia perseguito ogni sforzo per rendere questo manuale utente completo, corretto e aggiornato, non si esclude la presenza di errori.

Se ha proposte di miglioramento o errori da segnalare, non esiti a contattarci.

Scrivici un'e-mail all'indirizzo:

service@wiltec.info

o utilizzi il nostro modulo di contatto:

<https://www.wiltec.de/contacts/>

La versione aggiornata di queste istruzioni è disponibile in più lingue nel nostro shop online, al link:

<https://www.wiltec.de/docsearch>

Il nostro indirizzo postale è:

WilTec Wildanger Technik GmbH
Königsbenden 12
52249 Eschweiler (Germania)

j

Se desidera spedire indietro un articolo per la sua sostituzione, riparazione o altro, utilizzate il seguente indirizzo. Attenzione! Per poter garantire una gestione efficiente del reclamo o del reso, contatti il nostro servizio di assistenza prima di effettuare la spedizione.

Reparto resi
WilTec Wildanger Technik GmbH
Königsbenden 28
52249 Eschweiler (Germania)

E-mail: **service@wiltec.info**

Tel: +49 2403 55592-0

Fax: +49 2403 55592-15



Introduzione

Grazie per aver scelto di acquistare questo prodotto di qualità. Per ridurre al minimo il rischio di lesioni, prendere sempre alcune precauzioni di sicurezza basilari durante l'utilizzo del prodotto. Vi preghiamo pertanto di leggere attentamente il presente manuale di istruzioni e di assicurarvi di averne compreso il contenuto.

Conservare con cura il presente manuale.

Indicazioni di sicurezza

- Familiarizzare con questo manuale prima di mettere in funzione l'apparecchio. Leggere attentamente e seguire tutte le istruzioni di sicurezza e le indicazioni per evitare danni e lesioni.
- Usare l'apparecchio solo per lo scopo previsto. L'uso improprio può provocare danni e/o lesioni.
- Questo apparecchio può essere usato da persone con ridotte capacità fisiche, sensoriali o mentali, o con mancanza di esperienza e conoscenza, solo se sono sotto supervisione o se hanno ricevuto istruzioni operative da una persona esperta e responsabile della loro sicurezza.
- I bambini non devono usare l'apparecchio e devono essere sorvegliati per assicurarsi che non giochino con esso.
- Non puntare mai l'apparecchio verso se stessi, qualcun altro o un animale.
- Non superare mai la pressione massima di lavoro.
- Controllare sempre prima dell'uso che tutti i collegamenti e i tubi siano in buone condizioni.
- In caso di danni al tubo o all'apparecchio, non mettere in funzione quest'ultimo. **Rischio di lesioni!**
- Utilizzare l'unità solo in aree ben arieggiate.
- Indossare dispositivi di protezione adeguati (occhiali di sicurezza, guanti protettivi, maschera di respirazione) quando si utilizza l'unità.
- Non utilizzare l'apparecchio vicino a possibili fonti di accensione (ad es. sigarette, fuoco aperto, ecc.). Vernice, diluenti e solventi sono altamente infiammabili e devono quindi essere maneggiati con molta attenzione. Osservare e seguire le avvertenze e le istruzioni di sicurezza del produttore di vernice, diluente e solvente.
- Pulire l'apparecchio dopo ogni uso.
- Delegare le riparazioni dell'apparecchio solo a un esperto e usare pezzi di ricambio originali.
- Non usare mai l'apparecchio per spruzzare sostanze alimentari o prodotti chimici.
- Non usare mai con questo strumento ossigeno, gas infiammabili o gas ad alta pressione come gas di spruzzatura.
- Scollegare l'utensile dall'alimentazione dell'aria compressa per conservarlo, per effettuare lavori di manutenzione e riparazione, oppure per spegnerlo in caso di emergenza o proteggerlo da un uso involontario. Una valvola a sfera vicino al posto di lavoro può essere utile.
- Non usare mai solventi che possono reagire con l'alluminio o lo zinco.

Prima della messa in funzione

- Subito dopo aver tolto il prodotto dal suo imballo, assicurarsi di aver ricevuto tutti i componenti e tutti gli accessori controllando la presenza di eventuali danni.
- Per ottenere un getto uniforme e pulito, le superfici da trattare devono essere pulite, asciutte, senza polvere e senza ruggine.

Fornitura d'aria

- Questo strumento richiede aria compressa pulita e asciutta da 2,5 a 3,5 bar. L'aria compressa di solito contiene umidità e altre impurità che possono causare la ruggine o l'usura dei componenti interni dell'utensile. Un filtro può rimuovere la maggior parte di queste impurità e quindi prolungare la vita dell'utensile. Utilizzare un filtro e un regolatore di pressione il più vicino possibile all'attrezzo.



- **Attenzione!** Tutti i condotti di aria compressa devono essere impostati a 2,5–3,5 bar. Una pressione dell'aria troppo bassa o troppo alta può danneggiare la pistola e compromettere i risultati di verniciatura.

Utilizzo

1. Collegare la pistola a una fonte di aria compressa. Assicurarsi che la pressione dell'aria sia adatta al materiale da lavorare.
2. Diluire la vernice secondo le istruzioni del produttore e versarla nell'apposita tazza. Successivamente, chiudere bene la tazza per la vernice.
3. Prendere la pistola. Assicurarsi che il tubo dell'aria compressa non sia attorcigliato o in qualsiasi modo bloccato.
4. Premere il grilletto a leva per avviare il flusso d'aria. Tirare la leva lentamente all'indietro per ottenere la nebulizzazione ("atomizzazione") della vernice.
5. Il getto dipende dalla distanza tra l'ugello e la superficie di lavoro.
 - I movimenti lenti sono consigliati per spruzzare una piccola quantità di vernice, i movimenti veloci per una grande quantità di vernice.
 - Non spruzzare ad arco e non interrompere la spruzzatura, altrimenti la vernice non sarà distribuita uniformemente.
 - Per spruzzare linee sottili, rimuovere il coperchio dell'ago e avvicinare la pistola alla superficie di lavoro.
 - Assicurarsi che la distanza tra la pistola e la superficie resti la stessa. Tra l'utensile e la superficie si dovrebbe mantenere una distanza di 15–20 cm.
 - Il movimento dovrebbe iniziare ancora prima di premere il grilletto e dovrebbe fermarsi solo dopo aver rilasciato il grilletto.
6. Terminato il lavoro con la pistola, spegnere l'alimentazione dell'aria e rilasciare la pressione.
7. Svuotare la tazza di vernice. Mettere la vernice rimasta in un contenitore adatto e smaltirla correttamente.

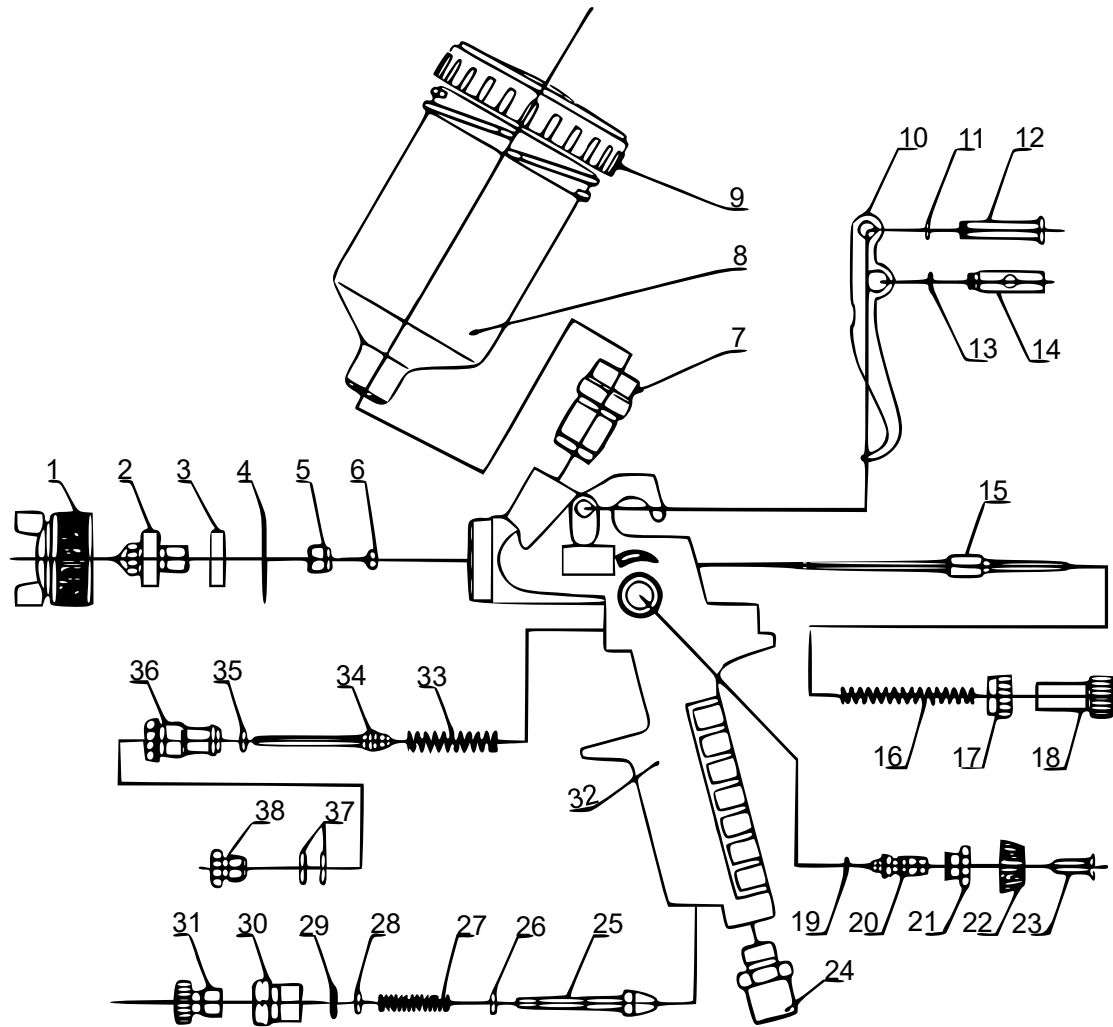
Pulizia e manutenzione

- Svuotare la tazza di vernice e lavarla con acqua o solvente. Sciacquare l'agente bicomponente immediatamente dopo l'uso.
- Riempire la tazza con acqua o solvente, tenere il porta-ago chiuso con il dito e spruzzare. L'aria fluirà all'indietro nell'ugello e rimuoverà la vernice rimanente.
- Successivamente, per permettere al solvente fresco di entrare nel condotto della vernice, è preferibile prima spruzzare nuovamente in posizione aperta e poi risciacquare il solvente con il coperchio dell'ago chiuso. Ripetere questa procedura più volte se necessario.
- Pulire accuratamente tutte le parti per evitare depositi.
- Non pulire mai l'ugello e l'ago con un filo o un altro oggetto duro. Questo danneggerà l'utensile e lo renderà inutilizzabile. Eseguire un lavaggio a ultrasuoni per una pulizia delicata.
- Non mettere mai l'intera pistola in un solvente, per esempio un diluente. Questo potrebbe distruggere alcuni componenti non metallici.
- Dopo aver rimosso l'ago, per avere una cura corretta dei punti di alloggiamento, rimuovere l'ugello.

Dati tecnici

Diametro dell'ugello (mm)	0,8
Capacità della tazza della vernice (ml)	125
Ampiezza del getto (mm)	280
Campo pressione di lavoro (bar)	2,5–3,5
Peso (kg)	0,38

Disegno esploso e lista dei componenti



Nº	Denominazione	Nº	Denominazione	Nº	Denominazione
1	Gruppo blocco aria	14	Perno del grilletto con foro	27	Molle valvola
2	Ugello di flusso	15	Ago del liquido	28	Guarnizione piccola
3	Guarnizione dell'ugello	16	Molla ago	29	Anello O-ring
4	Anello O-ring	17	Dado allineamento dell'ago	30	Alloggiamento della valvola
5	Vite di posizionamento	18	Vite allineamento dell'ago	31	Vite allineamento della valvola
6	Tappo in plastica dell'ago	19	Anello O-ring	32	Corpo della pistola
7	Supporto superiore della tazza	20	Valvola controllo dello spruzzo	33	Molla valvola dell'aria
8	Tazza di plastica	21	Regolazione dello spruzzo	34	Gruppo ago della valvola
9	Coperchio della tazza	22	Vite regolazione dello spruzzo	35	Guarnizione della valvola
10	Grilletto	23	Vite a croce	36	Coperchio della valvola
11	Anello di fissaggio	24	Guarnizione dell'aria	37	Guarnizione
12	Perno del grilletto	25	Gruppo ago della valvola	38	Vite della valvola
13	Anello di fissaggio	26	Guarnizione piccola		

Avvertenza importante: La riproduzione e l'uso ai fini commerciali di una parte o di tutto il manuale sono consentiti solo previa autorizzazione scritta di WilTec Wildanger Technik GmbH.