

Manuale di istruzioni

Pompa per vuoto AS29

34243

XPO the **tool**
experts



Immagine a scopo rappresentativo, può variare a seconda del modello

Prima di mettere in funzione il dispositivo, leggere e seguire le istruzioni per l'uso e le indicazioni di sicurezza.

Con riserva di modifiche tecniche!

Come conseguenza del costante sviluppo del prodotto, illustrazioni, passaggi funzionali e dati tecnici possono essere soggetti a leggere variazioni.



Le informazioni contenute in questo documento sono soggette a modifiche senza preavviso. Nessuna parte di questo documento può essere copiata o riprodotta in qualunque forma senza previo consenso scritto di WilTec Wildanger Technik GmbH. Tutti i diritti riservati.

WilTec Wildanger Technik GmbH non si assume alcuna responsabilità per eventuali errori presenti in questo manuale di istruzioni o negli schemi di collegamento.

Sebbene WilTec Wildanger Technik GmbH abbia perseguito ogni sforzo per rendere questo manuale utente completo, corretto e aggiornato, non si esclude la presenza di errori.

Se ha proposte di miglioramento o errori da segnalare, non esiti a contattarci.

Scrivici un'e-mail all'indirizzo:

service@wiltec.info

o utilizzi il nostro modulo di contatto:

<https://www.wiltec.de/contacts/>

La versione aggiornata di queste istruzioni è disponibile in più lingue nel nostro shop online, al link:

<https://www.wiltec.de/docsearch>

Il nostro indirizzo postale è:

WilTec Wildanger Technik GmbH
Königsbenden 12
52249 Eschweiler (Germania)

Se desidera spedire indietro un articolo per la sua sostituzione, riparazione o altro, utilizzate il seguente indirizzo. Attenzione! Per poter garantire una gestione efficiente del reclamo o del reso, contatti il nostro servizio di assistenza prima di effettuare la spedizione.

Reparto resi
WilTec Wildanger Technik GmbH
Königsbenden 28
52249 Eschweiler (Germania)

E-mail: **service@wiltec.info**

Tel: +49 2403 55592-0

Fax: +49 2403 55592-15

Introduzione

Grazie per aver scelto di acquistare questo prodotto di qualità. Per ridurre al minimo il rischio di lesioni, prendere sempre alcune precauzioni di sicurezza basilari durante l'utilizzo del prodotto. Vi preghiamo pertanto di leggere attentamente il presente manuale di istruzioni e di assicurarvi di averne compreso il contenuto.

Conservare con cura il presente manuale.

Indicazioni di sicurezza

ATTENZIONE

Unità utilizzabile solo con un interruttore differenziale, con una corrente nominale di intervento fino a 30 mA (disposizioni prescritte da VDE – Federazione tedesca dell'industria elettrotecnica, elettronica e informatica – 0100, parte 702 e 738).

Questo dispositivo non è destinato all'uso da parte di bambini o persone con ridotte capacità fisiche, sensoriali o mentali, o con mancanza di esperienza e/o conoscenza, a meno che non siano sotto supervisione o non abbiano ricevuto istruzioni operative da una persona responsabile della loro sicurezza. Sorvegliare i bambini per assicurarsi che non giochino con il dispositivo.

ATTENZIONE:

- **La parte anteriore del compressore può diventare molto calda.**
- Prima di ogni utilizzo, controllare attentamente il dispositivo. Non utilizzare mai l'unità se i dispositivi di sicurezza sono danneggiati o usurati. Non disattivare mai i dispositivi di sicurezza.
- Rispettare la destinazione d'uso dell'apparecchio riportata in questo manuale.
- L'utente è responsabile della sicurezza nell'area di lavoro.
- In caso di danni al cavo o alla spina causati da fattori esterni, non riparare il cavo ma sostituirlo con uno nuovo. Questo tipo di lavoro deve essere eseguito solo da un elettricista qualificato.
- La tensione di 230 V AC indicata sulla targhetta dell'apparecchio deve corrispondere alla tensione di rete esistente.
- Non sollevare, trasportare o fissare mai il dispositivo tramite il cavo di alimentazione.
- Assicurarsi che i collegamenti elettrici siano protetti da umidità e allagamenti.
- Scollegare sempre l'apparecchio dalla rete elettrica prima di eseguire lavori su di esso.
- L'operatore è responsabile del rispetto delle norme locali in materia di sicurezza e installazione. Consultare un elettricista qualificato se necessario.
- In caso di guasto del dispositivo, i lavori di riparazione possono essere eseguiti solo da un elettricista qualificato.

AVVERTENZA

- L'utente deve scegliere la pompa per vuoto corretta, con un volume d'aria e una pressione d'aria adeguati alle esigenze di lavoro.
- Non esporre mai l'unità a polvere, acidi, vapori, gas esplosivi o infiammabili o ad agenti atmosferici (pioggia, sole, nebbia, neve).
- La pompa può essere utilizzata solo in un ambiente adatto (buona ventilazione, temperatura ambiente +5–+40 °C).
- Non utilizzare mai l'apparecchio a piedi nudi o con mani o piedi bagnati.
- Non permettere mai ai bambini di collegare l'apparecchio o di toccarlo quando è acceso. Ciò potrebbe causare ustioni o scosse elettriche.
- Non aprire o danneggiare nessuna parte della pompa. In caso di necessità, contattare il rivenditore.
- Se non si deve usare la pompa per un periodo prolungato, scaricare sempre l'acqua aprendo la valvola di scarico. Conservare la pompa in una zona ben arieggiata.
- Indossare sempre occhiali di protezione. Non dirigere mai il flusso d'aria verso se stessi, altre persone o animali.



- Non usare mai il compressore in aree con vapore o umidità o vicino all'acqua.
- Spegnerla pompa per vuoto quando non è in uso. Scollegarla dalla rete prima di eseguire la riparazione, la revisione, la manutenzione, la pulizia o la sostituzione di qualsiasi componente. Non usare mai il cavo di alimentazione come manico, tenerlo lontano da oggetti caldi, olio e bordi taglienti e proteggerlo dalla rottura. Non staccare mai la spina dalla presa tirando il cavo.
- Se la pompa viene messa in funzione all'aperto, utilizzare solo prolunghe omologate. Ogni filo della prolunga deve avere una sezione di almeno 1,5 mm².
- Non conservare la pompa con la spina inserita. Non permettere ai bambini o a persone inesperte di giocare o lavorare con l'apparecchio.
- Fare molta attenzione mentre si lavora con la pompa per vuoto. Non utilizzarla quando si è stanchi. È proibito l'uso a persone sotto l'effetto di alcool, droghe o medicinali che possono causare sonnolenza.
- All'avvio del lavoro, assicurarsi che tutte le viti siano ben strette.
- Non utilizzare la pompa se è danneggiata. Se la pompa per vuoto produce rumori insoliti o forti vibrazioni o se si verificano altre anomalie che segnalano la presenza di un danno, fermare immediatamente la pompa. Per la riparazione utilizzare solo pezzi di ricambio originali. Non apportare modifiche strutturali all'unità. Se non è possibile riparare da soli il guasto, rivolgersi a un esperto.

Caratteristiche

- Pompa per vuoto a membrana
- Senza olio, senza aria inquinata
- Protezione contro il surriscaldamento
- Molto silenziosa



Ambiti di applicazione

La pompa per vuoto AS2g è adatta anche a lavori nei seguenti settori:

- artigianato artistico
- hobbistica
- creazione di modellini
- tatuaggi e body art
- cosmesi e nail design
- come fonte d'aria nel settore medico
- nell'industria alimentare e chimica
- nei laboratori
- per gonfiare pneumatici e palloncini



Dati tecnici

Tipo	Pompa per vuoto oil free
Potenza (W)	370 (½ CV)
Velocità di rotazione (giri/min)	1450–1700
Livello di rumore (dB (A))	≤55
Volume di aspirazione (l/min)	128–135
Vuoto (bar)	circa 0,79
Attacco del tubo (mm)	12,91 (¼")
Peso (kg)	8,65
Dimensioni (mm)	415×365×285
Lunghezza del cavo (m)	1,9

Avvertenze

- La pompa ha un'uscita da 12,91 mm (¼", filettatura esterna), facilmente convertibile in ⅜". Il raccordo adatto non è incluso nella dotazione.
- Una volta collegata la pistola dell'aerografo alla pompa mediante il tubo, si può attaccare la spina della pompa e azionarla.
- La pressione massima è indicata dal manometro; la pressione di lavoro può essere impostata attraverso l'apposito regolatore.

Controllo della presenza di perdite

- Accendere il compressore e attendere che la pressione massima sia raggiunta e che la funzione di arresto automatico sia attivata.
- Se non ci sono perdite, il manometro mostra quasi costantemente la stessa gamma di pressione.
- Un rapido calo della pressione indica che c'è effettivamente una perdita.
- È importante sigillare una perdita il più presto possibile per evitare di compromettere le prestazioni e l'efficienza del compressore.
- Una perdita causa un'attivazione permanente delle funzioni di auto-arresto e di auto-avvio.

Differenza tra pressione massima e pressione di lavoro

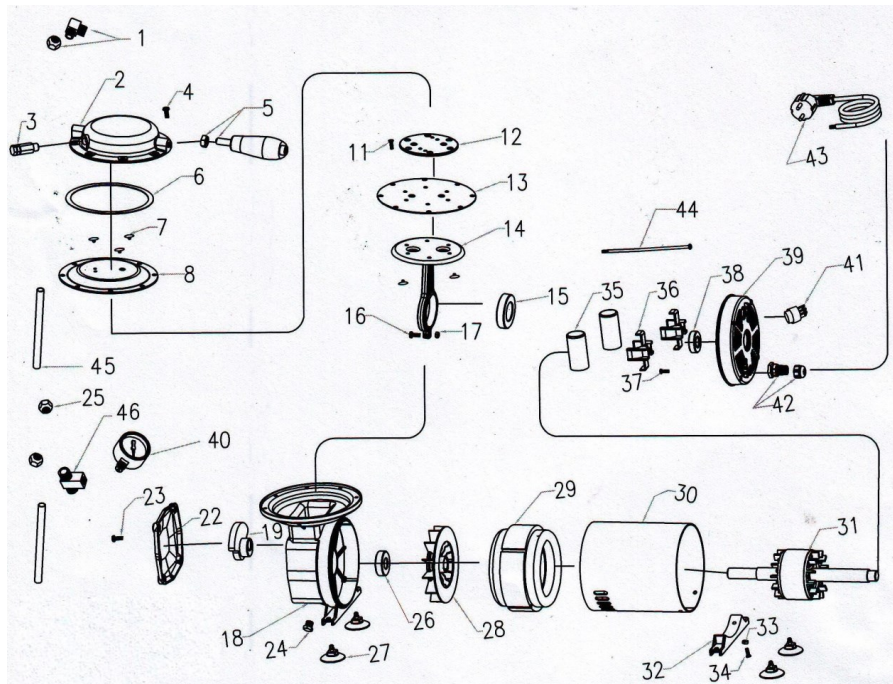
- La pressione massima è la pressione più alta che il compressore può raggiungere.
- Dopo aver raggiunto la pressione massima, il compressore si spegne automaticamente (auto-stop) e si riaccende appena la pressione scende (auto-start).
- Per pressione massima si intende solo la pressione misurata all'interno del compressore.
- All'uscita del compressore la pressione diminuisce, ciò che rimane è la pressione effettiva di lavoro. In base alla pistola dell'aerografo collegata, questa pressione di lavoro può variare.



Risoluzione dei problemi

Problema	Causa	Soluzione
Il motore non funziona.	1° I cavi elettrici sono difettosi	1° Controllare i cavi elettrici e sostituirli, se necessario.
	2° I collegamenti dei cavi interni sono difettosi.	2° Aprire il coperchio posteriore, controllare i collegamenti dei cavi interni e ripararli.
	3° Interruttore on/of non funzionante.	3° Controllare l'interruttore e sostituirlo, se necessario.
Il motore fa rumore, ma non gira.	1° L'uscita è completamente bloccata o chiusa.	1° Rimuovere la chiusura oppure liberare l'uscita.
	2° Direzione errata della valvola del cilindro dopo la prima installazione o rimozione da parte dell'utente	2° Reinstallare la valvola del cilindro nella direzione corretta.
Il motore funziona ma fa dei rumori irregolari o dei colpi.	1° I cuscinetti sono allentati o difettosi.	1° Sostituire i cuscinetti.
	2° Le viti della biella sono allentate.	2° Serrare o sostituire le viti.
La pistola aerografo non funziona correttamente. Non c'è abbastanza pressione.	1° Il collegamento dell'aria non è a tenuta.	1° Sigillare la connessione dell'aria con del nastro isolante.
	2° Il tubo dell'aria è danneggiato.	2° Sostituire il tubo dell'aria.
	3° Le viti del coperchio del cilindro sono allentate.	3° Serrare le viti.
Il motore funziona regolarmente ma non genera pressione o un flusso d'aria sufficiente.	1° Le viti della valvola e della membrana sono allentate o nel posto sbagliato.	1° Aprire il coperchio anteriore, stringere le viti e mettere le viti della membrana nella giusta direzione.
	2° La valvola si è distrutta a causa della pressione rimasta troppo alta per lungo tempo.	2° Sostituire la piastra d'ingresso o le valvole.

Disegno esploso e lista dei componenti



Nº	Denominazione	Q.tà	Nº	Denominazione	Q.tà
1	Raccordo a gomito	2	26	Cuscinetto	1
2	Copertura cilindro	1	27	Piede in gomma	4
3	Valvola di regolazione	1	28	Alette del rotore	1
4	Vite	8	29	Mandrino	1
5	Maniglia	1	30	Alloggiamento principale	1
6	Anello di tenuta	1	31	Gruppo rotore	1
7	Valvola	5	32	Base di supporto	1
8	Piastra divisoria	1	33	Dado	2
11	Vite	6	34	Vite	2
12	Piastra di montaggio della membrana	1	35	Condensatore	2
13	Membrana	1	36	Supporto condensatore	2
14	Biella	1	37	Vite	2
15	Cuscinetto	1	38	Cuscinetto	1
16	Vite a testa esagonale	1	39	Coperchio posteriore	1
17	Dado esagonale	1	40	Manometro del vuoto	1
18	Testa del cilindro	1	41	Interruttore	1
19	Volano	1	42	Gruppo protezione cavo	1
22	Coperchio anteriore	1	43	Cavo di alimentazione e spina	1
23	Vite	4	44	Vite	4
24	Manico	1	45	Tubo flessibile	2
25	Dado del tubo	4	46	Adattatore a 3 vie	1

Istruzioni per lo smaltimento

La direttiva europea sullo smaltimento di apparecchiature elettriche (RAEE, 2012/19/EU) è stata recepita dalla legge "ElektroG".

Tutti i dispositivi elettrici WilTec interessati dalla RAEE sono contrassegnati dal simbolo di una pattumiera barrata. Questo simbolo indica che il dispositivo non deve essere smaltito con i rifiuti domestici.

WilTec Wildanger Technik GmbH è iscritta al registro tedesco EAR con il numero di registrazione RAEE DE45283704.

Smaltimento di apparecchiature elettriche ed elettroniche usate (da applicare nei paesi dell'Unione Europea e in altri paesi europei con un sistema di raccolta separato per questo tipo di rifiuti).

Il simbolo sul dispositivo o sulla sua confezione indica che questo prodotto non deve essere trattato come un normale rifiuto domestico, ma deve essere consegnato in un punto di raccolta per il riciclaggio di apparecchiature elettriche ed elettroniche.

Aiutando a smaltire correttamente questo prodotto, contribuisce a proteggere l'ambiente e la salute di chi vi circonda. Uno smaltimento scorretto rappresenta un pericolo per l'ambiente e per la salute.



Il riciclaggio dei materiali aiuta a ridurre il consumo di materie prime.

Per ulteriori informazioni sul riciclaggio di questo prodotto, contattare le autorità locali, il servizio di smaltimento dei rifiuti urbani o il negozio in cui è stato acquistato il prodotto.

Indirizzo:
WilTec Wildanger Technik GmbH
Königsbenden 12–28
52249 Eschweiler (Germania)

Avvertenza importante

La riproduzione e l'uso ai fini commerciali di una parte o di tutto il manuale sono consentiti solo previa autorizzazione scritta di WilTec Wildanger Technik GmbH.