

Manuale di istruzioni

Compressore per aerografo AF186A

34244

XPO the **tool**
experts



Immagine a scopo rappresentativo, può variare a seconda del modello

Prima di mettere in funzione il dispositivo, leggere e seguire le istruzioni per l'uso e le indicazioni di sicurezza.

Con riserva di modifiche tecniche!

Come conseguenza del costante sviluppo del prodotto, illustrazioni, passaggi funzionali e dati tecnici possono essere soggetti a leggere variazioni.



Le informazioni contenute in questo documento sono soggette a modifiche senza preavviso. Nessuna parte di questo documento può essere copiata o riprodotta in qualunque forma senza previo consenso scritto di WilTec Wildanger Technik GmbH. Tutti i diritti riservati.

WilTec Wildanger Technik GmbH non si assume alcuna responsabilità per eventuali errori presenti in questo manuale di istruzioni o negli schemi di collegamento.

Sebbene WilTec Wildanger Technik GmbH abbia perseguito ogni sforzo per rendere questo manuale utente completo, corretto e aggiornato, non si esclude la presenza di errori.

Se ha proposte di miglioramento o errori da segnalare, non esiti a contattarci.

Scrivici un'e-mail all'indirizzo:

service@wiltec.info

o utilizzi il nostro modulo di contatto:

<https://www.wiltec.de/contacts/>

La versione aggiornata di queste istruzioni è disponibile in più lingue nel nostro shop online, al link:

<https://www.wiltec.de/docsearch>

Il nostro indirizzo postale è:

WilTec Wildanger Technik GmbH
Königsbenden 12
52249 Eschweiler (Germania)

Se desidera spedire indietro un articolo per la sua sostituzione, riparazione o altro, utilizzate il seguente indirizzo. Attenzione! Per poter garantire una gestione efficiente del reclamo o del reso, contatti il nostro servizio di assistenza prima di effettuare la spedizione.

Reparto resi
WilTec Wildanger Technik GmbH
Königsbenden 28
52249 Eschweiler (Germania)

E-mail: **service@wiltec.info**
Tel: +49 2403 55592-0
Fax: +49 2403 55592-15

Introduzione

Grazie per aver scelto di acquistare questo prodotto di qualità. Per ridurre al minimo il rischio di lesioni, prendere sempre alcune precauzioni di sicurezza basilari durante l'utilizzo del prodotto. Vi preghiamo pertanto di leggere attentamente il presente manuale di istruzioni e di assicurarvi di averne compreso il contenuto.

Conservare con cura il presente manuale.

Indicazioni di sicurezza

ATTENZIONE

Unità utilizzabile solo con un interruttore differenziale, con una corrente nominale di intervento fino a 30 mA (disposizioni prescritte da VDE – Federazione tedesca dell'industria elettrotecnica, elettronica e informatica – 0100, parte 702 e 738).

Questo dispositivo non è destinato all'uso da parte di bambini o persone con ridotte capacità fisiche, sensoriali o mentali, o con mancanza di esperienza e/o conoscenza, a meno che non siano sotto supervisione o non abbiano ricevuto istruzioni operative da una persona responsabile della loro sicurezza. Sorvegliare i bambini per assicurarsi che non giochino con il dispositivo.

ATTENZIONE:

- **La parte anteriore del compressore può diventare molto calda.**
- Prima di ogni utilizzo, controllare attentamente il dispositivo. Non utilizzare mai l'unità se i dispositivi di sicurezza sono danneggiati o usurati. Non disattivare mai i dispositivi di sicurezza.
- Rispettare la destinazione d'uso dell'apparecchio riportata in questo manuale.
- L'utente è responsabile della sicurezza nell'area di lavoro.
- In caso di danni al cavo o alla spina causati da fattori esterni, non riparare il cavo ma sostituirlo con uno nuovo. Questo tipo di lavoro deve essere eseguito solo da un elettricista qualificato.
- La tensione di 230 V AC indicata sulla targhetta dell'apparecchio deve corrispondere alla tensione di rete esistente.
- Non sollevare, trasportare o fissare mai il dispositivo tramite il cavo di alimentazione.
- Assicurarsi che i collegamenti elettrici siano protetti da umidità e allagamenti.
- Scollegare sempre l'apparecchio dalla rete elettrica prima di eseguire lavori su di esso.
- L'operatore è responsabile del rispetto delle norme locali in materia di sicurezza e installazione. Consultare un elettricista qualificato se necessario.
- In caso di guasto del dispositivo, i lavori di riparazione possono essere eseguiti solo da un elettricista qualificato.

AVVERTENZA

- L'utente deve scegliere il compressore con il volume e la pressione dell'aria adatti al tipo di lavoro che intende svolgere.
- Non esporre mai l'unità a polvere, acidi, vapori, gas esplosivi o infiammabili o ad agenti atmosferici (pioggia, sole, nebbia, neve).
- Il compressore può essere utilizzato solo in un ambiente adatto (buona ventilazione, temperatura ambiente +5–+40 °C).
- Non utilizzare mai l'apparecchio a piedi nudi o con mani o piedi bagnati.
- Non permettere mai ai bambini di collegare l'apparecchio o di toccarlo quando è acceso. Ciò potrebbe causare ustioni o scosse elettriche.
- Non aprire o danneggiare nessuna parte del compressore. In caso di necessità, contattare il rivenditore.
- Se non si userà il compressore per un periodo prolungato, scaricare sempre l'acqua aprendo la valvola di scarico. Conservare il compressore in una zona ben arieggiata.
- Indossare sempre occhiali di protezione. Non dirigere mai il flusso d'aria verso il proprio corpo, altre persone o animali.



- Non usare mai il compressore in aree con vapore o umidità o vicino all'acqua.
- Spegnerlo il compressore quando non è in uso. Scollegarlo dalla rete prima di eseguire la riparazione, la revisione, la manutenzione, la pulizia o la sostituzione di qualsiasi componente. Non usare mai il cavo di alimentazione come manico, tenerlo lontano da oggetti caldi, olio e bordi taglienti e proteggerlo dalla rottura. Non staccare mai la spina dalla presa tirando il cavo.
- Se il compressore viene messo in funzione all'aperto, utilizzare solo prolunghe omologate. Ogni filo della prolunga deve avere una sezione di almeno 1,5 mm².
- Non conservare il compressore con la spina inserita. Non permettere ai bambini o a persone inesperte di giocare o lavorare con l'apparecchio.
- Fare molta attenzione quando si lavora con il compressore. Non utilizzare il dispositivo quando si è stanchi. È proibito l'uso a persone sotto l'effetto di alcool, droghe o medicinali che possono causare sonnolenza.
- All'avvio del lavoro, assicurarsi che tutte le viti siano ben strette.
- Non utilizzare il compressore se è danneggiato. Se il compressore produce rumori insoliti o forti vibrazioni o se si verificano altre anomalie che segnalano la presenza di un danno, fermare immediatamente il compressore. Per la riparazione utilizzare solo pezzi di ricambio originali. Non apportare modifiche strutturali al dispositivo. Se non è possibile riparare da soli il guasto, rivolgersi a un esperto.

Caratteristiche

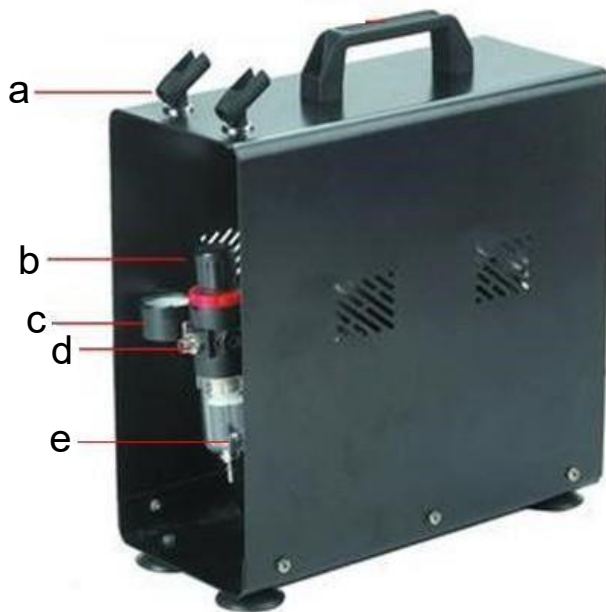
- Serbatoio dell'aria con flusso uniforme senza pulsazione
- Compressore a pistone senza olio, senza aria impura
- Con separatore dell'acqua, regolazione della pressione e manometro
- Avvio automatico senza contropressione, prolunga la durata di vita del motore
- Protezione contro il surriscaldamento
- Dispositivo di sicurezza per il serbatoio dell'aria
- Molto silenzioso

Aree di applicazione

Il compressore per aerografo AF186A è adatto tra gli altri anche per lavori nei seguenti settori:

- artigianato artistico
- hobbistica
- creazione di modellini
- tatuaggi e body art
- cosmesi e nail design
- come fonte d'aria nel settore medico
- per l'industria alimentare e chimica
- per laboratori ecc.

Componenti principali



Lettera	Denominazione
a	Supporto pistola aerografo
b	Regolatore di pressione
c	Manometro
d	Raccordo dell'aria
e	Separatore dell'acqua
f	Ventola



Dati tecnici

Tipo	Compressore a pistone con carter
Potenza (W)	125 (ca. 1,7 CV)
Velocità di rotazione (giri/min)	1450–1700
Livello di rumore (dB (A))	ca. 47
Volume standard (l_{min})	23
Campo di regolazione della pressione (bar)	0–4
Pressione di lavoro reale in funzionamento continuo (bar)	0,35–2,5
Serbatoio dell'aria (l)	3
Peso (kg)	8,2
Dimensioni (mm)	310×135×360
Lunghezza del cavo (m)	1,9

Avvertenze

- Il compressore ha un'uscita di 9,51 mm (filettatura esterna 1/8") che può essere facilmente cambiata in 1/4". Il raccordo adatto non è incluso nella dotazione.
- Una volta collegata la pistola dell'aerografo al compressore mediante il tubo, si può attaccare la spina del compressore e accenderlo.
- La pressione massima è indicata dal manometro; la pressione di lavoro può essere impostata attraverso l'apposito regolatore.
- Se la funzione di arresto automatico (auto-stop) è attiva (accensione e spegnimento ripetuti), i collegamenti a vite e i punti di connessione devono essere sigillati con nastro isolante.

Il compressore AF186A ha un serbatoio in cui l'aria compressa può essere immagazzinata prima di alimentare la pistola dell'aerografo. Questo serbatoio ha i seguenti vantaggi:

- Il serbatoio contiene una riserva di aria compressa che si può prendere per l'aerografia.
- Si può prendere aria dal serbatoio di riserva a una certa pressione preimpostata, invece di usare l'aria compressa media dei pistoni.
- Quando si preleva aria compressa dal serbatoio, si evitano le piccole fluttuazioni di pressione dell'aria causate dal movimento del pistone.
- Si prolunga la vita del motore del compressore, perché si avvia solo quando il serbatoio ha bisogno di nuova aria compressa, invece di essere sempre acceso.

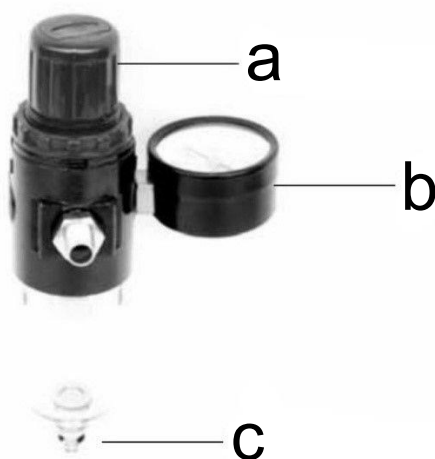
Controllo della presenza di perdite

- Accendere il compressore e attendere che la pressione massima sia raggiunta e che la funzione di arresto automatico sia attivata.
- Se non ci sono perdite, il manometro mostra quasi costantemente la stessa gamma di pressione.
- Un rapido calo della pressione indica che c'è effettivamente una perdita.
- È importante sigillare una perdita il più presto possibile per evitare di compromettere le prestazioni e l'efficienza del compressore.
- Una perdita causa un'attivazione permanente delle funzioni di auto-arresto e di auto-avvio.

Differenza tra pressione massima e pressione di lavoro

- La pressione massima è la pressione più alta che il compressore può raggiungere.
- Dopo aver raggiunto la pressione massima, il compressore si spegne automaticamente (auto-stop) e si riaccende appena la pressione scende (auto-start).
- Per pressione massima si intende solo la pressione misurata all'interno del compressore.
- All'uscita del compressore la pressione diminuisce, ciò che rimane è la pressione effettiva di lavoro. In base alla pistola dell'aerografo collegata, questa pressione di lavoro può variare.

Regolatore di pressione con separatore d'acqua e manometro AFR-2000



Lettera	Denominazione
a	Regolatore di pressione
b	Manometro
c	Tappo di scarico dell'acqua

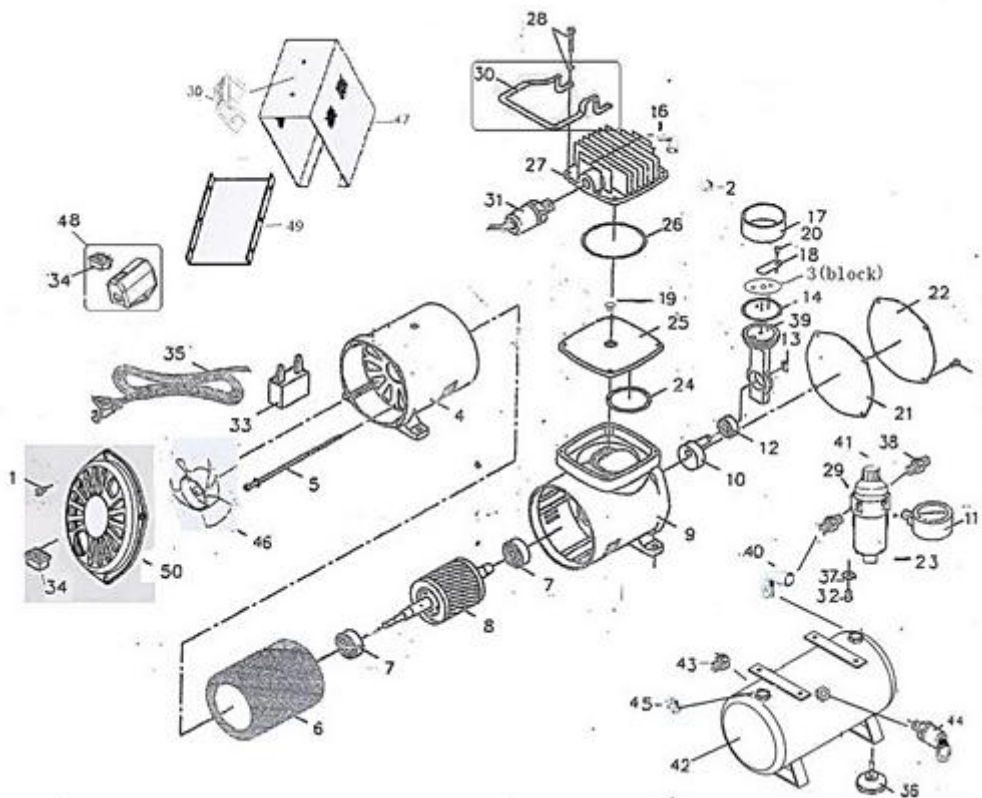
Caratteristiche

Con l'aiuto del regolatore AFR-2000, potete controllare la pressione e impostarla di conseguenza. Il regolatore assicura anche una pressione d'aria stabile. Il manometro indica la pressione di lavoro (fino a 9 bar). Il separatore d'acqua con filtro integrato assicura un'aria pulita e asciutta. La campana trasparente filtrante permette il controllo visivo dell'acqua condensata. L'acqua separata viene rimossa dal sistema azionando l'apposita vite di scarico.

Funzionamento

- Tirare la manopola di regolazione verso l'alto. Girando in senso orario, la pressione aumenta; girando in senso antiorario diminuisce.
- Ruotare la manopola di regolazione per ottenere la pressione di lavoro corretta. Successivamente, farla scattare nuovamente in posizione verso il basso. Nel girarla, non forzare la manopola. Se necessario, cambiare leggermente l'altezza dell'estensione o la posizione della manopola.

Disegno esploso e lista dei componenti



Nº	Denominazione	Q.tà	Nº	Denominazione	Q.tà
1	Vite	8	26	Anello O-ring	1
2	Dado del tubo	2	27	Testa del cilindro	1
3	Blocco	1	28	Vite	4
4	Corpo lato posteriore	1	29	Valvola del filtro	1
5	Vite	4	30	Maniglia	1
6	Motore fisso	1	31	Pressostato	1



7	Cuscinetto	2	32	Tappo di scarico dell'acqua	1
8	Motore rotativo	1	33	Condensatore	1
9	Corpo lato anteriore	1	34	Interruttore principale	1
10	Contrappeso	1	35	Cavo di rete	1
11	Manometro	1	36	Piede in gomma	4
12	Cuscinetto	1	37	Dado esagonale	1
13	Anello di tenuta	1	38	Connettore	2
14	Anello di compressione	1	39	Anello di connessione	1
15	-		40	Pezzo di transizione	1
16	Pezzo di transizione	1	41	Vite	1
17	Cilindro	1	42	Serbatoio dell'aria	1
18	Piastra della valvola	2	43	Valvola di scarico	1
19	Anello O-ring	1	44	Valvola di sicurezza	1
20	Vite	1	45	Pezzo di transizione	1
21	Guarnizione anteriore	1	46	Ventilazione	1
22	Coperchio anteriore	1	47	Alloggiamento	1
23	Filtro	1	48	Copertura	1
24	Anello O-ring	1	49	Base	1
25	Blocco del cilindro	1	50	Coperchio di protezione della ventilazione	1

Istruzioni per lo smaltimento

La direttiva europea sullo smaltimento di apparecchiature elettriche (RAEE, 2012/19/EU) è stata recepita dalla legge "ElektroG".

Tutti i dispositivi elettrici WilTec interessati dalla RAEE sono contrassegnati dal simbolo di una pattumiera barrata. Questo simbolo indica che il dispositivo non deve essere smaltito con i rifiuti domestici.

WilTec Wildanger Technik GmbH è iscritta al registro tedesco EAR con il numero di registrazione RAEE DE45283704.

Smaltimento di apparecchiature elettriche ed elettroniche usate (da applicare nei paesi dell'Unione Europea e in altri paesi europei con un sistema di raccolta separato per questo tipo di rifiuti).

Il simbolo sul dispositivo o sulla sua confezione indica che questo prodotto non deve essere trattato come un normale rifiuto domestico, ma deve essere consegnato in un punto di raccolta per il riciclaggio di apparecchiature elettriche ed elettroniche.

Aiutando a smaltire correttamente questo prodotto, contribuisce a proteggere l'ambiente e la salute di chi vi circonda. Uno smaltimento scorretto rappresenta un pericolo per l'ambiente e per la salute.



Il riciclaggio dei materiali aiuta a ridurre il consumo di materie prime.

Per ulteriori informazioni sul riciclaggio di questo prodotto, contattare le autorità locali, il servizio di smaltimento dei rifiuti urbani o il negozio in cui è stato acquistato il prodotto.

Indirizzo:
WilTec Wildanger Technik GmbH
Königsbenden 12–28
52249 Eschweiler (Germania)

Avvertenza importante

La riproduzione e l'uso ai fini commerciali di una parte o di tutto il manuale sono consentiti solo previa autorizzazione scritta di WilTec Wildanger Technik GmbH.