

Bedienungsanleitung

Streuwagen für Aufsitzmäher

50144

XPO ^{the} **tool**
experts



Abbildung ähnlich, kann je nach Modell abweichen

Bitte lesen und beachten Sie vor der Inbetriebnahme die Bedienungsanleitung und Sicherheitshinweise!

Technische Änderungen vorbehalten!
Durch stetige Weiterentwicklungen können Abbildungen, Funktionsschritte und technische Daten geringfügig abweichen.



Die in diesem Dokument enthaltenen Informationen können sich jederzeit ohne vorherige Ankündigung ändern. Kein Teil dieses Dokuments darf ohne die vorherige schriftliche Einwilligung kopiert oder in sonstiger Form vervielfältigt werden. Alle Rechte bleiben vorbehalten.

Die WilTec Wildanger Technik GmbH übernimmt keine Haftung für eventuelle Fehler in diesem Benutzerhandbuch oder den Anschlussdiagrammen.

Obwohl die WilTec Wildanger Technik GmbH die größtmöglichen Anstrengungen unternommen hat, um sicherzustellen, dass dieses Benutzerhandbuch vollständig, fehlerfrei und aktuell ist, können Fehler nicht ausgeschlossen werden.

Sollten Sie einen Fehler gefunden haben oder uns einen Vorschlag zur Verbesserung mitteilen wollen, dann freuen wir uns darauf von Ihnen zu hören.

Schreiben Sie uns eine E-Mail an:

service@wiltec.info

oder verwenden Sie unser Kontaktformular:

<https://www.wiltec.de/contacts/>

Die aktuelle Version dieser Anleitung in mehreren Sprachen finden Sie in unserem Onlineshop unter:

<https://www.wiltec.de/docsearch>

Unsere Postadresse lautet:

WilTec Wildanger Technik GmbH
Königsbenden 12
52249 Eschweiler

Für die Rücksendung Ihrer Ware zum Umtausch, zur Reparatur oder für andere Zwecke verwenden Sie bitte die folgende Adresse. Achtung! Um einen reibungslosen Ablauf Ihrer Reklamation oder Ihrer Rückgabe zu gewährleisten, kontaktieren Sie vor der Rücksendung unbedingt unser Serviceteam.

Retourenabteilung
WilTec Wildanger Technik GmbH
Königsbenden 28
52249 Eschweiler

E-Mail: **service@wiltec.info**

Tel: +49 2403 55592-0

Fax: +49 2403 55592-15




Einleitung

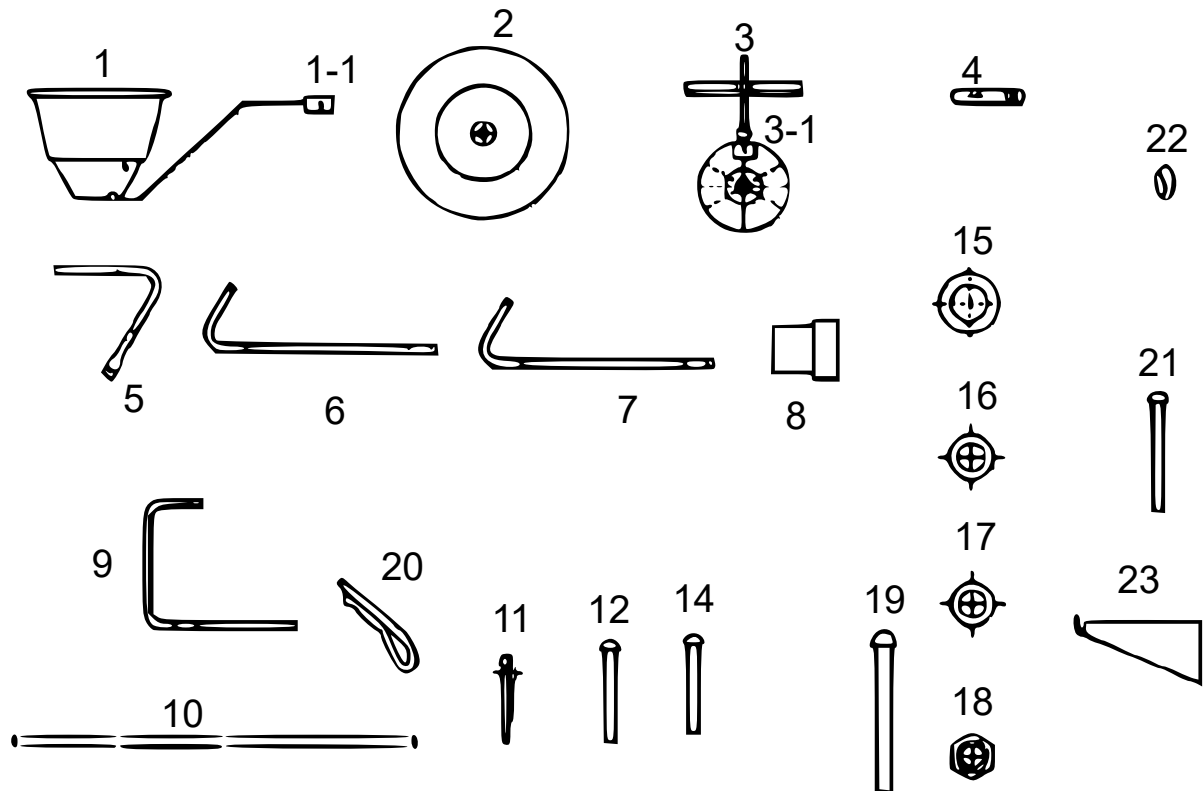
Vielen Dank, dass Sie sich zum Kauf dieses Qualitätsproduktes entschieden haben. Um das Verletzungsrisiko zu minimieren, bitten wir Sie, stets einige grundlegende Sicherheitsvorkehrungen zu treffen, wenn Sie dieses Produkt verwenden. Bitte lesen Sie diese Bedienungsanleitung sorgfältig durch und vergewissern Sie sich, dass Sie sie verstanden haben.

Bewahren Sie diese Bedienungsanleitung gut auf.

Sicherheitshinweise

- Lesen Sie vor Gebrauch die in dieser Anleitung aufgeführten Sicherheitshinweise und Anweisungen sorgfältig durch. Die Nichtbeachtung der Angaben kann zu Verletzungen und Sachschäden führen.
- Achten Sie bei der Montage auf eine feste Verschraubung, um einen sicheren Gebrauch gewährleisten zu können.
- Überprüfen Sie den Streuwagen vor jedem Gebrauch auch Beschädigungen. Verwenden Sie ihn nicht, wenn er Defekte aufweist.
- Der Streuwagen ist ausschließlich für den privaten Gebrauch bestimmt. Er eignet sich nicht für den gewerblichen oder industriellen Einsatz.
-  **Achtung!** Dieses Gerät darf nur dann von Personen mit eingeschränkten körperlichen, sinnlichen oder geistigen Fähigkeiten oder einem Mangel an Erfahrung oder nötigem Fachwissen verwendet werden, wenn diese von einer mit dem Gerät vertrauten und für sie verantwortlichen Person in die Nutzung des Gerätes eingeführt wurden und von dieser beaufsichtigt werden.
- Lesen Sie die Sicherheitsvorschriften für Zugfahrzeughalter und Zugfahrzeuge. Wissen Sie, wie Sie Ihren Traktor bedienen, bevor Sie den Streuwagen verwenden
- Kinder dürfen das Gerät nicht verwenden und müssen in dessen Nähe beaufsichtigt werden, um sicherzustellen, dass sie nicht mit dem Gerät spielen.
- Lesen Sie die Sicherheitsvorschriften für Zugfahrzeughalter und Zugfahrzeuge. Wissen Sie, wie Sie Ihren Traktor bedienen, bevor Sie den Streuwagen verwenden.
- Tragen Sie eine angemessene Schutzausrüstung, beispielsweise Schutzhandschuhe, Schutzbrille und Sicherheitsschuhe.
- Halten Sie Körperteile von den beweglichen Teilen fern.
- Beim Schleppen des Streuwagens nicht zu nahe an einen Bach oder Graben fahren und auf Löcher und andere Gefahren achten, die dazu führen können, dass Sie die Kontrolle über den Streuwagen und den Traktor verlieren
- Verwenden Sie den Streuwagen nur, wenn ein sicherer Stand und eine stabile Arbeitsposition gewährleistet sind. Achten Sie insbesondere bei Glätteis und Nässe auf eine sichere Verwendung.
- Der Wagen ist ausschließlich zum Streuen von Düngemittel, Saatgut oder Streusalz ausgelegt. Die Verwendung anderer Füllmaterialien ist unzulässig und widerspricht dem sachgemäßen Gebrauch.
- Beachten Sie beim Ausstreuen von Düngemittel und Streusalz auf die regionalen Vorschriften sowie die Sicherheitshinweise der Streugut-Hersteller.
- Verwenden Sie den Streuwagen nicht in der Nähe anderer Personen oder Tieren.
- Verwenden Sie den Streuwagen nur im Schritttempo.
- Verwenden Sie den Streuwagen nicht bei Regen oder starkem Wind. Lassen Sie ihn niemals im Regen stehen.

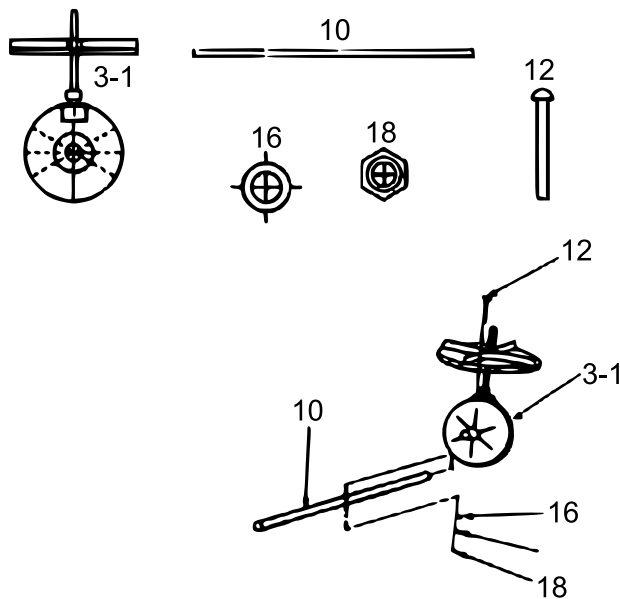
Teilleiste



Nr.	Bezeichnung	Anz.	Nr.	Bezeichnung	Anz.
1	Trichter	1	11	Splint	1
1-1	Steuerkabel	1	12	Schraube M6×35	1
2	Rad	2	14	Schraube M6×50	5
3	Streuteller	1	15	Große Unterlegscheibe	1
3-1	Getriebegehäuse	1	16	Kleine Unterlegscheibe	15
4	Lenkstangenanschluss	2	17	Sicherungscheibe	2
5	Hintere Trichterstütze	2	18	Sechskantmutter M6	14
6	Rechte Trichterstütze	1	19	Schraube M6×55	1
7	Linke Trichterstütze	1	20	Entriegelungsstift	1
8	Spannbuchse	2	21	Schraube M6×40	8
9	Vordere Halterung	1	22	Kabelkontermutter	1
10	Achse	1	23	Steckplatz	1

Montage

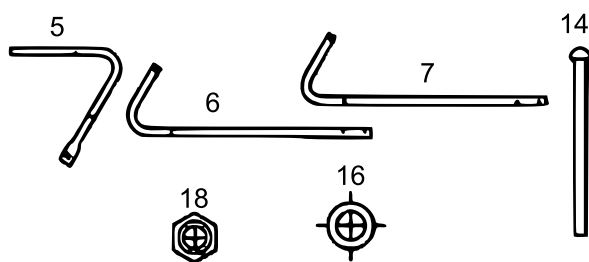
Schritt 1: Getriebegehäuse und -achsen



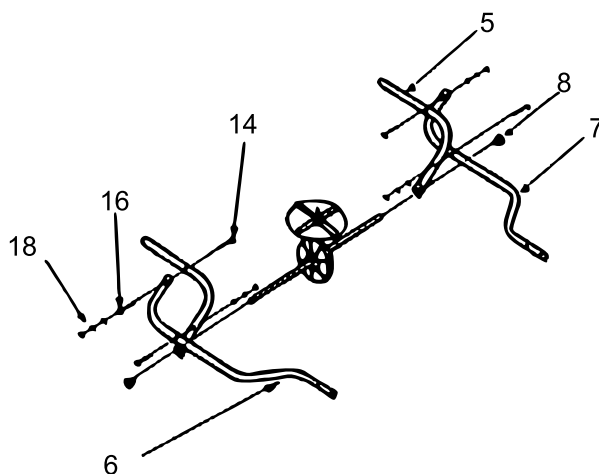
Nr.	Bezeichnung	Menge
3-1	Getriebegehäuse	1
10	Achse	1
12	Schraube M6×35	1
16	Kleine Unterlegscheibe	1
18	Sechskantmutter M6	1

Achse (10) durch das Getriebegehäuse (3-1) schieben und mit der M6×35-Schraube (12), der kleinen Unterlegscheibe (16) und der Sechskantmutter (18) befestigen.

Schritt 2: Achse und Rahmen

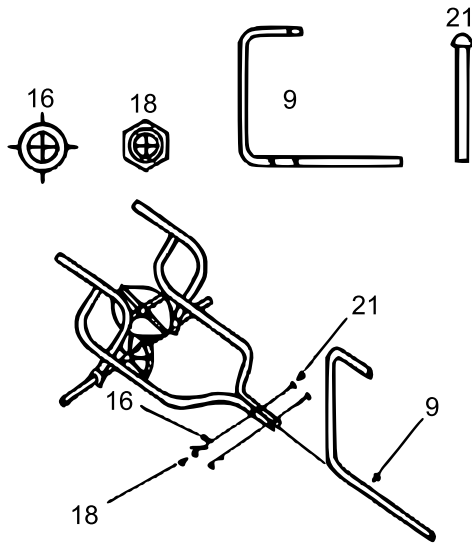


Nr.	Bezeichnung	Menge
5	Hinterer Trichterstütze	2
6	Rechte Trichterstütze	1
7	Linke Trichterstütze	1
14	Schraube M6×50	4
16	Kleine Unterlegscheibe	4
18	Sechskantmutter M6	4



Die hinteren Trichterstützen (5) an der rechten Trichterstütze (6) und der linken Trichterstütze (7) mithilfe der M6×50-Schraube (14), kleiner Unterlegscheibe (16) und Sechskantmutter (18) wie abgebildet befestigen.

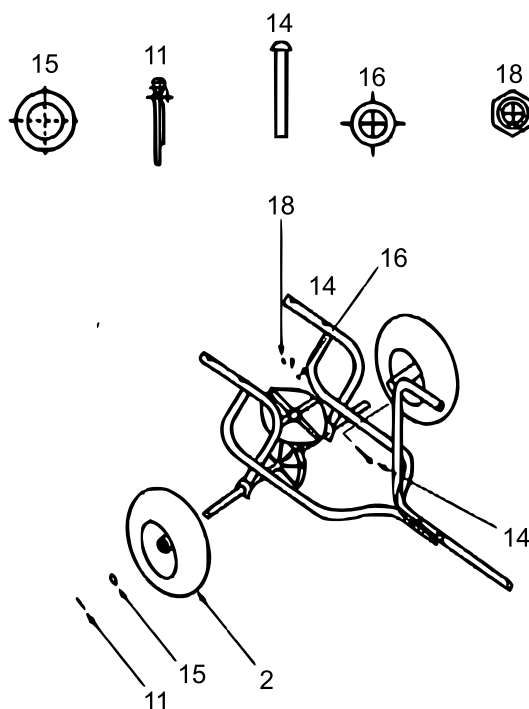
Schritt 3



Nr.	Bezeichnung	Menge
9	Vordere Halterung	1
21	Schraube M6×40	2
16	Kleine Unterlegscheibe	2
18	Sechskantmutter M6	2

Die vordere Halterung (9) mit M6×40-Schraube (21), kleiner Unterlegscheibe (16) und M6-Sechskantmutter (18) an rechter Stütze (6) und linker Trichterstütze (7) befestigen.

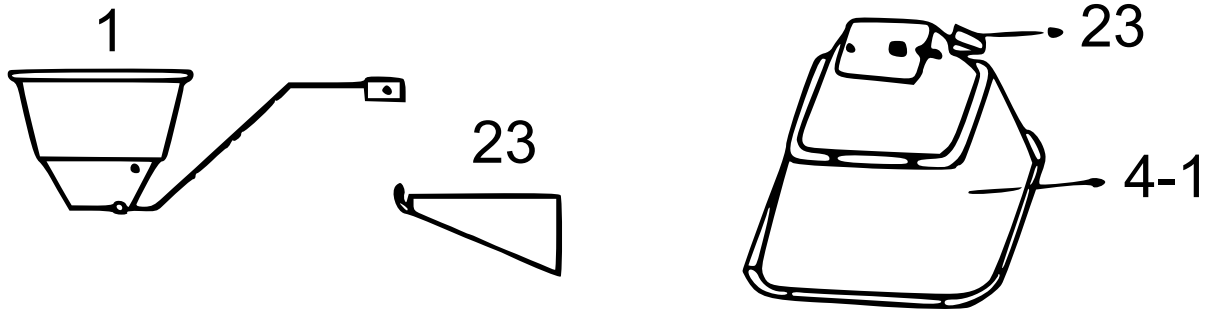
Schritt 4



Nr.	Bezeichnung	Menge
2	Rad	2
15	Große Unterlegscheibe	1
11	Splint	1
14	Schraube M6×50	1
16	Kleine Unterlegscheibe	1
18	Sechskantmutter M6	1

Ein Rad (2) über die linke Seite der Achse (10) schieben, gefolgt von einer großen flachen Unterlegscheibe (15). Splint (11) einsetzen. Zweites Rad (2) auf die rechte Seite der Achse (10) setzen und mit M6×50-Schraube (14), kleiner Unterlegscheibe (16) und Sechskantmutter (18) sichern.

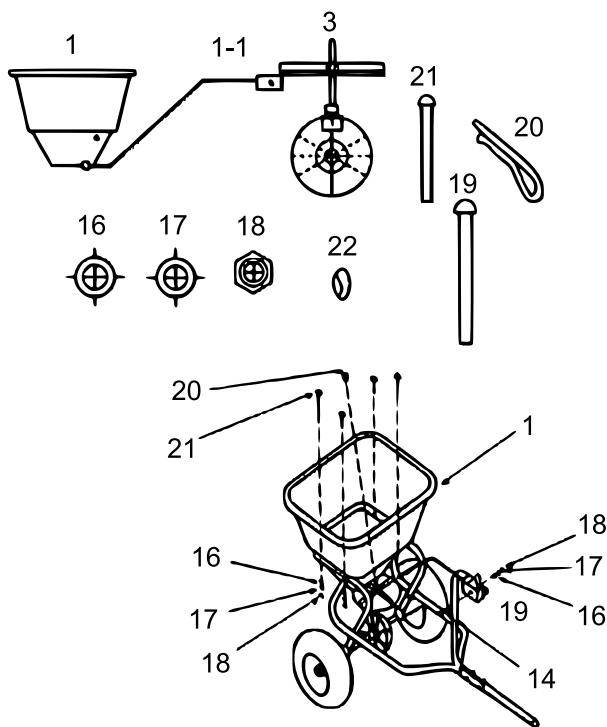
Schritt 4-1



Nr.	Bezeichnung	Menge
1	Trichter	1
23	Steckplatz	1

Drehen Sie den Trichter (1) auf den Kopf und schieben Sie den Steckplatz (23) vollständig in den Führungskanal an der Unterseite des Trichters.

Schritt 5



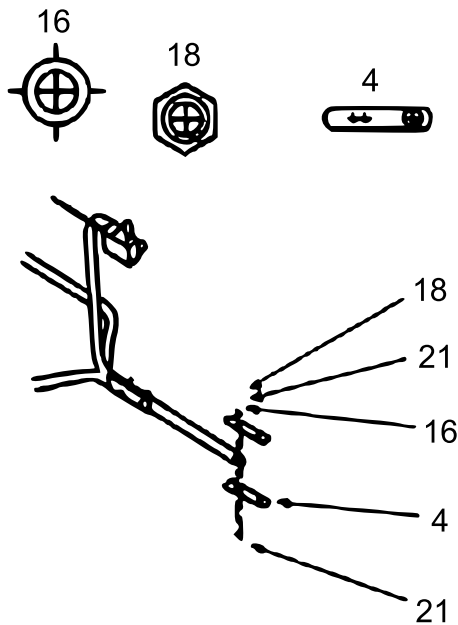
Nr.	Bezeichnung	Menge
1	Trichter	1
21	Schraube M6×40	4
16	Kleine Unterlegscheibe	5
18	Sechskantmutter M6	5
3	Streuteller	1
20	Entriegelungsstift	1
19	Schraube M6×55	1
17	Sicherungsscheibe	2

Befestigen Sie den Trichter (1) mit M6×40-Schraube (21), kleiner Unterlegscheibe (16) und Sechskantmutter (18) an den Stützen (5, 6, 7). Den Trichter mit dem Entriegelungsstift (20) am Streuteller (3) befestigen.

Befestigen Sie das Steuerkabel (1-1) mit einer M6×55-Schraube (19), einer kleinen flachen Unterlegscheibe (16), einer Sicherungsscheibe (17) und einer Kabelkontermutter (22) an der vorderen Halterung (9).

! Hinweis! Das Steuerkabel (1-1) ist werkseitig am Trichter installiert.

Schritt 6



Nr.	Bezeichnung	Menge
4	Lenkstangenanschluss	2
15	Schraube M6×40	2
11	Kleine Unterlegscheibe	2
14	Schraube M6×50	2
16	Sechskantmutter M6	2

Befestigen Sie den Lenkstangenanschluss (4) für die Lenkstange mit einer M6×40-Schraube (21), einer kleinen Unterlegscheibe (16) und einer Sechskantmutter (18) an der vorderen Halterung (9).

Wichtiger Hinweis:

Nachdruck, auch auszugsweise, und jegliche kommerzielle Nutzung, auch von Teilen der Anleitung, nur mit schriftlicher Genehmigung, der WilTec Wildanger Technik GmbH.