

Manuale di istruzioni

Spandiconcime per trattorini rasaerba

50144



Immagine a scopo rappresentativo, può variare a seconda del modello

Prima della messa in funzione del dispositivo leggere e osservare le istruzioni per l'uso e le norme di sicurezza.

Con riserva di modifiche tecniche!

Come conseguenza del costante sviluppo del prodotto, illustrazioni, passaggi funzionali e dati tecnici possono essere soggetti a leggere variazioni.

Aggiornamento della documentazione

Se ha proposte di miglioramento o imprecisioni da segnalare, non esiti a contattarci.



Le informazioni contenute in questo documento sono soggette a modifiche senza preavviso. Nessuna parte di questo documento può essere copiata o riprodotta in qualunque forma senza previo consenso scritto di WilTec Wildanger Technik GmbH. Tutti i diritti riservati.

WilTec Wildanger Technik GmbH non si assume alcuna responsabilità per eventuali errori presenti in questo manuale di istruzioni o negli schemi di collegamento.

Sebbene WilTec Wildanger Technik GmbH abbia perseguito ogni sforzo per garantire che il presente manuale utente sia completo, corretto e aggiornato, non possono essere esclusi eventuali errori.

Se ha proposte di miglioramento o errori da segnalare, non esiti a contattarci.

Inviateci un'e-mail a:

service@wiltec.info

o utilizzi il nostro modulo di contatto:

<https://www.wiltec.de/contacts/>

La versione aggiornata di queste istruzioni è disponibile in più lingue nel nostro shop online, al link:

<https://www.wiltec.de/docsearch>

Il nostro indirizzo postale è:

WilTec Wildanger Technik GmbH
Königsbenden 12
52249 Eschweiler
Germania

Se desidera spedire indietro un articolo per la sua sostituzione, riparazione o altro, vi preghiamo di utilizzare il seguente indirizzo. Attenzione! Per poter garantire una gestione efficiente del reclamo o del reso, contatti il nostro servizio di assistenza prima di effettuare la spedizione.

Reparto resi
WilTec Wildanger Technik GmbH
Königsbenden 28
52249 Eschweiler
Germania

E-mail: **service@wiltec.info**

Tel: +49 2403 55592-0

Fax: +49 2403 55592-15




Introduzione

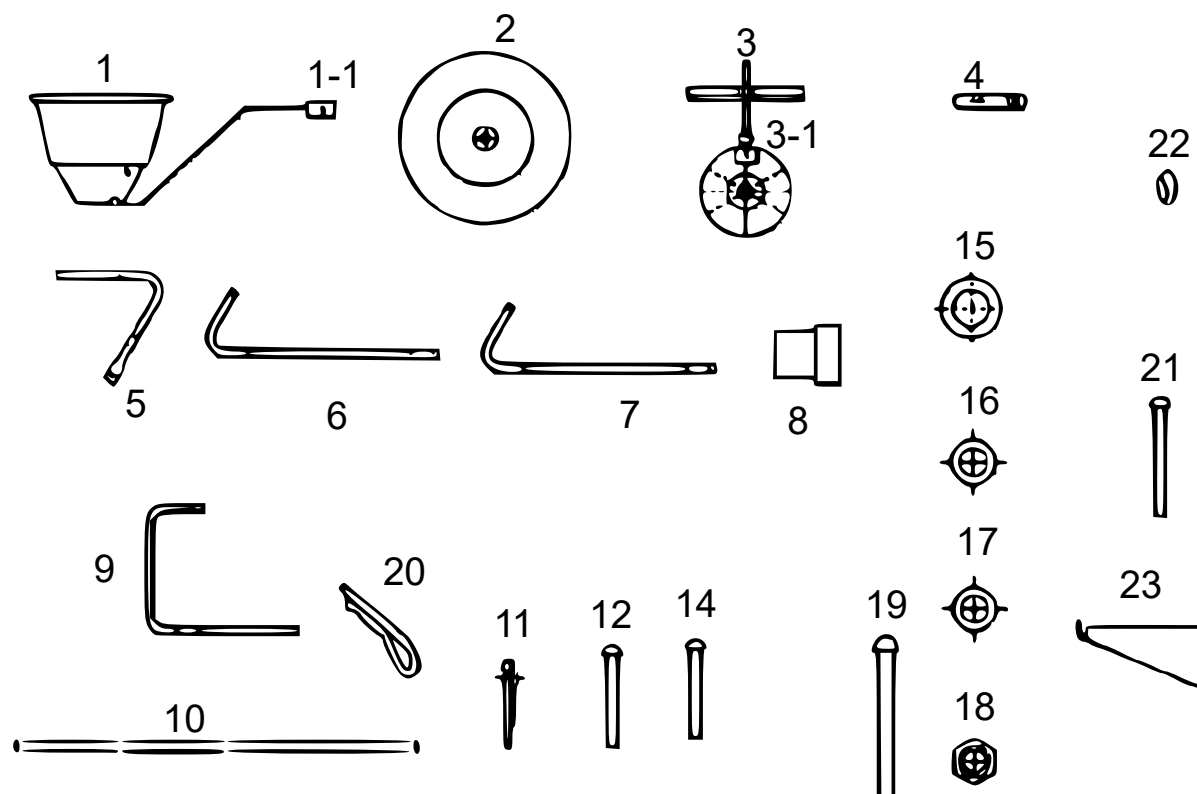
Grazie per aver scelto di acquistare questo prodotto di qualità. Per ridurre al minimo il rischio di lesioni, vi preghiamo di prendere sempre alcune precauzioni di sicurezza basilari durante l'utilizzo del prodotto. Vi preghiamo pertanto di leggere attentamente le presenti istruzioni e di assicurarvi di averne compreso il contenuto.

Conservare con cura il presente manuale.

Indicazioni di sicurezza

- Leggere attentamente le istruzioni di sicurezza e le avvertenze contenute in questo manuale prima dell'uso. La mancata osservanza delle informazioni può causare lesioni e danni materiali.
- Durante il montaggio assicurarsi che i collegamenti a vite siano ben serrati, per garantire un utilizzo sicuro.
- Prima dell'uso controllare sempre che il carrello spandiconcime non sia danneggiato. Non utilizzarlo se è difettoso.
- Lo spandiconcime è destinato esclusivamente all'uso privato. Non è adatto per uso commerciale o industriale.
-  **Attenzione!** Questo dispositivo non può essere utilizzato da persone con ridotte capacità fisiche, sensoriali o mentali o con mancanza di esperienza o delle competenze necessarie, a meno che siano state istruite da parte di una persona che abbia familiarità con il dispositivo e che sia responsabile della loro sorveglianza.
- Leggere le norme di sicurezza relative ai veicoli di traino e al loro uso. Acquisire le conoscenze necessarie sul funzionamento del trattore prima di utilizzare lo spandiconcime.
- I bambini non devono utilizzare il dispositivo e devono essere sorvegliati se si trovano nelle sue vicinanze per assicurarsi che non vi giochino.
- Indossare dispositivi di protezione adeguati, come guanti e occhiali di protezione, scarpe antinfortunistiche ecc.
- Tenere le parti del corpo lontano dalle parti in movimento.
- Quando si traina lo spandiconcime, non guidare troppo vicino a ruscelli o fossi e prestare attenzione alle buche e ad altri pericoli che potrebbero far perdere il controllo dello spandiconcime e del trattore.
- Utilizzare il carrello spargitore solo se è garantito un supporto sicuro e una posizione di lavoro stabile. Prestare particolare attenzione ad un uso in sicurezza su ghiaccio e in condizioni di bagnato.
- Il carrello è progettato esclusivamente per lo spargimento di fertilizzante, semi o sale stradale. L'uso di altri materiali di riempimento non è consentito ed è contrario all'uso corretto.
- Per lo spargimento di concime e sale stradale, osservare le norme regionali e le indicazioni di sicurezza dei produttori di materiale da graniglia.
- Non utilizzare lo spargitore vicino ad altre persone o animali.
- Utilizzare lo spargitore solo a una velocità a passo d'uomo.
- Non utilizzare lo spandiconcime in caso di pioggia o di forte vento. Non lasciarlo mai sotto la pioggia.

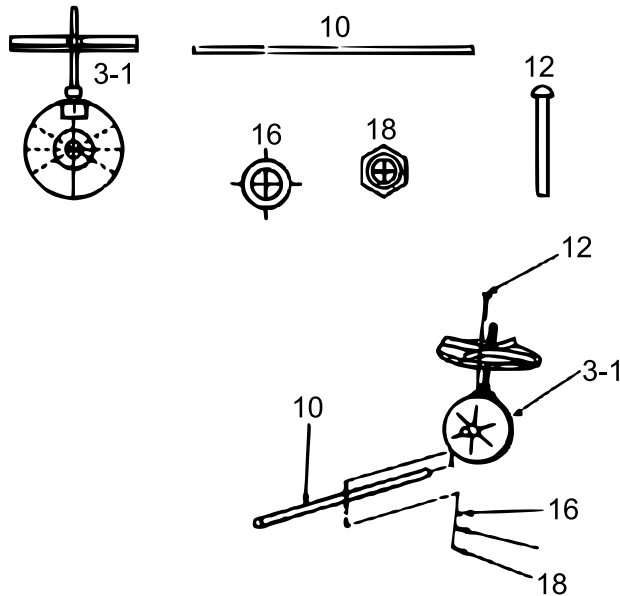
Lista dei componenti



Nº	Denominazione	Qtà	Nº	Denominazione	Qtà
1	Tramoggia	1	11	Copiglia	1
1-1	Cavo di comando	1	12	Vite M6×35	1
2	Ruota	2	14	Vite M6×50	5
3	Disco di spargimento	1	15	Rondella grande	1
3-1	Scatola del cambio	1	16	Rondella piccola	15
4	Attacco del timone	2	17	Rondella di sicurezza	2
5	Supporto posteriore della tramoggia	2	18	Dado esagonale M6	14
6	Supporto destro della tramoggia	1	19	Vite M6×55	1
7	Supporto sinistro della tramoggia	1	20	Perno di sblocco	1
8	Bussola di serraggio	2	21	Vite M6×40	8
9	Supporto anteriore	1	22	Dado di bloccaggio del cavo	1
10	Asse	1	23	Tenone	1

Montaggio

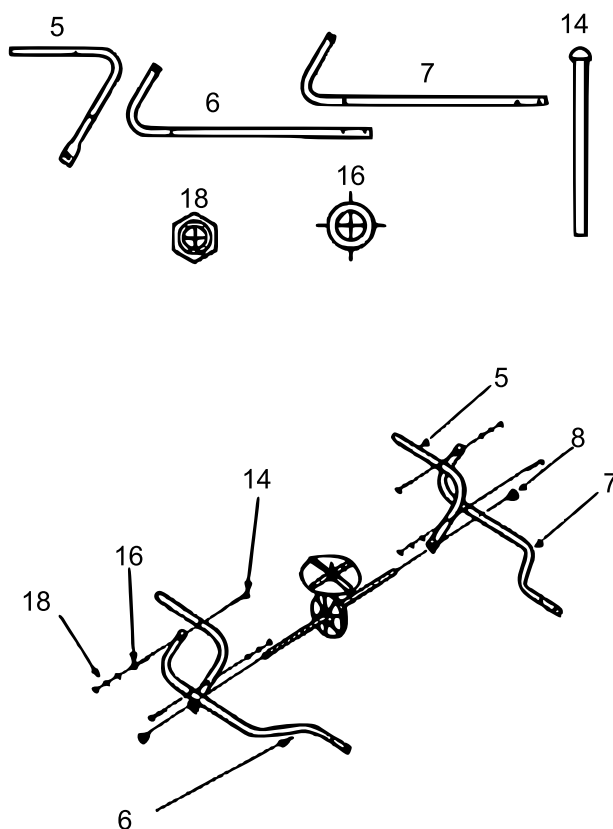
Passo 1: montaggio della scatola del cambio e dell'asse



Nº	Denominazione	Qtà
3-1	Alloggiamento del cambio	1
10	Asse	1
12	Vite M6×35	1
16	Rondella piccola	1
18	Dado esagonale M6	1

Spingere l'asse (10) attraverso la scatola del cambio (3-1) e fissarla con la vite M6×35 (12), la rondella (16) e il dado esagonale (18).

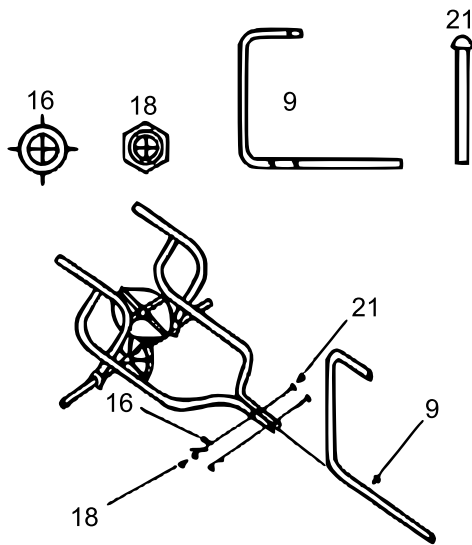
Passo 2: montaggio di asse e telaio



Nº	Denominazione	Qtà
5	Supporto posteriore della tramoggia	2
6	Supporto destro della tramoggia	1
7	Supporto sinistro della tramoggia	1
14	Vite M6×50	4
16	Rondella piccola	4
18	Dado esagonale M6	4

Fissare il supporto posteriore della tramoggia (5) al supporto destro della tramoggia (6) e al supporto sinistro della tramoggia (7) utilizzando la vite M6×50 (14), la rondella piccola (16) e il dado esagonale (18) come mostrato in figura.

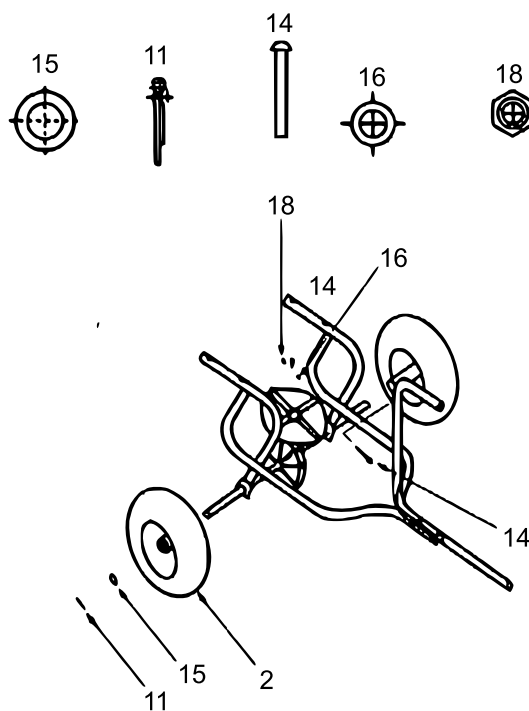
Passo 3



Nº	Denominazione	Qtà
9	Supporto anteriore	1
21	Vite M6×40	2
16	Rondella piccola	2
18	Dado esagonale M6	2

Fissare il supporto anteriore (**9**) al supporto destro (**6**) e al supporto sinistro della tramoggia (**7**) con una vite M6×40 (**21**), una rondella piccola (**16**) e un dado esagonale M6 (**18**).

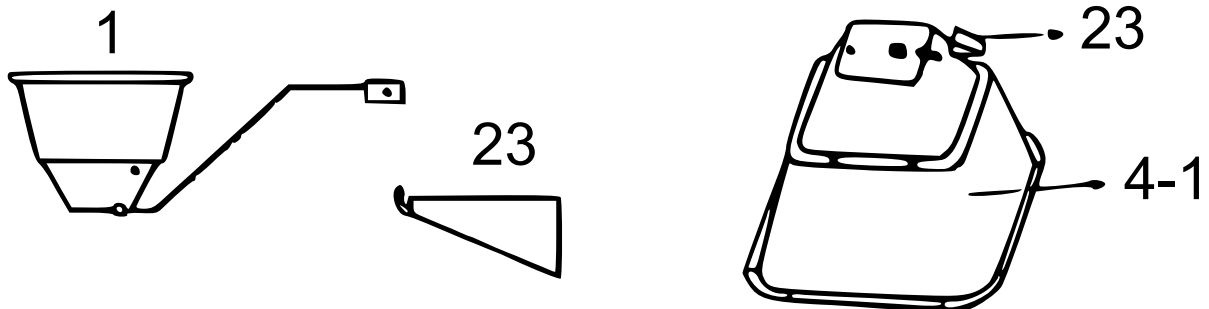
Passo 4



Nº	Denominazione	Qtà
2	Ruota	2
15	Rondella grande	1
11	Copiglia	1
14	Vite M6×50	1
16	Rondella piccola	1
18	Dado esagonale M6	1

Far scorrere una ruota (**2**) sul lato sinistro dell'asse (**10**), seguita da una grande rondella piatta (**15**). Inserire la copiglia (**11**). Posizionare la seconda ruota (**2**) sul lato destro dell'asse (**10**) e fissarla con una vite M6×50 (**14**), una rondella piccola (**16**) e un dado esagonale (**18**).

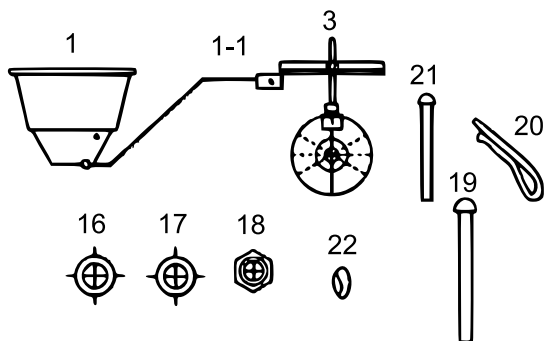
Passo 4-1



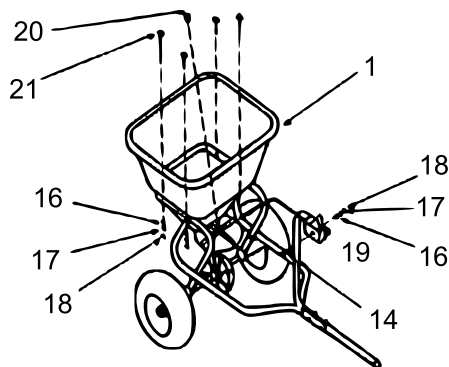
Nº	Denominazione	Qtà
1	Tramoggia	1
23	Tenone	1

Capovolgere la tramoggia (1) e spingere completamente il tenone (23) nel canale di guida sul fondo della tramoggia.

Passo 5



Nº	Denominazione	Qtà
1	Tramoggia	1
21	Vite M6×40	4
16	Rondella piccola	5
18	Dado esagonale M6	5
3	Disco di spargimento	1
20	Perno di sblocco	1
19	Vite M6×55	1
17	Rondella di sicurezza	2



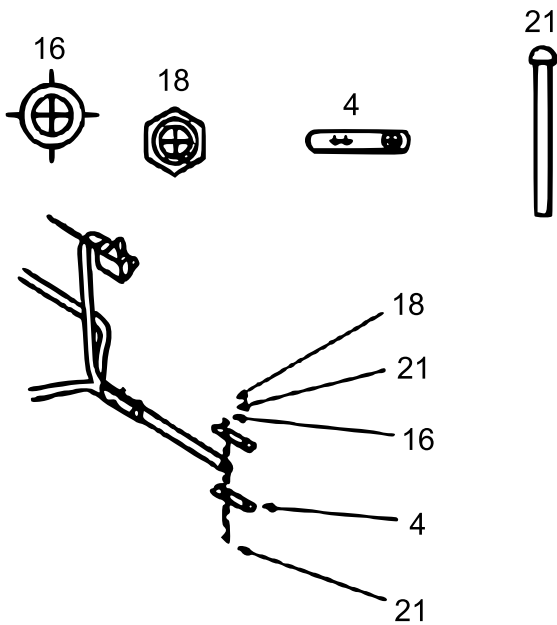
Fissare la tramoggia (1) ai supporti (5, 6, 7) con la vite M6×40 (21), la rondella piccola (16) e il dado esagonale (18). Fissare la tramoggia al disco spargitore (3) con il perno di sblocco (20).

Fissare il cavo di comando (1-1) al supporto anteriore (9) con una vite M6×55 (19), una rondella piccola piatta (16), una rondella di sicurezza (17) e un dado di sicurezza per cavi (22).



Avvertenza! Il cavo di comando (1-1) è installato di fabbrica sulla tramoggia.

Passo 6



Nº	Denominazione	Qtà
4	Attacco del timone	2
15	Vite M6×40	2
11	Rondella piccola	2
14	Vite M6×50	2
16	Dado esagonale M6	2

Fissare l'attacco (4) per il timone al supporto anteriore (9) con una vite M6×40 (21), una rondella piccola (16) e un dado esagonale (18).

Importante

La riproduzione, anche parziale, e l'utilizzo a fini commerciali, anche solo di parti del prodotto, sono autorizzati solo previo consenso scritto da parte di Wildanger Technik GmbH.