

Istruzioni per l'uso

Pompa per laghetti e fontane

50328-50336



Immagine simile. Varia a seconda dei modelli

Prima di mettere in funzione il dispositivo, leggere attentamente le istruzioni.

Con riserva di modifiche tecniche!

In vista di eventuali sviluppi del prodotto, le informazioni e le illustrazioni contenute in questo manuale possono essere soggette a modifiche.

Aggiornamento della documentazione

Se ha proposte migliorative o vuole segnalarci delle incongruenze, non esiti a contattarci



Le informazioni contenute in questo documento sono soggette a modifiche senza preavviso. Nessuna parte di questo documento può essere copiata o riprodotta in qualsiasi forma senza previo consenso scritto. Tutti i diritti sono riservati.

WilTec Wildanger Technik GmbH non si assume alcuna responsabilità per eventuali errori contenuti nel manuale per l'uso o negli schemi di collegamento.

Sebbene WilTec Wildanger Technik GmbH abbia perseguito ogni sforzo per garantire che il presente manuale utente sia completo, preciso e aggiornato, non si possono escludere errori.

Se riscontra un errore o vuole dare un suggerimento di miglioramento, saremo lieti di ascoltarvi.

È possibile inviare un'e-mail a:

service@wiltec.info

o utilizzare il nostro modulo di contatto su:

<https://www.wiltec.de/contacts/>

La versione aggiornata di questo manuale in diverse lingue è disponibile sul nostro shop online:

<https://www.wiltec.de/docsearch>

Il nostro indirizzo postale è:

WilTec Wildanger Technik GmbH
Königsbenden 12
52249 Eschweiler

Per restituire la merce ai fini della sua sostituzione, riparazione o per altri scopi, si prega di utilizzare il seguente indirizzo. Attenzione! Per assicurare che la gestione del reclamo o la restituzione della merce sia gestita senza problemi, si prega di contattare il nostro team di assistenza anticipatamente.

Reparto resi
WilTec Wildanger Technik GmbH
Königsbenden 28
52249 Eschweiler

E-mail: **service@wiltec.info**

Tel: +49 2403 55592-0

Fax: +49 2403 55592-15



Introduzione

Grazie per aver scelto di acquistare questo prodotto di qualità. Per ridurre al minimo il rischio di lesioni, vi chiediamo di prendere sempre alcune precauzioni di sicurezza basilari nell'impiego di questo prodotto. A tal fine, vi preghiamo di leggere attentamente le presenti istruzioni per l'uso e di assicurarvi di aver ben compreso il loro contenuto.

Conservare questo manuale in un luogo sicuro.

Indicazione di sicurezza

ATTENZIONE!

L'utilizzo del presente dispositivo in prossimità di acqua stagnante, laghetti artificiali o da giardino è consentito solo con un interruttore di corrente differenziale, avente la corrente nominale fino a 30 mA (disposizioni prescritte da VDE – Federazione tedesca dell'industria elettrotecnica, elettronica e informatica – 0100 Parte 702 e 738).

Il dispositivo non deve essere messo in funzione in piscine o in vasche di ogni sorta, durante la balneazione di persone o animali. Per ulteriori informazioni, consultate un elettricista.

Questo dispositivo non è destinato all'uso da parte di persone con limitate capacità fisiche, sensoriali, mentali, o che sono prive di esperienza. È consigliata la supervisione di una persona con le adeguate competenze tecniche, pienamente in grado di mettere in funzione il dispositivo.

Tenere fuori dalla portata dei bambini.

AVVERTENZE!

- Prima di ogni utilizzo, supervisionare il dispositivo. Non utilizzare il filtro se i dispositivi di sicurezza sono danneggiati o usurati. Non mettere mai fuori uso i dispositivi di sicurezza.
- Fare del dispositivo un uso conforme allo scopo previsto e a quanto prescritto dal presente manuale.
- Nell'area di lavoro, l'utente ha la piena responsabilità della sicurezza.
- Se il cavo o la spina sono danneggiati a causa di effetti esterni, il cavo non deve essere riparato, bensì sostituito con uno nuovo. Questo lavoro può essere eseguito solo da un elettricista qualificato.
- La tensione di corrente alternata da 230 V, indicata sulla targhetta del dispositivo, deve corrispondere alla tensione di rete esistente.
- Non sollevare, trasportare o fissare il dispositivo per mezzo del cavo di alimentazione.
- Assicurarsi che i collegamenti elettrici risiedano in zone protette da allagamenti o umidità.
- Prima di qualsiasi intervento sul dispositivo, estrarre la spina di alimentazione.
- Evitare di esporre il dispositivo a un getto d'acqua diretto.
- L'utente è responsabile dell'osservanza delle prescrizioni in materia di sicurezza, nonché della corretta installazione del dispositivo (rivolgersi a un elettricista se necessario).
- L'utente ha il dovere di prevenire difettosità del dispositivo e danni causati da un allagamento delle aree interessate, attraverso l'adozione di misure cautelari adeguate (ad es. installando un impianto di allarme, utilizzando una pompa di riserva, ecc.).
- In caso di guasto del dispositivo, i lavori di riparazione possono essere eseguiti esclusivamente da un elettricista qualificato.
- Il dispositivo non deve mai funzionare a secco o con una linea di aspirazione completamente chiusa. In caso di danni al dispositivo dovuti al funzionamento a secco, la garanzia decade.
- Il dispositivo non deve essere usato per il funzionamento delle piscine.
- Il dispositivo non deve essere installato nel circuito dell'acqua potabile.



AVVERTENZE:

Prendere un'accurata visione di tutte le prescrizioni di sicurezza. La mancata osservanza delle stesse può provocare scosse elettriche, incendi e/o lesioni gravi. Conservare tale libretto illustrativo per un'eventuale consultazione in futuro.

Resistenza

- La temperatura del liquido movimentato in funzionamento continuo non deve superare i +35 °C.
- Evitare il convogliamento di liquidi aggressivi (acidi, alcali, ecc.) e liquidi contenenti sostanze abrasive (p. es. sabbia).

Collegamento elettrico

- Il collegamento elettrico è realizzato con una presa a terra 230 V ~ 50 Hz. Protezione di almeno 6 A.
- Una protezione termica integrata tutela il motore da sovraccarichi o blocchi. In caso di surriscaldamento, la pompa si spegne automaticamente e, dopo il raffreddamento, si riaccende.

Allaccio

La pompa è già dotata di una presa di sicurezza ed è progettata per il collegamento a una presa da 230 V ~ 50 Hz. Fare attenzione che la presa sia adeguatamente sicura (almeno 6 A). Inserire la spina della pompa nella presa; la pompa è pronta per il funzionamento.

Installazione

Indicazioni:

1. Assicurarsi che la tensione di rete corrisponda alle informazioni presenti sulla targhetta.
2. Non posizionare la pompa direttamente nel fango del laghetto. Collocare la pompa su una pietra, in modo che non possa aspirare il fango.
3. Controllare la prevalenza (profondità massima). Informazione rinvenibile anche sulla targhetta del dispositivo.
4. Installare la pompa in posizione fissa o con un tubo rigido o con uno flessibile.
5. Disporre il cavo in modo sicuro per prevenire possibili danni.
6. Per modificare la forma, cambiare la posizione della vite di regolazione, posta nella parte superiore della fontana. La quantità del flusso può essere regolata tramite la valvola a tre vie.
7. Collegare la pompa alla rete.
8. La pompa funziona fintantoché non viene scollegata dalla rete.

Messa in funzione

Dopo aver letto attentamente queste istruzioni di installazione, è possibile mettere in funzione la pompa, con i seguenti accorgimenti:

- Collegare le ventose all'alloggiamento del motore e al cestello di aspirazione.
- La pompa non deve essere utilizzata senza cestello filtrante. Quest'ultimo protegge contro il blocco e il conseguente surriscaldamento e deve quindi essere pulito regolarmente.
- Controllare che il tubo di mandata sia installato correttamente.
- Assicurarsi che il collegamento elettrico sia 230 V ~ 50 Hz.
- Controllare che la presa di corrente sia in buone condizioni.
- Assicurarsi che non vi sia mai umidità o acqua nella rete elettrica.
- Posizionare la pompa al di sotto della superficie dell'acqua.

- Evitare di far funzionare la pompa a secco.

Informazioni sulla manutenzione

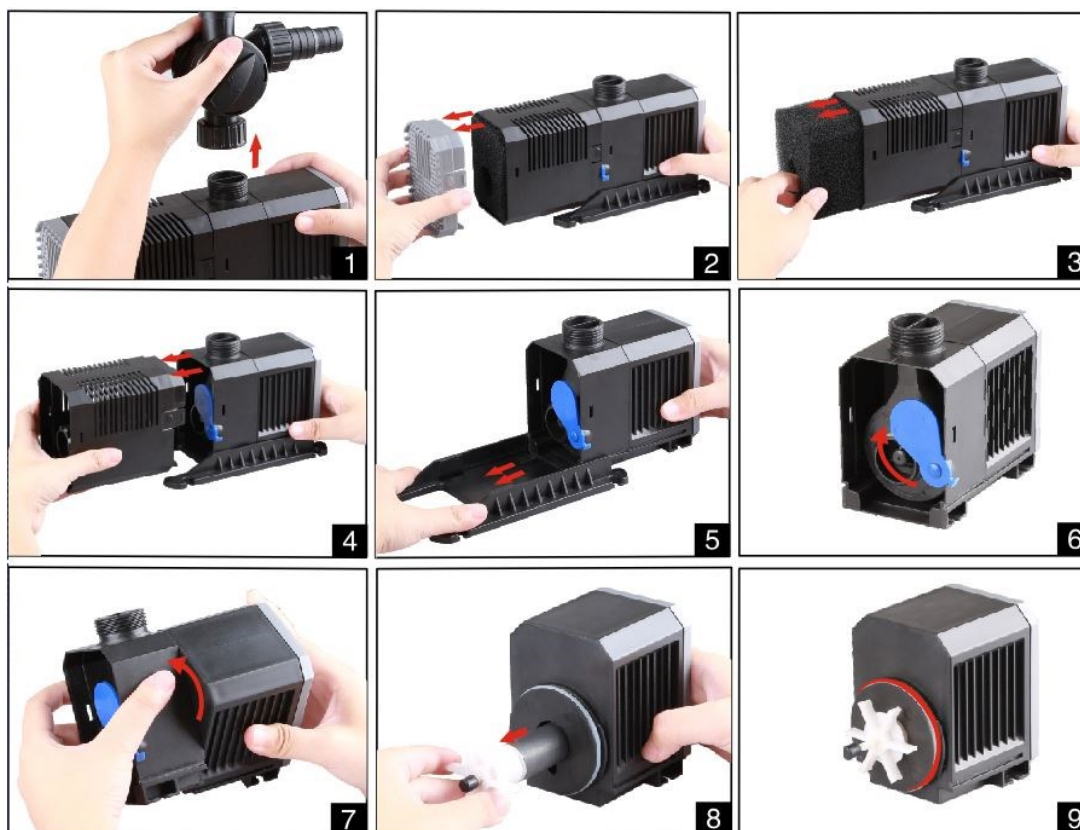
La pompa è un prodotto di provata qualità, sottoposto a severi controlli finali. Tuttavia, per garantire una lunga durata del dispositivo, raccomandiamo un'attenta manutenzione. Affinché la pompa funzioni sempre correttamente, è necessario pulirla regolarmente. Si consiglia una pulizia settimanale.

Protezione da sovraccarico

La pompa ha una protezione anti-surriscaldamento integrata. In seguito allo spegnimento automatico per eccessivo surriscaldamento, la pompa deve prima raffreddarsi per un po' di tempo: solo dopo può riprendere a funzionare normalmente. In caso di mancato riavvio, eseguire i seguenti controlli:

Dopo lo spegnimento automatico per surriscaldamento, la pompa si è raffreddata sufficientemente?	>	Migliorare l'afflusso dell'acqua.
Afflusso dell'acqua insufficiente?	>	Eseguire le operazioni di pulizia necessarie.
Impurità nell'alloggiamento della pompa?	>	Eseguire le operazioni di pulizia necessarie.
Tubi intasati?	>	Eseguire le operazioni di pulizia necessarie.
Tubo piegato o troppo lungo?	>	Sostituirlo o accorciarlo.

Manutenzione e pulizia



1. Pulire la pompa e il cestello filtrante settimanalmente o quando le prestazioni diminuiscono.
2. Disconnettere la pompa dalla rete.
3. Svitare l'inserto (Fig. 1), rimuovere il cestello di aspirazione e la spugna (Fig. 2 e 3).
4. Estrarre il cestello filtrante e il fondo (Fig. 4 e 5).
5. Pulire il cestello filtrante, la spugna e la pompa con una spazzola morbida o una spugna sotto l'acqua corrente.
6. Ruotare l'alloggiamento della pompa di 90° e rimuoverlo (Fig. 7).



7. Pulire il rotore (Fig. 8) e verificare che la guarnizione O-ring (Fig. 9) sia posizionata correttamente.

Deposito durante l'inverno

1. Estrarre la pompa dall'acqua e scollegarla dalla rete elettrica.
2. Pulire la pompa come descritto nel manuale.
3. Controllare che la pompa non presenti danni, come crepe nell'alloggiamento.
4. Conservare la pompa in condizioni di assenza di gelo, possibilmente in un contenitore con acqua.



ATTENZIONE: La spina di alimentazione non deve essere in acqua!

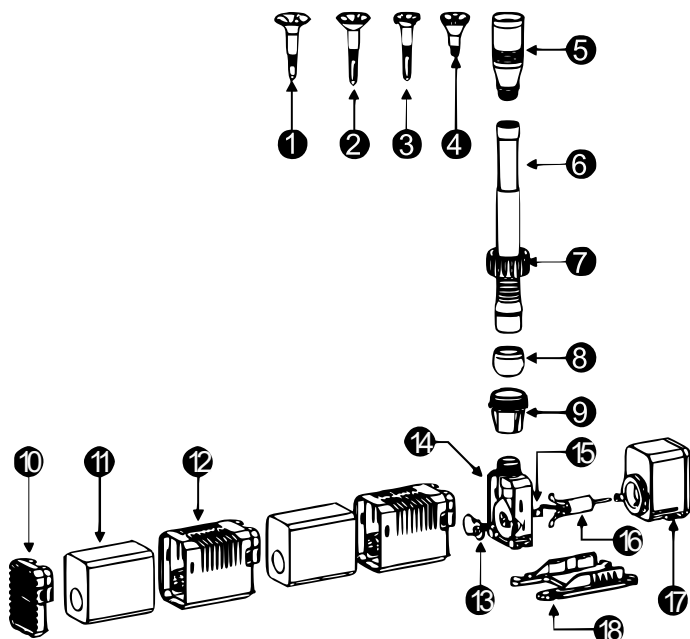
Dati tecnici

Modello (Numero di articolo)	Alimenta- zione	Potenza (W)	Portata mass. ($\frac{l}{h}$)	Prevalenza mass. (m)	Collega- menti (mm)	Peso (kg)
CHJ-603 (50328)	230 V / 50 Hz	8	600	1,3	13 / 16	0,55
CHJ-903 (50329)		16	900	1,5	10 / 13 / 19	0,7
CHJ-1503 (50330)		25	1500	1,8	10 / 13 / 19	1,7
CHJ-2003 (50331)		35	2000	2,0	13 / 16 / 19	1,85
CHJ-2503 (50332)		45	2500	2,7	13 / 16 / 2x 21 / 25,4	1,85
CHJ-3003 (50333)		55	3000	3,0	10 / 13 / 19	2,5
CHJ-4503 (50334)		65	4500	3,5	19 / 25 / 33	3,0
CHJ-5003 (50335)		80	5000	3,8	19 / 25 / 33	3,0
CHJ-6003 (50336)		100	6000	4,0	19 / 25 / 33	3,0

Disegni esplosi ed elenchi delle parti (veda prossime pagine)

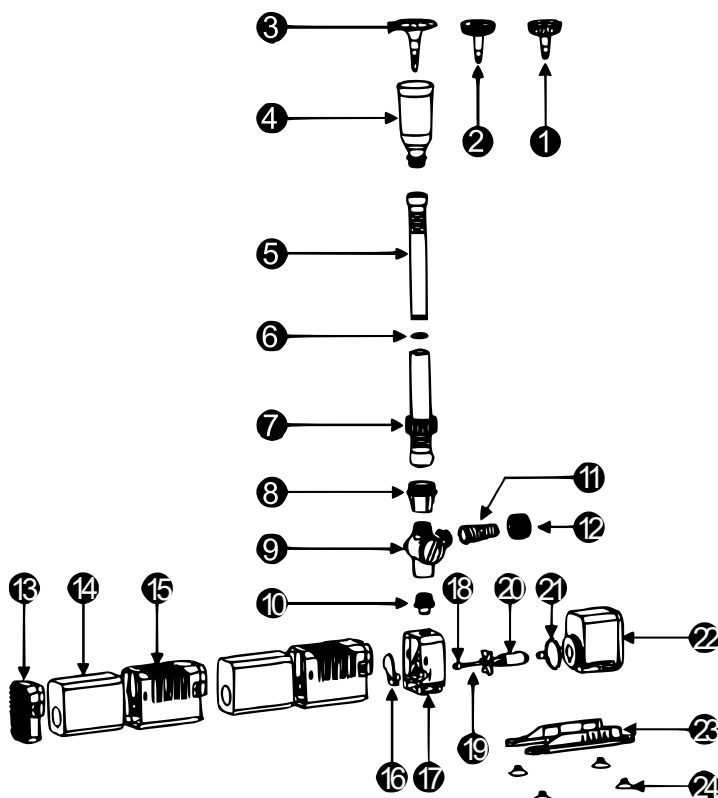
Pregliera di considerare che ci sono diverse versioni della pompa per fontane. La dotazione (inserti della fontana) può variare a seconda della versione. Per informazioni dettagliate sugli accessori inclusi, fare riferimento alle rispettive descrizioni dei prodotti.

CHJ-603



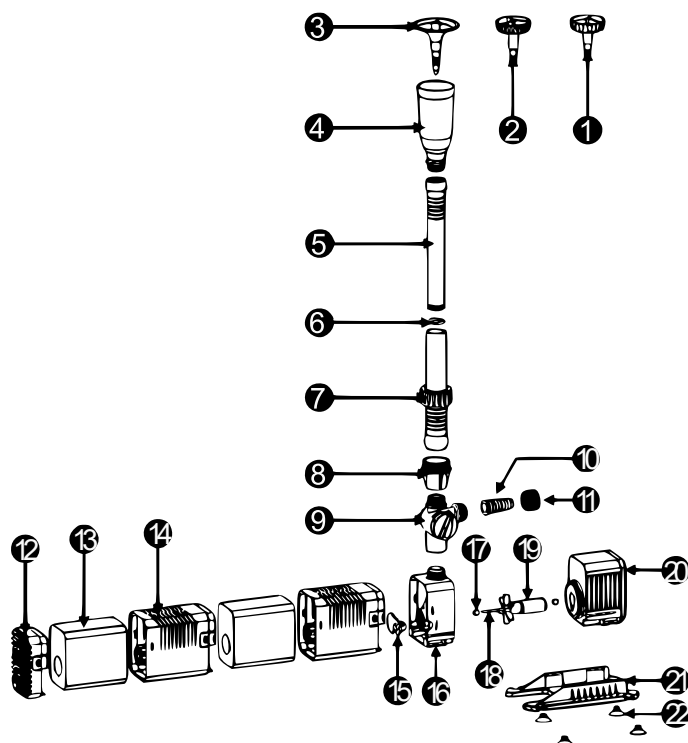
Nº	Denominazione
1	Inserto fontana 1
2	Inserto fontana 2
3	Inserto fontana 3
4	Inserto fontana 4
5	Inserto fontana 5
6	Tubo telescopico
7	Dado per raccordi
8	Dado a pressione
9	Raccordo
10	Coperchio del cestello di aspirazione
11	Spugna filtrante
12	Cestello di aspirazione
13	Regolatore
14	Alloggiamento pompa
15	Cuscinetto
16	Albero della pompa
17	Alloggiamento motore
18	Base

CHJ-903



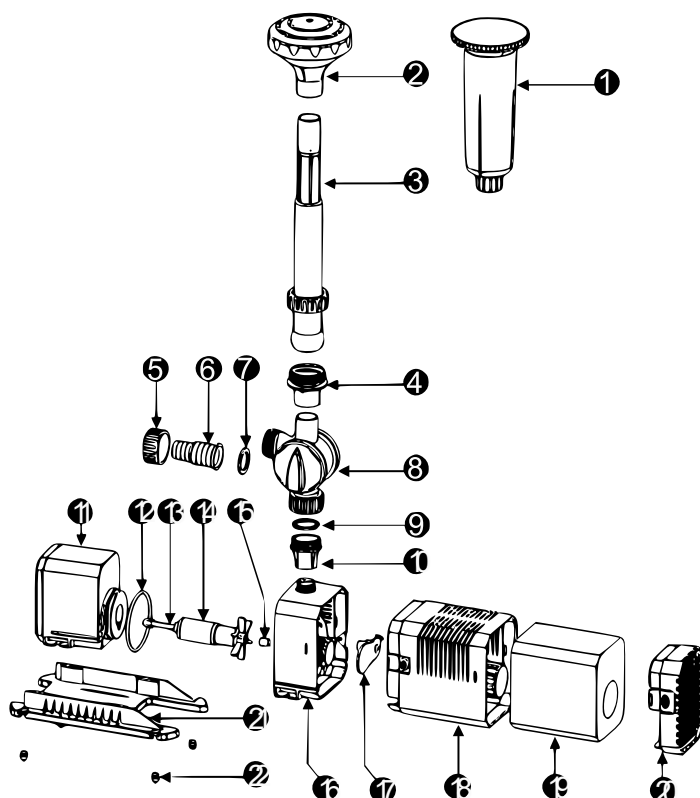
Nº	Denominazione
1	Inserto fontana 1
2	Inserto fontana 2
3	Inserto fontana 3
4	Inserto fontana 4
5	Tubo telescopico
6	O-Ring
7	Dado per raccordi
8	Raccordo 1
9	Regolatore a T
10	Raccordo 2
11	Boccola del tubo flessibile
12	Dado per raccordi boccola del tubo flessibile
13	Coperchio del cestello di aspirazione
14	Spugna filtrante
15	Cestello di aspirazione
16	Regolatore
17	Alloggiamento pompa
18	Cuscinetto
19	Asse
20	Albero della pompa
21	O-Ring
22	Alloggiamento motore
23	Base
24	Ventose

CHJ-1503



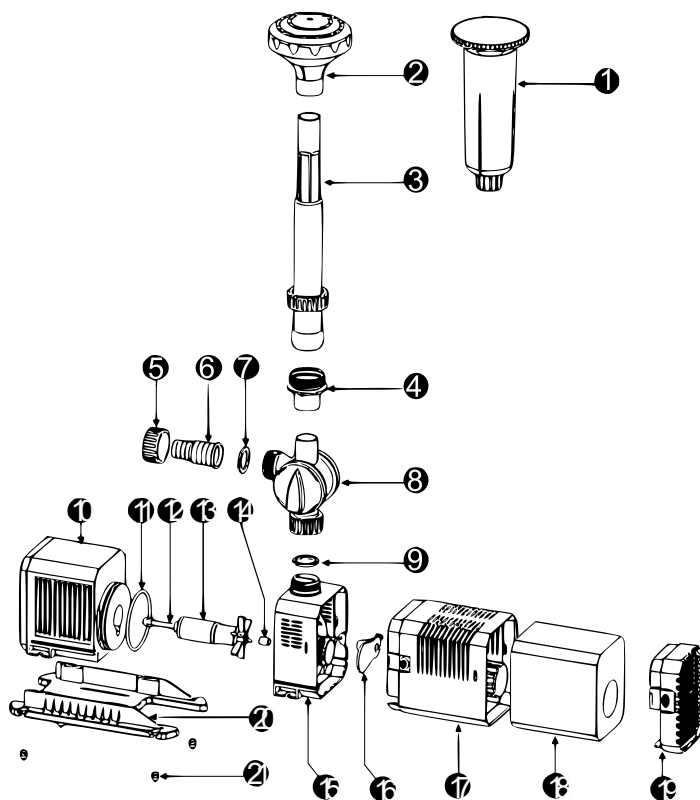
Nº	Denominazione
1	Inserto fontana 1
2	Inserto fontana 2
3	Inserto fontana 3
4	Inserto fontana 4
5	Tubo telescopico
6	Guarnizione
7	Dado per raccordi
8	Raccordo
9	Regolatore a T
10	Boccola del tubo flessibile
11	Dado per raccordi boccola del tubo flessibile
12	Coperchio del cestello di aspirazione
13	Spugna filtrante
14	Cestello di aspirazione
15	Regolatore
16	Alloggiamento pompa
17	Cuscinetto
18	Asse
19	Albero della pompa
20	Alloggiamento motore
21	Base
22	Ventose

CHJ-2003-2503



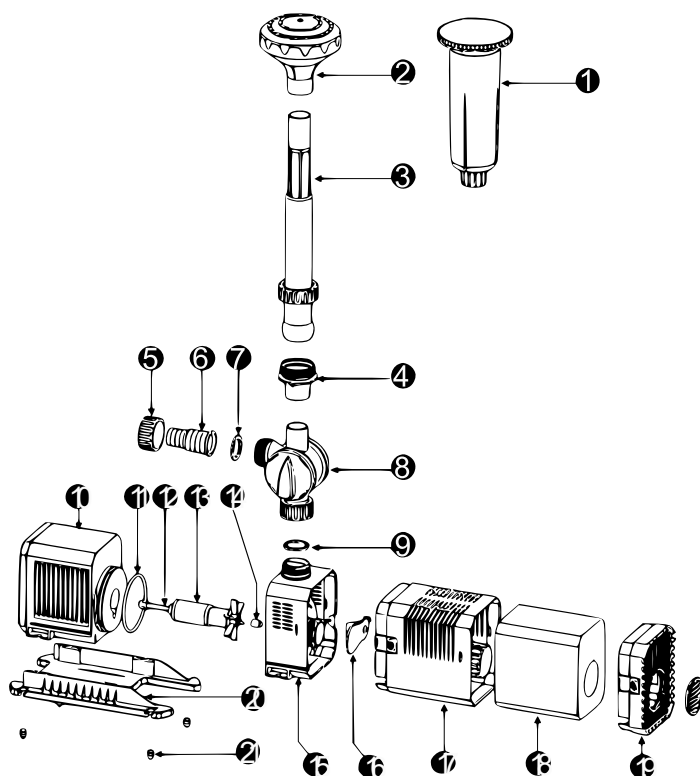
Nº	Denominazione
1	Inserto fontana 1
2	Inserto fontana 2
3	Tubo telescopico
4	Raccordo
5	Dado per raccordi boccola del tubo flessibile
6	Boccola del tubo flessibile
7	Guarnizione
8	Regolatore a T
9	Guarnizione
10	Dado a pressione
11	Alloggiamento motore
12	O-Ring
13	Asse
14	Albero della pompa
15	Cuscinetto
16	Alloggiamento pompa
17	Regolatore
18	Cestello di aspirazione
19	Spugna filtrante
20	Coperchio del cestello di aspirazione
21	Base
22	Ventose

CHJ-3003



№	Denominazione
1	Inserto fontana 1
2	Inserto fontana 2
3	Tubo telescopico
4	Raccordo
5	Dado per raccordi boccola del tubo flessibile
6	Boccola del tubo flessibile
7	Guarnizione
8	Regolatore a T
9	Guarnizione
10	Alloggiamento motore
11	O-Ring
12	Asse
13	Albero della pompa
14	Cuscinetto
15	Alloggiamento pompa
16	Regolatore
17	Cestello di aspirazione
18	Spugna filtrante
19	Coperchio del cestello di aspirazione
20	Base
21	Ventose

CHJ-4003-5003-6003-6803



№	Denominazione
1	Inserto fontana 1
2	Inserto fontana 2
3	Tubo telescopico
4	Raccordo
5	Dado per raccordi boccola del tubo flessibile
6	Boccola del tubo flessibile
7	Guarnizione
8	Regolatore a T
9	Guarnizione
10	Alloggiamento motore
11	O-Ring
12	Asse
13	Albero della pompa
14	Cuscinetto
15	Alloggiamento pompa
16	Regolatore
17	Cestello di aspirazione
18	Spugna filtrante
19	Coperchio del cestello di aspirazione
20	Base
21	Ventose

Istruzioni per lo smaltimento

La normativa europea sullo smaltimento delle apparecchiature elettriche ed elettroniche (WEE, 2012/19/UE) è stata messa in atto attraverso la legge sull'elettricità.

Tutti i dispositivi elettrici Wiltec regolamentati dal WEE sono contrassegnati con il simbolo di un bidone della spazzatura barrato. Questo simbolo indica che questo dispositivo non può essere smaltito nel cestino.

La società Wiltec Wildanger Technik GmbH ha registrato presso l'ufficio tedesco preposto EAR il numero di registrazione WEEE DE45283704.

Smaltimento di apparecchiature elettriche ed elettroniche usate (da utilizzare nei Paesi dell'Unione Europea e in altri Paesi europei con un sistema di raccolta speciale per questi dispositivi).

Il simbolo sul prodotto o sulla sua confezione indica che questo prodotto non deve essere trattato come normale rifiuto domestico, ma deve essere restituito ad un centro di raccolta preposto al riciclo di apparecchiature elettriche ed elettroniche.

Aiutando a smaltire correttamente questo prodotto, si protegge l'ambiente e la salute, entrambi messi in pericolo da uno smaltimento errato



Il riciclaggio dei materiali aiuta a ridurre il consumo delle materie prime.

Se si desidera avere maggiori informazioni riguardo allo smaltimento di quest'apparecchio, si possono contattare gli uffici del Comune, la ditta che si occupa della raccolta dei rifiuti o la ditta che ha venduto la merce.

Indirizzo:
 WilTec Wildanger Technik GmbH
 Königsbenden 12 / 28
 D-52249 Eschweiler

AVVISO IMPORTANTE

Ogni riproduzione, anche parziale, di questo manuale d'uso e ogni utilizzo commerciale, anche parziale, dello stesso è lecita solo con l'autorizzazione per iscritto della WilTec Wildanger Technik GmbH.