

# Manuale di istruzioni

## Filtro esterno per acquari

**HW-504A, HW-505A**

50369, 50370



Immagine a scopo rappresentativo, può variare a seconda del modello

Prima di mettere in funzione il dispositivo, leggere e seguire le istruzioni per l'uso e le indicazioni di sicurezza.

Con riserva di modifiche tecniche!

Come conseguenza del costante sviluppo del prodotto, illustrazioni, passaggi funzionali e dati tecnici possono essere soggetti a leggere variazioni.



Le informazioni contenute in questo documento sono soggette a modifiche senza preavviso. Nessuna parte di questo documento può essere copiata o riprodotta in qualunque forma senza previo consenso scritto di WilTec Wildanger Technik GmbH. Tutti i diritti riservati.

WilTec Wildanger Technik GmbH non si assume alcuna responsabilità per eventuali errori presenti in questo manuale di istruzioni o negli schemi di collegamento.

Sebbene WilTec Wildanger Technik GmbH abbia perseguito ogni sforzo per rendere questo manuale utente completo, corretto e aggiornato, non si esclude la presenza di errori.

Se ha proposte di miglioramento o errori da segnalare, non esiti a contattarci.

Scrivici un'e-mail all'indirizzo:

[service@wiltec.info](mailto:service@wiltec.info)

o utilizzi il nostro modulo di contatto:

<https://www.wiltec.de/contacts/>

La versione aggiornata di queste istruzioni è disponibile in più lingue nel nostro shop online, al link:

<https://www.wiltec.de/docsearch>

Il nostro indirizzo postale è:

WilTec Wildanger Technik GmbH  
Königsbenden 12  
52249 Eschweiler (Germania)

Se desidera spedire indietro un articolo per la sua sostituzione, riparazione o altro, utilizzare il seguente indirizzo. Attenzione! Per poter garantire una gestione efficiente del reclamo o del reso, contatti il nostro servizio di assistenza prima di effettuare la spedizione.

Reparto resi  
WilTec Wildanger Technik GmbH  
Königsbenden 28  
52249 Eschweiler (Germania)

E-mail: **service@wiltec.info**

Tel: +49 2403 55592-0

Fax: +49 2403 55592-15



## Introduzione

Grazie per aver scelto di acquistare questo prodotto di qualità. Per ridurre al minimo il rischio di lesioni, prendere sempre alcune precauzioni di sicurezza basilari durante l'utilizzo del prodotto. Vi preghiamo pertanto di leggere attentamente il presente manuale di istruzioni e di assicurarvi di averne compreso il contenuto.

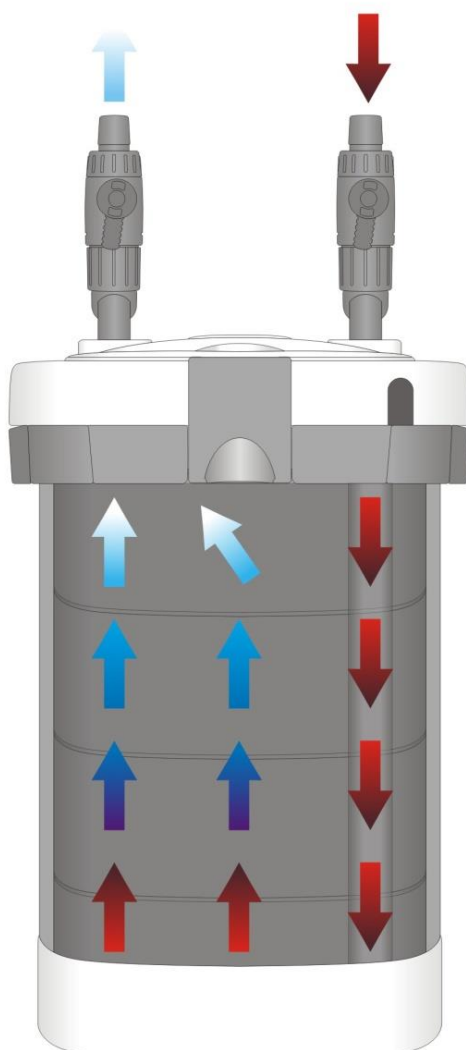
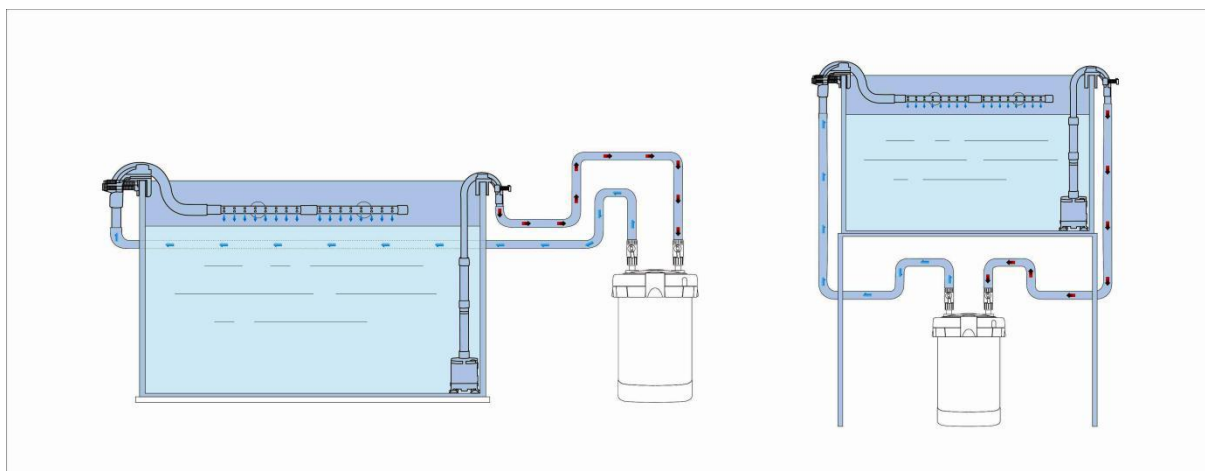
Conservare con cura il presente manuale.

## Indicazioni di sicurezza

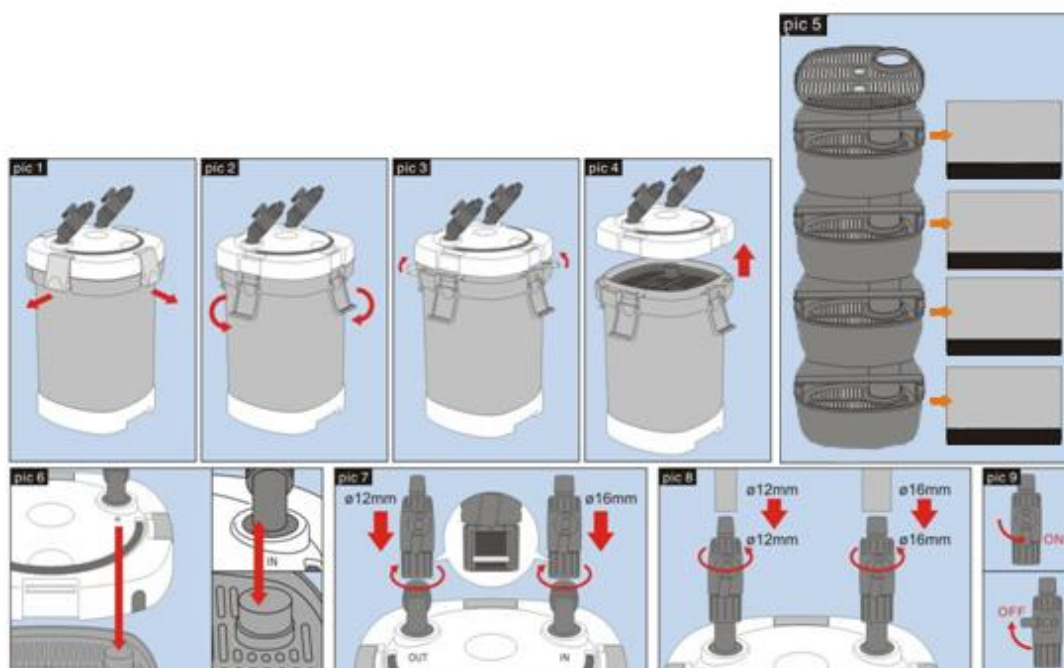
Per prevenire incidenti, è necessario seguire le precauzioni di sicurezza di base quando si utilizza l'unità:

- L'apparecchio è adatto solo per l'uso in un acquario e solo per uso interno.
- Prestare particolare attenzione nell'evitare scosse elettriche poiché in questo apparecchio si usa l'acqua. Non tentare in nessun caso di ripararlo da soli. Far eseguire la manutenzione e le riparazioni solo da un tecnico autorizzato.
- Assicurarvi che la tensione di uscita corrisponda a quella indicata sulla targhetta della pompa.
- Quando il dispositivo è immerso nell'acqua, **NON** toccarlo! Scollegare prima il dispositivo dalla rete elettrica e toccarlo solo successivamente.
- Controllare il dispositivo dopo l'installazione. Non collegarlo se le sue componenti elettriche sono bagnate.
- Non mettere in funzione un apparecchio con danni al cavo o una spina. Il cavo di alimentazione dell'apparecchio non può essere sostituito. Se il cavo è danneggiato, l'apparecchio deve essere rottamato correttamente.
- Assicurarvi che il cavo di rete formi un "anello di gocciolamento" sotto la presa. Tale anello impedisce all'acqua di scorrere lungo il cavo fino a raggiungere la presa.
- È necessaria un'attenta supervisione quando l'apparecchio viene utilizzato da o in prossimità di bambini.
- Scollegare l'apparecchio quando non è in uso, prima di installare o rimuovere parti e prima della pulizia.
- Non installare o conservare l'unità in luoghi esposti all'umidità o a temperature inferiori allo zero.
- Assicurarvi che l'unità sia installata saldamente prima di metterla in funzione.
- Leggere e rispettare tutte le avvertenze fornite con e sopra l'apparecchio.
- Non far funzionare la pompa a secco.
- Non usare mai accessori che non sono raccomandati dal produttore. Ciò può provocare incendi, scosse elettriche e/o lesioni.
- Rispettare la destinazione d'uso dell'apparecchio riportata in questo manuale e utilizzarlo solo in un ambiente asciutto.
- Per la pulizia utilizzare solo un panno umido. Evitare l'uso di detersivi e assicurarsi che non entrino liquidi nell'unità.

## Installazione



**HW-504 A-505 A**



1. Tirare i quattro morsetti in direzione della freccia per sganciarli dal filtro (Fig. 1 e Fig. 2).
2. Premere verso il basso le due maniglie collegate al filtro e poi tirare il coperchio del filtro verso l'alto (Fig. 3), in seguito è possibile rimuovere il coperchio dal filtro (Fig. 4).
3. Rimuovere i cestelli e riempirli di materiale filtrante (Fig. 5).
4. Riposizionare i cestelli nel filtro e montare la testa del filtro. Assicurarsi che il lato di ingresso del filtro (contrassegnato con "IN") si trovi sopra l'ingresso del cestello del filtro (fig. 6). Dopo aver controllato attentamente la guarnizione, chiudere il coperchio con i quattro morsetti di chiusura.
5. Posizionare l'adattatore di ingresso/uscita da 16 mm sul lato del coperchio del filtro contrassegnato con "IN" e avvitarlo bene. Fate lo stesso con l'adattatore di ingresso/uscita da 12 mm sul lato contrassegnato "OUT". Accertarsi che entrambi i collegamenti siano accuratamente avvitati. (Fig. 7).

**⚠ ATTENZIONE:** Prima di installare gli adattatori di ingresso/uscita, controllare che le guarnizioni preinstallate siano posizionate correttamente.

6. Installare il tubo flessibile da 12 mm e 16 mm nell'apposito adattatore di ingresso/uscita (Fig. 8).
7. Potete selezionare due posizioni sull'adattatore di ingresso/uscita "ON" e "OFF" (fig. 9). In questo modo si evita che i tubi flessibili si svuotino, ad es. durante la pulizia.
8. Montare l'ingresso (vedi lista dei componenti) e fissarlo all'interno dell'acquario con le ventose. Collegare il tubo a gomito d'ingresso in corrispondenza della testa del filtro tramite il tubo da 16 mm.
9. Montare l'uscita (vedi lista dei componenti) e fissarlo all'interno dell'acquario con le ventose. Collegare il tubo a gomito di scarico all'ingresso, in corrispondenza della testa del filtro, utilizzando il tubo da 12 mm.
10. Se non si vuole installare un tubo di erogazione, c'è la possibilità di installare un ugello di uscita.

**Per ulteriori informazioni sull'assemblaggio dell'uscita e dell'ingresso, consultare la sezione relativa alle singole parti di questo manuale di istruzioni.**

## Materiale filtrante (Fig. 5)



Anelli in ceramica



Spugna filtrante



Ovatta filtrante



Bioballs

il materiale filtrante incluso rappresenta una dotazione di base per il filtro esterno da acquario.

In linea generale vale, dal basso verso l'alto:

1. stadio: filtraggio meccanico / parzialmente biologico
2. stadio: filtraggio biologico
3. stadio: filtraggio chimico (carbone attivo, torba, fosfato, ecc.)

Con i filtri a 4 stadi, è possibile aggiungere uno stadio di filtraggio meccanico o biologico secondo necessità.

### *Anelli in ceramica*

Gli anelli di vetroceramica sono adatti per l'allestimento di filtri interni o esterni di acquari. I mezzi di filtraggio ad azione meccanica sono usati principalmente per rimuovere la materia sospesa. Grazie alla loro forma speciale e alla loro ampia superficie, gli anelli di ceramica assicurano che l'acqua sia turbinata nel cestello del filtro. In questo modo, le particelle in sospensione possono depositarsi durante l'affondamento e vengono eliminate dal ciclo dell'acqua. Inoltre, gli anelli in ceramica offrono condizioni ottimali per la colonizzazione dei batteri filtranti e quindi riducono i valori massimi di carico di nitriti meglio dei materiali filtranti convenzionali.

### *Ovatta filtrante- tessuto non tessuto filtrante*

I mezzi di filtraggio come il tessuto non tessuto, l'ovatta o le spugne sono una parte importante dell'acquaristica moderna. L'ovatta filtrante assorbe le particelle di sporco grossolane, le spugne riducono i nitrati, puliscono l'acqua dalle impurità chimiche e forniscono condizioni ottimali affinché i batteri filtranti possano insediarsi.

### *Sfere biologiche ("Bioballs")*

Le sfere biologiche sono utilizzate in acquaristica come mezzo di filtrazione sia meccanico che biologico. Offrono ai batteri un'ampia area di insediamento e sono considerati un materiale filtrante ad alte prestazioni, soprattutto nei sistemi di filtrazione di grandi dimensioni. A differenza di molti altri mezzi di filtraggio, le Bio Balls offrono anche una durata praticamente illimitata, il che ne fa un mezzo molto apprezzato ed economico, soprattutto nei sistemi di filtraggio per laghetti, nei filtri a goccia e a camera.

### *Carbone attivo (facoltativo)*

il carbone attivo è utilizzato in acquaristica per legare l'urea, le sostanze umiche, i pesticidi e i prodotti metabolici e residui simili, garantendo così un'acqua limpida nell'acquario. Inoltre, l'uso del carbone attivo riduce il contenuto di ozono e di cloro dell'acqua. Il carbone attivo è particolarmente adatto per il pre-trattamento dell'acqua di rubinetto, per la torbidità causata dalle sostanze in sospensione e per filtrare i residui dopo un trattamento con farmaci.

Durante un trattamento farmacologico o un trattamento antialghe, il carbone non dovrebbe essere usato nel filtro. Dopo il trattamento, però, è indispensabile rimuovere le sostanze residue con il suo aiuto. Si consiglia di non lasciare il carbone attivo nel filtro per un periodo di tempo troppo lungo, perché una volta raggiunta la capacità di assorbimento, è possibile che gli inquinanti legati vengano lavati via e ritornino nell'acqua dell'acquario.

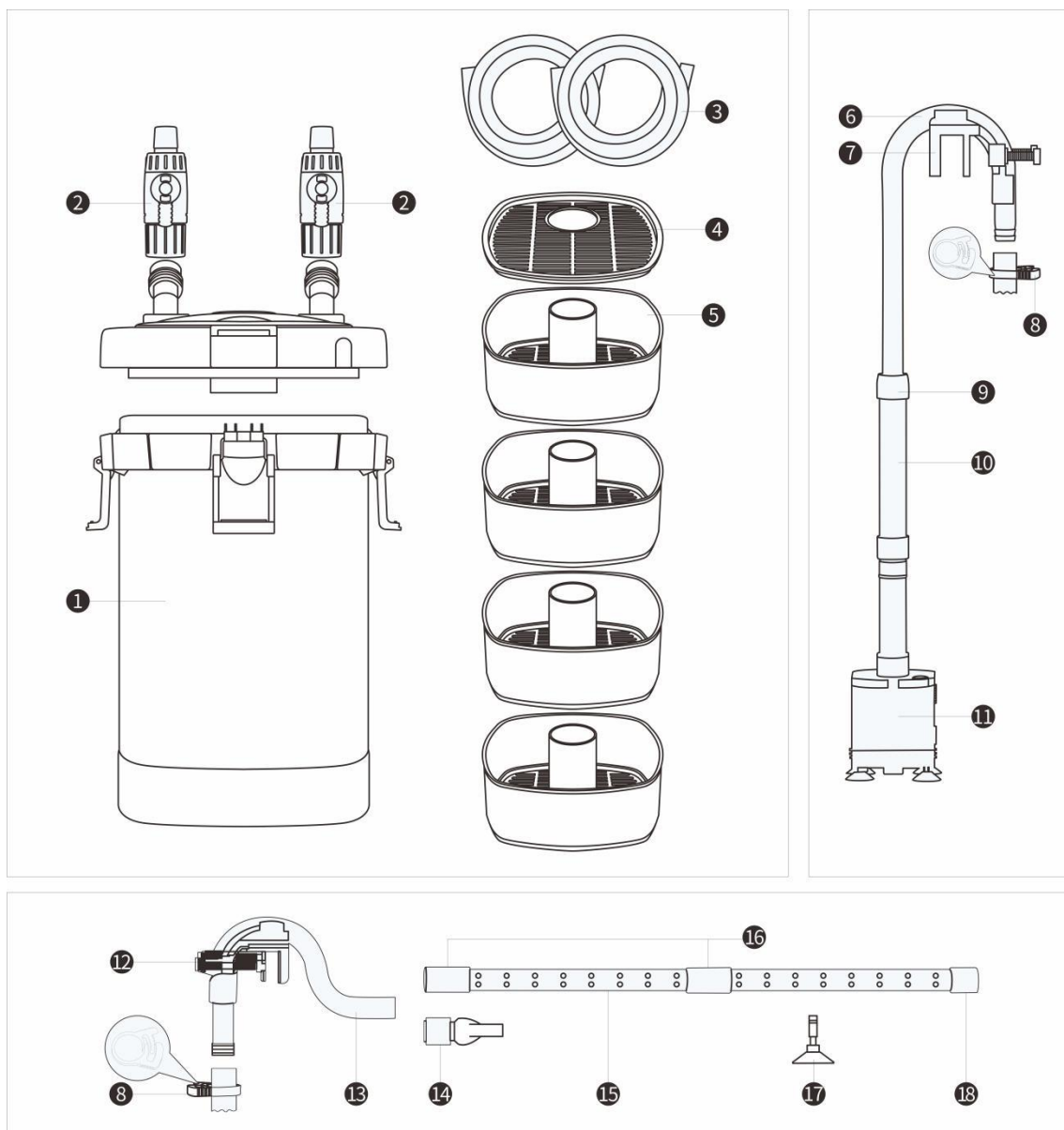


Quando si acquista un nuovo filtro o dopo una pulizia completa, è necessario arricchire nuovamente i batteri utili. Ci sono delle apposite colture batteriche che possono essere aggiunte al filtro dell'acquario per facilitarne la proliferazione.

#### Dati tecnici

Modello		HW-504 A	HW-505 A
Articolo		50369	50370
Alimentazione (V / Hz)		230 / 50	230 / 50
Potenza assorbita (W)		15	15
Lunghezza del cavo (m)		1,3	1,3
Attacco del tubo flessibile:	Lato pressione	12	12
	Lato aspirazione	16	16
Portata max ( $\frac{\ell}{h}$ )		800	800
Prevalenza max (m)		1,2	1,2
Dimensione max dell'acquario ( $\ell$ )		400	400
Capacità ( $\ell$ )		5	9
Peso (kg)		4,5	6
Dimensioni (mm)		185 × 185 × 365	225 × 225 × 425
Classe di isolamento		IP 44	IP 44

### Disegno esploso e lista dei componenti



Nº	Denominazione	Nº	Denominazione
1	Gruppo principale	10	Tubo di estensione
2	Regolazione ingresso uscita	11	Pompa
3	Tubo flessibile	12	Vite di plastica
4	Coperchio filtro	13	Gomito scarico del filtro
5	Filtro	14	Scarico
6	Gomito ingresso filtro	15	Tubo di spruzzatura
7	Supporto per gomito	16	Manicotto di collegamento
8	Morsetto per tubo	17	Ventosa
9	Flangia di collegamento	18	Estremità tubo di spruzzatura





## Funzionamento del filtro e risoluzione dei problemi

### *Riduzione del rumore / aria esterna*

L'aspirazione e il relativo pescaggio in superficie devono essere particolarmente monitorati per testare la tenuta e regolati in base al livello dell'acqua. Nel caso in cui ciò non sia possibile per motivi tecnici, chiudere completamente il sistema di aspirazione di superficie, in modo che l'aria esterna non possa entrare nel filtro.

### *Sfiato del sistema di filtraggio*

Prendere il tubo di ritorno che porta l'acqua dal filtro nella vasca e metterlo in un secchio pulito posto al di sotto del filtro. Lasciare il tubo nel secchio ed eseguire il processo di sfiato azionando la pompa manualmente. Assicurarsi che la portata massima sia impostata sul raccordo di ingresso-uscita. Nel momento in cui non si vedranno più bolle d'aria, tappare il tubo con un dito e reinstallarlo, come indicato, sul tubo di ritorno nella parte superiore dell'acquario.

### *Perdite dopo l'installazione o la pulizia*

Se si verifica una leggera perdita dopo l'installazione o la pulizia del filtro, probabilmente c'è un problema di tenuta tra l'adattatore di collegamento del tubo e la testa del filtro.

L'adattatore a innesto, al quale sono collegati i tubi, ha due guarnizioni o-ring sul lato inferiore per chiudere ermeticamente testa del filtro. Se queste sono sporche, fuori posto o danneggiate, non aderiscono più alla testa del filtro e provocano lo sgocciolamento. Un punto di perdita è anche la parte più bassa della testa del filtro, dove si trovano i morsetti di bloccaggio laterali che uniscono la testa al contenitore. Si può rimediare a questo difetto in modo facile e veloce; basta pulire e controllare le guarnizioni o-ring. Inoltre, è importante che la parte dove si inseriscono gli o-rings sia completamente pulita. In questo punto possono depositarsi alghe o sabbia. La mancata pulizia regolare può influire negativamente o impedire la buona tenuta delle guarnizioni. Questo problema può verificarsi anche in una nuova installazione (ad es. a causa della sabbia).

È necessario dedicare tempo sufficiente alle operazioni di pulizia e porre particolare attenzione. In caso contrario, il filtro potrebbe perdere anche dopo la pulizia.

Se, nonostante la pulizia accurata, l'acqua continua a fuoriuscire, è necessario verificare che le guarnizioni o-ring siano state montate correttamente. Ciò richiede l'apertura dell'adattatore di ingresso-uscita.

## Istruzioni per lo smaltimento

La direttiva europea sullo smaltimento di apparecchiature elettriche (RAEE, 2012/19/EU) è stata recepita dalla legge "ElektroG".

Tutti i dispositivi elettrici WilTec interessati dalla RAEE sono contrassegnati dal simbolo di una pattumiera barrata. Questo simbolo indica che il dispositivo non deve essere smaltito con i rifiuti domestici.

WilTec Wildanger Technik GmbH è iscritta al registro tedesco EAR con il numero di registrazione RAEE DE45283704.

Smaltimento di apparecchiature elettriche ed elettroniche usate (da applicare nei paesi dell'Unione Europea e in altri paesi europei con un sistema di raccolta separato per questo tipo di rifiuti).

Il simbolo sul dispositivo o sulla sua confezione indica che questo prodotto non deve essere trattato come un normale rifiuto domestico, ma deve essere consegnato in un punto di raccolta per il riciclaggio di apparecchiature elettriche ed elettroniche.

Aiutando a smaltire correttamente questo prodotto, si contribuisce a proteggere l'ambiente e la salute di chi ci circonda. Uno smaltimento scorretto rappresenta un pericolo per l'ambiente e per la salute.



Il riciclaggio dei materiali aiuta a ridurre il consumo di materie prime.

Per ulteriori informazioni sul riciclaggio di questo prodotto, contattare le autorità locali, il servizio di smaltimento dei rifiuti urbani o il negozio in cui è stato acquistato il prodotto.

Indirizzo:  
WilTec Wildanger Technik GmbH  
Königsbenden 12 / 28  
52249 Eschweiler (Germania)

## Avvertenza importante

La riproduzione e l'uso ai fini commerciali di una parte o di tutto il manuale sono consentiti solo previa autorizzazione scritta di WilTec Wildanger Technik GmbH.