

## Mode d'emploi

### Vérin de fosse hydraulique

50795

**XPO** <sup>the</sup> **tool**  
experts



Illustration similaire, peut varier selon le modèle

Veuillez lire et respecter le mode d'emploi et les consignes de sécurité avant la mise en service.

Sous réserve de modifications techniques !

En raison du développement constant, les illustrations, les étapes de fonctionnement ainsi que les données techniques peuvent varier légèrement.



Les informations contenues dans ce document sont susceptibles d'être modifiées sans préavis. Aucune partie de ce document ne peut être copiée ou reproduite sous une autre forme sans autorisation écrite préalable. Tous droits réservés.

La société WilTec Wildanger Technik GmbH décline toute responsabilité en cas d'erreurs dans ce manuel d'utilisation ou dans les schémas de raccordement.

Bien que WilTec Wildanger Technik GmbH ait tout mis en œuvre pour que ce manuel d'utilisation soit complet, précis et à jour, une marge d'erreur peut néanmoins subsister.

Si vous trouviez une erreur ou si vous désiriez nous communiquer des suggestions quant aux améliorations à apporter, n'hésitez pas à nous contacter. Vos messages seront les bienvenus !

Pour tout renseignement, écrivez-nous à l'adresse électronique suivante :

[service@wiltec.info](mailto:service@wiltec.info)

Ou bien utilisez le formulaire de contact qui figure dans le lien suivant :

<https://www.wiltec.de/contacts/>

La version actuelle de ce manuel d'utilisation est disponible dans plusieurs langues dans notre boutique en ligne. Cliquez sur le lien ci-dessous :

<https://www.wiltec.de/docsearch>

Pour un envoi par voie postale de vos réclamations, notre service après-vente se tient à votre disposition à l'adresse suivante :

WilTec Wildanger Technik GmbH  
Königsbenden 12  
52249 Eschweiler

Pour le retour de votre marchandise en vue d'un échange, d'une réparation ou autre, veuillez utiliser également l'adresse suivante. **Attention !** Ne renvoyez jamais la marchandise sans l'accord préalable de notre SAV. Autrement, l'envoi sera refusé à la réception.

Retourenabteilung  
WilTec Wildanger Technik GmbH  
Königsbenden 28  
52249 Eschweiler

À votre écoute et joignable via :

E-mail : **service@wiltec.info**  
Tél : +49 2403 977977-4 (équipe francophone)  
Fax : +49 2403 55592-15

---

## Introduction

Merci d'avoir opté pour ce produit de qualité. Afin de réduire tout risque de blessure, nous vous prions de toujours prendre quelques mesures de sécurité de base lors de l'utilisation de cet article. Veuillez lire attentivement ce manuel et vous assurer de l'avoir bien compris. Conservez ce mode d'emploi dans un lieu sûr.

## Description

Le vérin de fosse hydraulique, d'une capacité de levage de 500 kg et d'une hauteur de levage maximale de 195 cm, est idéal pour les travaux de montage sur les engrenages ou les chariots. Il peut également être utilisé pour remplacer les roulements sous une plate-forme de levage. Le vérin de fosse peut être commodément roulé sous le véhicule et s'ajuste facilement à la hauteur requise via la pédale, qu'il suffit de pomper selon vos besoins. Le vérin de fosse est abaissé au moyen de la manivelle latérale réglable en continu.

Modèle	Charge nominale (kg)	Hauteur min. de la fourche (mm)	Hauteur max. de la fourche (mm)	Distance des bras de support (mm)	Poids (kg)	Dimensions (cm)
50795	500	1100	1950	325	30	82×82×113

## Consignes de sécurité et avertissements



Le propriétaire et/ou l'utilisateur doit avoir lu et compris le mode d'emploi de l'appareil avant de l'utiliser. Le personnel instruit doit être prudent, compétent, formé et qualifié pour manipuler en toute sécurité l'équipement utilisé lors de travaux sur les moteurs et leurs composants. Les avertissements doivent être lus et compris.

- Familiarisez-vous avec le contrôle des applications, la procédure d'application et les avertissements.
- Le vérin ne peut être utilisé que pour la dépose et le montage de réducteurs (changement de vitesse, différentiel, etc.).
- Assurez-vous que toutes les poutres de liaison sont fixes et sécurisées.
- Assurez-vous que vous connaissez le contenu du manuel d'instructions.
- Cet appareil n'est pas destiné à être utilisé par des personnes (ou des enfants) aux capacités physiques, sensorielles ou mentales réduites, ou par des personnes sans expérience ni connaissances appropriées, sauf si elles sont supervisées par une personne responsable de leur sécurité ou ont reçu des instructions préalables concernant l'utilisation de l'appareil.
- Les enfants doivent être surveillés pour que l'on puisse s'assurer qu'ils ne jouent pas avec l'appareil.
- Assurez-vous que la charge est exposée et qu'il n'y a pas d'obstacles qui empêchent ou gênent le levage
- La charge doit être centrée sur la fourche
- Le vérin de fosse ne doit être poussé lentement sur un terrain plat avec une charge que lorsqu'il est complètement abaissé.
- Assurez-vous que le chargement ne peut pas glisser ou se détacher.
- Vérifiez l'équilibre de la charge après quelques centimètres avant de poursuivre.
- Empêchez que la charge ne se balance.
- Assurez-vous que personne ne s'approche de la charge soulevée.
- Avertissez les personnes présentes de la charge soulevée.
- Signalez immédiatement à votre supérieur ou à votre atelier tout événement imprévu.
- Ne soulevez jamais une charge supérieure au maximum autorisé.
- N'utilisez jamais de crics d'engrenage endommagés et non fonctionnels.
- N'utilisez jamais d'équipement de levage plié, endommagé ou usé.
- Ne soulevez jamais la charge lorsqu'un obstacle pourrait entraver le levage.
- Restez concentré et ne vous laissez pas distraire pendant l'opération.



- N'utilisez jamais l'appareil de levage de charge pour soulever, aider ou transporter des personnes.
- **NE SOULEVEZ JAMAIS DE CHARGES AU-DESSUS D'ÊTRES VIVANTS !**
- Les charges non arrimées peuvent causer des blessures aux membres ou aux os et même des blessures mortelles.
- Ne détournez pas le regard d'une charge soulevée.
- Évitez tout contact entre le vérin et d'autres objets.
- Ne tentez jamais de prolonger ou de réparer l'équipement de levage.
- N'utilisez pas de matériel de soudage à proximité du support.
- Le lieu de travail doit toujours être éclairé de manière optimale.
- Portez des chaussures solides, utilisez un filet à cheveux pour les longs cheveux, ne portez pas de vêtements trop larges et enlevez les bijoux (bagues, boucles d'oreilles, montres, etc.).
- Faites attention à ne pas porter de rubans ou de ceintures lâches.
- N'utilisez le vérin que si vous vous sentez physiquement capable de le faire.
- Travailler en position debout pendant de longues périodes peut provoquer des étourdissements. Faites des pauses régulières et buvez suffisamment.
- Ne surchargez pas le vérin. Ne l'utilisez jamais comme un cric de voiture. Ce vérin de fosse est uniquement destiné à aider à l'installation et à la dépose des pièces du véhicule.
- N'utilisez le vérin de fosse que sur un terrain droit et solide pouvant supporter les charges indiquées.
- Avant de commencer à travailler sur/sous un véhicule, assurez-vous que le véhicule est bien soulevé et sécurisé.
- N'ouvrez jamais les raccords à vis sous pression/charge.
- Assurez-vous que la charge se trouve au centre du transporteur.
- Mettez la tige de piston en position basse lors du remplissage d'huile hydraulique. Utilisez uniquement une huile hydraulique de haute qualité, n'utilisez JAMAIS de liquide de frein, d'alcool, de glycérine, de détergent, d'huile moteur, d'eau, d'huile sale ou d'autres liquides inadaptés.
- Le cylindre hydraulique est sous pression et ne doit pas être ouvert par la force.

### Contrôle/vérification

- Avant de mettre le vérin en service, une inspection visuelle doit être effectuée pour détecter les fuites, les dommages, les pièces desserrées, manquantes et usées.
- Vérifiez régulièrement le niveau d'huile. Réglez le vérin sur la position la plus basse avant d'ajouter de l'huile hydraulique. Retirez le bouchon, le niveau d'huile doit atteindre exactement l'ouverture. Faites l'appoint avec de l'huile hydraulique de haute qualité si nécessaire. Effectuez une vidange complète chaque année.
- Chaque vérin doit être vérifié immédiatement s'il a été surchargé ou soumis à un fort impact. Le contrôle doit être effectué par un spécialiste. Une inspection annuelle du vérin est recommandée. Les pièces défectueuses doivent être remplacées immédiatement. Si cela n'est pas possible, le vérin ne doit pas être remis en service.
- Appliquez régulièrement du lubrifiant sur toutes les pièces mobiles. Vérifiez régulièrement si le vérin est rouillé, fissuré ou corrodé. Nettoyez les zones touchées avec un chiffon gras.
- S'il est nécessaire de mettre le vérin à la ferraille, vidangez d'abord l'huile et éliminez-la correctement. Le reste du vérin doit être recyclé.

### Instructions d'assemblage

- Le vérin est livré démonté et doit être monté avant la première utilisation. Vérifiez les pièces livrées avant l'assemblage. Le vérin ne doit présenter aucun dommage de transport, aucune pièce ne doit manquer.
- Fixez les quatre roues aux deux pieds. Utilisez les matériaux fournis à cet effet (Fig. 1). Ensuite, fixez les deux pieds sous la base avec les boulons Allen et les rondelles sans serrer les vis. Avant de serrer les vis, vérifiez que la tige de piston est complètement verticale ; ceci est important pour que le vérin soit sécurisé et que toutes les roues soient complètement au sol.



- Fixez le support à l'extrémité de la tige de piston, desserrez la vis (Fig. 2, orifice de remplissage d'huile) pour permettre à l'air de s'échapper et soulevez le vérin sans aucune charge. Appuyer sur la pédale pendant que la vis est serrée endommagera la pompe hydraulique. Le vérin ne peut alors plus être utilisé. Après avoir abaissé le vérin, il est maintenant prêt à être utilisé.
- **ATTENTION** : Lors de l'utilisation du vérin, respectez toujours la capacité de charge spécifiée.
- Le vérin est uniquement conçu pour le transport de charges sur de courtes distances et ne peut être déplacé que lorsque le support est dans la position la plus basse, c'est-à-dire avec la tige de piston complètement rétractée (Fig. 5). Assurez-vous que la charge transportée est sécurisée et ne peut pas tomber au sol.
- Ne surchargez pas l'appareil. Une surcharge peut gravement endommager le vérin et entraîner des dommages matériels et des blessures corporelles.
- Des positionneurs spéciaux doivent être utilisés pour déplacer d'autres composants (p. ex. les essieux arrière, etc.).
- Avant d'effectuer des réparations, il faut s'assurer que le véhicule est solidement soutenu et ne peut pas basculer de la plate-forme élévatrice lors du démontage de la boîte de vitesses (changement du centre de gravité du véhicule !).

### ATTENTION !

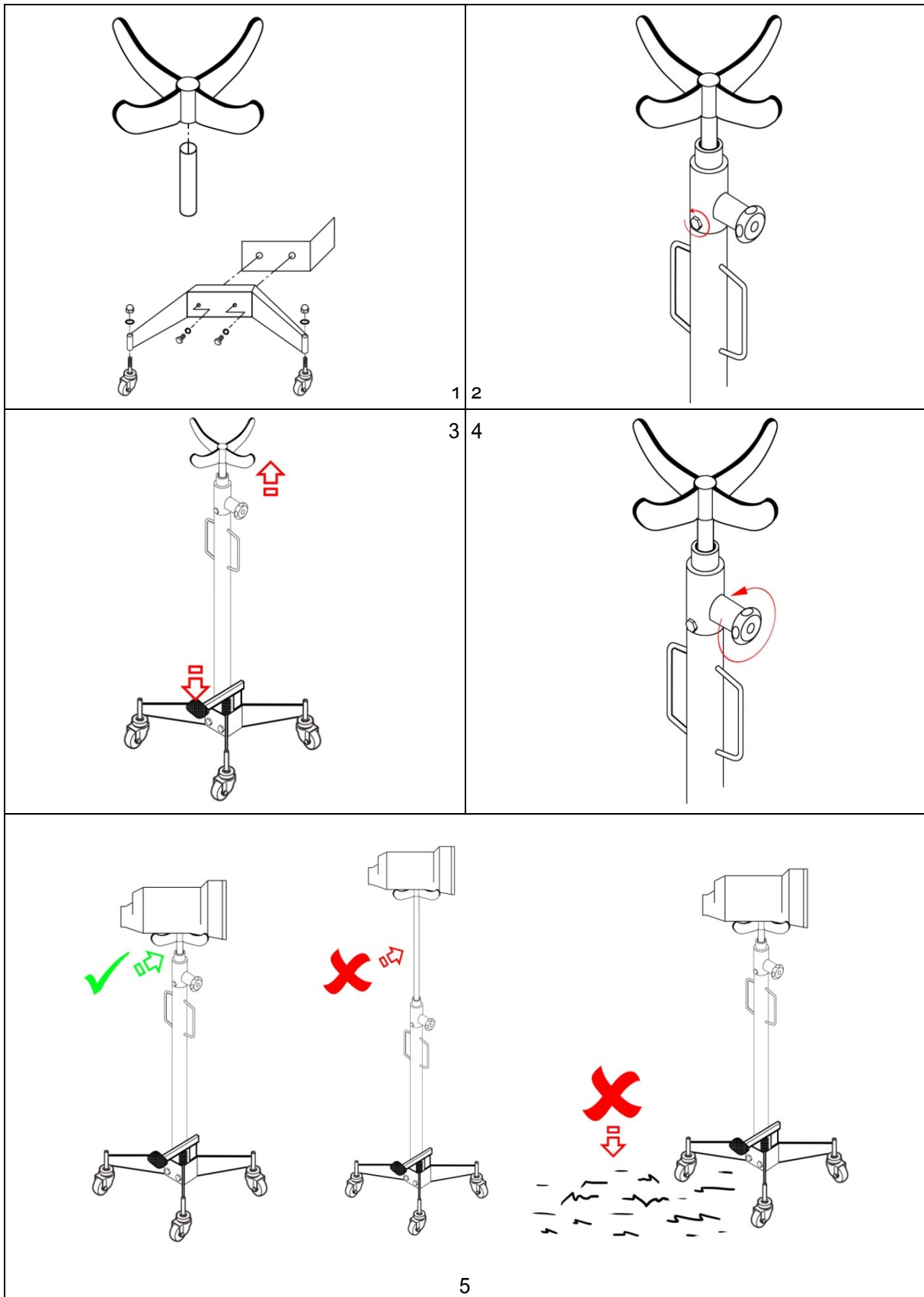
- Veillez à ce que la charge soit centrée sur le support du vérin. Des charges non centrées peuvent faire basculer ou endommager le vérin ainsi que provoquer des dommages matériels et des blessures.
- Le vérin est conçu pour être utilisé sur un sol plat qui peut supporter la charge soulevée. Si le vérin est installé sur un sol inégal et souple, cela peut faire tomber la charge soulevée et provoquer de fortes vibrations (Fig. 5).
- Le non-respect de ces instructions peut entraîner la chute de la charge soulevée, l'endommagement du vérin ainsi que des blessures corporelles ou des dommages matériels.



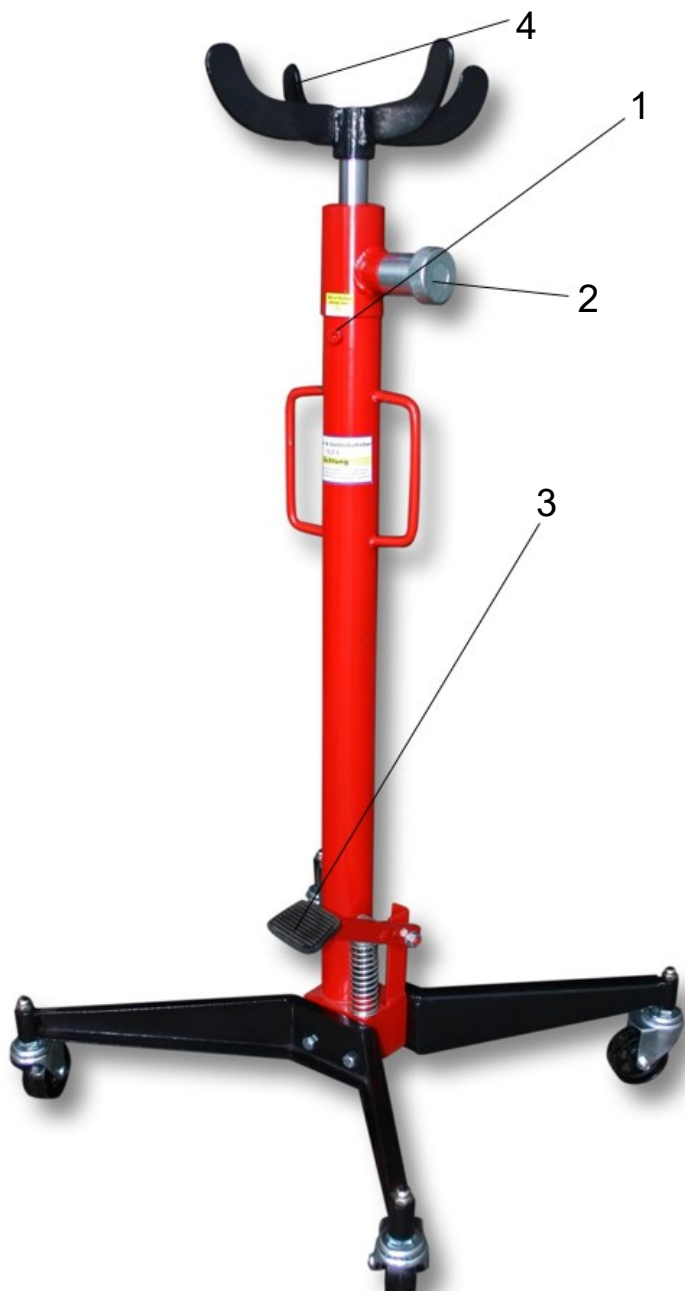
### Fonctionnement

- Levage : Utilisez votre pied pour actionner la pédale de la pompe du cylindre.
- Abaissement : Tournez la poignée de la boule latérale (Fig. 4) dans le sens anti-horaire pour abaisser à nouveau le vérin.

Figures



## Description éclair



N°	Dénomination
1	Orifice de remplissage d'huile
2	Manivelle/verrou de transport
3	Pédale
4	Support

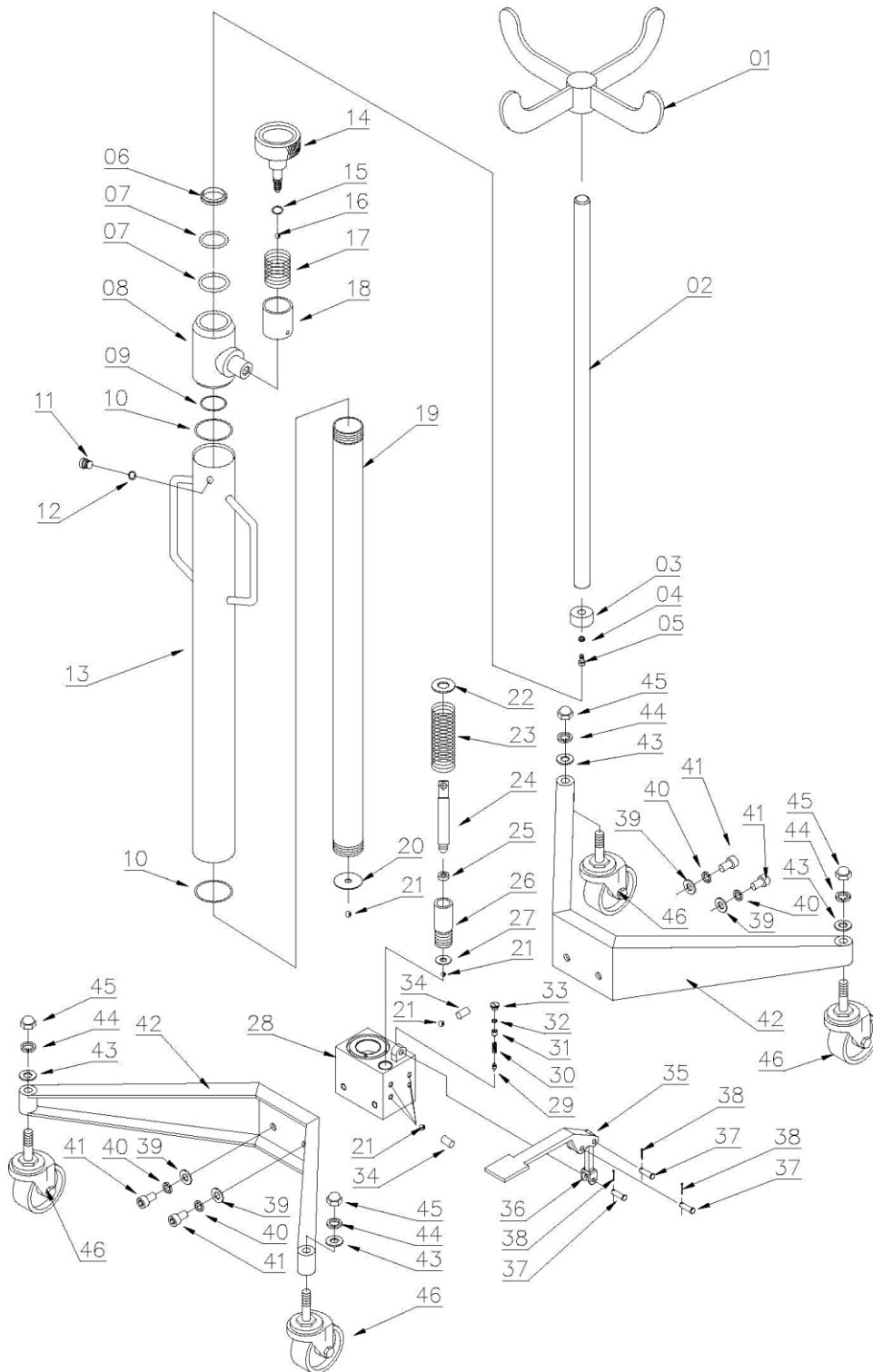
Avant l'utilisation, ouvrez l'orifice de remplissage d'huile **(1)**.

Pour pomper, appuyez plusieurs fois sur la pédale **(3)** avec votre pied jusqu'à ce que la hauteur souhaitée soit atteinte.

Pour abaisser, tournez la manivelle **(2)** vers la gauche et maintenez-la jusqu'à ce que la hauteur souhaitée soit atteinte, puis relâchez-la simplement.

La charge doit reposer de manière égale sur le support **(4)**.

**Vue éclatée**







## Liste des pièces

Nº	Dénomination	Qté	Nº	Dénomination	Qté
1	Support	1	24	Piston	1
2	Tige de piston	1	25	Joint torique	1
3	Tête de piston	1	26	Unité de pompage	1
4	Rondelle à ressort	1	27	Rondelle	1
5	Vis hexagonale	1	28	Socle	1
6	Bague de recouvrement	1	29	Bille	1
7	Joint torique	2	30	Ressort	1
8	Douille	1	31	Écrou	1
9	Joint torique	1	32	Rondelle	1
10	Joint torique	1	33	Vis	1
11	Couverture	1	34	Douille	1
12	Joint torique	1	35	Pédale	1
13	Cadre principal	1	36	Support de la pédale	1
14	Manivelle	1	37	Vis	3
15	Joint torique	1	38	Douille	3
16	Bille	1	39	Rondelle	4
17	Ressort de torsion	1	40	Support de la pédale	4
18	Douille	1	41	Boulon	4
19	Cylindre	1	42	Pied	2
20	Base du cylindre	1	43	Rondelle	4
21	Bille	3	44	Rondelle à ressort	4
22	Rondelle	1	45	Écrou borgne	4
23	Ressort	1	46	Roulette pivotante	4

Avis important :

Toute reproduction et toute utilisation à des fins commerciales, même partielle de ce mode d'emploi, ne sont autorisées qu'avec l'accord préalable de la société WilTec Wildanger Technik GmbH.