

# Istruzioni d'uso

## Sollevatore idraulico da fossa

50795



Immagine simile, può variare a seconda del modello

Prima della messa in funzione del dispositivo leggere e osservare le istruzioni per l'uso e le norme di sicurezza.

Con riserva di modifiche tecniche!

Come conseguenza del costante sviluppo del prodotto, illustrazioni, caratteristiche funzionali e i dati tecnici possono essere soggetti a leggere variazioni.



Le informazioni contenute in questo documento sono soggette a modifiche senza preavviso. Nessuna parte di questo documento può essere copiata o riprodotta in qualsiasi forma senza previo consenso scritto. Tutti i diritti sono riservati.

WilTec Wildanger Technik GmbH non si assume alcuna responsabilità per eventuali errori contenuti nel manuale per l'uso o negli schemi di collegamento.

Sebbene WilTec Wildanger Technik GmbH abbia perseguito ogni sforzo per garantire che il presente manuale utente sia completo, preciso e aggiornato, non si possono escludere errori.

Se riscontra un errore o vuole dare un suggerimento di miglioramento, saremo lieti di ascoltarvi.

È possibile inviare un'e-mail a:

[service@wiltec.info](mailto:service@wiltec.info)

o utilizzare il nostro modulo di contatto su:

<https://www.wiltec.de/contacts/>

La versione aggiornata di questo manuale in diverse lingue è disponibile sul nostro shop online:

<https://www.wiltec.de/docsearch>

Il nostro indirizzo postale è:

WilTec Wildanger Technik GmbH  
Königsbenden 12  
52249 Eschweiler

Per restituire la merce ai fini della sua sostituzione, riparazione o per altri scopi, si prega di utilizzare il seguente indirizzo. Attenzione! Per assicurare che la gestione del reclamo o la restituzione della merce si svolga senza problemi, si prega di contattare il nostro team di assistenza anticipatamente.

Reparto resi  
WilTec Wildanger Technik GmbH  
Königsbenden 28  
52249 Eschweiler

E-mail: **service@wiltec.info**

Tel: +49 2403 55592-0

Fax: +49 2403 55592-15

## Introduzione

Grazie per aver scelto di acquistare questo prodotto di qualità. Per ridurre al minimo il rischio di lesioni, vi chiediamo di prendere sempre alcune precauzioni di sicurezza basilari nell'impiego di questo prodotto. A tal fine, vi preghiamo di leggere attentamente le presenti istruzioni per l'uso e di assicurarvi di aver ben compreso il loro contenuto.

Conservare questo manuale con cura.

## Descrizione

Con una capacità di carico di 500 kg e un'altezza di sollevamento massima di 195 cm, questo sollevatore da fossa è ideale per i lavori di montaggio su trasmissioni o telai e può essere utilizzato anche per la sostituzione di cuscinetti sotto una piattaforma di sollevamento. L'utensile è facilmente collocabile sotto il veicolo e viene sollevato all'altezza necessaria tramite il pedale. Si abbassa invece attraverso il volante laterale a variazione continua.

| Mo-<br>dello | Carico<br>nomi-<br>nale (kg) | Min. altezza<br>dell'area<br>d'appoggio<br>(mm) | Mass. altezza<br>dell'area d'ap-<br>poggio (mm) | Distanza dei<br>bracci di sop-<br>porto (mm) | Peso (kg) | Dimensioni<br>(cm) |
|--------------|------------------------------|---|---|--|-----------|--------------------|
| 50795        | 500                          | 1100  | 1950  | 325  | 30        | 82×82×113          |

## Istruzioni di sicurezza e avvertenze



Il proprietario e/o l'utente deve aver letto e compreso le istruzioni per l'uso del dispositivo prima di utilizzarlo. Per i lavori sui motori e sui loro componenti, il personale addetto deve essere attento, competente, abile ed esperto nell'uso sicuro dell'attrezzatura. Le avvertenze devono essere lette e comprese.

- L'utente deve essere in grado di controllare adeguatamente il dispositivo durante l'uso. Deve inoltre conoscere bene la procedura di applicazione e le avvertenze di sicurezza.
- Il sollevatore da fossa può essere utilizzato solo per rimuovere e installare trasmissioni (circuiti, ingranaggi differenziali, ecc.)
- Assicurarsi che tutti i supporti di collegamento siano saldi e ben fissati.
- Assicurarsi di conoscere il contenuto delle istruzioni per l'uso.
- Questo dispositivo non è destinato all'uso da parte di persone con ridotte capacità fisiche, sensoriali o mentali, o senza esperienza e conoscenze adeguate, a meno che non siano sorvegliate da una persona responsabile della loro sicurezza o non abbiano ricevuto preventivamente istruzioni sull'uso dell'apparecchio.
- I bambini devono essere sorvegliati per assicurarsi che non giochino con il dispositivo.
- Assicurarsi che il carico sia privo di qualsiasi ostacolo che impedisca il suo sollevamento.
- Il carico deve poggiare al centro del supporto.
- Il sollevatore può essere spostato con il carico lentamente, su un terreno piano e solo quando è completamente abbassato.
- Assicurarsi che il carico non si sposti o scivoli via.
- Prima di spostare ulteriormente il sollevatore, dopo pochi centimetri controllare il bilanciamento del carico.
- Evitare l'oscillazione del carico.
- Assicurarsi che nessuno si avvicini al carico.
- Avvertire gli astanti del carico sollevato.



- Non utilizzare mai sollevatori danneggiati e non funzionanti.
- Non utilizzare mai dispositivi di sollevamento piegati, danneggiati o usurati.
- Non sollevare mai il carico in presenza di elementi che ostacolano il lavoro.
- Rimanere concentrati e non lasciarsi distrarre durante l'azionamento del sollevatore.
- Non utilizzare mai il dispositivo di appoggio del carico come sostituto di una scala o per il sollevamento di persone.
- **DURANTE IL SOLLEVAMENTO, NON DEVONO ESSERCI PERSONE SOTTO IL CARICO!**
- Carichi non fissati possono causare lesioni, fratture o anche infortuni mortali.
- Prestare sempre attenzione ai carichi sollevati.
- Assicurarsi che il sollevatore non venga a contatto con altri oggetti.
- Non tentare mai di estendere o riparare l'area di appoggio del carico.
- Non usare attrezzature per la saldatura vicino al supporto.
- Assicurarsi sempre che il posto di lavoro sia illuminato in modo ottimale.
- Indossare scarpe antinfortunistiche.
- Legare bene i capelli lunghi.
- Non indossare indumenti ampi.
- Non indossare gioielli o accessori come anelli, orecchini, orologi da polso, ecc.
- Usare il sollevatore solo in condizioni fisiche adeguate.
- Lavorare in piedi per lunghi periodi di tempo può causare vertigini. Fare pause regolari e bere a sufficienza.
- Non sovraccaricare il sollevatore. Non utilizzarlo mai come un martinetto per auto. Questo sollevatore da fossa funge esclusivamente da supporto per lavori d'installazione.
- Utilizzare il sollevatore solo su un terreno piano e solido, in grado di sopportare i carichi specificati.
- Prima di iniziare i lavori su / sotto un veicolo, assicurarsi che il veicolo sia sufficientemente sollevato e fissato.
- Non aprire mai i collegamenti a vite sotto pressione/carico.
- Assicurarsi che il carico sia posizionato centralmente sul supporto.
- Impostare il sollevatore nella posizione più bassa quando si rabbocca l'olio idraulico. Utilizzare solo olio idraulico di alta qualità, MAI liquido per freni, alcool, glicerina, detersivo, olio motore, acqua, olio usato o altri liquidi non adatti.
- Il cilindro idraulico è sotto pressione e non deve essere aperto con la forza.

### Controllo/revisione

- Prima di mettere in funzione il sollevatore da fossa, è necessario controllarlo, per assicurarsi che non ci siano perdite, danni, parti allentate o mancanti e parti usurate.
- Controllare regolarmente il livello dell'olio. Impostare il sollevatore nella posizione più bassa quando si rabbocca l'olio idraulico. Togliere il tappo; il livello dell'olio deve raggiungere esattamente l'apertura. Se necessario, aggiungere olio idraulico di alta qualità.
- Il sollevatore da fossa deve essere controllato immediatamente, nel caso in cui abbia subito un sovraccarico o un forte impatto. Il controllo deve essere effettuato da un tecnico qualificato. Si raccomanda un'ispezione annuale del sollevatore. Le parti difettose devono essere sostituite immediatamente. Se ciò non è possibile, il sollevatore non deve essere rimesso in funzione.
- Lubrificare regolarmente tutte le parti in movimento. Controllare regolarmente il martinetto per verificare che non vi siano ruggine, crepe e corrosione. In caso di corrosione, pulire le zone interessate con un panno oleoso.
- Se è necessario rottamare il sollevatore, l'olio deve essere scaricato e smaltito correttamente. Riciclare il resto del dispositivo.

## Istruzioni di montaggio

- Il sollevatore da fossa viene consegnato smontato e deve essere assemblato prima del suo utilizzo. Prima del montaggio, controllare la consegna: non devono esserci parti mancanti o danneggiate.
- Fissare le quattro ruote ai due piedi. A tal fine, utilizzare i materiali forniti. (Fig. 1). Quindi fissare i due piedi d'appoggio alla parte inferiore della base con i bulloni a brugola e le rondelle, senza stringere i bulloni. Prima di serrare le viti, controllare che l'asta del pistone sia completamente in posizione verticale; questo è importante per assicurarsi che il martinetto sia ben saldo e che tutte le ruote siano a contatto con il terreno piano.
- Fissare la corona/area di appoggio del carico all'estremità dell'asta del pistone, allentare la vite (Fig. 2 / foro per il rabbocco dell'olio) per consentire la fuoriuscita dell'aria e sollevare il sollevatore da fossa senza carico. L'azionamento del pedale mentre la vite è serrata danneggia la pompa idraulica compromettendo l'utilizzo del sollevatore. Una volta abbassato, il sollevatore è pronto per l'uso.
- **ATTENZIONE:** Quando si utilizza il sollevatore, rispettare sempre la capacità di carico specificata.
- Il sollevatore da fossa è progettato solo per lo spostamento di carichi su brevi distanze e può essere spostato solo quando il supporto è nella posizione più bassa, cioè con l'asta del pistone completamente ritratta (Fig. 5). Assicurarsi che il carico trasportato sia ben saldo e non possa cadere.
- Non sovraccaricare. Il sovraccarico può danneggiare gravemente il sollevatore e causare danni alle persone e alle cose.
- Per spostare altri componenti (ad es. assi posteriori, ecc.), devono essere utilizzati posizionatori speciali.
- Prima di eseguire i lavori di riparazione, è necessario assicurarsi che il veicolo sia sostenuto in modo sicuro e che non possa ribaltarsi dalla piattaforma di sollevamento quando la scatola del cambio viene rimossa (modificando il baricentro del veicolo!).

## ATTENZIONE!

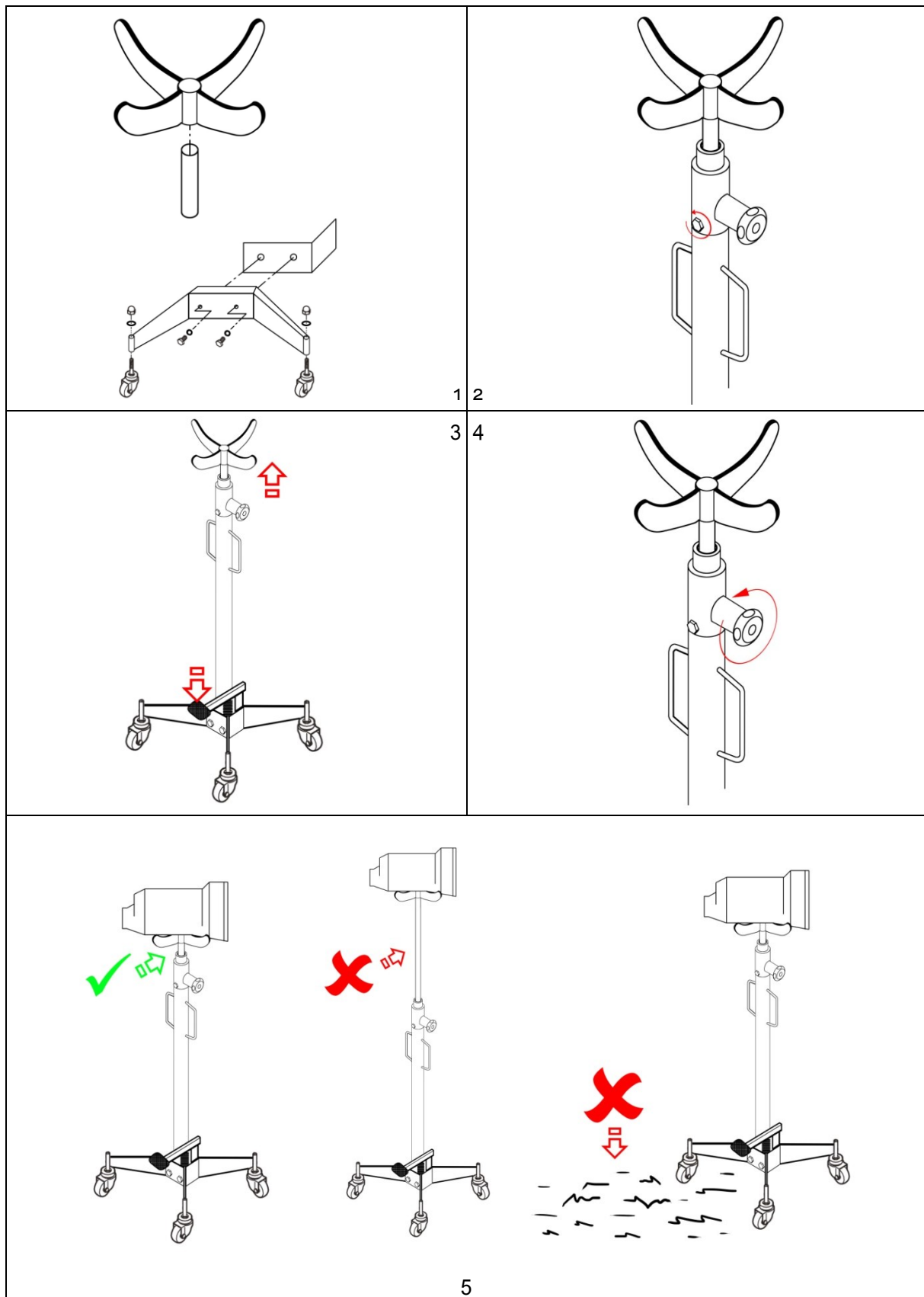
- Assicurarsi che il carico sia centrato sul sollevatore. I carichi non centrati possono causare l'inclinazione o il danneggiamento del sollevatore, nonché danni alle cose e alle persone.
- Il sollevatore è progettato per l'uso su una superficie piana, in grado di sopportare il carico sollevato. Il posizionamento su un pavimento irregolare e cedevole può causare la caduta del carico sollevato nonché forti vibrazioni. (Fig. 5)
- La mancata osservanza di queste istruzioni può causare la caduta e il danneggiamento del sollevatore da fossa, nonché lesioni personali o danni alle cose.



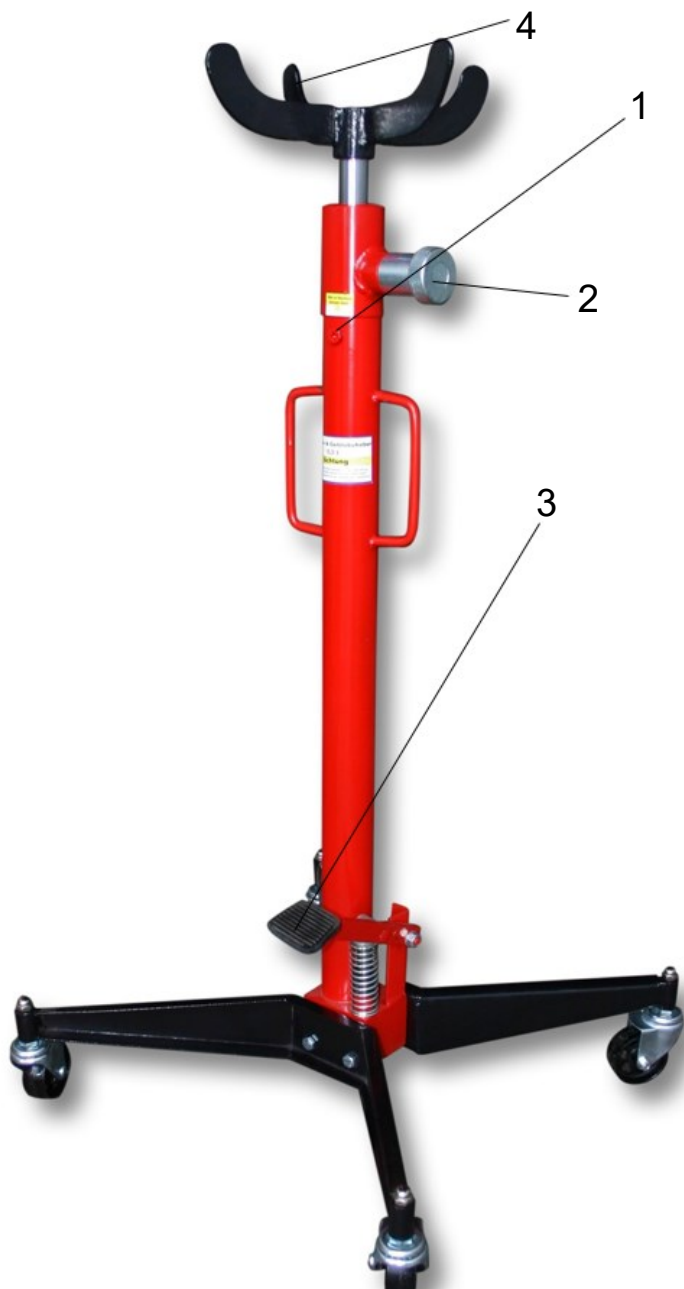
## Funzionamento

- Sollevamento: Azionare con il piede il pedale della pompa del cilindro.
- Abbassamento: ruotare il volantino laterale (Fig. 4) in senso antiorario per abbassare nuovamente il sollevatore.

Figure



## Guida rapida all'uso



| Nº | Denominazione                          |
|----|--|
| 1  | Apertura per il rabbocco dell'olio     |
| 2  | Volantino / blocco per il trasporto    |
| 3  | Pedale                                 |
| 4  | Corona / base d'appoggio per il carico |

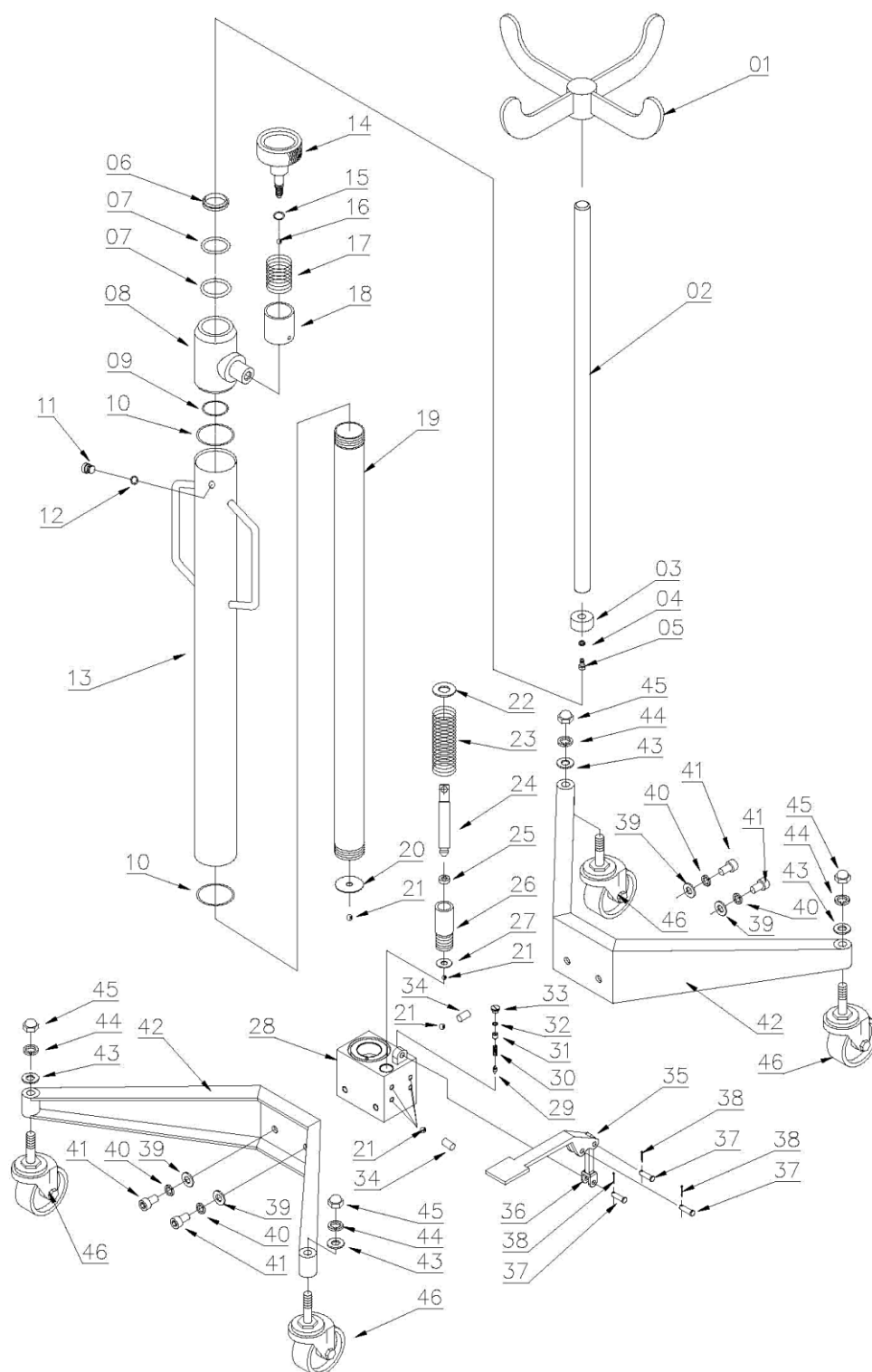
Prima dell'uso aprire lo sfiato **(1)**.

Per alzare, premere più volte con il piede il pedale **(3)**, fino a raggiungere l'altezza desiderata.

Per abbassare, girare il volantino **(2)** verso sinistra e tenerlo fino a raggiungere l'altezza desiderata; in seguito basta rilasciarlo.

Il carico deve poggiare uniformemente sulla base d'appoggio **(4)**.

## Disegno esploso





**Lista dei componenti**

| <b>Nº</b> | <b>Denominazione</b>               | <b>Q.tà</b> | <b>Nº</b> | <b>Denominazione</b> | <b>Q.tà</b> |
|-----------|------------------------------------|-------------|-----------|----------------------|-------------|
| <b>1</b>  | Corona/ base d'appoggio del carico | 1           | <b>24</b> | Pistone              | 1           |
| <b>2</b>  | Asta del pistone                   | 1           | <b>25</b> | O-Ring               | 1           |
| <b>3</b>  | Testa del pistone                  | 1           | <b>26</b> | Unità di pompaggio   | 1           |
| <b>4</b>  | Rondella a molla                   | 1           | <b>27</b> | Rondella             | 1           |
| <b>5</b>  | Vite a esagono cavo                | 1           | <b>28</b> | Base                 | 1           |
| <b>6</b>  | Anello di protezione               | 1           | <b>29</b> | Sfera                | 1           |
| <b>7</b>  | O-Ring                             | 2           | <b>30</b> | Molla                | 1           |
| <b>8</b>  | Boccola                            | 1           | <b>31</b> | Dado                 | 1           |
| <b>9</b>  | O-Ring                             | 1           | <b>32</b> | Rondella             | 1           |
| <b>10</b> | O-Ring                             | 1           | <b>33</b> | Vite                 | 1           |
| <b>11</b> | Copertura                          | 1           | <b>34</b> | Boccola              | 1           |
| <b>12</b> | O-Ring                             | 1           | <b>35</b> | Pedale               | 1           |
| <b>13</b> | Struttura principale               | 1           | <b>36</b> | Supporto per pedale  | 1           |
| <b>14</b> | Volantino                          | 1           | <b>37</b> | Vite                 | 3           |
| <b>15</b> | O-Ring                             | 1           | <b>38</b> | Boccola              | 3           |
| <b>16</b> | Sfera                              | 1           | <b>39</b> | Pedale               | 4           |
| <b>17</b> | Molla a torsione                   | 1           | <b>40</b> | Supporto per pedale  | 4           |
| <b>18</b> | Boccola                            | 1           | <b>41</b> | Perno                | 4           |
| <b>19</b> | Cilindro                           | 1           | <b>42</b> | Piede                | 2           |
| <b>20</b> | Base del cilindro                  | 1           | <b>43</b> | Rondella             | 4           |
| <b>21</b> | Sfera                              | 3           | <b>44</b> | Rondella a molla     | 4           |
| <b>22</b> | Rondella                           | 1           | <b>45</b> | Dado cieco           | 4           |
| <b>23</b> | Molla                              | 1           | <b>46</b> | Rotella girevole     | 4           |

Avvertenza importante:

La riproduzione, anche parziale, e qualsiasi uso commerciale di questo manuale sono ammessi solo previa autorizzazione scritta di WilTec Wildanger Technik GmbH.