

Bruksanvisning

Växellådsdomkraft

50795

XPO the **tool**
experts



Liknande bild, olikheter mellan modeller är möjliga

Läs bruksanvisningen och beakta säkerhetsanvisningarna innan produkten tas i bruk.

Med reservation för eventuella tekniska ändringar!
Beroende på ständig utveckling kan produkten skilja sig något mot illustrationer, funktionssteg och tekniska data.



För information i denna bruksanvisning förbehåller vi oss rätten till oanmälda ändringar. Ingen del av detta dokument får kopieras eller reproduceras på annat sätt utan föregående skriftligt samtycke. Alla rättigheter förbehållna.

WilTec Wildanger Technik GmbH övertar inget ansvar för eventuella fel i denna bruksanvisning eller kopplingsscheman.

Även om WilTec Wildanger Technik GmbH har gjort allt det kan för att ge dig en fullständig, felfri och aktuell bruksanvisning, kan fel inte uteslutas.

Om du skulle hitta ett fel eller har ett förslag till förbättringar, får du gärna höra av dig till oss. Du kan skicka ett meddelande.

Vår e-postadress:

service@wiltec.info

Vårt kontaktformulär:

<https://www.wiltec.de/contacts/>

Den aktuella versionen av denna bruksanvisning i flera språk hittar du på vår nätbutik:

<https://www.wiltec.de/docsearch>

Vår postadress är:

WilTec Wildanger Technik GmbH
Königsbenden 12
52249 Eschweiler TYSKLAND

Använd följande adress för att skicka tillbaka varorna för byte, reparation eller av andra skäl. Obs! Kontakta vårt serviceteam för att säkerställa en smidig reklamation eller byte.

Retourenabteilung
WilTec Wildanger Technik GmbH
Königsbenden 28
52249 Eschweiler TYSKLAND

E-post: **service@wiltec.info**
Tel: +49 2403 55592-0
Fax: +49 2403 55592-15

Introduktion

Tack för att du köpte denna kvalitetsprodukt. För att minimera skaderisken ber vi dig att alltid vidta några grundläggande säkerhetsåtgärder när du använder produkten. Läs noga igenom bruksanvisningen och förvissa dig om du har förstått allt.

Förvara bruksanvisningen på ett säkert ställe.

Beskrivning

Denna växellådsdomkraft med en lastkapacitet på 500 kg och en maximal lyfthöjd på 195 cm är idealisk för monteringsarbeten på växellådor eller chassi och kan även användas vid byte av lager under en lyftplattform. Växellådsdomkraften kan bekvämt rullas under fordonet och pumpas upp till den önskade höjden med hjälp av den lättanvända fotpedalen. Växellådsdomkraften sänks med hjälp av den steglöst justerbara ratten på sidan.

Modell	Märklast (kg)	Min. lyfthöjd (mm)	Max. lyfthöjd (mm)	Avstånd hållare (mm)	Vikt (kg)	Avmätningar (cm)
50795	500	1100	1950	325	30	82×82×113

Säkerhetsanvisningar och varningar



Ägaren och/eller användaren måste ha läst och förstått bruksanvisningen för produkten innan den används. Instruerad personal bör vara försiktig, kompetent, utbildad och kvalificerad i säker hantering av de användande apparaterna när den arbetar på motorer och dess komponenter. Varningarna ska läsas och förstås.

- Var säker på att du känner till användningskontrollen, användningsproceduren och varningarna.
- Växellådsdomkraften får endast användas för att ta bort och montera växellådor (växelspakar, differentialväxlar osv.).
- Säkerställ att alla bärbalkar är fästa och säkrade.
- Förvissa dig om att du känner till bruksanvisningens innehåll.
- Denna produkt är inte avsedd för att användas av personer (inklusive barn) med minskade fysiska, sensoriska eller intellektuella färdigheter eller bristande erfarenhet och/eller kunskap. Undantag härav finns bara om en person som är ansvarig för användares säkerhet övervakar användningen eller ger instruktioner om hur man använder produkten.
- Barn ska vara under tillsyn för att säkerställa att de inte leker med produkten.
- Se till att det inte finns några hinder som försvårar/förhindrar lyftningen.
- Lasten måste ligga centralt på hållaren.
- Växellådsdomkraften måste vara fullständigt nedsänkt om det finns last på den. Den får endast skjutas långsamt på jämnt underlag.
- Se till att lasten inte kan förskjutas eller ramla ner.
- Kontrollera lastens balans efter några centimeter innan du skjuter växellådsdomkraften vidare.
- Undvik att lasten svajar.
- Se till att ingen person kan komma i närheten av lasten.
- Varna närvarande personer om den lyfta lasten.
- Rapportera omgående till din handledare eller din verkstad när något oförutsett händer.
- Överskrid aldrig maxlasten.
- Använd aldrig skadade, icke-fungerande lyftare.
- Använd aldrig böjda, skadade eller slitna lyftanordningar.



- Lyft aldrig lasten om ett hinder kan störa lyftningen.
- Håll fokus och tillåt inte någon distraktion under processen.
- Använd aldrig lyftanordningen för att lyfta personer eller som en ersättning för en stege.
- **LYFT ALDRIG LASTER ÖVER PERSONER!**
- Osäkrad last kan orsaka skador på lemmar eller ben och kan till och med leda till dödsfall.
- Låt inte den lyfta lasten vara obevakad.
- Se till att växellådsdomkraften inte kommer i kontakt med andra föremål.
- Försök aldrig att förlänga eller utöka hållaren.
- Använd inga svetsapparater i närheten av lyftaren.
- Se till att det finns lagom belysning på arbetsplatsen.
- Bär rejäla skor, bind ihop långt hår, bär inga lösa kläder eller smycken (som t.ex. ringar, örhängen, armbandsur).
- Använd växellådsdomkraften endast om du känner dig i fysiskt bra tillstånd.
- Att arbeta stående i en lång stund kan leda till yrsel. Ta regelbundet pauser och drick tillräckligt.
- Överlasta inte växellådsdomkraften. Använd aldrig växellådsdomkraften som en billyftare. Denna produkt är endast avsedd för att hjälpa till vid installationen.
- Använd endast växellådsdomkraften på ett jämnt och fast underlag som klarar de angivna lasterna.
- Innan du påbörjar arbetet på/under ett fordon ska du se till att fordonet är ordentligt lyft och säkrat.
- Öppna aldrig förskruvningar under tryck/belastning.
- Se till att lasten ligger centralt på hållaren.
- Sätt växellådsdomkraften i det lägsta läget när du fyller på hydraulikolja. Använd endast kvalitetshydraulikolja, ALDRIG bromsvätska, alkohol, glycerin, rengöringsmedel, motorolja, vatten, förorenad olja eller andra olämpliga vätskor.
- De hydrauliska cylindrarna är under tryck och får inte öppnas våldsamt.

Kontroll/inspektion

- Innan växellådsdomkraften tas i drift måste en visuell kontroll utföras för att ta reda på läckage, skador, lösa eller saknade samt slitna delar.
- Kontrollera oljenivån regelbundet. Sätt växellådsdomkraften i det lägsta läget när du fyller på hydraulikolja. Ta bort förslutningslocket; oljenivån måste nå exakt till öppningen. Fyll på med kvalitetshydraulikolja vid behov. Genomför årligt ett komplett oljebyte.
- Varje växellådsdomkraft måste kontrolleras omedelbart ifall den är överbelastad eller utsatt för stark stöt. Kontrollen bör utföras av fackpersonal. Det rekommenderas en årlig inspektion av produkten. Skadade delar måste ersättas omedelbart. Om detta inte är möjligt får växellådsdomkraften inte tas i drift igen. Applicera regelbundet smörjmedel på alla rörliga delar. Kontrollera växellådsdomkraften regelbundet efter rost, sprickor och korrosion. Rengör korroderade delar med en oljig trasa.
- Om det är nödvändigt att skrota växellådsdomkraften ska oljan tas ut och kastas bort på lämpligt sätt. Resten av växellådsdomkraften ska lämnas till återvinningsstationen.

Monteringsinstruktion

- Växellådsdomkraften levereras demonterad och måste monteras ihop innan första användning. Kontrollera de levererade delarna innan montering. Produkten får inte uppvisa några transportskador och ingen del får saknas.
- Fäst de fyra hjulen på fötterna. Använd de medföljande materialen för detta (**fig. 1**). Fäst sedan de två fötterna på undersidan av basen med sexkantsbultarna och underläggsbrickorna utan att dra åt skruvarna. Innan du drar åt skruvarna ska du kontrollera att kolvstången är helt vertikal; detta är viktigt för att säkerställa att växellådsdomkraften står säkert och att alla hjul står fullständigt på underlaget.
- Sätt fast kronan/hållaren på kolvstångens ände, lossa skruven (fig. 2, oljepåfyllningsöppning) så att luften kan komma ut. Lyft växellådsdomkraften utan last. Att använda fotpedalen när



skruven är åtdragen skadar hydraulikpumpen. Växellådsdomkraften kan i detta fall inte längre användas. När du har sänkt växellådsdomkraften är den redo att användas.

- **OBS:** När du använder växellådsdomkraften ska du alltid följa den angivna belastningskapaciteten.
- Växellådsdomkraften är endast avsedd för transport av last över korta sträckor och får endast flyttas när hållaren är i det lägsta läget, dvs. med kolvstången fullständigt indragen (fig. 5). Se till att den transporterade lasten är säkrad och inte kan ramla ner.
- Överbelasta inte lyftaren. Överbelastning kan skada produkten och även leda till sak- och personsador.
- För att flytta andra komponenter (t.ex. bakaxlar osv.) måste speciella positioneringsanordningar användas.
- Före reparationsarbeten ska du se till att fordonet har ett säkert stöd och att det inte kan välta från hållaren när växellådan tas bort (förändring av fordonets tyngdpunkt!).

Försiktigt!

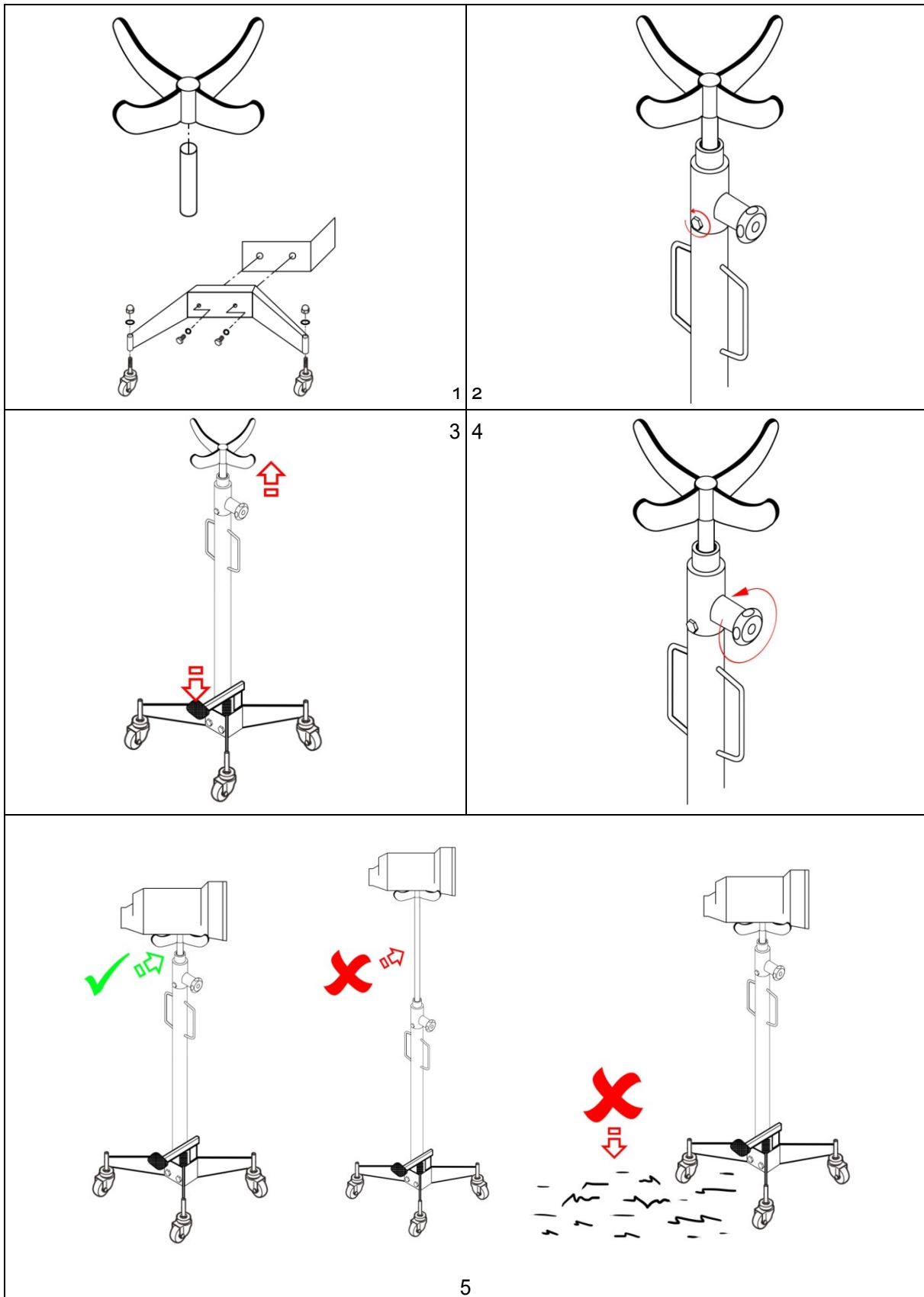
- Du måste säkerställa att lasten ligger centralt på växellådsdomkraften. Ocentrerade laster kan leda till att växellådsdomkraften välter eller skadas och till sak- och personsador.
- Produkten är avsedd att användas på ett plant underlag som tål den lyfta lasten. Att placera växellådsdomkraften på ett ojämnt och/eller mjukt underlag kan leda till att den lyfta lasten skakas kraftigt och faller ner (fig. 5).
- Uraktlåtenhet att följa dessa anvisningar kan leda till att den lyfta lasten ramlar ner, vilket i sin tur kan leda till skador på växellådsdomkraften eller ytterligare sak- och personsador.



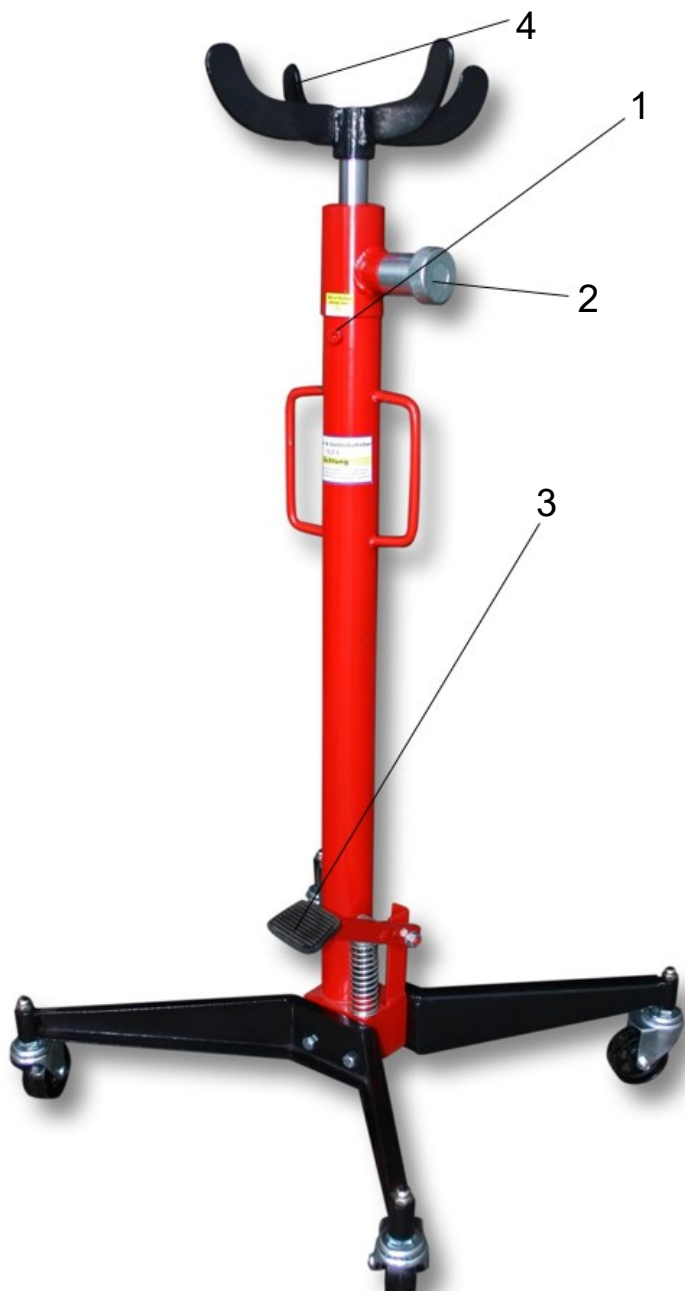
Drift

- Lyfta: Tryck med foten på cylinderpumpens pedal.
- Sänka: Vrid ratten på sidan (fig. 4) motsols för att sänka växellådsdomkraften.

Avbildningar



Snabbguide



Nr.	Beteckning
1	Oljepåfyllningsöppning
2	Ratt/transportsäkring
3	Pedal
4	Krona/hållare

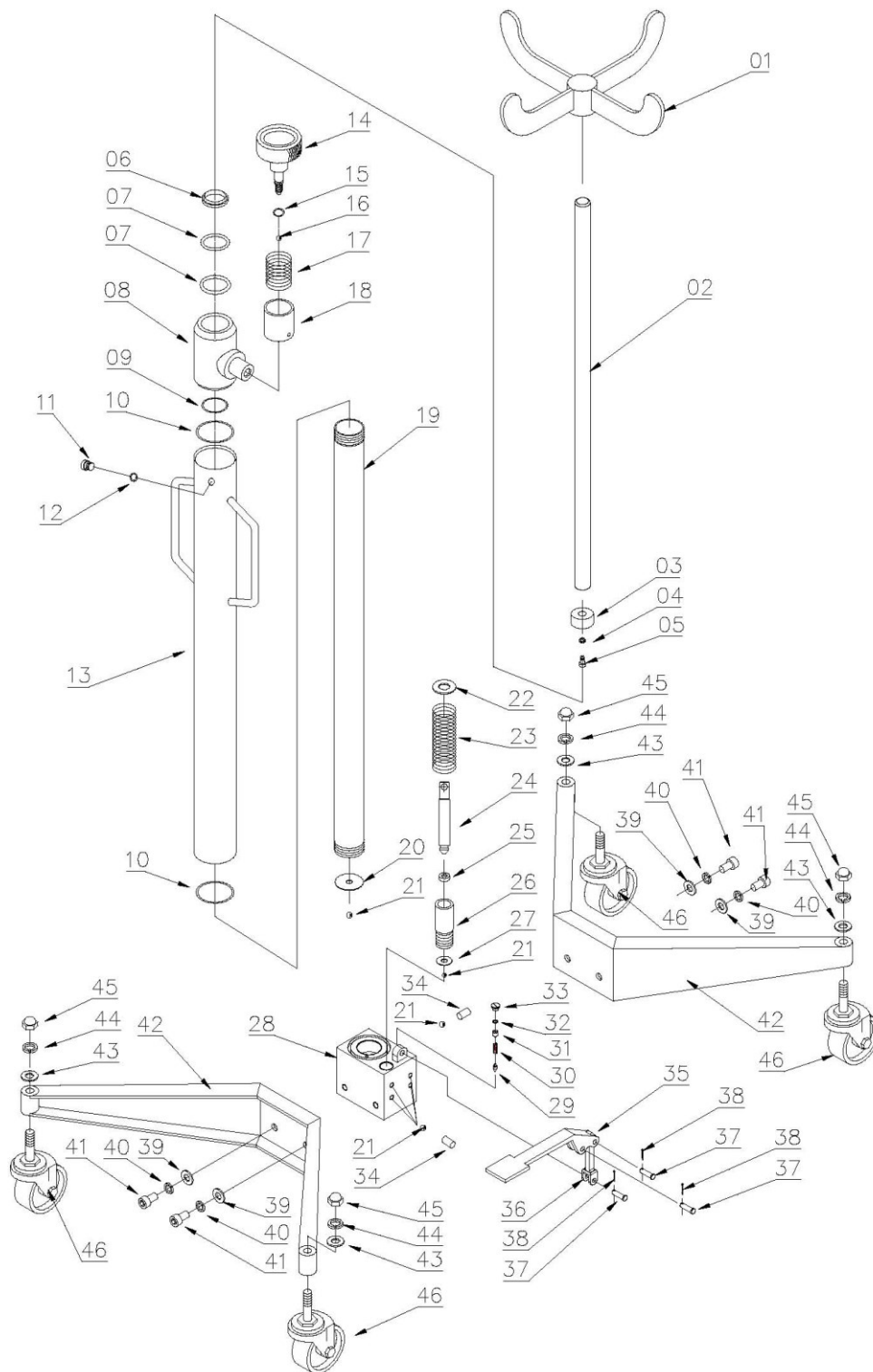
Öppna oljepåfyllningsöppningen **(1)** före användning.

Tryck med foten på pedalen **(3)** tills den önskade höjden har uppnåtts.

För sänkning, vrids ratten **(2)** motsols tills den önskade höjden har uppnåtts; släpp ratten sedan.

Lasten måste ligga jämnt på kronan/hållaren **(4)**.

Sprängskiss





Delförteckning

Nr.	Beteckning	Antal	Nr.	Beteckning	Antal
1	Krona/hållare	1	24	Kolv	1
2	Kolvstång	1	25	O-ring	1
3	Kolvhuvud	1	26	Pumpenhet	1
4	Fjäderbricka	1	27	Underläggsbricka	1
5	Insexskruv	1	28	Bas	1
6	Täckring	1	29	Kul	1
7	O-ring	2	30	Fjäder	1
8	Bussning	1	31	Mutter	1
9	O-ring	1	32	Underläggsbricka	1
10	O-ring	1	33	Skruv	1
11	Skydd	1	34	Bussning	1
12	O-ring	1	35	Pedal	1
13	Huvudram	1	36	Pedalfäste	1
14	Ratt	1	37	Skruv	3
15	O-ring	1	38	Bussning	3
16	Kul	1	39	Pedal	4
17	Torsionsfjäder	1	40	Pedalfäste	4
18	Bussning	1	41	Stift	4
19	Cylinder	1	42	Fot	2
20	Cylinderbotten	1	43	Underläggsbricka	4
21	Kul	3	44	Fjäderbricka	4
22	Underläggsbricka	1	45	Hattmutter	4
23	Fjäder	1	46	Hjul	4

Viktig anmärkning:

Varje sätt av delvis eller fullständigt mångfaldigande eller kommersiellt nyttjande av denna bruksanvisning behöver ett skriftligt godkännande från WilTec Wildanger Technik GmbH.