

# Manuale di istruzioni

## Sollevatore per moto

50797

**XPO** <sup>the</sup> **tool**  
experts



Immagine a scopo rappresentativo, può variare a seconda del modello

Prima di mettere in funzione il dispositivo, leggere e seguire le istruzioni per l'uso e le indicazioni di sicurezza.

Con riserva di modifiche tecniche!

Come conseguenza del costante sviluppo del prodotto, illustrazioni, passaggi funzionali e dati tecnici possono essere soggetti a leggere variazioni.



Le informazioni contenute in questo documento sono soggette a modifiche senza preavviso. Nessuna parte di questo documento può essere copiata o riprodotta in qualunque forma senza previo consenso scritto di WilTec Wildanger Technik GmbH. Tutti i diritti riservati.

WilTec Wildanger Technik GmbH non si assume alcuna responsabilità per eventuali errori presenti in questo manuale di istruzioni o negli schemi di collegamento.

Sebbene WilTec Wildanger Technik GmbH abbia perseguito ogni sforzo per rendere questo manuale utente completo, corretto e aggiornato, non si esclude la presenza di errori.

Se ha proposte di miglioramento o errori da segnalare, non esiti a contattarci.

Scrivici un'e-mail all'indirizzo:

[service@wiltec.info](mailto:service@wiltec.info)

o utilizzi il nostro modulo di contatto:

<https://www.wiltec.de/contacts/>

La versione aggiornata di queste istruzioni è disponibile in più lingue nel nostro shop online, al link:

<https://www.wiltec.de/docsearch>

Il nostro indirizzo postale è:

WilTec Wildanger Technik GmbH  
Königsbenden 12  
52249 Eschweiler (Germania)

Se desidera spedire indietro un articolo per la sua sostituzione, riparazione o altro, utilizzate il seguente indirizzo. Attenzione! Per poter garantire una gestione efficiente del reclamo o del reso, contatti il nostro servizio di assistenza prima di effettuare la spedizione.

Reparto resi  
WilTec Wildanger Technik GmbH  
Königsbenden 28  
52249 Eschweiler (Germania)

E-mail: **service@wiltec.info**  
Tel: +49 2403 55592-0  
Fax: +49 2403 55592-15



## Introduzione

Grazie per aver scelto di acquistare questo prodotto di qualità. Per ridurre al minimo il rischio di lesioni, prendere sempre alcune precauzioni di sicurezza basilari durante l'utilizzo del prodotto. Vi preghiamo pertanto di leggere attentamente il presente manuale di istruzioni e di assicurarvi di averne compreso il contenuto.

Conservare con cura il presente manuale.

## Indicazioni di sicurezza

### Attenzione!

Per utilizzare il sollevatore, è importante essere a conoscenza del baricentro della moto. Acquisire questa informazione prima dell'uso.

Prima dell'uso, al fine di evitare danni, assicurarsi che costruzione e baricentro della moto siano adeguati. Non usare il sollevatore della moto se preme sullo scarico o su altre parti delicate.

- Posizionare il martinetto in un'area di lavoro adatta. Mantenere l'area pulita e libera da materiali estranei e garantire un'illuminazione adeguata. Assicurarsi anche che il terreno sia piano e abbastanza stabile (preferibilmente cemento), da sostenere il peso del sollevatore e della moto.
- Mantenere il martinetto pulito per garantire prestazioni ottimali e sicure.
- La capacità massima di carico è di 500 kg; non superare questa capacità nominale.
- Assicurarsi che non ci siano ostacoli prima di sollevare.
- Tenere bambini e persone non autorizzate lontani dall'area di lavoro.
- Non usare il sollevatore per scopi diversi da quelli per i quali è stato progettato.
- Non usare il sollevatore se è danneggiato.
- Non permettere a persone inesperte di utilizzare il sollevatore.
- Non modificare in alcun modo il sollevatore.
- Tenere le mani e i piedi lontani dal sollevatore mentre è in movimento.
- Indossare sempre dispositivi di protezione adeguati durante il lavoro. Non indossare abiti larghi o gioielli e legare i capelli lunghi perché possono impigliarsi nelle parti in movimento.
- Una volta che la pedana ha raggiunto il livello di lavoro, assicurarsi che il perno sia inserito. Il perno impedisce al martinetto di ripiegarsi.
- Una volta terminato il lavoro, assicurarsi che non ci siano oggetti sotto la moto o il cric prima di posare di nuovo la moto. Successivamente, azionare molto lentamente la valvola di rilascio per abbassare il martinetto.
- Prima di conservare il sollevatore, abbassarlo completamente e assicurarsi che tutte le parti siano pulite, prive di grasso e olio.
- Conservare il martinetto in un luogo sicuro.
- Non esporre il martinetto alla pioggia o alla neve.
- Leggere le istruzioni del martinetto prima di usarlo. Il funzionamento scorretto del martinetto può causare danni e lesioni gravi.

**Attenzione!** Il sollevatore per moto non è adatto ad essere usato come piattaforma di sollevamento permanente!



## Dati tecnici

Peso massimo (kg)	Altezza di lavoro regolabile (incl. supporti) (mm)	Superficie di appoggio (supporti) (mm)	Superficie di appoggio (mm)
500	150-480	55×40	450×150

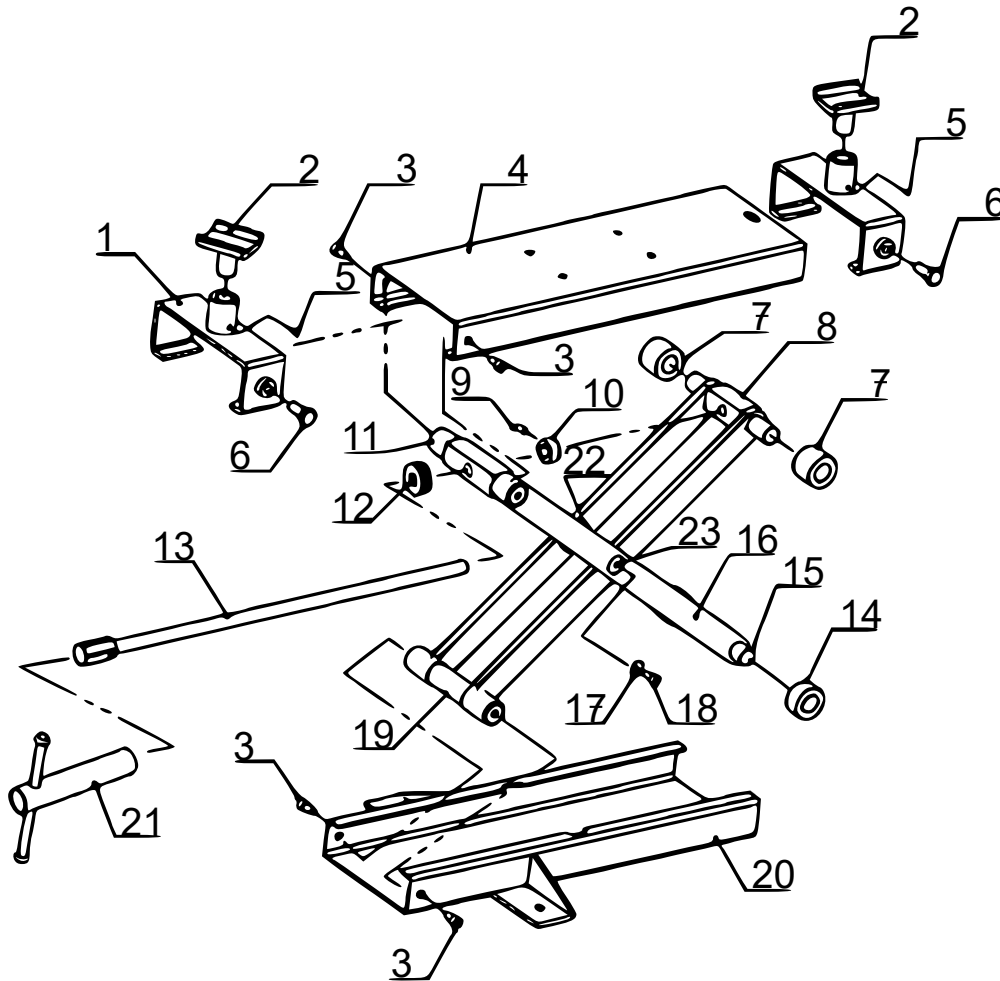
## Funzionamento

- Assicurarsi che sotto la moto ci sia un buon accesso e uno spazio sufficiente per il sollevatore. Il martinetto può anche essere usato in combinazione con una moto che è già sollevata su un ponte sollevatore.
- Assicurarsi che il martinetto sia centrato, sicuro e stabile sul ponte. Esaminare la parte inferiore della moto per trovare i punti di appoggio adatti, tenendo conto del baricentro della moto e della ruota da sollevare.
- Posizionare il martinetto sotto la moto, più o meno nella posizione desiderata. Ruotare l'albero esagonale in senso orario per sollevare il martinetto, fino a quando la piattaforma entra in contatto con la parte inferiore della moto. Se necessario, regolare la posizione del martinetto e continuare a sollevare la moto.
- Per una maggiore sicurezza, si consiglia di fissare la moto al cavalletto con cinghie adeguate, soprattutto se la moto è già stata sollevata da terra mediante un ponte sollevatore.
- Dopo aver completato il lavoro, controllare che non ci siano ostacoli sotto il martinetto e che l'unità possa essere abbassata in sicurezza.
- Quando il cavalletto è completamente abbassato, assicurarsi che la moto sia sulle sue ruote e sostenuta in posizione verticale.

## Manutenzione

- Conservare il cric abbassato.
- In caso di non utilizzo, conservare il sollevatore in un luogo asciutto e nel punto più basso possibile; in questo modo si eviterà la formazione di ruggine.
- Mantenere il sollevatore pulito e rimuovere completamente olio e grasso. Lubrificare solo le parti in movimento e assicurarsi che non si formi ruggine.
- Controllare tutti i componenti prima dell'uso. Se un componente è danneggiato o inutilizzabile, non usare il sollevatore prima di effettuare le riparazioni necessarie.

Disegno esploso e lista dei pezzi



Nº	Denominazione	Q.tà	Nº	Denominazione	Q.tà
1	Sella	2	13	Barra	1
2	Piastra regolabile	2	14	Rulli piccoli	2
3	Vite esagonale interna M8×16	4	15	Asse	1
4	Piattaforma	1	16	Barra di sollevamento	4
5	Vite a testa conica M6×8	2	17	Rondella ø8	2
6	Bullone M10×25	2	18	Vite esagonale interna M6×12	2
7	Rullo grande	2	19	Asse fisso	1
8	Albero di sollevamento	1	20	Telaio di base	1
9	Vite a testa conica M6×12	1	21	Maniglia	1
10	Anello di regolazione	1	22	Rondella ø14	2
11	Albero di sollevamento fisso	1	23	Asse centrale	1
12	Cuscinetto	1			

Avvertenza importante

La riproduzione e l'uso ai fini commerciali di una parte o di tutto il manuale sono consentiti solo previa autorizzazione scritta di WilTec Wildanger Technik GmbH.