

Istruzioni d'uso

Sollevatore quad e moto

50799

XPO ^{the} **tool**
experts



Immagine similare, può variare a seconda del modello

Prima di mettere in funzione il dispositivo, leggere e seguire le istruzioni per l'uso e le indicazioni di sicurezza.

Con riserva di modifiche tecniche!

Come conseguenza del costante sviluppo del prodotto, illustrazioni, caratteristiche funzionali e i dati tecnici possono essere soggetti a leggere variazioni.



Le informazioni contenute in questo documento sono soggette a modifiche senza preavviso. Nessuna parte di questo documento può essere copiata o riprodotta in qualsiasi forma senza previo consenso scritto. Tutti i diritti sono riservati.

WilTec Wildanger Technik GmbH non si assume alcuna responsabilità per eventuali errori contenuti nel manuale d'uso o negli schemi di collegamento.

Sebbene WilTec Wildanger Technik GmbH abbia perseguito ogni sforzo per rendere questo manuale utente completo, preciso e aggiornato, non si esclude la presenza errori.

Se riscontra un errore o vuole dare un suggerimento a scopo migliorativo, non esiti a contattarci. È possibile inviare un'e-mail a:

service@wiltec.info

o utilizzare il nostro modulo di contatto su:

<https://www.wiltec.de/contacts/>

La versione aggiornata di questo manuale in diverse lingue è disponibile sul nostro shop online:

<https://www.wiltec.de/docsearch>

Il nostro indirizzo postale è:

WilTec Wildanger Technik GmbH
Königsbenden 12
52249 Eschweiler

Per restituire la merce ai fini della sua sostituzione, riparazione o per altri scopi, si prega di utilizzare il seguente indirizzo. Attenzione! Per assicurare che il reclamo o la restituzione della merce siano gestiti senza problemi, si prega di contattare il nostro team di assistenza anticipatamente.

Reparto resi
WilTec Wildanger Technik GmbH
Königsbenden 28
52249 Eschweiler

E-mail: **service@wiltec.info**
Tel: +49 2403 55592-0
Fax: +49 2403 55592-15

Introduzione

Grazie per aver scelto di acquistare questo prodotto di qualità. Per ridurre al minimo il rischio di lesioni, vi chiediamo di prendere sempre alcune precauzioni di sicurezza basilari nell'impiego di questo prodotto. A tal fine, vi preghiamo di leggere attentamente le presenti istruzioni per l'uso e di assicurarvi di aver ben compreso il loro contenuto.

Conservare con cura questo manuale.

Istruzioni di sicurezza/avvertenze



- Assicurarsi di aver letto e compreso a fondo le istruzioni prima di usare il dispositivo. Le avvertenze devono essere comprese e osservate. Gli utenti che non hanno familiarità con le istruzioni e le relative avvertenze devono ricevere una formazione adeguata prima dell'uso.
- Conservare le istruzioni in un luogo sicuro e asciutto in modo da poterle consultare in qualsiasi momento.
- Prima dell'uso, controllare la completezza, il funzionamento e la tenuta del dispositivo.
- Non usare mai un dispositivo difettoso o malfunzionante. In caso di difetto, contattare il produttore o far controllare l'apparecchio da personale qualificato.
- Tenere il dispositivo lontano da umidità e pioggia.
- Il sollevatore deve essere sempre azionato da due persone, specialmente durante il sollevamento e l'abbassamento di veicoli o carichi.
- Non lasciare mai il motore del veicolo sollevato acceso.
- Non sedersi nel veicolo mentre è sollevato.
- Posizionare il sollevatore solo su una superficie piana e stabile che possa sostenere facilmente il peso del sollevatore e del suo carico.
- Non apportare modifiche tecniche al dispositivo.
- Assicurarsi che tutti i dadi e i bulloni siano serrati prima di ogni utilizzo.
- Spurgare il sollevatore dopo ogni trasporto.
- Durante l'uso, indossare sempre DPI adeguati come guanti da lavoro, scarpe antinfortunistiche, protezioni per l'udito.
- Non indossare abiti larghi e gioielli ingombranti (catene, anelli, ecc.). Legare bene i capelli lunghi.
- Utilizzare sempre un olio idraulico adatto. Non mescolare oli idraulici.
- Far eseguire le riparazioni solo a personale qualificato.
- Prima di abbassare il carico, assicurarsi che non vi siano persone od oggetti sotto di esso.
- Utilizzare il sollevatore solo per lo scopo previsto.
- Non superare mai la capacità di carico massima.
- Centrare il peso sulla piattaforma elevatrice e fissarlo con cinghie adeguate. Prima di muovere l'elevatore, assicurarsi che il carico sia al punto di regolazione più basso.
- Subito dopo il sollevamento, verificare che sia stato attivato il blocco meccanico del carico.
- Lavorare sempre con cautela e attenzione.
- Mantenete l'area di lavoro ben illuminata e in ordine. Un'area di lavoro disordinata e scarsamente illuminata può causare incidenti.

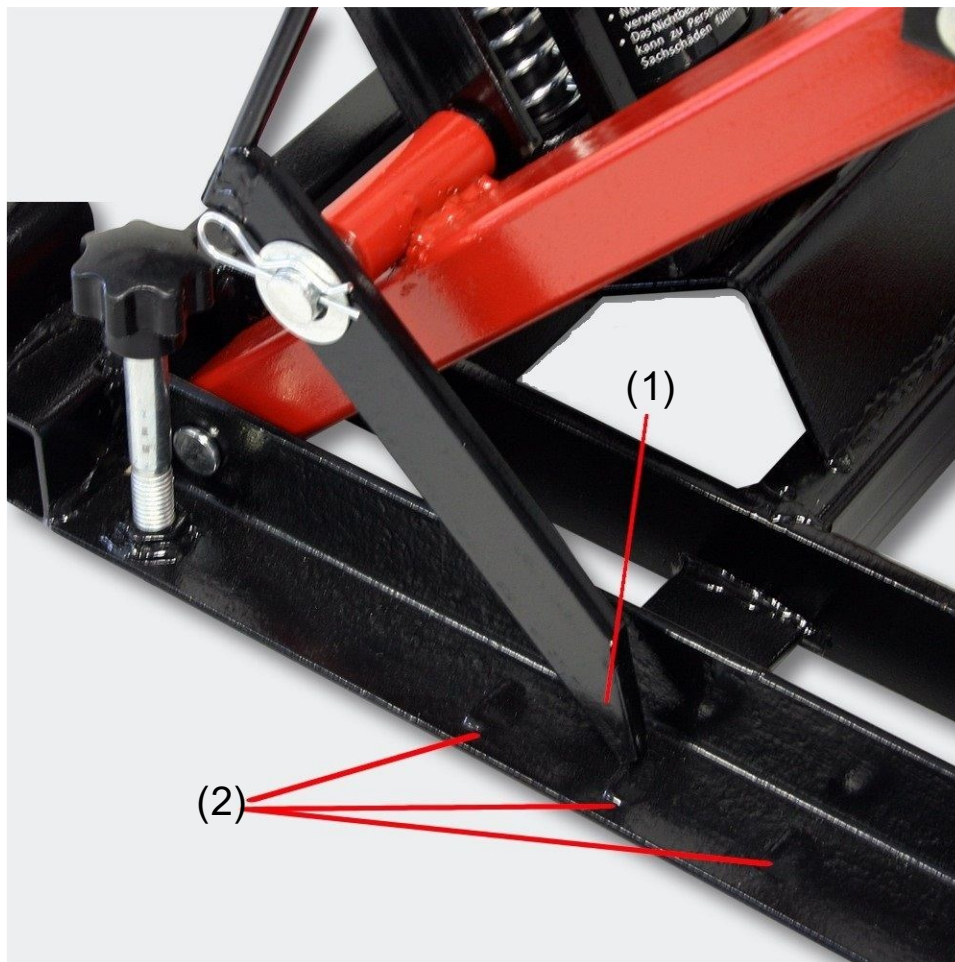
Controllo/ispezione

Il sollevatore deve essere ispezionato prima di ogni utilizzo, in modo da provvedere alla sostituzione di componenti rotti o mancanti. In caso di guasto inaspettato, farlo controllare da personale qualificato. In caso di danneggiamento di una delle catene portanti, il sollevatore deve essere immediatamente messo

fuori servizio fino a quando non sarà riparato da un esperto. Si raccomanda di farlo controllare una volta all'anno da personale qualificato.

Note per l'installazione

- Fissare il cilindro idraulico alla base utilizzando le viti, le rondelle e i dadi e montare la biella. Fare attenzione a non danneggiare il pedale
- Posizionare l'estremità superiore del cilindro di sollevamento nel telaio e fissarlo con il bullone.
- Installare il pedale sul cilindro idraulico e fissarlo con una vite M8×30
- Inserire la maniglia nell'apposito alloggiamento del telaio e fissare il tutto con un bullone.
- Il telaio di blocco deve essere agganciato in una delle posizioni quando si deve sollevare un carico. Se non si innesta, il sollevatore può subire dei danni.
- Controllare che tutti i giunti siano saldamente collegati e che tutti i bulloni siano serrati con cura. Controllare anche che la punta del telaio di blocco si inserisca dietro la tacca del telaio.



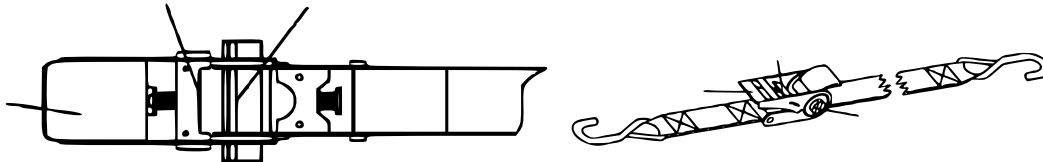
Nº	Denominazione	Nº	Denominazione
1	Punta telaio di blocco	2	Tacche telaio

Istruzioni per l'uso

Sollevamento del peso

1. Utilizzare il sollevatore solo su una superficie liscia e solida.
2. Per evitare che il carico scivoli durante il processo di sollevamento, centrare prima il peso.
3. Posizionare il sollevatore in modo che la sella di sollevamento sia al centro, sotto il peso.

4. Premere il pedale fino a quando la sella di sollevamento non entra in contatto con il carico da sollevare. Fissare la ruota girevole. Prima del sollevamento, verificare che la sella di sollevamento e il peso siano nella posizione corretta.
5. Fissare il carico con cinghie di fissaggio.
6. Premere ripetutamente il pedale per sollevare il carico. Accertarsi che il blocco di sicurezza si innesti correttamente al raggiungimento dell'altezza desiderata.
7. Stabilizzare il martinetto su una superficie liscia regolando le viti di stabilizzazione.



 **Attenzione:** Per evitare danni, fare attenzione a non stringere troppo le cinghie di fissaggio!

Abbassamento del peso

1. Sollevare con cautela il peso e rimuovere il blocco di sicurezza.
2. Riposizionare il manubrio se si desidera abbassare completamente il sollevatore.
3. Utilizzare con cautela il pedale per abbassare il carico in modo sicuro.
4. Rimuovere le cinghie di fissaggio e togliere il carico dal sollevatore.

Manutenzione

- Utilizzare solo olio idraulico e nessun altro fluido come detergente per freni, olio motore od olio contaminato. Un olio inadeguato può causare danni permanenti al sollevatore della moto.
- Il cambio dell'olio deve essere effettuato almeno ogni 6 mesi. Il livello dell'olio consigliato è circa 2,5 cm sotto l'apertura di riempimento.
- Lubrificare regolarmente tutte le parti in movimento.

Sfiato e rabbocco dell'olio

1. Posizionare il martinetto su una superficie piana e solida.
2. Togliere con cautela il tappo dell'olio.
3. Premere il pedale di scarico e premere il pedale inferiore alcune volte in rapida successione. Questo libererà completamente l'aria dal sistema. Continuare finché non compaiono bolle d'aria.
4. Rabboccare con olio adatto fino al bordo del tappo.
5. Se necessario, ripetere il processo di sfiato.
6. Rimettere il tappo dell'olio.
7. Testare il martinetto alcune volte prima di posizionare i carichi su di esso. Sollevare e abbassare il martinetto un paio di volte.

Raccomandazioni

- Avere familiarità con il controllo del dispositivo.
- Assicurarsi che tutte le traverse di collegamento siano fissate.
- Assicurarsi di conoscere il contenuto delle istruzioni per l'uso.
- Assicurarsi che il carico sia ben disposto e che non vi siano ostacoli al sollevamento.
- Non utilizzare mai elementi di fissaggio, bielle o travi piegate, danneggiate o usurate.
- Controllare che il peso sia ben equilibrato dopo alcuni centimetri prima di continuare a sollevare.
- Evitare l'oscillazione del carico.
- Assicurarsi che nessuno si avvicini al carico.
- Avvertire le persone presenti del carico sollevato.

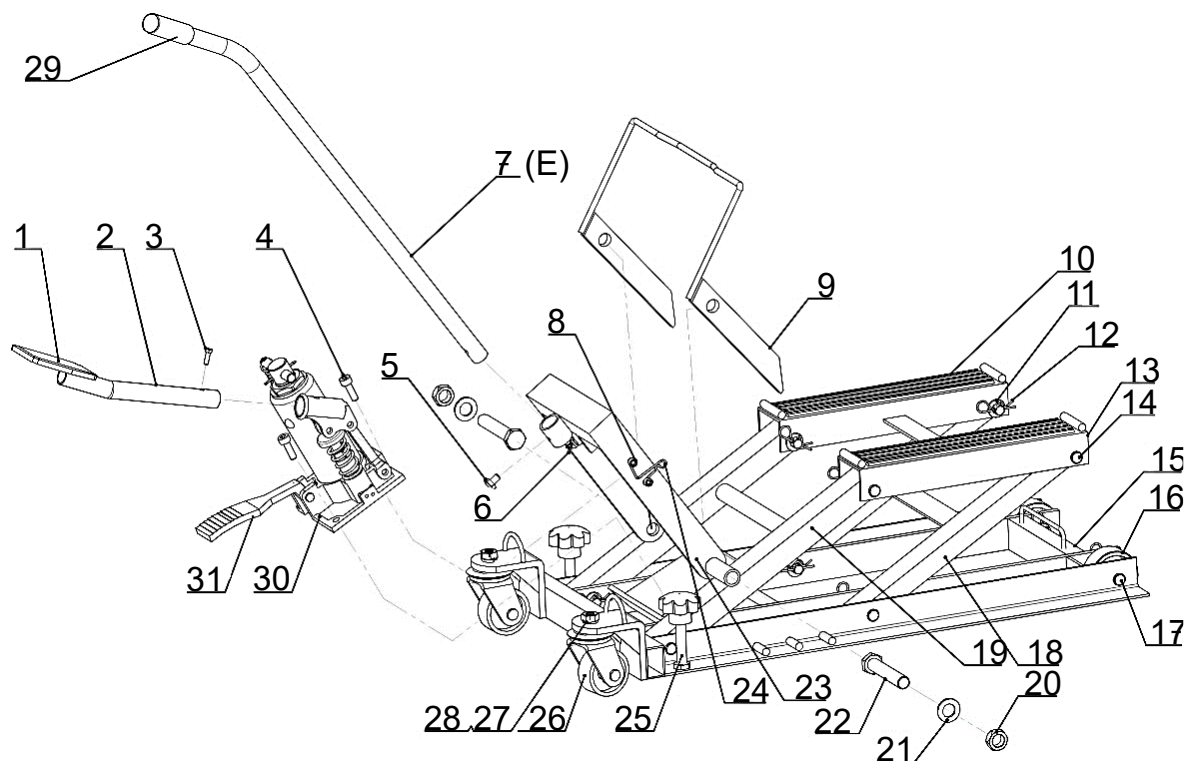


- Controllare regolarmente i supporti di ferro, sostituire le parti danneggiate e tenere un registro scritto di queste misure di manutenzione.
- Non sollevare mai un carico superiore al massimo consentito.
- Non utilizzare mai sollevatori per moto danneggiati e non funzionanti.
- Rimanere concentrati ed evitare le distrazioni durante la procedura.
- Non utilizzare mai le traverse di ferro per sollevare, aiutare o trasportare persone.
- **NON SOLLEVARE MAI CARICHI SULLE PERSONE!**
- Non perdere di vista il carico sollevato.
- **Non cercare mai di allungare o riparare il supporto di ferro.**

Risoluzione dei problemi

Difetto	Causa	Soluzione
Il sollevatore non si abbassa completamente	Aria nel sistema idraulico	Sfiatare l'impianto idraulico dall'aria.
	Valvola di sfiato sporca	Pulire la valvola di sfiato.
Il sollevatore non regge il peso	Valvola di sfiato aperta	Chiudere la valvola.
Il sollevatore non può essere sollevato all'altezza massima.	Livello olio troppo basso	Riempire l'olio.
	Aria nel sistema idraulico	Sfiatare il sistema idraulico.
Sollevamento senza potenza	Aria nel sistema idraulico	Sfiatare l'impianto idraulico.
	Olio sporco	Sostituire l'olio.
	Valvola di sfiato aperta	Chiudere completamente la valvola.
Il peso non viene sollevato	Carico troppo pesante	Ridurre il peso.
	Valvola di sfiato aperta	Chiudere la valvola.
	Livello olio troppo basso	Rifondere l'olio.

Vista esplosa ed elenco dei componenti



Nº	Denominazione	Qtà	Nº	Denominazione	Qtà
1	Supporto per pedale	1	17	Bullone \varnothing 12×65	6
2	Pedale	1	18	Braccio sollevamento anteriore	1
3	Bullone M6×16	1	19	Braccio sollevamento posteriore	1
4	Bullone M8×25	2	20	Dado M16	2
5	Bullone M8×12	1	21	Rondella \varnothing 16	2
6	Bullone M6×15	1	22	Bullone M16×95	2
7	Maniglia	1	23	Telaio di sollevamento	1
8	Bullone M6×12	2	24	Molla	1
9	Barra di sicurezza	1	25	Vite di bloccaggio	2
10	Rivestimento	2	26	Ruota girevole	2
11	Rondella \varnothing 12	10	27	Rondella \varnothing 12	2
12	Perno	10	28	Dado M12	2
13	Superficie di sollevamento	1	29	Coprimaniglia	1
14	Bullone \varnothing 12×80	4	30	Cilindro idraulico	1
15	Telaio di base	1	31	Pedale	1
16	Ruota fissa	2			

Avvertenza importante:

La riproduzione (anche parziale) e qualsiasi uso commerciale di questo manuale sono ammessi solo previa autorizzazione scritta di WilTec Wildanger Technik GmbH.