

Gebruikershandleiding

Quad- en motorkrik (ATV)

50799



Afgebeeld product kan per model enigszins afwijken

Vóór ingebruikname de handleiding en veiligheidsvoorschriften lezen en toepassen!

Onder voorbehoud van technische aanpassingen!

Vanwege constante technische ontwikkelingen kunnen afbeeldingen, het stappenplan en technische gegevens enigszins afwijken.



De informatie in dit document kan te allen tijde zonder aankondiging vooraf gewijzigd worden. Het is niet toegestaan dit document zonder schriftelijke toestemming vooraf te kopiëren of op welke manier dan ook (deels) te vermenigvuldigen. Alle rechten zijn voorbehouden.

WilTec Wildanger Technik GmbH is niet aansprakelijk voor eventuele fouten in deze gebruiksaanwijzing of de daaraan aangesloten overzichten en schema's.

Hoewel *WilTec Wildanger Technik GmbH* met de grootst mogelijke zorg deze gebruikershandleiding heeft samengesteld, zodat deze volledig, foutloos en actueel is, kunnen fouten niet uitgesloten worden. Heeft u een fout in deze handleiding ontdekt of wilt u ons een tip ter verbetering meedelen, dan vernemen wij deze graag van u.

U kunt een e-mail sturen aan het onderstaand e-mailadres:

service@wiltec.info

of gebruik het contactformulier op onze website:

<https://www.wiltec.de/contacts/>

De actuele versie van deze handleiding is in meerdere talen te vinden in onze webshop:

<https://www.wiltec.de/docsearch>

Ons postadres is:

WilTec Wildanger Technik GmbH
Königsbenden 12
52249 Eschweiler
Duitsland

Indien u een product wilt terugsturen ter reclamatie, reparatie, ruiling of om welke reden dan ook, verzoeken wij u het onderstaand adres te gebruiken. Let op! Om een snelle afhandeling van uw retourzending of ruiling te kunnen verwezenlijken, verzoeken wij u in elk geval ons Serviceteam te contacteren alvorens u het product terugzendt. Gebruik hiervoor het onderstaand adres en/of contactgegevens.

Retouren
WilTec Wildanger Technik GmbH
Königsbenden 28
52249 Eschweiler

E-mail: **service@wiltec.info**

Tel: +49 2403 55592-0 - Fax: +49 2403 55592-15

Inleiding

Wij danken u voor de aanschaf van dit hoogwaardig product. Om het risico op ongelukken en letsel zo veel mogelijk uit te sluiten, verzoeken wij u te allen tijde de basisveiligheidsvoorschriften in acht te nemen bij ingebruikname van dit product. Leest u alstublieft deze gebruikershandleiding zorgvuldig door en stel zeker dat u de inhoud ervan begrepen heeft.

Bewaar deze handleiding zorgvuldig.

Veiligheidswaarschuwingen en -aanwijzingen



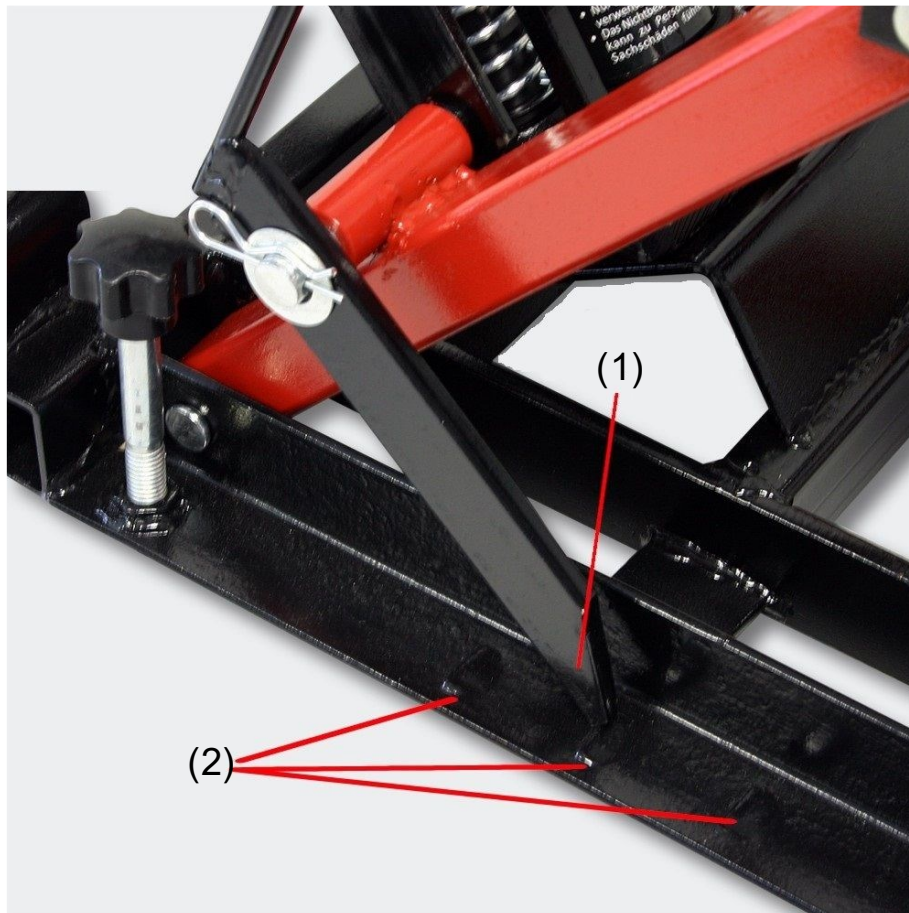
- U dient deze handleiding gelezen en begrepen te hebben voordat u met het toestel gaat werken. Veiligheidsaanwijzingen dienen in acht genomen te worden. Personen die niet met deze handleiding en veiligheidsaanwijzingen vertrouwd zijn, moeten eerst ondersteund worden.
- Bewaar deze handleiding op een veilige plaats, zodat u het voor toekomstige raadpleging direct tot uw beschikking heeft.
- Controleer het apparaat voor gebruik op volledigheid, functionaliteit en dichtingen.
- Neem nooit een defect of niet correct functionerend toestel in gebruik. Contacteer in geval van een defect de fabrikant of laat het toestel door gekwalificeerd personeel nakijken.
- Houd het toestel ver van vochtigheid, regen en andere vloeistoffen.
- Het toestel dient door twee personen bediend te worden. Dit geldt in het bijzonder bij het liften en dalen van motoren en quads, wanneer deze zich op het toestel bevinden.
- Het te liften voertuig mag **NÓÓIT** met lopende motor omhoog gelift worden.
- Niemand mag zich op het voertuig bevinden wanneer deze met de krik omhoog wordt gelift.
- Stel de krik uitsluitend op een stevige, vaste ondergrond op, zodat deze het gewicht van de krik inclusief de te liften last probleemloos kan dragen.
- Voer geen technische wijzigingen of aanpassingen door aan het toestel.
- Controleer voor ieder gebruik of alle schroeven en bouten goed vast aangetrokken zijn.
- De krik dient na ieder transport ontlucht te worden.
- Draag bij het gebruiken van de krik geschikte werkkleding, zoals werkhandschoenen, werkschoenen, oorbeschermers etc.
- Draag geen losse kleding en loshangende sieraden (kettingen, ringen etc.). Bind lang haar samen vast.
- Gebruik voor het navullen uitsluitend geschikte hydraulische olie. Mix nooit verschillende soorten olie met elkaar.
- Laat reparaties uitsluiten door gekwalificeerd personeel uitvoeren.
- Controleer voor het laten dalen van de getilde last, of er geen personen of voorwerpen zich onder de krik bevinden.
- Gebruik de krik uitsluitend voor waar het voor bestemd is.
- Overschrijd nooit de maximale draaglast.
- Zorg voor een juiste gewichtsverdeling en zet het voertuig met geschikte spanriemen goed vast. Voordat u de beladen krik beweegt, dient deze op de laagste stand te staan.
- Controleer na het liften van de last direct of de mechanische laadveiligheidspin ingezet is.
- Werk altijd geconcentreerd en voorzichtig.
- Zorg ervoor dat uw werkplek opgeruimd en goed belicht is. Een niet opgeruimde en slecht belichte werkomgeving kan tot ongelukken leiden.

Controle en inspectie

Voor ieder gebruik dient het toestel gecontroleerd te worden, zodat beschadigingen en/of missende onderdelen tijdig hersteld of vervangen kunnen worden. Bij een onverwacht defect dient het toestel direct door een vakkundige persoon nagekeken te worden. Indien een van de draagkettingen beschadigd is, **mag het apparaat direct niet meer gebruikt worden**. Zorg er eerst voor dat het defect door vakkundig personeel verholpen en het toestel vrijgegeven is, alvorens u het weer in gebruik neemt. U wordt aangeraden minstens eenmaal per jaar een controle uit te laten voeren door vakkundig personeel.

Montage

1. Bevestig de hydraulische cilinder aan de bevestigingsplaat met behulp van de schroeven, sluitringen en moeren. Let op dat het uitlaatpedaal hierbij niet beschadigd raakt.
2. Plaats het uiteinde van de cilinder in het frame van de krik en zet het geheel vast met behulp van de bouten.
3. Zet het voetpedaal aan de hydraulische cilinder vast met behulp van een M8x30-schroef.
4. Steek de hendel in de daarvoor bestemde plaats aan het frame van de krik en zet deze met een bout vast.
5. De veiligheidsstang dient op een correcte positie ingesteld te zijn, wanneer er een last getild wordt. Het niet correct instellen van de veiligheidsstang kan tot letsel en beschadigingen aan eigendommen leiden.
6. Controleer of alle verbindingen en schroeven correct en vast aangedraaid zijn. Controleer ook of de punt van de afdekplaat achter de gleuf van het frame past, zoals aangegeven op de onderstaande afbeelding.

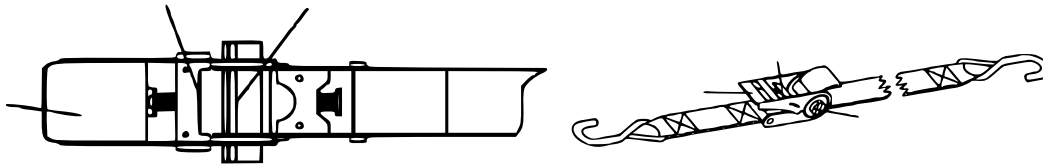


Nr.	Betekening	Nr.	Betekening
1	Punt veiligheidsstang	2	Frame insteekpunten

Bedieningsvoorschriften

Last tillen

1. Gebruik de krik uitsluitend op een vaste, stevige en rechte ondergrond.
2. Zorg ervoor dat het te liften voertuig centraal goed in evenwicht staat, om te voorkomen dat het van de krik afglijdt.
3. Positioneer de krik zodanig, dat de dragers het gewicht evenredig verdeeld kunnen tillen.
4. Zorg met behulp van het indrukken van het voetpedaal dat de dragers de te dragen last raken. Zet het zwenkwiel vast. Controleer voordat u het voertuig gaat heffen of het gewicht evenredig over de dragers verdeeld is.
5. Zet de te dragen last goed vast met spanbanden of spangordels.
6. Druk met uw voet herhaaldelijk de pedaal in, zodat de last kan worden gelift. Zorg ervoor dat de veiligheidsblokkering juist ingesteld wordt, zodra de gewenste hoogte bereikt is.
7. Indien de krik op een gladde ondergrond staat, kunt u het toestel door middel van de stabilisatieschroeven stabiliseren.



PAS OP: Zorg ervoor dat de spanbanden niet overbelast aangebracht zijn. Dit kan tot schade aan de band leiden.

Last zakken

1. Controleer eerst dat er geen voorwerpen en/of personen zich onder de krik bevinden.
2. Druk een aantal keer het voetpedaal in, zodat de last een beetje omhoog geheven wordt. Verwijder vervolgens de veiligheidsstang.
3. Druk nu langzaam met uw voet het uitlaatpedaal in, om de krik te laten dalen.
4. Verwijder de spangordels om het voertuig van de krik af te kunnen halen.

Onderhoud

- Gebruik uitsluitend hydraulische olie en in geen geval andere vloeistoffen zoals remreiniger, motorolie, verontreinigde olie. Het gebruik van niet geschikte olie kan tot blijvende schade aan de krik leiden.
- Iedere zes maanden dient de olie verwisseld te worden. De aanbevolen oliestand ligt bij 2,5 cm onder de oliebijvulopening.
- Smeer regelmatig alle bewegende onderdelen in.

Ontluchten en navullen olie

1. Zet de krik op een rechte en vaste ondergrond.
2. Verwijder voorzichtig de olievuldop.
3. Druk met u voet het voetpedaal naar beneden en pomp een aantal keer snel achter elkaar, zodat eventueel lucht uit het systeem weggedrukt wordt. Pomp zolang totdat er geen luchtbelletjes meer te zien zijn.
4. Vul uitsluitend geschikte olie tot de rand van de oliebijvulopening.
5. Herhaal, indien nodig, het ontluchtingsproces.
6. Zet de dop weer op zijn plaats.
7. Test de hendel een aantal keer uit, voordat u de krik daadwerkelijk gaat gebruiken. Pomp de krik een paar keer helemaal omhoog en helemaal omlaag om te zien of alles naar behoren functioneert.



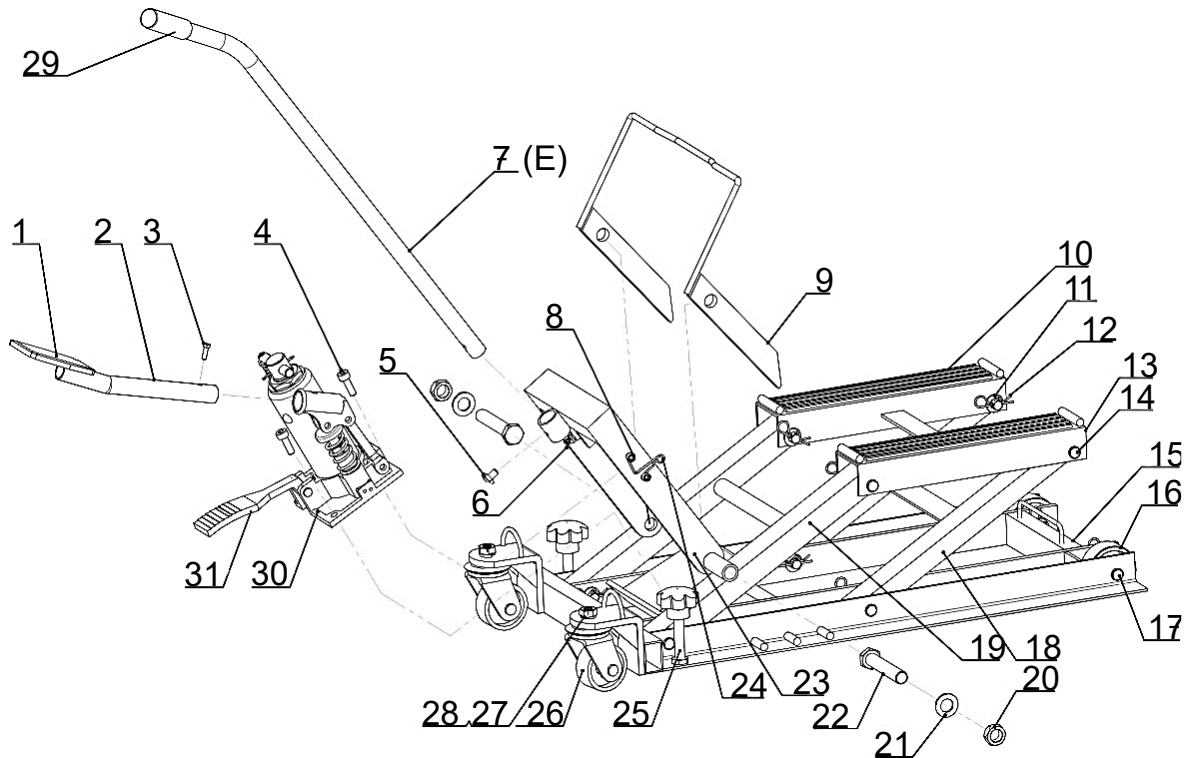
Belangrijke aandachtspunten bij gebruik

- Weest u vertrouwt met de controleprocedures, gebruiksaanwijzingen en veiligheidswaarschuwingen.
- Controleer of alle verbindingen goed vastzitten.
- Wees met zekerheid op de hoogte van de inhoud van de gebruikershandleiding.
- Controleer dat de te liften lading vrij ligt en het heffen niet verhinderd kan worden door losliggende voorwerpen.
- Gebruik nooit verbindingstukken, -stangen of drager die gebogen, beschadigd of versleten zijn.
- Controleer na een aantal centimeter of de last nog in evenwicht staat, voordat u verder gaat met tillen.
- Voorkom dat de lading begint te schommelen en/of wankelen.
- Zorg ervoor dat niemand in de buurt van de lading (voertuig) staat.
- Waarschuw de aanwezigen voordat u begint met het liften.
- Controleer regelmatig de metalen dragers en vervang beschadigde onderdelen direct. Leg alle reparaties, onderhoudsbeurten en controles schriftelijk vast.
- Let op dat de getilde last de maximale draaghoogte van de krik niet overschrijdt.
- Gebruik nooit een defecte of niet correct functionerende krik.
- Gebruik nooit gebogen, beschadigde of versleten dragers.
- Werk geconcentreerd en laat u tijdens uw werkzaamheden en het gebruik van de krik niet afleiden.
- Gebruiker de krik **NÓÓIT** om personen of dieren op te tillen of te verschuiven!
- **Til nooit lasten over personen heen!**
- Laat de lading die op de krik staat nooit onbeheerd achter!
- **Voer nooit zelfstandig reparaties of aanpassingen aan de motorkrik uit!**

Problemen en oplossingen

Probleem	Mogelijke oorzaak	Mogelijke oplossing
De krik daalt niet volledig	Er zit lucht in het hydraulisch systeem	Ontluchtingsprocedure doorvoeren.
	Het ontluchtingsventiel is vervuild	Ontluchtingsventiel reinigen.
De krik kan het gewicht niet dragen	Ontluchtingsventiel niet gesloten	Ventiel sluiten.
De krik kan niet tot de maximumhoogte liften	Oliestand te laag	Olie bijvullen.
	Lucht in het hydraulisch systeem	Ontluchtingsprocedure doorvoeren.
Er is geen tilvermogen	Lucht in het hydraulisch systeem	Ontluchtingsprocedure doorvoeren.
	Olie vervuild	Olie vernieuwen.
	Ontluchtingsventiel niet gesloten	Ventiel volledig sluiten.
De last kan niet omhoog worden getild	Te zware last	Draaggewicht verminderen.
	Ontluchtingsventiel niet gesloten	Ventiel luiten.
	Oliestand te laag	Olie bijvullen.

Explosietekening en onderdelenlijst



Nr.	Betekening	Aant.	Nr.	Betekening	Aant.
1	Afdekking voetpedaal	1	17	Bouten $\varnothing 12 \times 65$	6
2	Voetpedaal	1	18	Voorste draagarm	1
3	Bouten M6 \times 16	1	19	Achterste draagarm	1
4	Bouten M8 \times 25	2	20	Moer M16	2
5	Bouten M8 \times 12	1	21	Sluitring $\varnothing 16$	2
6	Bouten M6 \times 15	1	22	Bouten M16 \times 95	2
7	Hendel	1	23	Pompframe	1
8	Bouten M6 \times 12	2	24	Veer	1
9	Veiligheidsbeugel	1	25	Vastzetpin	2
10	Afdekking	2	26	Zwenkwiel	2
11	Sluitring $\varnothing 12$	10	27	Sluitring $\varnothing 12$	2
12	Spalk	10	28	Moer M12	2
13	Draagoppervlak	1	29	Hendel afdekking	1
14	Bouten $\varnothing 12 \times 80$	4	30	Hydraulische cilinder	1
15	Basisframe	1	31	Voetpedaal	1
16	Vast wiel	2			

Belangrijk:

Het op welke manier kopiëren van deze handleiding en /of gebruik ervan voor commerciële doeleinden, is alleen toegestaan met schriftelijke toestemming van *WilTec Wildanger Technik GmbH* vooraf.