

Manual de instrucciones

Bomba para estanques serie NEO

51000–51011



Imágenes similares, pueden variar según el modelo

Lea atentamente las instrucciones de funcionamiento e indicaciones de seguridad contenidas en este manual antes de usar por primera vez el dispositivo.

Queda reservado el derecho a modificaciones técnicas.

A través de un proceso de mejora continuo, imágenes, pasos a seguir y datos técnicos pueden verse afectados y variar ligeramente.



Las informaciones contenidas en este documento pueden ser en cualquier momento y sin previo aviso modificadas. Ninguna parte de este documento puede ser, sin autorización previa y por escrito, copiada o de otro modo reproducida. Quedan reservados todos los derechos.

La empresa WilTec Wildanger Technik GmbH no asume ninguna responsabilidad sobre posibles errores contenidos en este manual de instrucciones o en el diagrama de conexión del dispositivo.

A pesar de que la empresa WilTec Wildanger Technik GmbH ha realizado el mayor esfuerzo posible para asegurarse de que este manual de instrucciones sea completo, preciso y actual, no se descarta que pudieran existir errores.

En el caso de que usted encontrara algún error o quisiera hacernos una sugerencia para ayudarnos a mejorar, estaremos encantados de escucharle.

Envíenos un e-mail a:

service@wiltec.info

o utilice nuestro formulario de contacto:

<https://www.wiltec.de/contacts/>

La versión actual de este manual de instrucciones disponible en varios idiomas la puede encontrar en nuestra tienda online:

<https://www.wiltec.de/docsearch>

Nuestra dirección postal es:

WilTec Wildanger Technik GmbH
Königsbenden 12
52249 Eschweiler

Para la devolución de su mercancía en caso de cambio, reparación u otros fines, utilice la siguiente dirección. ¡Atención! Para garantizar un proceso de reclamación o devolución libre de complicaciones, por favor, póngase en contacto con nuestro equipo de atención al cliente antes de realizar la devolución.

Departamento de devoluciones
WilTec Wildanger Technik GmbH
Königsbenden 28
52249 Eschweiler

E-mail: **service@wiltec.info**

Tel: +49 2403 55592-0

Fax: +49 2403 55592-15



Introducción

Muchas gracias por haberse decidido a comprar este producto de calidad. Para minimizar el riesgo de lesiones, le rogamos que tome algunas medidas básicas de seguridad siempre que usted utilice este dispositivo. Por favor, lea detenidamente y al completo este manual de instrucciones y asegúrese de haberlo entendido.

Guarde bien este manual de instrucciones.

Indicaciones de seguridad

PRECAUCIÓN

- En el entorno de aguas estancadas, estanques de jardín o piscinas naturales el dispositivo solo puede utilizarse con un interruptor diferencial automático que tenga una corriente nominal de disparo de hasta 30 mA (según la norma VDE 0100, parte 702 y 738).
- El dispositivo no es adecuado para ser utilizado en piscinas de natación, piscinas infantiles de cualquier tipo u otro lugar con agua en el que pudieran estar presentes personas durante su funcionamiento. No está permitido un funcionamiento del dispositivo en zonas de peligro o de riesgo con presencia de personas. En caso de duda, consulte a un técnico electricista.
- Este dispositivo no ha sido concebido para ser manipulado por personas (incluidos niños) con capacidades físicas, sensoriales o mentales reducidas, que no tengan la experiencia y/o conocimientos necesarios para ello, a menos que estos sean supervisados o hayan recibido instrucciones por parte de una persona responsable tanto de su seguridad como del dispositivo.
- Los niños deben ser supervisados en todo momento para asegurarse de que no juegan con el dispositivo.

ATENCIÓN

- Lleve a cabo una inspección visual del dispositivo antes de cada uso. No utilice el dispositivo cuando los mecanismos de seguridad estén deteriorados o desgastados. Nunca desactive los mecanismos de seguridad.
- Utilice el dispositivo únicamente para los fines descritos en este manual de instrucciones.
- Usted es responsable de la seguridad en el área de trabajo.
- En caso de que el cable o el enchufe estuvieran dañados a causa de factores externos, estos no deben ser reparados, si no que deben sustituirse por unos nuevos. Esta tarea solo puede ser llevada a cabo por un técnico electricista.
- El voltaje indicado en la placa de identificación del dispositivo, 230 V de corriente alterna, debe corresponderse con el voltaje de red suministrado.
- No elevar, transportar o fijar nunca el dispositivo por el cable.
- Asegúrese de que las conexiones eléctricas estén ubicadas en zonas libres de humedad y de riesgo de ser inundadas.
- Extraiga el enchufe antes de realizar cualquier trabajo en el dispositivo.
- Evite que el dispositivo sea expuesto a un chorro directo de agua o a lluvia.
- El usuario es el responsable del cumplimiento de las normas de seguridad e instalación relativas al dispositivo. En caso de duda, consulte a un técnico electricista.
- El usuario debe tomar las medidas adecuadas (p. ej. instalación de un sistema de alarma, bomba de reserva, etc.) para evitar daños provocados por inundaciones en estancias en caso de un mal funcionamiento del dispositivo.
- Ante una avería del dispositivo, debe tenerse en cuenta que los trabajos de reparación en el mismo solo pueden ser llevados a cabo por personal técnico cualificado.
- El dispositivo no puede funcionar en seco ni con la tubería de aspiración completamente cerrada. Ante daños producidos por un funcionamiento en seco del dispositivo, la garantía del fabricante expiraría.
- El dispositivo no puede ser utilizado para su funcionamiento en piscinas.
- El dispositivo no puede ser instalado en el circuito de circulación del agua corriente.

ADVERTENCIA:

Lea al completo estas advertencias e indicaciones de seguridad. El incumplimiento de estas indicaciones de seguridad e instrucciones puede provocar descargas eléctricas, incendios o lesiones graves. Guarde bien estas indicaciones de seguridad e instrucciones para futuras consultas.

Resistencia

La temperatura del líquido bombeado no debe superar los +35 °C en funcionamiento continuo. Con esta bomba no se pueden bombear líquidos agresivos (como ácidos, soluciones alcalinas, filtraciones de ensilados, etc.) ni líquidos que contengan sustancias abrasivas (p. ej. arena).

Conexión eléctrica

- La conexión eléctrica se realiza a través de un enchufe con toma de tierra de 230 V~50 Hz. Protección mínima de 6 A.
- El motor de esta bomba está protegido contra sobrecargas y bloqueos mediante una protección térmica incorporada. En caso de sobrecalentamiento, la protección desconecta automáticamente la bomba que, una vez refrigerada, se vuelve a conectar.

Instalación de la bomba

Coloque la bomba bajo el agua y asegúrese al hacerlo de que no entre agua en la toma de conexión.

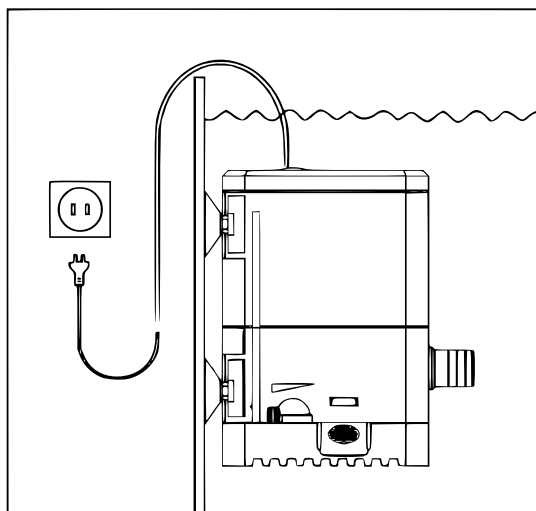


Figura 1

La bomba debe instalarse de la siguiente manera: bien en una posición fija con las tuberías fijas o en una posición fija con tuberías flexibles.

Uso de la bomba como bomba sumergible (véase Fig. 1)

Sumerja completamente la bomba en el estanque para que se rellene de agua. Para evitar que la bomba se obstruya, colóquela sobre el lodo del estanque. La bomba arrancará en cuanto el enchufe sea conectado a la corriente.



Puesta en funcionamiento

Después de haber leído detenidamente estas instrucciones de instalación y funcionamiento usted ya puede poner en marcha su nueva bomba prestando atención a los siguientes puntos:

1. Compruebe que los conductos de presión estén correctamente conectados.
2. Asegúrese de que la conexión eléctrica es de 230 V~50 Hz.
3. Compruebe que el enchufe y la toma de corriente se encuentren en perfecto estado.
4. Asegúrese de que las conexiones eléctricas no están húmedas y de que el agua no puede alcanzarlas.
5. Coloque la bomba debajo de la superficie del agua.
6. Evite el funcionamiento de la bomba en seco.
7. No utilice la bomba sin cesta de filtro.

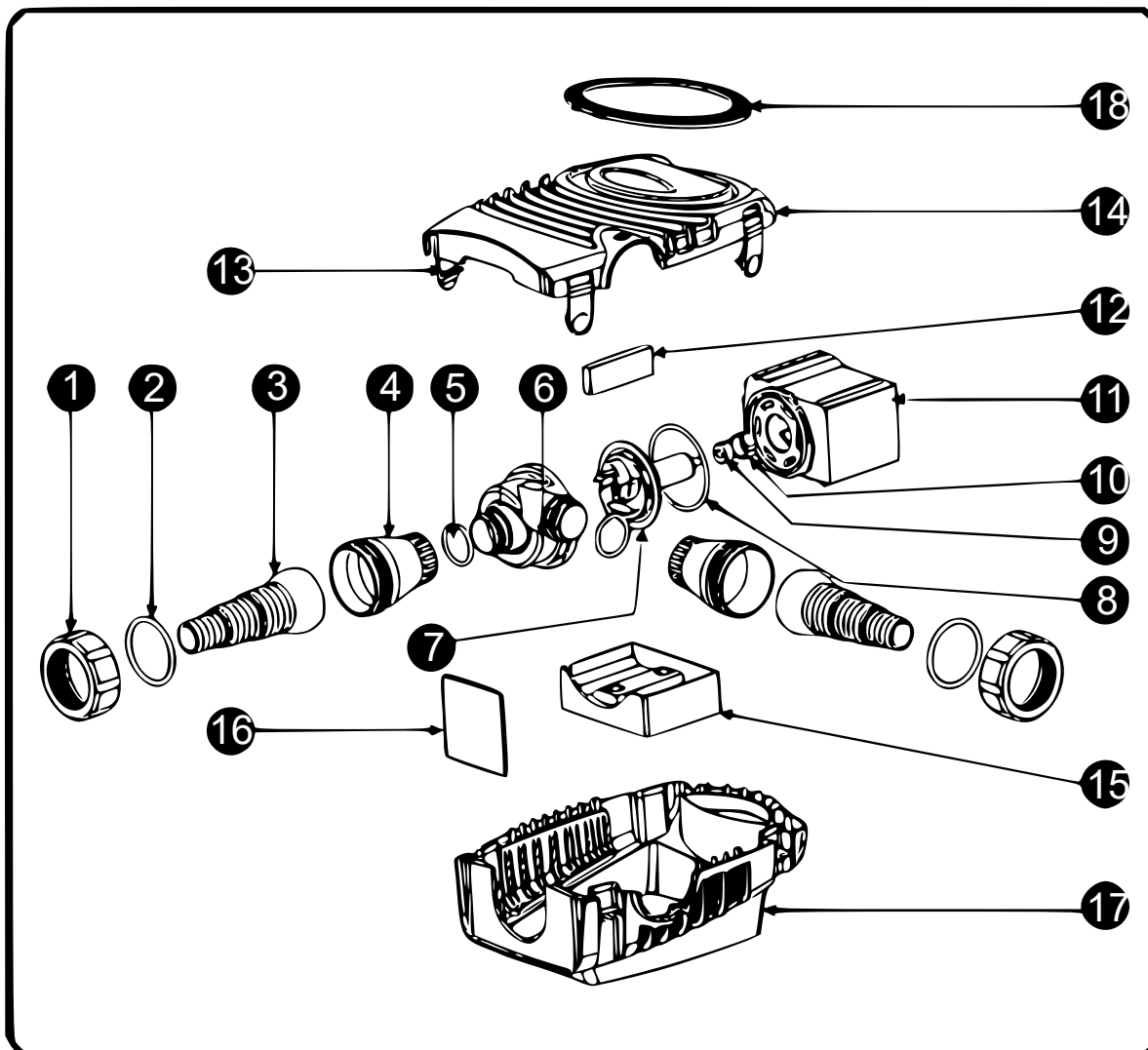
Mantenimiento

- Esta bomba para estanques es un producto de calidad probada que ha sido sometido a estrictas inspecciones finales.
- Para una larga vida útil y un funcionamiento ininterrumpido, recomendamos realizar controles periódicos del dispositivo y llevar a cabo trabajos de mantenimiento, como limpiezas regulares.

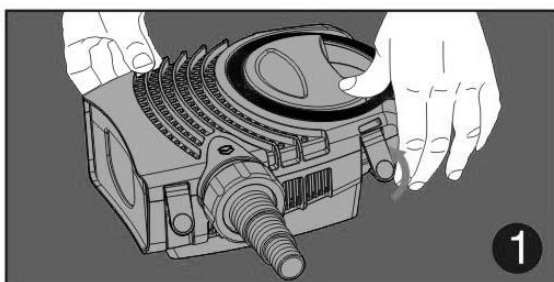
Hibernación

1. Extraiga la bomba del agua y desenchúfela de la corriente.
2. Limpie la bomba como se describe en el manual.
3. Revise la bomba en busca de defectos o daños que hubiera podido sufrir durante su periodo de funcionamiento.
4. Almacene la bomba en un recipiente con agua, de ser posible, y colóquela en un lugar protegida de heladas.

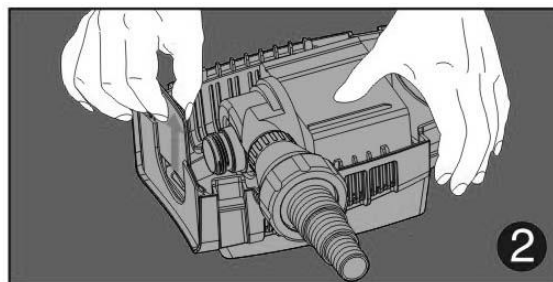
Despiece, lista de piezas y construcción



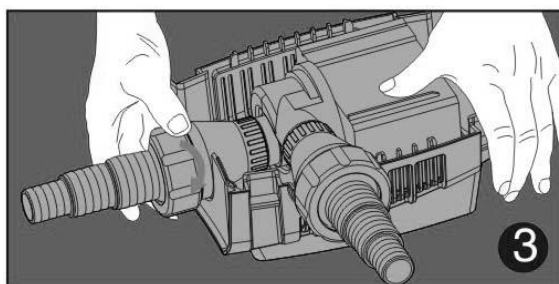
Nº	Denominación	Nº	Denominación
1	Tornillería	10	Carcasa del rodamiento
2	O-Ring grande	11	Motor
3	Boquilla escalonada de manguera	12	Goma de seguridad
4	Adaptador	13	Clip de seguridad
5	O-Ring pequeño	14	Cesta de filtro superior
6	Carcasa de la bomba	15	Emplazamiento del motor
7	Rotor	16	Cierre de entrada
8	O-Ring del rotor	17	Cesta de filtro inferior
9	Rodamiento del rotor	18	Anillo cesta de filtro



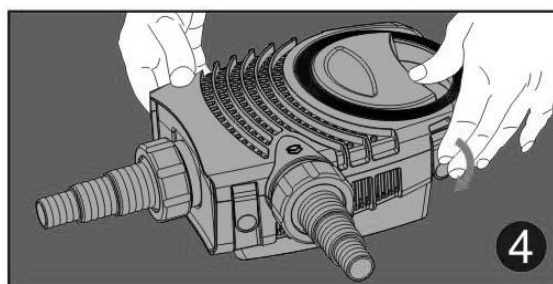
Afloje los 4 clips de sujeción y tire de ellos a la vez para abrir la cesta del filtro superior.



Para utilizar la boquilla escalonada de la manguera de entrada, retire la tapa (pieza 16 del despiece).



Instale la boquilla escalonada de manguera como se muestra en la figura.



Coloque la cesta de filtro superior de nuevo en la bomba y cierre los clips de sujeción.

Especificaciones técnicas

Número de artículo	Modelo	Potencia absorbida (W)	Máx. caudal (l/h)	Altura de entrega (m)
51000	NEO2800	10	3000	2
51001	NEO3800	20	3600	2,8
51002	NEO4800	30	4500	4
51003	NEO5800	40	5200	4,8
51004	NEO5000	30	5000	3,3
51005	NEO6000	40	6000	4,2
51006	NEO7000	50	7000	4,6
51007	NEO8000	70	8000	5,6
51008	NEO10000	80	10.000	6,0
51009	NEO12000	100	12.000	6,5
51010	NEO14000	120	14.000	7
51011	NEO16000	140	16.000	7,5

- Alimentación: 230 V~50 Hz
- Longitud del cable (m): 10
- Tamaño de partículas (mm): 6
- Conexiones de manguera (mm): 25 / 33 / 38 (1"-1½")

Normativa sobre la gestión de residuos de aparatos eléctricos y electrónicos

Las directrices de la Unión Europea en materia de gestión de residuos de aparatos eléctricos y electrónicos (RAEE, 2012/19/EU) ya se aplican a lo establecido sobre este tipo de residuos.

Todos aquellos equipos y dispositivos de WilTec afectados por esta normativa han sido marcados con el símbolo de un contenedor de basura tachado. Este símbolo indica que el aparato no debe ser desechado a través de los residuos domésticos.

La empresa WilTec Wildanger Technik GmbH ha sido registrada bajo el número DE45283704 por el organismo competente alemán.

La gestión de residuos de aparatos eléctricos y electrónicos usados se realiza, en los países de la Unión Europea, a través de un sistema de recogida especial.

El símbolo que usted encontrará en el producto, o en su embalaje, señala que este no debe de ser desechado de manera normal a través de los residuos domésticos, sino que debe ser entregado para su reciclaje a través de un punto de recogida especial existente para estos aparatos. A través de su contribución con una correcta gestión de este tipo de residuos usted está apoyando y favoreciendo la conservación del medio ambiente y contribuyendo a preservar la salud de sus semejantes. Precisamente, salud y medio ambiente están amenazados por una incorrecta gestión de los residuos.



El reciclaje de materiales ayuda a reducir el consumo de materias primas.

Usted puede encontrar otras informaciones relativas al reciclaje de este producto a través de puntos de información en su municipio, del organismo encargado de la gestión de residuos existente en el mismo, o de la tienda donde usted ha adquirido dicho producto.

Domicilio social:
 WilTec Wildanger Technik GmbH
 Königsbenden 12 / 28
 D-52249 Eschweiler

AVISO IMPORTANTE:



La reproducción total o parcial, así como cualquier uso comercial que se le pudiera dar a este manual, al todo o alguna de sus partes, solo mediante autorización escrita por parte de la empresa WilTec Wildanger Technik GmbH.