

# Gebruikershandleiding

## SuperECO-vijverpomp NEO-serie

51000–51011



*Afgebeeld product kan per model enigszins afwijken*

Vóór ingebruikname de handleiding en veiligheidsvoorschriften lezen en toepassen!

Onder voorbehoud van technische aanpassingen!

Vanwege constante technische ontwikkelingen kunnen afbeeldingen, het stappenplan en technische gegevens enigszins afwijken.



De informatie in dit document kan te allen tijde zonder aankondiging vooraf gewijzigd worden. Het is niet toegestaan dit document zonder schriftelijke toestemming vooraf te kopiëren of op welke manier dan ook (deels) te vermenigvuldigen. Alle rechten zijn voorbehouden.

*WilTec Wildanger Technik GmbH* is niet aansprakelijk voor eventuele fouten in deze gebruiksaanwijzing of de daaraan aangesloten overzichten en schema's.

Hoewel *WilTec Wildanger Technik GmbH* met de grootst mogelijke zorg deze gebruikershandleiding heeft samengesteld, zodat deze volledig, foutloos en actueel is, kunnen fouten niet uitgesloten worden. Heeft u een fout in deze handleiding ontdekt of wilt u ons een tip ter verbetering meedelen, dan vernemen wij deze graag van u.

U kunt een e-mail sturen aan het onderstaand e-mailadres:

[service@wiltec.info](mailto:service@wiltec.info)

of gebruik het contactformulier op onze website:

<https://www.wiltec.de/contacts/>

De actuele versie van deze handleiding is in meerdere talen te vinden in onze webshop:

<https://www.wiltec.de/docsearch>

Ons postadres is:

*WilTec Wildanger Technik GmbH*  
Königsbenden 12  
52249 Eschweiler  
Duitsland

Indien u een product wilt terugsturen ter reclamatie, reparatie, ruiling of om welke reden dan ook, verzoeken wij u het onderstaand adres te gebruiken. Let op! Om een snelle afhandeling van uw retourzending of ruiling te kunnen verwezenlijken, verzoeken wij u in elk geval ons Serviceteam te contacteren alvorens u het product terugzendt. Gebruik hiervoor het onderstaand adres en/of contactgegevens.

Retouren

*WilTec Wildanger Technik GmbH*  
Königsbenden 28  
52249 Eschweiler

E-mail: **service@wiltec.info**

Tel: +49 2403 55592-0 - Fax: +49 2403 55592-15



## Inleiding

Wij danken u voor de aanschaf van dit hoogwaardig product. Om het risico op ongelukken en letsel zo veel mogelijk uit te sluiten, verzoeken wij u te allen tijde de basisveiligheidsvoorschriften in acht te nemen bij ingebruikname van dit product. Leest u alstublieft deze gebruikershandleiding zorgvuldig door en stel zeker dat u de inhoud ervan begrepen heeft.

Bewaar deze handleiding zorgvuldig.

### **Pas op!**

- Het gebruik van dit apparaat is bij stilstaande wateren, tuin- en zwembadvisen en/of in de omgeving hiervan uitsluitend toegestaan indien een aardlekschakelaar met een nominale stroomwaarde tot 30 mA aanwezig is.
- Het apparaat mag niet worden gebruikt indien zich mensen in de voornoemde wateren, tuin- en zwembadvisen en overige wateren bevinden ten tijde van het inschakelen en in bedrijf zijn van het apparaat. Voor meer informatie kunt u een elektrisch vakkundige raadplegen.
- Dit apparaat mag niet door personen met een mentale, geestelijke, zintuigelijke of fysieke beperking of personen met gebrek aan ervaring en/of kennis worden gebruikt (hieronder ook kinderen), tenzij deze door een persoon worden bijgestaan en/of begeleid, die de veiligheid van deze personen kan garanderen of hen correct kan informeren over het juiste gebruik van het apparaat.
- Kinderen dienen altijd onder toezicht van een volwassen persoon te staan, zodat kan worden voorkomen dat zij met het apparaat spelen.

### **Let op!**

- Vóór gebruik het apparaat regelmatig controleren. Gebruik het apparaat niet indien veiligheidssystemen van het apparaat beschadigd of versleten zijn. Zet veiligheidssystemen nooit buiten werking.
- Gebruik het apparaat uitsluitend voor het doel waarvoor het bestemd is, zoals aangegeven in deze handleiding.
- U bent verantwoordelijk voor de veiligheid van de omgeving waar het apparaat gebruikt wordt.
- Mocht de stroomkabel vanwege externe factoren beschadigd raken, mag deze niet gerepareerd of gedeeltelijk hersteld worden! De beschadigde kabel dient volledig vervangen te worden door een nieuwe stroomkabel. Het vervangen van de kabel mag uitsluitend door gekwalificeerd personeel of een elektrospecialist gedaan worden.
- De stroomspanning van 230 V die op het fabrieksetiket van het apparaat is aangeduid dient overeen te komen met de daadwerkelijk aanwezige netspanning.
- Het apparaat mag nooit aan de stroomkabel getild, getransporteerd, opgehangen of bevestigd worden.
- U dient zeker te stellen dat stopcontacten en andere stroomvoorzieningseenheden buiten het bereik van overstromingen liggen of tegen vochtigheid beschermd zijn.
- Trek altijd de stroomkabel uit het stopcontact voordat u aan het apparaat werkt of reparaties uitvoert.
- U dient te voorkomen dat het apparaat aan directe waterstralen of regen wordt blootgesteld.
- De gebruiker is verantwoordelijk voor het naleven van de plaatselijk geldende veiligheids- en installatievoorschriften. Raadpleeg indien nodig een elektrotechnisch specialist.
- De gebruiker is zelf verantwoordelijk voor het nemen van gepaste maatregelen (bijv. installatie van een alarmsysteem, reservepomp, etc.) om schade door het overstromen van ruimtes als gevolg van een storing of defect aan het apparaat uit te kunnen sluiten.
- In geval van een storing of defect aan het apparaat, mogen reparatiewerkzaamheden aan het apparaat alleen door gekwalificeerd personeel dan wel een elektricien uitgevoerd worden.
- Het apparaat mag nooit leeglopen of gebruikt worden met een volledig gesloten aanzuigleiding. Schade ontstaan door drooglopen van de pomp wordt niet door de garantie afgedekt.
- Het is mag niet in of bij zwembaden gebruikt worden.
- Het apparaat mag niet in de drinkwatercirculatie ingebouwd worden.

**⚠ Waarschuwing!** Leest u alle veiligheidsvoorschriften en aanwijzingen. Het niet in acht nemen van de veiligheidsvoorschriften kan tot stroomschokken, brand en/of zwaar letsel leiden. Bewaar alle veiligheidsvoorschriften en aanwijzingen voor toekomstige raadpleging.

### Bestendigheid

De maximale watertemperatuur van +35 °C mag bij een constante watertoevoer niet overschreden worden. Met deze pomp mogen geen agressieve, gasvormige of explosieve vloeistoffen worden afgevoerd. Ook wrijvende stoffen (zand, etc.) dienen vermeden te worden.

### Elektrische aansluiting

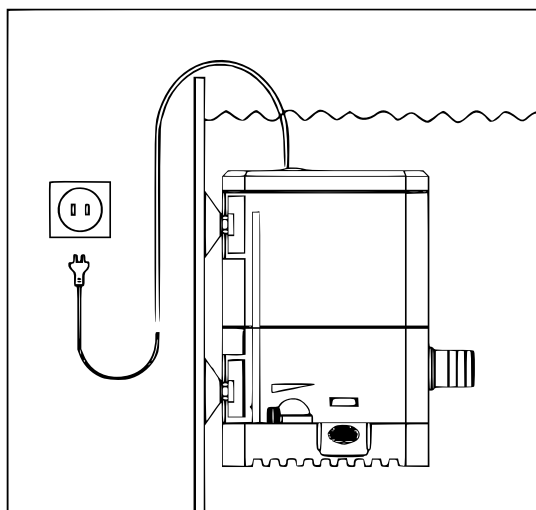
- Het apparaat mag alleen aan een geaard stopcontact met 230 V ~ 50 Hz spanning aangesloten worden. De zekering dient minimaal 6 A te bedragen.
- Het apparaat is tegen overbelasting en blokkeren van de motor beschermd door middel van een intern aangebracht thermisch beveiligingselement. Bij oververhittingsgevaar schakelt het oververhittingsbeschermelement de pomp automatisch uit. Na een afkoelperiode wordt de pomp automatisch weer ingeschakeld.

### Netaansluiting

Het apparaat is fabrieksaf voorzien van een netsnoer met geaarde stekker. Sluit het apparaat uitsluitend op een geaard stopcontact met een netspanning van 230 V ~ 50 Hz aan. U dient met zekerheid vast te stellen dat het stopcontact met een zekering van minimaal 6 A beschermd is. De pomp is na het insteken van de stekker direct startklaar.

### ⚠ Installatie

Zet de pomp in het water en verleg de kabel dusdanig dat er met zekerheid geen water in het stopcontact kan komen. Zorg er tevens voor dat er geen luchtbellen in de slangen aanwezig zijn.



Afbeelding 1

De pomp kan op twee manieren worden geïnstalleerd: in een vaste positie met een vaste leiding of in vaste positie met een flexibele leiding.



## Gebruik als ingedompelde pomp (zie afb. 1)

De pomp kan volledig in water ondergedompeld worden, zodat het zich met water kan vullen. Om de pomp tegen verstoppingen te beschermen, plaatst u het boven het vijverslib. De pomp start zodra u de stekker in het stopcontact steekt.

## Ingebruikname

Nadat u de installatie- en gebruiksaanwijzingen volledig gelezen heeft, kunt u met inachtneming van onderstaande aanwijzingen de pomp in gebruik gaan nemen:

1. Controleer of de drukleiding op de juiste wijze is aangesloten.
2. Controleer of de stroomaansluiting 230 V~50 Hz bedraagt.
3. Controleer of het stopcontact in goede gebruikstoestand verkeert.
4. Stel met zekerheid vast dat er op geen enkele manier water in het stopcontact kan stromen.
5. Stel de pomp onder het wateroppervlak op.
6. Voorkom het drooglopen van de pomp.
7. Gebruik de pomp nooit zonder filterkorf!

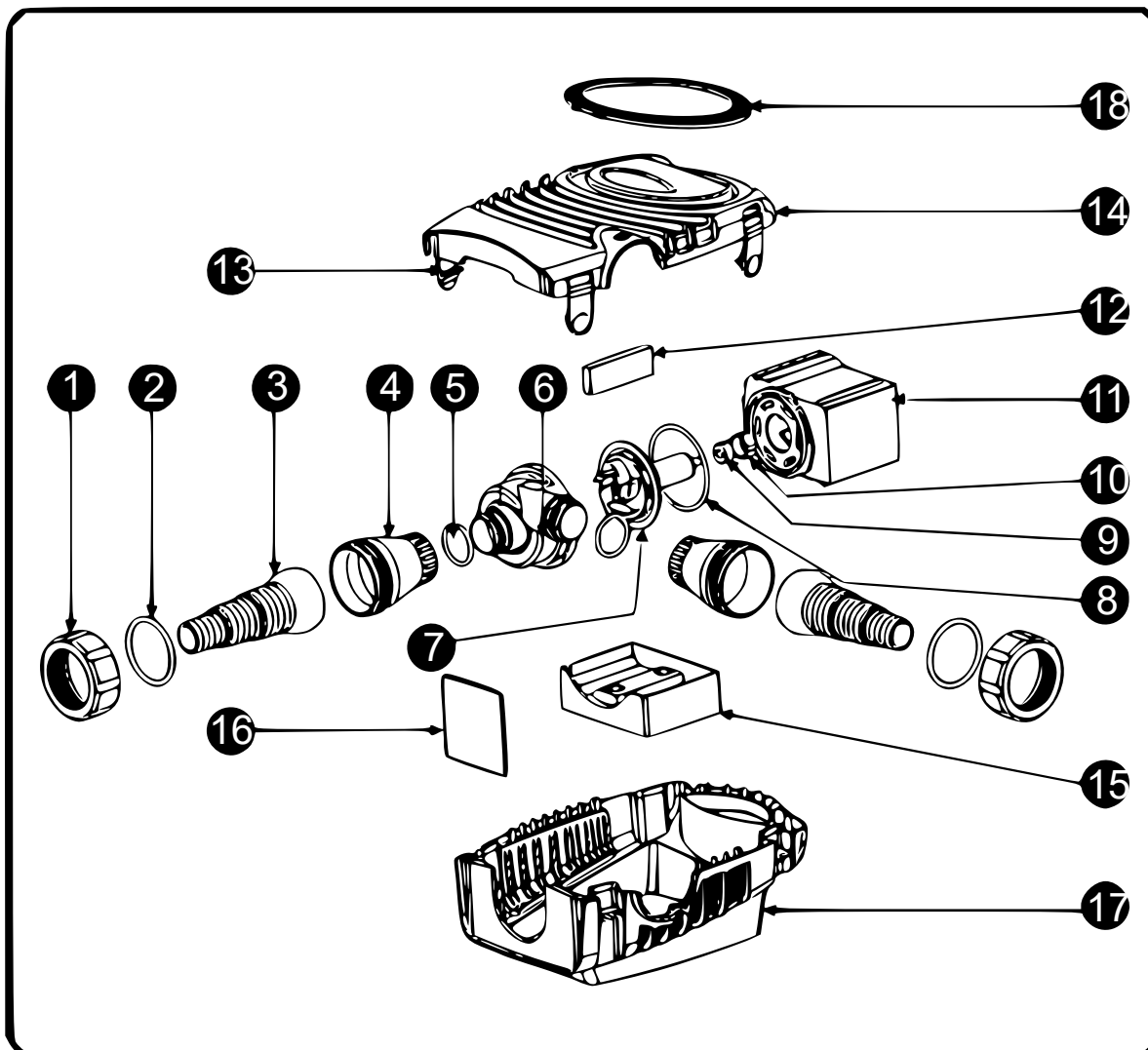
## Onderhoud

- Deze vijverpomp is een gewaardeerd kwaliteitsproduct dat aan strenge eindcontroles is onderworpen.
- Voor een langere levensduur en een ononderbroken werking wordt u aangeraden het apparaat regelmatig te controleren en te onderhouden.
- Reinig het apparaat regelmatig om een probleemloze functionaliteit van het apparaat te waarborgen. Wij raden een wekelijkse reiniging van de pomp aan.

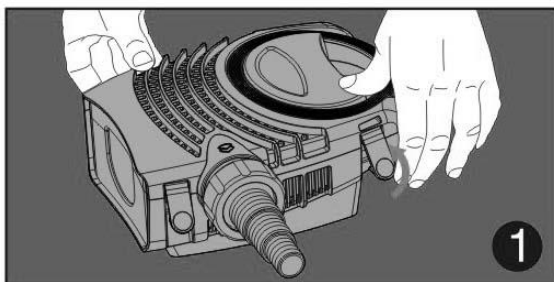
## Opslag in de wintermaanden

- Zorg ervoor dat de pomp van de netspanning afgehaald is en neem deze vervolgens uit het water.
- Reinig de pomp zoals in deze handleiding beschreven is.
- Controleer de pomp op eventuele beschadigingen, zoals scheuren of barsten in de behuizing.
- Zorg ervoor dat de pomp op een veilige plaats wordt bewaard, waar het tegen bevriezing beschermd is. In optimaal geval bewaart u de pomp in een met water gevulde bak. Let ook hierbij op dat er geen risico voor bevriezing van het water aanwezig is.

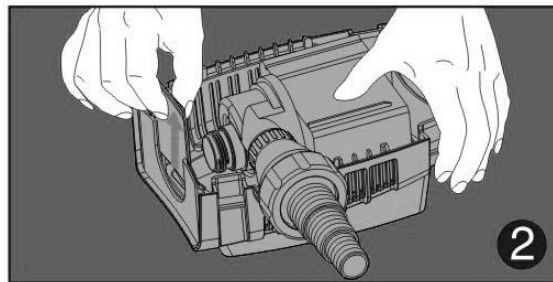
## Explosietekening, onderdelenlijst en opbouw



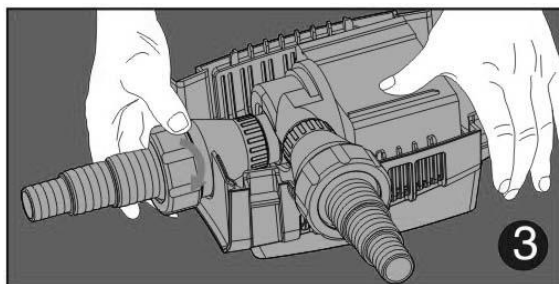
Nr.	Betekening	Nr.	Betekening
1	Opschroefring	10	Behuizing kogellager
2	Grote O-vormige ring	11	Motor
3	Slangmondstuk	12	Veiligheidsrubbers
4	Opzetstuk	13	Veiligheidsclips
5	Kleine O-vormige ring	14	Bovenste filterkorf
6	Behuizing pomp	15	Motorbasis
7	Rotor	16	Vergrendeling
8	O-Ring des rotors	17	Onderste filterkorf
9	Rotorlager	18	Filterkorfring



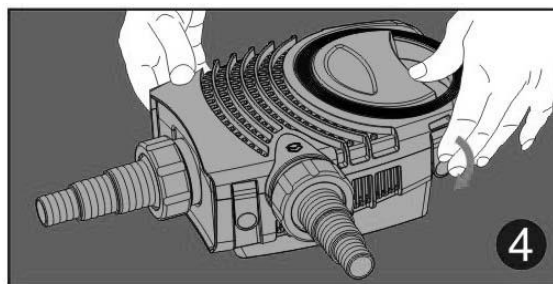
Haal de vier klemmen clips los en trek gelijkmatig om het filterkorf te openen.



Indien u het toevoerslangmondstuk gebruikt, verwijder de vergrendeling (deel 16 van de explosielijst)



Installeer het slangmondstuk zoals weergegeven op afb. 3.



Zet de bovenste filterkorf weer op de pomp en sluit de clips.

### Technische gegevens

Artikelnr.	Model	Vermogen (W)	Max. doorstroomhoeveelheid ( $\frac{1}{h}$ )	Doorstroomhoogte (m)
51000	NEO2800	10	3000	2
51001	NEO3800	20	3600	2,8
51002	NEO4800	30	4500	4
51003	NEO5800	40	5200	4,8
51004	NEO5000	30	5000	3,3
51005	NEO6000	40	6000	4,2
51006	NEO7000	50	7000	4,6
51007	NEO8000	70	8000	5,6
51008	NEO10000	80	10.000	6,0
51009	NEO12000	100	12.000	6,5
51010	NEO14000	120	14.000	7
51011	NEO16000	140	16.000	7,5

- **Stroomvoorziening:** 230 V~50 Hz
- **Kabellengte (m):** 10
- **Groote van deeltjes (mm):** 6
- **Slangaansluitingen (mm):** 25 / 33 / 38 (1"-1½")

## Afvalverwerkingsvoorschriften

De EU-richtlijn (2012/19/EU, WEEE) ter inzameling en verwerking van (oude) elektrische apparaten regelt de inzameling van oude elektrische en elektronische apparaten binnen de EU en is ook op nationaal niveau geratificeerd.

Alle *WilTec*-apparaten die onder de WEEE-richtlijn vallen zijn met het doorkruiste containersymbool aangeduid. Dit symbool geeft aan dat het apparaat niet met het huishoudelijk afval weggegooid mag worden.

*Wiltec Wildanger GmbH* is in het Duitse EAR-afvalregister geregistreerd onder het WEEE-registratienummer DE45283704.

Inzameling en verwerking van gebruikte elektrische en elektronische apparaten is toepasbaar in alle landen van de Europese Unie en overige landen die over een nationaal inzamel- en verwerkingssysteem beschikken. Het symbool dat op het apparaat of de verpakking ervan is afgebeeld, geeft aan dat het product niet met het huishoudelijke afval gecombineerd mag worden. Het product dient naar een afvalverwerkingslocatie te worden gebracht, waar het recycelen van elektrische en elektronische apparaten wordt verzorgd.

Met uw bijdrage aan het correct verwerken van elektrisch afval helpt u mee aan het beschermen van het milieu en de gezondheid van uw medemens. Milieu en gezondheid worden door het verkeerd verwerken van elektrisch afval in gevaar gebracht. Eveneens helpt het recycelen van materialen het onnodig verbruik van grondstoffen te verminderen.

Verdere informatie over het recycelen van dit product verkrijgt u bij uw gemeente, op de website van de rijksoverheid en/of bij de verkoper waar u het product gekocht heeft.



Adres:  
*WilTec Wildanger Technik GmbH*  
Königsbenden 12 / 28  
52249 Eschweiler  
Duitsland

## Belangrijk:

Het op welke manier dan ook kopiëren van deze handleiding en/of gebruik ervan voor commerciële doeleinden, is uitsluitend toegestaan met vooraf verkregen schriftelijke toestemming van *WilTec Wildanger Technik GmbH*.