

Bedienungsanleitung

Transportwagen

51182



Abbildung ähnlich, kann je nach Modell abweichen

Bitte lesen und beachten Sie vor der Inbetriebnahme die Bedienungsanleitung und Sicherheitshinweise!

Technische Änderungen vorbehalten!

Durch stetige Weiterentwicklungen können Abbildungen, Funktionsschritte und technische Daten geringfügig abweichen.



Die in diesem Dokument enthaltenen Informationen können sich jederzeit ohne vorherige Ankündigung ändern. Kein Teil dieses Dokuments darf ohne die vorherige schriftliche Einwilligung kopiert oder in sonstiger Form vervielfältigt werden. Alle Rechte bleiben vorbehalten.

Die WilTec Wildanger Technik GmbH übernimmt keine Haftung für eventuelle Fehler in diesem Benutzerhandbuch oder den Anschlussdiagrammen.

Obwohl die WilTec Wildanger Technik GmbH die größtmöglichen Anstrengungen unternommen hat, um sicherzustellen, dass dieses Benutzerhandbuch vollständig, fehlerfrei und aktuell ist, können Fehler nicht ausgeschlossen werden.

Sollten Sie einen Fehler gefunden haben oder uns einen Vorschlag zur Verbesserung mitteilen wollen, dann freuen wir uns darauf von Ihnen zu hören.

Schreiben Sie uns eine E-Mail an:

service@wiltec.info

oder verwenden Sie unser Kontaktformular:

<https://www.wiltec.de/contacts/>

Die aktuelle Version dieser Anleitung in mehreren Sprachen finden Sie in unserem Onlineshop unter:

<https://www.wiltec.de/docsearch>

Unsere Postadresse lautet:

WilTec Wildanger Technik GmbH
Königsbenden 12
52249 Eschweiler

Für die Rücksendung Ihrer Ware zum Umtausch, zur Reparatur oder für andere Zwecke verwenden Sie bitte die folgende Adresse. Achtung! Um einen reibungslosen Ablauf Ihrer Reklamation oder Ihrer Rückgabe zu gewährleisten, kontaktieren Sie vor der Rücksendung unbedingt unser Serviceteam.

Retourenabteilung
WilTec Wildanger Technik GmbH
Königsbenden 28
52249 Eschweiler

E-Mail: **service@wiltec.info**

Tel: +49 2403 55592-0

Fax: +49 2403 55592-15



Einleitung

Vielen Dank, dass Sie sich zum Kauf dieses Qualitätsproduktes entschieden haben. Um das Verletzungsrisiko zu minimieren, bitten wir Sie, stets einige grundlegende Sicherheitsvorkehrungen zu treffen, wenn Sie dieses Produkt verwenden. Bitte lesen Sie diese Bedienungsanleitung sorgfältig durch und vergewissern Sie sich, dass Sie sie verstanden haben.

Bewahren Sie diese Bedienungsanleitung gut auf.

Das Innere dieses Gerätes enthält keine durch Benutzer zu wartenden Teile. Überlassen Sie Wartung, Abgleich und Reparatur qualifiziertem Fachpersonal. Im Falle eines Fremdeingriffs erlischt die 2-jährige Gewährleistungszeit! Bewahren Sie diese Bedienungsanleitung gut auf.

Wichtige Sicherheitshinweise

- Beladen Sie den Wagen nicht mit einem Gewicht von über 300 kg.
- Lassen Sie Kinder den Wagen nicht ohne Aufsicht benutzen. Der Wagen ist kein Spielzeug.
- Beladen Sie die Ladefläche des Wagens gleichmäßig.
- Laden Sie keine Gegenstände auf das Gitter. Senken Sie das Gitter ab, wenn Sie den Wagen beladen wollen.
- Verwenden Sie den Wagen im Fall von beschädigten, zerstörten oder falsch angebrachten Teilen nicht. Der Wagen sollte erst nach Behebung aller Mängel (z. B. durch Verwendung von Ersatzteilen) wieder benutzt werden.
- Verwenden Sie den Wagen nicht mit oder auf Gegenständen, die die Luftreifen beschädigen können. Die Luftreifen sollten mit nicht mehr als 2,06 bar (30 psi) befüllt werden.
- Heben Sie diese Anleitung sicher auf.

Zusammenbau

Folgende Werkzeuge werden für den Aufbau benötigt:

- Schlitzschraubendreher,
- 8- und 12-mm-Maulschlüssel und/oder
- zwei mittelgroße verstellbare Schraubenschlüssel.

Ziehen Sie während des Zusammenbaus die Explosionszeichnung sowie die Teileliste zu Rate.

- **Schritt 1:** Drehen Sie das Wagenbett zunächst um und platzieren Sie es auf Teilen des Kartons, um Beschädigung des Untergrunds zu vermeiden.
- **Schritt 2:** Befestigen Sie die hintere Stützordnung mit Hilfe der 8×23-mm-Stützschaube (**25**) sowie der 8-mm-Mutter (**21**) am Wagenbett. Befestigen Sie den Hinterachsträger an der Rückseite des Wagenbetts und anschließend die rechte und linke Stützstrebe. Ziehen Sie alle Muttern fest an.
- **Schritt 3:** Es gibt vier Schulterschrauben – drei kurze und eine lange. Stellen Sie sicher, dass Sie die lange Pass-Schulterschraube (8 × 25 mm) im vorderen Zentrum des Lenkmechanismus verwenden. Bauen Sie die vordere Stützordnung vollständig zusammen, bevor Sie sie an dem Wagenbett befestigen.
 - a) Verbinden Sie den Lenkungsstecker mit den beiden Achsenführungen, indem Sie die 8×23-mm-Stützbolzen (kurz) (**25**), 8-mm-Unterlegscheiben (**20**) und 8-mm-Muttern (**21**) verwenden.
Hinweis: Platzieren Sie den Lenkungsstecker oberhalb der beiden Achsenführungen.
 - b) Platzieren Sie den Bügel auf den Vorderachsträger und sichern Sie den Lenkungsstecker, indem Sie den 8×23-mm-Stützbolzen (kurz) (**25**), die 8-mm-Unterlegscheibe (**20**) und die 8-mm-Mutter (**21**) verwenden.



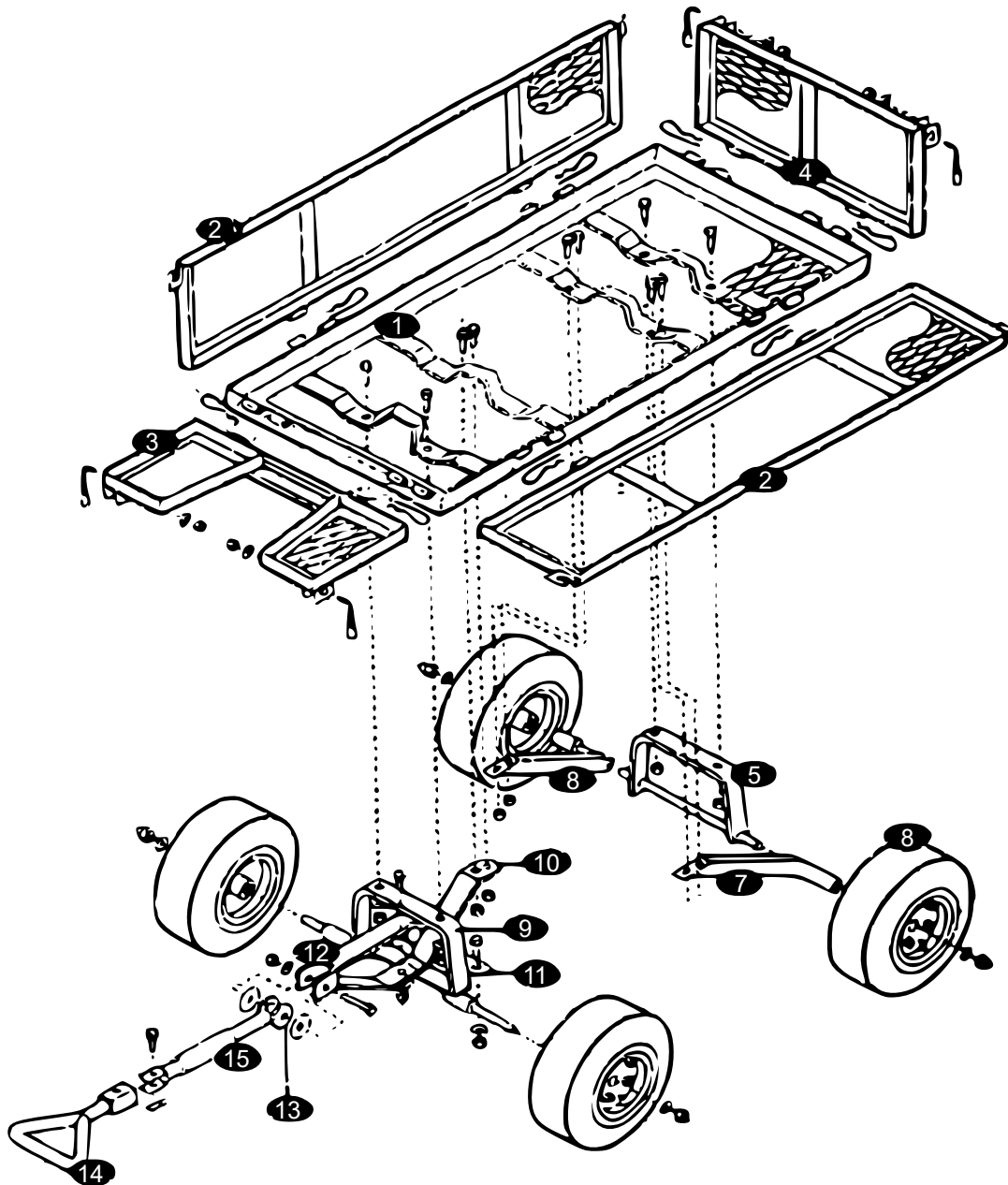
- c) Verbinden Sie die zentrale Vorderachsstütze mit dem Aufbau wie dargestellt. Verwenden Sie hierfür den 8×25-mm-Stützbolzen (lang) **(27)**, die 8-mm-Unterlegscheibe **(20)** und die 8-mm-Mutter **(21)**.
 - d) Montieren Sie die vollständige vordere Stützenanordnung an das Wagenbett, indem Sie die 4 Stützbolzen **(25)**, Muttern **(20)** und Unterlegscheiben **(21)** verwenden.
- **Schritt 4:** Montieren Sie die Reifen in der folgenden Reihenfolge:
 - a) Platzieren Sie einen Reifen mit dem Ventilschaft nach außen auf die Achse.
 - b) Verwenden Sie die 12-mm-Unterlegscheibe und anschließend die 12-mm-Mutter **(22)**, um den Reifen zu befestigen. Ziehen Sie sie fest an.
 - **Schritt 5:** Stellen Sie den Wagen auf die Reifen. Befestigen Sie den Ziehgriff, die Joch-Unterlegscheiben und die Kunststoffkupplung, indem Sie die 8×60-mm-Ziehgriffbolzen **(26)**, die 8-mm-Unterlegscheibe **(20)** und -Mutter **(21)** verwenden.
 - **Schritt 6:** Befestigen Sie die Verriegelungsgriffe mit Hilfe der 8-mm-Unterlegscheiben **(20)** und -Muttern **(21)** am Gitter.

Hinweis: Ziehen Sie die Muttern nicht vollständig an, da sie nach dem Aufbau des Gitters angepasst werden müssen.
 - **Schritt 7:** Verbinden Sie das vordere, hintere, linke und rechte Gitter mit Hilfe von R-Klammern. Bringen Sie die Gitter mit Hilfe des Verriegelungsgriffs in eine aufrechte Position und ziehen Sie die Muttern des Verriegelungsgriffs fest. Achten Sie dabei darauf, dass die Muttern nicht zu fest angezogen sind, um einen reibungslosen Betrieb zu gewährleisten. Platzieren Sie das kleine Gitterfach auf dem Wagen.

Technische Angaben

Max. Belastung (kg)	300
Gewicht (kg)	20
Abmessung (mm)	965 × 510 × 550
Räder (mm)	∅ 270 × 77
Max. Druck (bar)	2,06 (30 psi)

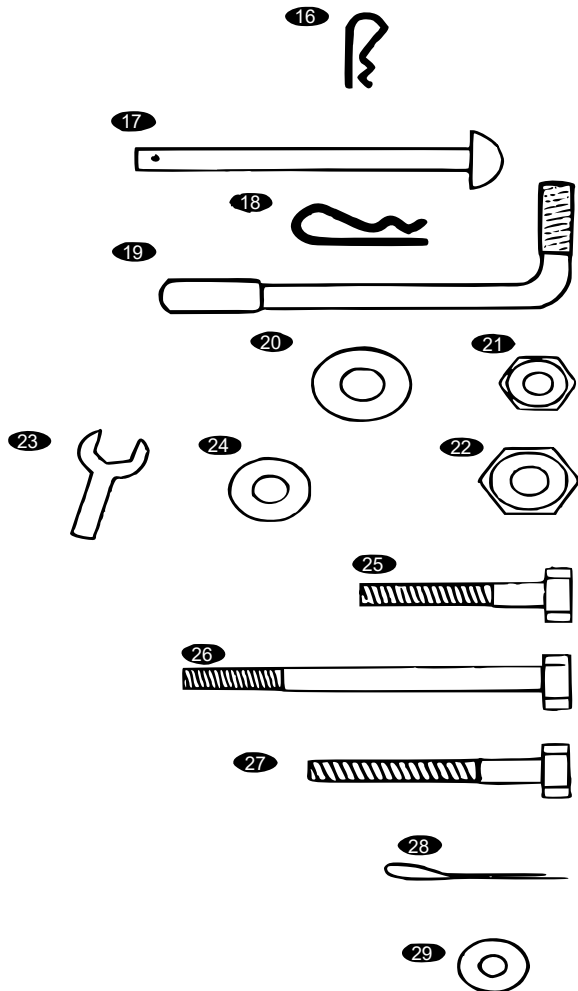
Explosionszeichnung



Nr.	Bezeichnung	Anz.	Nr.	Bezeichnung	Anz.
<i>Hauptrahmentteile</i>			<i>Vordere Stützordnung</i>		
1	Wagenbett	1	9	Vorderachsträger	1
2	Seitenteile	2	10	Mittlere Vorderachsenstrebe	1
3	Frontteil	1	11	Bügel	1
4	Rückenteil	1	12	Lenkungsstecker	1
6	25,4×8,89-cm-Räder	4	13	Kunststoffkupplung	1
<i>Hintere Stützordnung</i>			14	Handgriff	1
5	Hinterachsträger	1	15	Ziehgriff	1

7	Linke Hinterachsenstrebe	1		
8	Rechte Hinterachsenstrebe	1		

Werkzeug und Befestigungsteile für den Zusammenbau



Nr.	Bezeichnung	Anz.
16	R-Klammer	8
17	Handgriff-Sicherungsstift	1
18	R-Klammer	1
19	8-mm-Verriegelungsgriffe, zusammen mit 20 und 21 verwenden	4
20	8-mm-Unterlegscheibe	19
21	8-mm-Mutter mit Verriegelungseinsatz	19
22	12-mm-Radmutter	4
23	Kleiner Schraubenschlüssel	1
24	12-mm-Unterlegscheibe	4
25	8×23-mm-Stützbolzen, zusammen mit 21 verwenden	13
26	8×60-mm-Handgriff-Bolzen, zusammen mit 21 verwenden	1
27	8×25-mm-Stützbolzen	1
28	Klammer	1
29	12-mm-Unterlegscheibe	1

Wichtiger Hinweis:

Nachdruck, auch auszugsweise, und jegliche kommerzielle Nutzung, auch von Teilen der Anleitung, nur mit schriftlicher Genehmigung, der WilTec Wildanger Technik GmbH.