

# Bedienungsanleitung

## Multifunktions Schleifmaschine

51251

**XPO** <sup>the</sup> **tool**  
experts



Abbildung ähnlich, kann je nach Modell abweichen

Bitte lesen und beachten Sie vor der Inbetriebnahme die Bedienungsanleitung und Sicherheitshinweise!

Technische Änderungen vorbehalten!  
Durch stetige Weiterentwicklungen können Abbildungen, Funktionsschritte und technische Daten geringfügig abweichen.



Die in diesem Dokument enthaltenen Informationen können sich jederzeit ohne vorherige Ankündigung ändern. Kein Teil dieses Dokuments darf ohne die vorherige schriftliche Einwilligung kopiert oder in sonstiger Form vervielfältigt werden. Alle Rechte bleiben vorbehalten.

Die WilTec Wildanger Technik GmbH übernimmt keine Haftung für eventuelle Fehler in diesem Benutzerhandbuch oder den Anschlussdiagrammen.

Obwohl die WilTec Wildanger Technik GmbH die größtmöglichen Anstrengungen unternommen hat, um sicherzustellen, dass dieses Benutzerhandbuch vollständig, fehlerfrei und aktuell ist, können Fehler nicht ausgeschlossen werden.

Sollten Sie einen Fehler gefunden haben oder uns einen Vorschlag zur Verbesserung mitteilen wollen, dann freuen wir uns darauf von Ihnen zu hören.

Schreiben Sie uns eine E-Mail an:

[service@wiltec.info](mailto:service@wiltec.info)

oder verwenden Sie unser Kontaktformular:

<https://www.wiltec.de/contacts/>

Die aktuelle Version dieser Anleitung in mehreren Sprachen finden Sie in unserem Onlineshop unter:

<https://www.wiltec.de/docsearch>

Unsere Postadresse lautet:

WilTec Wildanger Technik GmbH  
Königsbenden 12  
52249 Eschweiler

Für die Rücksendung Ihrer Ware zum Umtausch, zur Reparatur oder für andere Zwecke verwenden Sie bitte die folgende Adresse. Achtung! Um einen reibungslosen Ablauf Ihrer Reklamation oder Ihrer Rückgabe zu gewährleisten, kontaktieren Sie vor der Rücksendung unbedingt unser Serviceteam.

Retourenabteilung  
WilTec Wildanger Technik GmbH  
Königsbenden 28  
52249 Eschweiler

E-Mail: **service@wiltec.info**

Tel: +49 2403 55592-0

Fax: +49 2403 55592-15



## Einleitung

Vielen Dank, dass Sie sich zum Kauf dieses Qualitätsproduktes entschieden haben. Um das Verletzungsrisiko zu minimieren, bitten wir Sie, stets einige grundlegende Sicherheitsvorkehrungen zu treffen, wenn Sie dieses Produkt verwenden. Bitte lesen Sie diese Bedienungsanleitung sorgfältig durch und vergewissern Sie sich, dass Sie sie verstanden haben.

Bewahren Sie diese Bedienungsanleitung gut auf.

## Technische Daten

<b>Stromversorgung</b>	230 V ~ 50Hz
<b>Leistungsaufnahme (W)</b>	95
<b>Abmessungen Schleifscheibe (mm)</b>	∅ 50 × 8
<b>Drehzahl ohne Last (<math>U_{\min}</math>)</b>	6.000
<b>Bohrerdurchmesser (mm)</b>	3–10
<b>Stemmeisenbreite (mm)</b>	6–51
<b>Schalldruck (dB (A))</b>	74
<b>Schalleistung (dB (A))</b>	87
<b>Abmessungen (cm)</b>	etwa 23 × 15 × 16

## Sicherheitshinweise und Vorsichtsmaßnahmen

Bei der Verwendung von Elektrowerkzeugen sollten grundsätzlich folgende Sicherheitsvorkehrungen getroffen werden:

- Ziehen die den Netzstecker aus der Steckdose, wenn Sie das Gerät nicht benutzen, bevor Sie Teile anbringen oder abnehmen und das Gerät reinigen.
- Zum Schutz vor einem Stromschlag dürfen Sie Kabel, Stecker oder Gerät nicht in Wasser oder andere Flüssigkeiten eintauchen. Um die Gefahr eines unbeabsichtigten Startens zu verringern, vergewissern Sie sich, dass der Schalter vor dem Einstecken ausgeschaltet ist.
- Betreiben Sie keine Produkte mit einem beschädigten Kabel oder Stecker, wenn das Produkt beschädigt oder es fallen gelassen oder in irgendeiner Weise beschädigt worden ist.
- Überprüfen Sie das Gerät vor der Inbetriebnahme auf beschädigte Teile hin. Solche Teile müssen ordnungsgemäß repariert oder ausgetauscht werden.
- Verwenden Sie das Produkt nicht in einer gefährlichen Umgebung oder setzen Sie es nicht Feuchtigkeit oder Nässe aus.
- Achten Sie darauf, dass Ihr Arbeitsbereich ausreichend beleuchtet ist.
- Achten Sie darauf, dass das Netzkabel nicht über die Tischkante hängt oder heiße Flächen berührt.
- Verwenden Sie das Produkt oder das Zubehör ausschließlich für den vorgesehenen Zweck.
- Lassen Sie die Schleifscheibe nicht unbeaufsichtigt, während sie in Betrieb ist.
- Halten Sie alle Nicht-Benutzer in einem sicheren Abstand vom Arbeitsbereich; Kinder dürfen den Arbeitsbereich auch nicht betreten, wenn das Gerät gerade nicht in Betrieb ist.
- Schleifen erzeugt Funken. Halten Sie daher eine sichere Entfernung zwischen dem Gerät und allen brennbaren Stoffen und Materialien ein.
- Berühren Sie niemals die sich bewegende Schleifscheibe.
- Der Motor ist nicht für den Dauerbetrieb ausgelegt. Legen Sie daher nach 15 min ununterbrochener Verwendung eine Pause ein.
- Benutzen Sie die Schleifscheibe nicht ohne Modul.
- Vor dem Ausbau eines Moduls den Netzstecker ziehen und warten, bis die Schleifscheibe zum Stillstand gekommen ist.

### Vorsichtsmaßnahmen für den Benutzer

- Tragen Sie keine lose Kleidung, Krawatten, Ringe, Armbänder und anderen Schmuckstücke, die sich in beweglichen Teilen verfangen können.
- Es wird empfohlen, rutschfeste Schuhe zu tragen.
- Binden Sie langes Haar sicher zusammen.
- Es wird empfohlen, Ohrenschützer und Handschuhe zu tragen.
- Verwenden Sie immer eine Schutzbrille. **Hinweis:** Brillen zur Ausgleichung einer Sehschwäche sind nicht schlagfesten und daher auch nicht als Schutzbrillen geeignet.
- Bei Schleifarbeiten, die viel Staub aufwirbeln, immer Gesichts- oder Staubmasken verwenden.

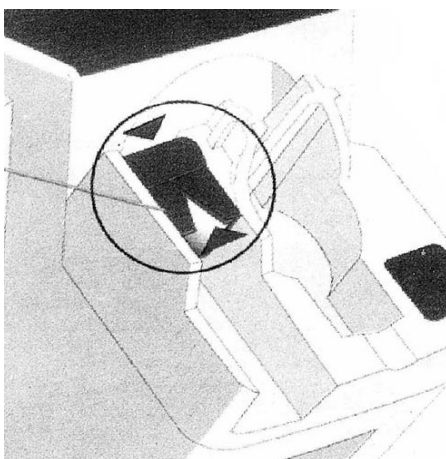
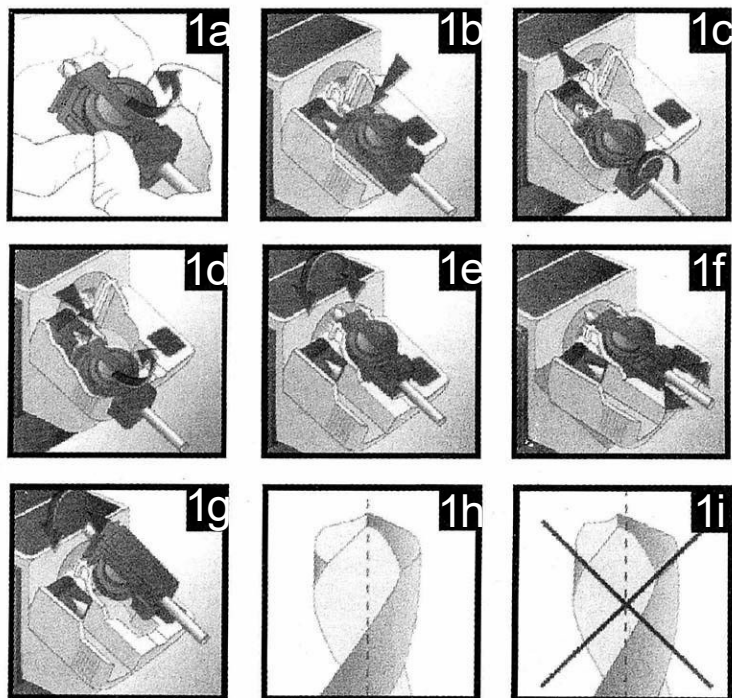
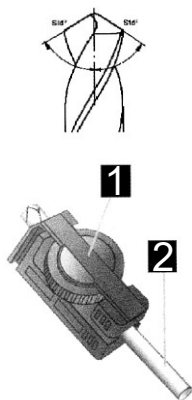
### Pflege und Reinigung

- Vor der Reinigung den Netzstecker ziehen.
- Gerät öl- und fettfrei halten.
- Trocken lagern.

### Allgemeine Information

1. Klemme
2. HSS-Bohrer
3. V-Schiene

„True Point“-  
Aktion  
schärft prä-  
zise den rich-  
tigen Schleif-  
winkel



Max. Bohrdurchmesser: 10 mm ( $\frac{3}{8}$ " )



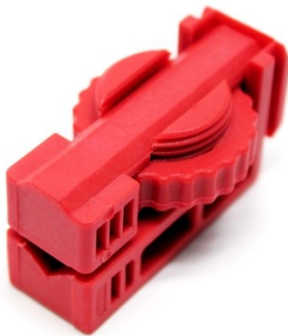
Min. Bohrdurchmesser: 3 mm ( $\frac{7}{64}$ " )



## Schärfen von Hochgeschwindigkeitsstahlteilen

1. Schieben Sie das Modul mit der Aufschrift „High Speed Steel Drill Sharpener“ (Hochgeschwindigkeitsstahlschleifer) auf das Netzteil.
2. Nehmen Sie die Klemme aus dem Klemmhalter und setzen Sie den zu schärfenden Bohrer **(1a)** ein. Ziehen Sie die Klemme leicht an, um den Bohrer noch leicht bewegen zu können.
3. Legen Sie die Klemme, die die Bohrkronen enthält, in den Einstellschlitz und verwenden Sie die Fugen/Rillen, um sie korrekt zu senken **(1b)**.
4. Bewegen Sie den Bohrer nach oben, so dass er in der V-Führung liegt und den metallenen Endanschlag berührt **(1c)**.
5. Drehen Sie den Bohrer, bis die V-Führung vollständig darüberliegt **(1c)** – alle vier Bohrerecken sollten nun die Seiten der V-Führung berühren.
6. Stellen Sie sicher, dass Bohrer und Halter vollständig im Einstellschlitz liegen. Wenn der Bohrer so ausgerichtet ist, ziehen Sie den Klemmring an **(1d)**.
7. Heben Sie die V-Führung an und entfernen Sie die Klemme und den Bohrer.
8. Schalten Sie das Netzteil ein.
9. Schwenken Sie den Klemmhalter vor der Scheibe hin und her und sichern Sie den Vorgang durch einen leichten Fingerdruck **(1f)**.
10. Entfernen Sie Bohrer und Halter und drehen Sie diesen um **(1g)**. Wiederholen Sie den Schritt 9.
11. Überprüfen Sie, ob die Vorderkante beider Kanten gleich scharf ist. Sie sollten sich genau in der Mitte treffen wie in **(1h)**, nicht wie in **(1i)**.
12. Schalten Sie das Gerät aus. Stellen Sie vor dem Ausbau des Moduls sicher, dass die Schleifscheibe stillsteht.

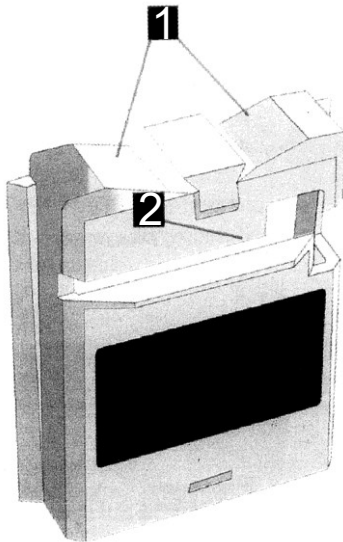
## Befestigungsmittel für Hochgeschwindigkeitsstahlteile



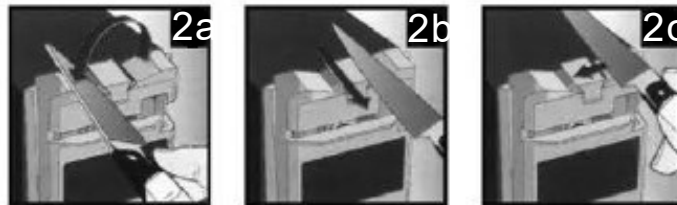
1. Die Seite mit der Stufe zeigt nach oben, die glatte Seite ist zum HSS-Bohrer gerichtet.
2. Lösen Sie die Kontermutter, dann drehen Sie die Kontermutter und die Klemme um 180°, wodurch die Seite mit der Stufe nach unten zeigt, also in Richtung Bohrer.

## Schärfen von Messern und Scheren

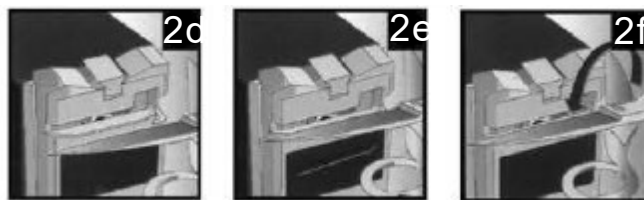
1. Messerschleifschlitz
2. Scherenschleifschlitz



### Schärfen von Messern

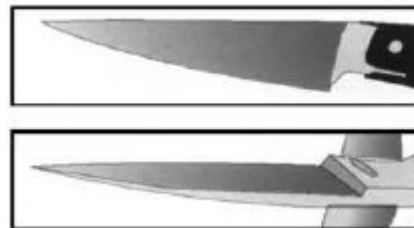


### Schärfen von Scheren



Dieses Modul ist nur für Haushaltsmesser und Scheren mit gerader Schneide geeignet.

**Keine** Messer mit Wellenschliff verwenden.



- Schärfte alle Messer und Scheren mit gerade Schneide.
- Einzigartige Spitze für das Schärfen von Messern.
- Präzise Winkelschiene zum Schärfen der Schere.

### Messer

1. Schieben Sie das Modul mit der Beschriftung „Knife & Scissor Sharpener“ (Messer- und Scherenschleifer) auf das Netzteil.
2. Schalten Sie das Netzteil ein.
3. Richten Sie das Messer so aus, dass der Griff in Ihre Richtung zeigt, und stecken Sie die Messerklinge in den Führungsschlitz (**2a**).
4. Sobald die Klinge die Schleifscheibe berührt, ziehen Sie sie mit leichtem Druck über die Scheibe zur Spitze hin, dann wieder wegnehmen. Drücken Sie nicht zu fest (**2b**).
5. Setzen Sie die zweite Seite des Messers in den anderen Einführungsschlitz (**2c**) und wiederholen Sie Schritt 4.
6. Schärfen Sie die Seiten nacheinander, bis die Schneiden sauber geschärft sind.
7. Schalten Sie das Gerät aus. Stellen Sie vor dem Ausbau des Moduls sicher, dass die Schleifscheibe stillsteht.

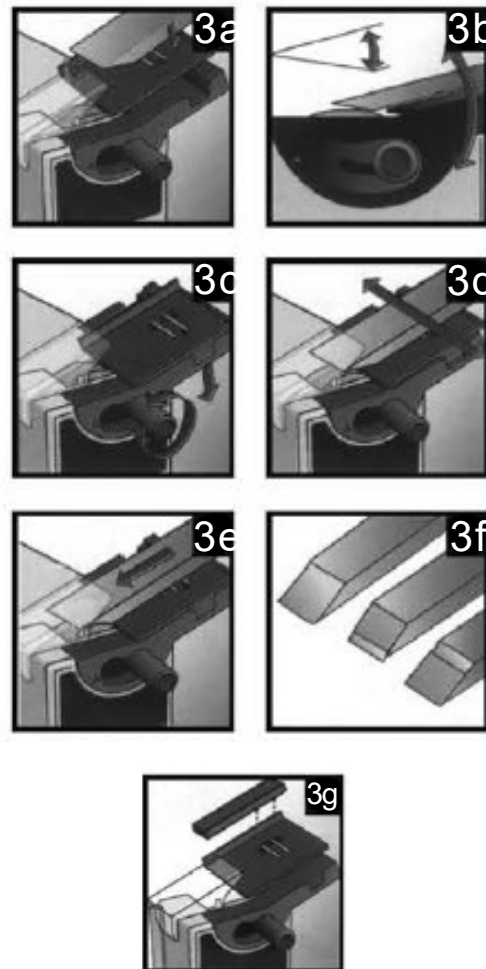
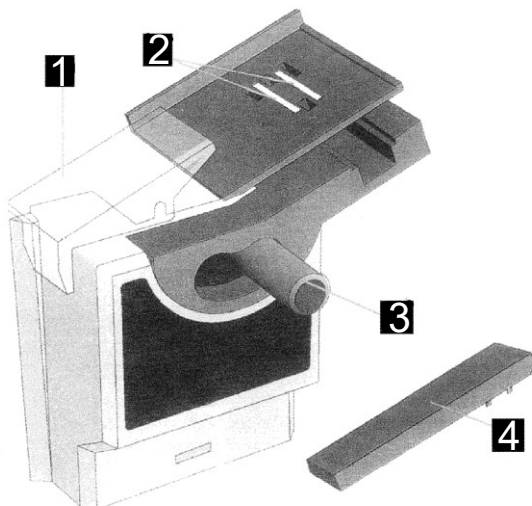
### Scheren

1. Schieben Sie das Modul mit der Beschriftung „Knife & Scissor Sharpener“ (Messer- und Scherenschleifer) auf das Netzteil.
2. Schalten Sie das Netzteil ein.
3. Öffnen Sie die Schere vollständig.

4. Schieben Sie die erste Scherschneide durch den vorderen Führungsschlitz (**2d**) und das Gelenk der Schere und die andere Klinge nach rechts.
5. Ziehen Sie die Klinge von der Achse zur Spitze über die Schleifscheibe. Üben Sie einen leichten, stetigen Druck aus, drücken Sie aber nicht zu fest (**2e**).
6. Entfernen Sie die Schere und drehen Sie sie, um die zweite Schneide zu schärfen (**2f**) – schieben Sie das Gelenk der Schere nach rechts und schärfen Sie sie.
7. Nach Bedarf wiederholen, bis die Schneiden sauber geschärft sind.
8. Schalten Sie das Gerät aus. Stellen Sie vor dem Ausbau des Moduls sicher, dass die Schleifscheibe stillsteht.

### Schärfen von Meißeln und Stemmeisen

1. Schutzschild für zusätzliche Sicherheit
2. Leistungsstarker integrierter Magnet zum Halten der Klinge
3. Einstellbarer Schleifwinkel von 20° bis 40°
4. Führung für kleine Meißel



Schleift Meißel und Stemmeisen bis zu einer Breite von 50 mm (2") nach.

1. Schieben Sie das Modul mit der Beschriftung „Chisel & Plane Sharpener“ (Meißel- und Stemmeisenschärfer) auf das Netzteil.
2. Legen Sie das Werkzeug so auf, dass die Klinge zum Rand der Scheibe zeigt (**3a**). Der Magnet hilft dabei, dass das Werkzeug hält.
3. Der Schärfwinkel muss mit dem vorhandenen Abschragungswinkel an der Klingenspitze übereinstimmen. Falls erforderlich, nachstellen.
4. Zum Ändern des Winkels Winkelknopf (**3c**) lockern, Plattenwinkel einstellen, dann wieder festziehen.
5. Vergewissern Sie sich, dass die Schneide des Werkzeugs die Schleifscheibe berührt, schalten Sie dann das Gerät ein.
6. Die Schneide mit leichtem, gleichmäßigem Druck in einer unausgesetzten Bewegung über die Schleifscheibe hin und her schieben (**3d**), sonst wird die Schneide unregelmäßig geschärft.



7. Die Schneide während des Schärfens allmählich nach unten auf die Scheibe schieben **(3e)**. Nicht zu stark drücken, schrittweise schleifen und Schritt 6 wiederholen.
8. Nehmen Sie die Schneide ab und stellen Sie sicher, dass die abgeschrägte Kante und die Spitze gleichmäßig geschärft sind. Falls nicht, stellen Sie den Schleifwinkel nach. Es ist wichtig, dass der Schrägschleifwinkel und der vorhandene Klingenwinkel übereinstimmen. Dadurch wird vermieden, dass zu viel Metall entfernt wird, und sichergestellt, dass die Klingen ihren optimalen Scherwinkel behalten **(3f)**.
9. Wenn Sie kleine Meißelklingen schärfen, setzen Sie die entsprechende Führung auf die Abstandshalterplatte und schärfen Sie wie zuvor **(3g)**.
10. Schalten Sie das Netzteil aus. Vergewissern Sie sich vor dem Entfernen des Moduls, dass die Schleifscheibe zum Stillstand gekommen ist.
11. Wir empfehlen, die Klingenspitze nach dem Schleifen noch auf einem Ölstein nachzuschleifen.

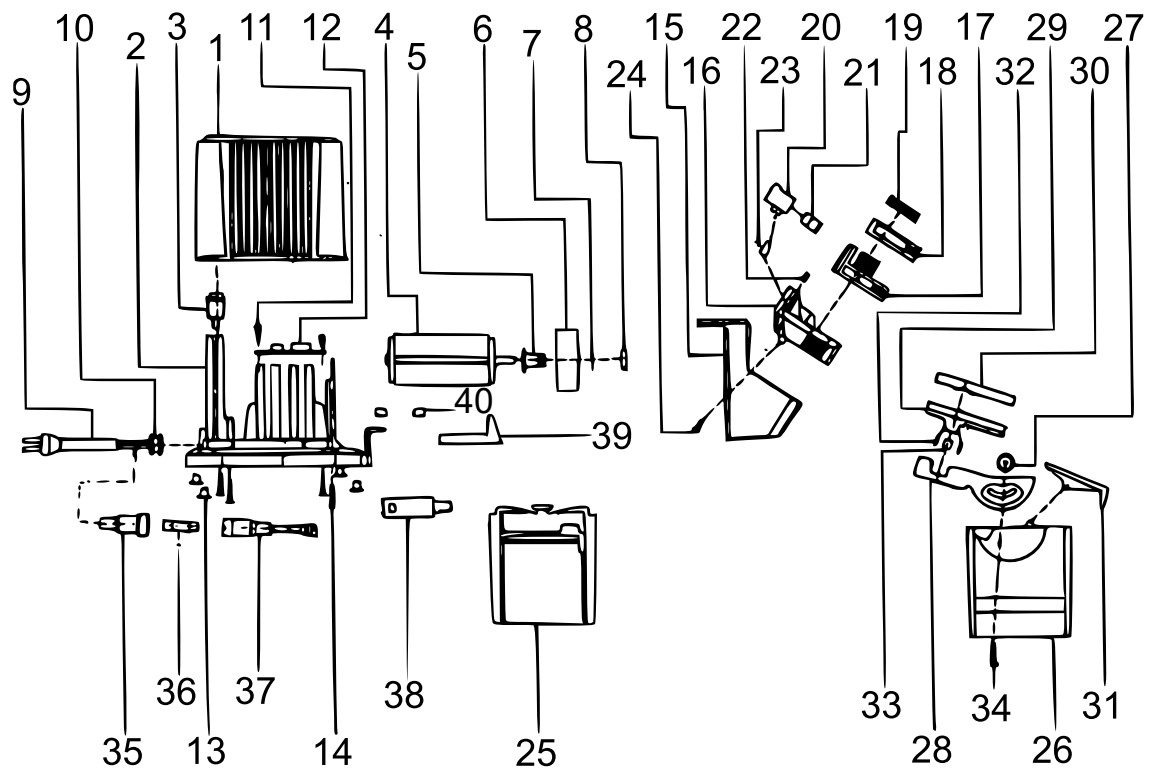
**Achtung!**

Wenn das Gerät nicht in Gebrauch ist, das folgende Zubehör abnehmen:

- Bohrspannfutter **(15)**
- Befestigungsablage für Scheren **(25)**
- Klingenthaler **(26)**



**Explosionszeichnung und Teileliste**



Nr.	Bezeichnung	Anz.	Nr.	Bezeichnung	Anz.
1	Gehäuseoberseite	1	21	Rechtsfutter	1
2	Basis	1	22	Stützendes Eisenblech	1
3	Schalter	1	23	Fixierungsbogen	1
4	Motor	1	24	Schraube	1
5	Radventil	1	25	Befestigungsablage für Schere	1
6	Schleifscheibe	1	26	Fläche für Klingenhalter	1
7	Drehrichtungsbildzeichen	1	27	Sicherungsmutter	1
8	Schraubenmutter	1	28	Winkelspanner	1
9	Kabel	1	29	Stützlager	1
10	Kabelmantel	1	30	Beweglicher Halterarm	1
11	Schraube	2	31	Schutzgitter	1
12	Leiterplatte	1	32	Magnetkarte	2
13	Biegsamer Fuß	4	33	Magnet	1
14	Schraube	4	34	Schraube	1
15	Bohrspannfutter	1	35	Sicherungsröhre	1
16	Bohrstützfutter	1	36	Sicherung	1
17	Verriegelungsstück	1	37	Sicherungsröhre	1
18	Greifstück	1	38	Hilfsschalter	1
19	Sicherungsmutter	1	39	Schalter	1
20	Schalterkarte	1	40	Walze	2

## Vorschriften zur Entsorgung

Die EU-Richtlinie über die Entsorgung von Elektro-Altgeräten (WEEE, 2012/19/EU) wurde mit dem Elektro-Gesetz umgesetzt.

Alle von der WEEE betroffenen WilTec Elektro-Geräte, sind mit dem Symbol einer durchgestrichenen Mülltonne gekennzeichnet worden. Dieses Symbol besagt, dass dieses Gerät nicht über den Hausmüll entsorgt werden darf.

Bei der deutschen Registrierungsstelle EAR hat sich die Firma WilTec Wildanger Technik GmbH unter der WEEE-Registrierungsnummer DE45283704 registrieren lassen.

Entsorgung von gebrauchten elektrischen und elektronischen Geräten (Anzuwenden in den Ländern der Europäischen Union und anderen europäischen Ländern mit einem separaten Sammelsystem für diese Geräte). Das Symbol auf dem Produkt oder seiner Verpackung weist darauf hin, dass dieses Produkt nicht als normaler Haushaltsabfall zu behandeln ist, sondern an einer Annahmestelle für das Recycling von elektrischen und elektronischen Geräten abgegeben werden muss.

Durch Ihren Beitrag zum korrekten Entsorgen dieses Produkts schützen Sie die Umwelt und die Gesundheit Ihrer Mitmenschen. Umwelt und Gesundheit werden durch falsches Entsorgen gefährdet.



Materialrecycling hilft den Verbrauch von Rohstoffen zu verringern.

Weitere Informationen über das Recycling dieses Produkts erhalten Sie von Ihrer Gemeinde, den kommunalen Entsorgungsbetrieben oder dem Geschäft, in dem Sie das Produkt gekauft haben.

Anschrift:  
WilTec Wildanger Technik GmbH  
Königsbenden 12 / 28  
D-52249 Eschweiler

### Wichtiger Hinweis:

Nachdruck, auch auszugsweise, und jegliche kommerzielle Nutzung, auch von Teilen der Anleitung, nur mit schriftlicher Genehmigung, der WilTec Wildanger Technik GmbH.