

Manuale di istruzioni

Affilatrice multifunzione

51251

XPO ^{the} **tool**
experts



Immagine a scopo rappresentativo, può variare a seconda del modello

Prima della messa in funzione del dispositivo leggere e osservare le istruzioni per l'uso e le norme di sicurezza.

Con riserva di modifiche tecniche!

Come conseguenza del costante sviluppo del prodotto, illustrazioni, passaggi funzionali e dati tecnici possono essere soggetti a leggere variazioni.



Le informazioni contenute in questo documento sono soggette a modifiche senza preavviso. Nessuna parte di questo documento può essere copiata o riprodotta in qualunque forma senza previo consenso scritto di WilTec Wildanger Technik GmbH. Tutti i diritti riservati.

WilTec Wildanger Technik GmbH non si assume alcuna responsabilità per eventuali errori presenti in questo manuale di istruzioni o negli schemi di collegamento.

Sebbene WilTec Wildanger Technik GmbH abbia perseguito ogni sforzo per garantire che il presente manuale utente sia completo, corretto e aggiornato, non possono essere esclusi eventuali errori.

Se ha proposte di miglioramento o errori da segnalare, non esiti a contattarci.

Inviateci un'e-mail a:

service@wiltec.info

o utilizzi il nostro modulo di contatto:

<https://www.wiltec.de/contacts/>

La versione aggiornata di queste istruzioni è disponibile in più lingue nel nostro shop online, al link:

<https://www.wiltec.de/docsearch>

Il nostro indirizzo postale è:

WilTec Wildanger Technik GmbH
Königsbenden 12
52249 Eschweiler
Germania

Se desidera spedire indietro un articolo per la sua sostituzione, riparazione o altro, vi preghiamo di utilizzare il seguente indirizzo. Attenzione! Per poter garantire una gestione efficiente del reclamo o del reso, contatti il nostro servizio di assistenza prima di effettuare la spedizione.

Reparto resi
WilTec Wildanger Technik GmbH
Königsbenden 28
52249 Eschweiler
Germania

E-mail: **service@wiltec.info**

Tel: +49 2403 55592-0

Fax: +49 2403 55592-15



Introduzione

Grazie per aver scelto di acquistare questo prodotto di qualità. Per ridurre al minimo il rischio di lesioni, vi preghiamo di prendere sempre alcune precauzioni di sicurezza basilari durante l'utilizzo del prodotto. Vi preghiamo pertanto di leggere attentamente le presenti istruzioni e di assicurarvi di averne compreso il contenuto.

Conservare con cura il presente manuale.

Dati tecnici

Alimentazione	230 V ~ 50Hz
Consumo energetico (W)	95
Dimensioni disco di rettifica (mm)	∅ 50 × 8
Velocità senza carico (giri/min)	6.000
Diametro del trapano (mm)	∅ 3–10
Larghezza del coltello (mm)	6–51
Pressione sonora (dB (A))	74
Potenza sonora (dB (A))	87
Dimensioni (cm)	ca. 23 × 15 × 16

Indicazioni di sicurezza e misure precauzionali

Quando si utilizzano gli utensili elettrici devono sempre essere prese le seguenti precauzioni di sicurezza:

- Scollegare il cavo di alimentazione dalla presa di corrente quando il dispositivo non è in uso, prima di attaccare o rimuovere qualsiasi parte e prima di eseguire la pulizia.
- Per evitare scosse elettriche, non immergere il cavo, la spina o il dispositivo in acqua o altri liquidi. Per ridurre il rischio di un avviamento involontario, assicurarsi che l'interruttore sia spento prima di collegare il dispositivo.
- Non utilizzare prodotti con un cavo o una spina danneggiati, se il prodotto è difettoso o se è caduto o è stato danneggiato in qualche modo.
- Prima della messa in funzione controllare che non vi siano parti danneggiate. Le parti danneggiate devono essere adeguatamente riparate e sostituite.
- Non utilizzare il dispositivo in ambienti pericolosi e non esporlo a condizioni di umidità o di bagnato.
- Mantenere l'area di lavoro ben illuminata.
- Assicurarsi che il cavo di alimentazione non penda dal bordo del tavolo e non tocchi superfici calde.
- Non utilizzare alcun prodotto o accessorio per scopi diversi da quelli previsti.
- Non lasciare l'affilatrice incustodita mentre è in funzione.
- Tenere tutti gli astanti e soprattutto i bambini a distanza di sicurezza dall'area di lavoro.
- La molatura genera scintille, tenere il dispositivo lontano da tutte le sostanze e i materiali infiammabili.
- Non toccare mai l'affilatrice in movimento.
- Il motore non è stato progettato per il funzionamento continuo, quindi dopo 15 minuti di funzionamento continuo è necessario effettuare una pausa.
- Non utilizzare la molatrice senza il modulo.
- Prima di rimuovere un modulo, staccare la spina di rete e arrestare la molatrice.

Precauzioni per l'utente

- Togliere tutti gli indumenti che potrebbero impigliarsi nelle parti in movimento, come cravatte, anelli, braccialetti e altri gioielli.
- Indossare scarpe antiscivolo.
- Legare i capelli lunghi in modo sicuro.
- Si raccomanda l'uso di protezioni acustiche e guanti.
- Utilizzare sempre occhiali di protezione. **Nota:** gli occhiali da vista non sono resistenti agli urti – non sono occhiali di protezione idonei.
- Durante le operazioni di molatura polverose impiegare sempre visiere o maschere antipolvere.

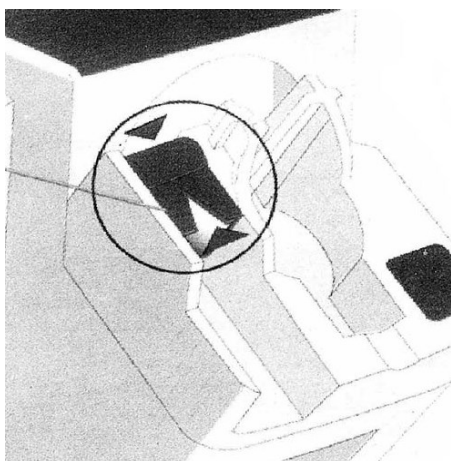
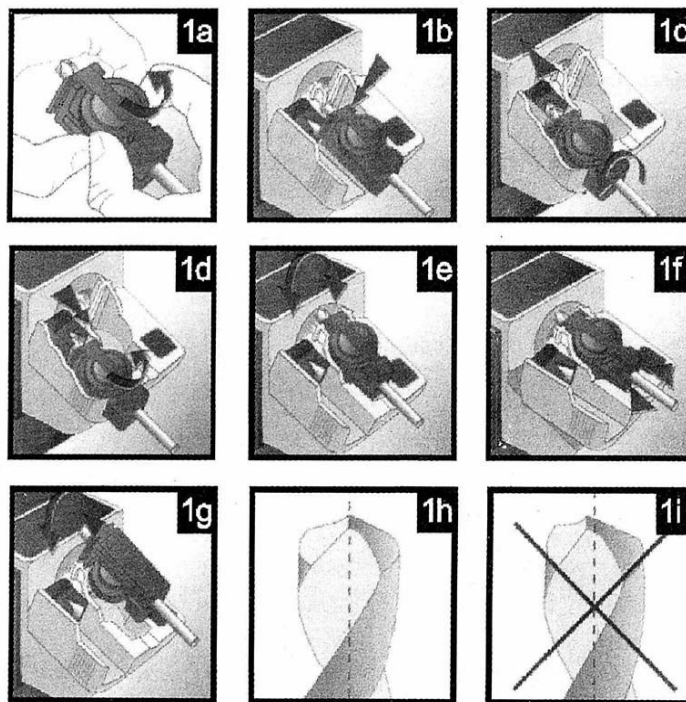
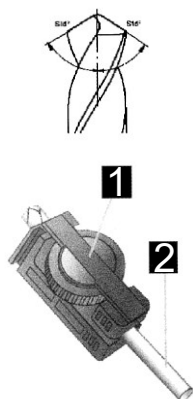
Cura e pulizia

- Prima di eseguire la pulizia estrarre la spina di alimentazione.
- Tenere il dispositivo pulito da olio e grasso.
- Conservare in un luogo asciutto.

Informazioni generali

1. Morsetto
2. Punta di trapano in HSS
3. Guida a V

Azione "True Point" affila con precisione l'angolo di rettificazione corretto



Diametro max della punta: 10 mm ($\frac{3}{8}$ "



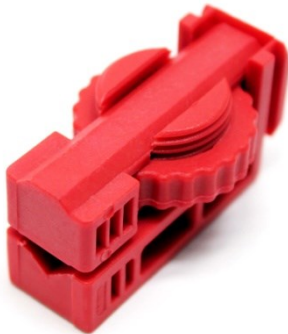
Diametro min della punta: 3 mm ($\frac{7}{64}$ "



Affilatura di parti in acciaio ad alta velocità

1. Spingere sull'alimentatore il modulo etichettato "High Speed Steel Drill Sharpener" (affilatrice per trapano in acciaio ad alta velocità).
2. Rimuovere il morsetto dal supporto e inserire la punta del trapano da affilare **(1a)**. Stringere leggermente il morsetto per poter ancora muovere facilmente la punta.
3. Posizionare il morsetto contenente la punta nella scanalatura di regolazione e utilizzare le giunture/scanalature per abbassarla correttamente **(1b)**.
4. Spostare la punta verso l'alto in modo che si trovi nella guida a V e tocchi il fincorsa metallico **(1c)**.
5. Ruotare la punta del trapano fino a quando la guida a V non è completamente sopra di essa **(1c)** – adesso tutti e quattro gli angoli della punta devono toccare i lati della guida a V.
6. Assicurarsi che la punta e il supporto siano completamente nella fessura di regolazione. Con la punta in questa posizione, stringere l'anello di serraggio **(1d)**.
7. Sollevare la guida a V e rimuovere il morsetto e la punta del trapano.
8. Attivare l'alimentatore.
9. Agitare il supporto dei morsetti da un lato all'altro, assicurare il processo con una leggera pressione delle dita **(1f)**.
10. Rimuovere la punta e il supporto, questo va capovolto **(1g)**. Ripetere i passi.
11. Controllare che entrambi i bordi anteriori siano ugualmente affilati. Dovrebbero incontrarsi esattamente nel mezzo come in **(1h)**, e non come in **(1i)**.
12. Spegnerne il dispositivo. Prima di rimuovere il modulo, assicurarsi che la mola sia ferma.

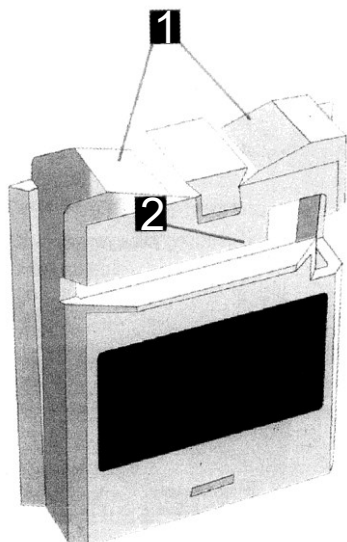
Elementi di fissaggio per parti in acciaio ad alta velocità



1. La superficie a gradino punta verso l'alto, la superficie liscia punta verso la punta HSS.
2. Allentare il controdado, quindi ruotare il controdado e il morsetto di 180° con la superficie a gradino rivolta verso il basso. In altre parole, la superficie a gradino è rivolta verso le punte.

Affilatura di coltelli e forbici

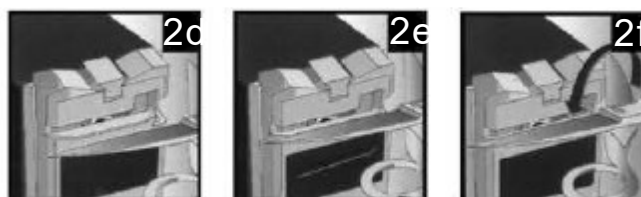
1. Fessura per l'affilatura dei coltelli
2. Fessura per l'affilatura delle forbici



Affilatura dei coltelli

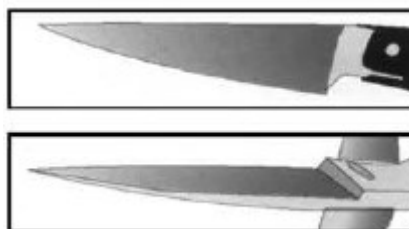


Affilatura delle forbici



Questo modulo è adatto solo per i coltelli a lama dritta e le forbici per uso domestico.

Non utilizzare coltelli con bordo seghettato.



- Affila tutti i coltelli a lama dritta e le forbici.
- Punta unica per l'affilatura dei coltelli.
- Guida angolare precisa per l'affilatura delle forbici.

Coltelli

1. Far scorrere sull'alimentatore il modulo contrassegnato con "Knife & Scissor Sharpener" (affilatrice per coltelli e forbici).
2. Attivare l'alimentatore.
3. Tenere il manico del coltello nella propria direzione e inserire la lama del coltello nella fessura di guida **(2a)**.
4. Non appena la lama tocca la mola, spingerla con una leggera pressione sulla mola fino alla punta, quindi rimuoverla. Non premere troppo forte **(2b)**.
5. Inserire il secondo lato del coltello nell'altra fessura di guida **(2c)** e ripetere il passo 4.
6. Affilare ogni lato uno dopo l'altro, fino ad ottenere un bordo netto.
7. Spegnerne il dispositivo. Prima di rimuovere il modulo, assicurarsi che la mola sia ferma.

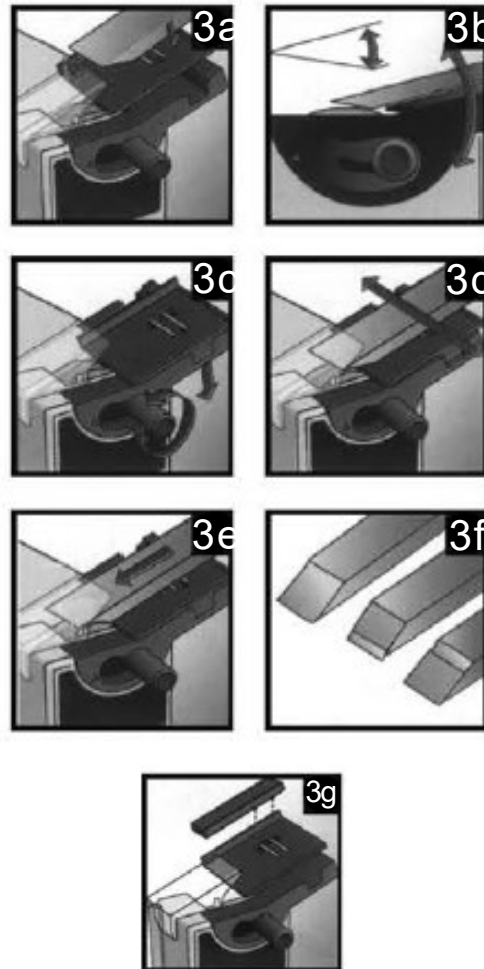
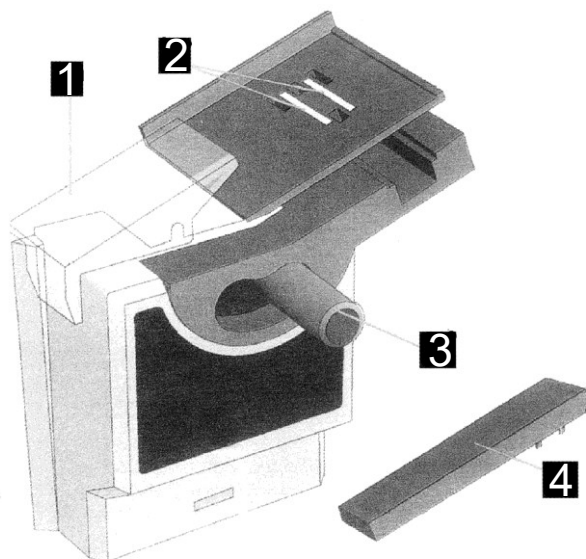
Forbici

1. Far scorrere sull'alimentatore il modulo contrassegnato con "Knife & Scissor Sharpener" (affilatrice per coltelli e forbici).
2. Attivare l'alimentatore.
3. Aprire completamente le forbici.
4. Far scorrere la prima lama attraverso la fessura della guida anteriore **(2d)** e far scorrere il giunto delle forbici e l'altra lama verso destra.

5. Spingere la lama sulla mola dall'asse alla punta. Utilizzare una pressione leggera e costante, non premere troppo forte **(2e)**.
6. Togliere le forbici e girarle per affilare la seconda lama **(2f)** – far scorrere il giunto delle forbici verso destra e affilarlo.
7. Ripetere, se necessario, fino a quando i bordi taglienti non siano netti.
8. Spegnerne il dispositivo. Prima di rimuovere il modulo, assicurarsi che la mola sia ferma.

Affilatura di scalpelli e ceselli

1. Protezione per una maggiore sicurezza
2. Potente magnete integrato per fissare la lama
3. Angolo di rettifica regolabile da 20° a 40°
4. Guida per piccoli scalpelli



Affila ceselli e scalpelli fino ad una larghezza di 50 mm (2")

1. Far scorrere sull'alimentatore il modulo etichettato "Chisel & Plane Sharpener" (affilatrice per ceselli e scalpelli).
2. Posizionare la lama contro il bordo della piastra **(3a)**. Il magnete aiuta a trattenerla.
3. L'angolo di affilatura deve corrispondere all'angolo di smusso esistente sulla punta della lama. Regolare se necessario.
4. Per modificare l'angolo allentare la manopola angolare **(3c)**, regolare l'angolo della piastra – quindi stringere.
5. Assicurarsi che il tagliente dello strumento tocchi la mola, quindi accendere la macchina.
6. Spingere il tagliente avanti e indietro **(3d)** sulla mola con una pressione leggera e uniforme in un movimento continuo **(3d)**, diversamente l'affilatura sarà irregolare.
7. Durante l'affilatura, regolare gradualmente la lama verso il basso sulla piastra **(3e)**. Non premere troppo forte – affilare gradualmente e ripetere il procedimento.
8. Rimuovere la lama e assicurarsi che il bordo smussato e la punta siano ugualmente affilati. In caso contrario, regolare l'angolo di rettifica. È importante che l'angolo di taglio corrisponda



all'angolo esistente della lama. In questo modo si evita di rimuovere troppo metallo inutilmente e si garantisce che le lame rimangano nel loro angolo di taglio ottimale **(3f)**.

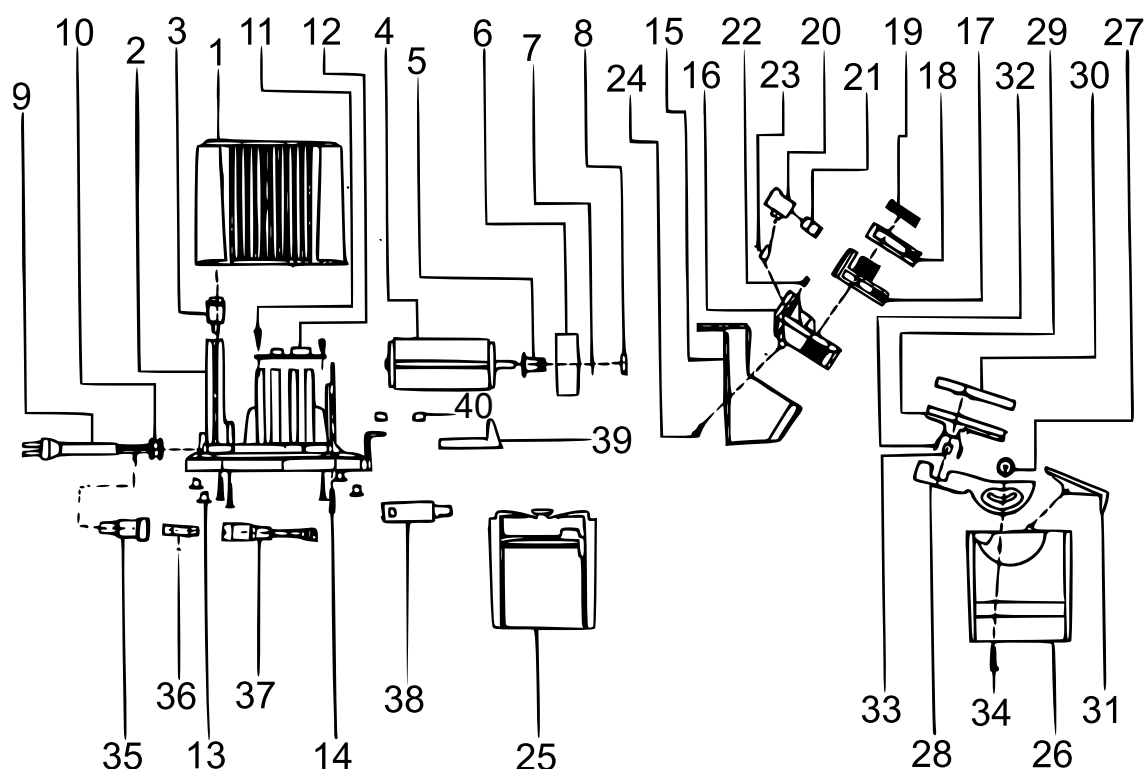
9. Quando si affilano le lame sottili dello scalpello, posizionare la piccola guida dello scalpello sulla piastra che funge da distanziatore e affilare come prima **(3g)**.
10. Disattivare l'alimentazione elettrica. Prima di rimuovere il modulo, accertarsi che la mola si sia arrestata.
11. Si consiglia di riaffilare la punta della lama su una pietra ad olio dopo la molatura.

**Attenzione:**

Quando l'unità non è in uso, rimuovere i seguenti accessori:

- mandrino di fissaggio per punta perforatrice **(15)**
- Fissaggio per forbici **(25)**
- Supporto di lame **(26)**

Disegno esploso ed elenco dei componenti



Nº	Denominazione	Q.tà	Nº	Denominazione	Q.tà
1	Parte superiore dell'alloggiamento	1	21	Blocco di destra	1
2	Base	1	22	Lamiere di sostegno in ferro	1
3	Interruttore	1	23	Modulo di fissaggio	1
4	Motore	1	24	Vite	1
5	Valvola della ruota	1	25	Fissaggio per forbici	1
6	Mola	1	26	Supporto di lame	1
7	Simbolo del senso di rotazione	1	27	Dado di sicurezza	1
8	Dado	1	28	Blocco d'angolo	1
9	Cavo	1	29	Cuscinetto di supporto	1
10	Rivestimento del cavo	1	30	Braccio di sostegno mobile	1
11	Vite	2	31	Griglia di protezione	1
12	Placa di circuito	1	32	Scheda magnetica	2
13	Piede flessibile	4	33	Magneti	1
14	Vite	4	34	Vite	1
15	Mandrino di fissaggio per punta perforatrice	1	35	Tubo del fusibile	1
16	Mandrino di supporto per trapani	1	36	Fusibile	1
17	Pezzo di bloccaggio	1	37	Tubo del fusibile	1
18	Pezzo prensile	1	38	Interruttore ausiliario	1
19	Dado di sicurezza	1	39	Interruttore	1
20	Placa d'interruttore	1	40	Rullo	2

Regolamenti relativi allo smaltimento

La direttiva europea sullo smaltimento di apparecchiature elettriche (RAEE, 2012/19/EU) è stata recepita attraverso la legge sulle apparecchiature elettriche ed elettroniche.

Tutti i dispositivi elettrici WilTec interessati dalla RAEE sono contrassegnati dal simbolo di un bidone barrato. Questo simbolo indica che il dispositivo non deve essere conferito tra i rifiuti domestici.

La società WilTec Wildanger Technik GmbH è iscritta al registro tedesco EAR con il numero di registrazione RAEE DE45283704.

Smaltimento di apparecchiature elettriche ed elettroniche usate (da applicare nei paesi dell'Unione Europea e in altri paesi europei con un sistema di raccolta separato per questo tipo di rifiuti).

Il simbolo sul prodotto o sulla sua confezione indica che questo prodotto non deve essere trattato come un normale rifiuto domestico, ma deve essere conferito in un punto di raccolta per il riciclaggio di apparecchiature elettriche ed elettroniche.

Aiutando a smaltire correttamente questo prodotto, contribuisce a proteggere l'ambiente e la salute di chi vi circonda. Uno smaltimento scorretto rappresenta un pericolo per l'ambiente e per la salute.



Il riciclaggio dei materiali aiuta a ridurre il consumo di materie prime.

Maggiori informazioni sul riciclaggio di questo prodotto sono disponibili presso il servizio comunale di smaltimento dei rifiuti o presso il negozio dove avete acquistato il prodotto.

Indirizzo:
WilTec Wildanger Technik GmbH
Königsbenden 12/28
D-52249 Eschweiler
Germania

Importante

La riproduzione, anche parziale, e l'utilizzo a fini commerciali, anche solo di parti del prodotto, sono autorizzati solo previo consenso scritto da parte di Wildanger Technik GmbH.