

Mode d'emploi

Presse hydraulique d'atelier 6, 12, 20 et 30 tonnes

51727, 51257, 51728, 51973



Illustration similaire, peut varier selon le modèle

Veillez lire et respecter le mode d'emploi et les consignes de sécurité avant la mise en service.

Sous réserve de modifications techniques !

En raison du développement constant, les illustrations, les étapes de fonctionnement ainsi que les données techniques peuvent varier légèrement.



Les informations contenues dans ce document sont susceptibles d'être modifiées sans préavis. Aucune partie de ce document ne peut être copiée ou reproduite sous une autre forme sans autorisation écrite préalable. Tous droits réservés.

La société WilTec Wildanger Technik GmbH décline toute responsabilité en cas d'erreurs dans ce manuel d'utilisation ou dans les schémas de raccordement.

Bien que WilTec Wildanger Technik GmbH ait tout mis en œuvre pour que ce manuel d'utilisation soit complet, précis et à jour, une marge d'erreur peut néanmoins subsister.

Si vous trouviez une erreur ou si vous désiriez nous communiquer des suggestions quant aux améliorations à apporter, n'hésitez pas à nous contacter. Vos messages seront les bienvenus !

Pour tout renseignement, écrivez-nous à l'adresse électronique suivante :

service@wiltec.info

Ou bien utilisez le formulaire de contact qui figure dans le lien suivant :

<https://www.wiltec.de/contacts/>

La version actuelle de ce manuel d'utilisation est disponible dans plusieurs langues dans notre boutique en ligne. Cliquez sur le lien ci-dessous :

<https://www.wiltec.de/docsearch>

Pour un envoi par voie postale de vos réclamations, notre service après-vente se tient à votre disposition à l'adresse suivante :

WilTec Wildanger Technik GmbH
Königsbenden 12
52249 Eschweiler

Pour le retour de votre marchandise en vue d'un échange, d'une réparation ou autre, veuillez utiliser également l'adresse suivante. **Attention !** Ne renvoyez jamais la marchandise sans l'accord préalable de notre SAV. Autrement, l'envoi sera refusé à la réception.

Retourenabteilung
WilTec Wildanger Technik GmbH
Königsbenden 28
52249 Eschweiler

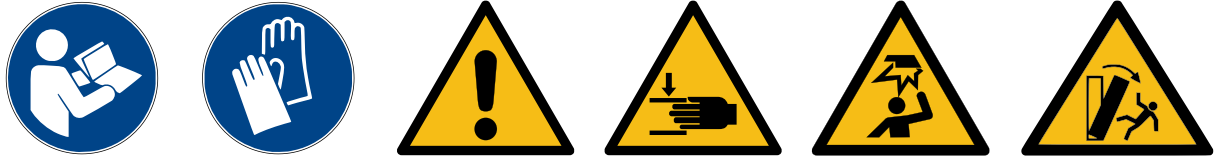
À votre écoute et joignable via :

E-mail : **service@wiltec.info**
Tél : +49 2403 977977-4 (équipe francophone)
Fax : +49 2403 55592-15

Introduction

Merci d'avoir opté pour ce produit de qualité. Afin de réduire tout risque de blessure, nous vous prions de toujours prendre quelques mesures de sécurité de base lors de l'utilisation de cet article. Veuillez lire attentivement ce manuel et vous assurer de l'avoir bien compris. Conservez ce mode d'emploi dans un lieu sûr.

Sécurité/avertissements



Le propriétaire et/ou l'utilisateur doit avoir lu et compris le mode d'emploi de l'appareil avant de l'utiliser. Le personnel doit être prudent, compétent et qualifié pour manipuler en toute sécurité les outils utilisés avec la presse d'atelier. Les avertissements doivent être lus et compris.

- Familiarisez-vous avec le contrôle d'application et le processus de fonctionnement et les avertissements.
- Assurez-vous que tous les dispositifs de raccordement sont bien placés et sécurisés.
- Assurez-vous de bien connaître le manuel d'utilisation.
- Ce dispositif n'est pas destiné à être utilisé par des personnes (y compris les enfants) aux capacités physiques, sensorielles ou mentales réduites, ou par des personnes sans expérience ni connaissances appropriées, à moins qu'elles ne soient supervisées par une personne responsable de leur sécurité ou qu'elles n'aient reçu une instruction préalable concernant l'utilisation de l'appareil par une telle.
- Les enfants doivent être surveillés pour que l'on puisse s'assurer qu'ils ne jouent pas avec l'appareil.
- Signalez immédiatement à votre superviseur ou au directeur de votre atelier tout événement inattendu.
- Restez concentré et ne vous laissez pas distraire pendant le travail.
- N'utilisez pas de matériel de soudage à proximité de la presse.
- Veillez à un éclairage suffisant de la zone de travail.
- Portez des chaussures solides.
- Attachez et couvrez les cheveux longs.
- Portez des vêtements appropriés. Ne portez pas de vêtements trop larges.
- Enlevez tous les accessoires et bijoux (bagues, boucles d'oreilles, montres, etc.).
- Évitez de porter des objets qui pendent, comme les cravates ou bretelles.
- Utilisez la presse uniquement si vous vous sentez physiquement capable de le faire.
- Travailler longtemps dans une position debout peut provoquer des étourdissements. Faites des pauses régulières et buvez suffisamment.
- N'ouvrez jamais les raccords à vis sous pression/charge.
- Mettez la presse dans la position la plus basse lors du remplissage d'huile hydraulique. N'utilisez que de l'huile hydraulique de haute qualité, **JAMAIS** de liquide de frein, d'alcool, de glycérine ou de produits de nettoyage.
- Le vérin hydraulique est sous pression et ne doit pas être ouvert par la force.

Contrôle/inspection

- Avant la mise en service de la presse, une inspection visuelle doit être effectuée dans le but de détecter les fuites, les dommages, les pièces en vrac ou manquantes et les pièces usées. Vérifiez régulièrement le niveau d'huile. Placez la presse dans la position la plus basse lorsque vous faites l'appoint d'huile hydraulique. Retirez le bouchon ; le niveau d'huile doit atteindre exactement l'ouverture. Faites l'appoint de l'huile hydraulique de haute qualité si nécessaire. Effectuez une vidange complète chaque année.
- Appliquez régulièrement du lubrifiant sur toutes les pièces mobiles. Vérifiez régulièrement si le cric est rouillé, fissuré ou corrodé. Nettoyez les zones touchées avec un chiffon gras.
- S'il est nécessaire de mettre la presse au rebut, vidangez l'huile et éliminez-la correctement. Le reste de la presse doit être recyclé.



Utilisation

1. Mettez la pièce à usiner sur le support.
2. Fermez la valve en la tournant dans le sens horaire.
3. Actionnez le levier de la pompe de manière à ce que le piston se déplace vers la pièce.
4. Alignez le piston de façon à ce que le poids soit équilibré et central.
5. Exercez une pression sur la pièce en actionnant le levier de la pompe, mais n'exercez pas de charge excessive sur celle-ci.
6. Pour alléger la charge exercée sur la pièce à usiner, veuillez tourner la valve dans le sens antihoraire et stabiliser la pièce pour éviter un dérapage par la pression.
7. Retirez la pièce de la plaque de travail lorsque le piston est complètement rétracté.

Avertissements

- Lisez ce manuel attentivement avant d'utiliser l'appareil.
- Cette presse hydraulique ne peut être utilisée que par des personnes expérimentées et formées à l'utilisation de ce type d'équipement. Si vous ne vous êtes pas encore familiarisé avec le fonctionnement des presses hydrauliques d'atelier, vous devez recevoir au préalable une formation appropriée.
- Ne faites pas fonctionner la presse de l'atelier au-delà de sa capacité.
- Cette presse d'atelier est conçue exclusivement pour les travaux d'alignement, de pliage et de redressement. Ne comprimez pas les ressorts ou autres objets qui pourraient être éjectés de la presse. En outre, aucun objet susceptible d'être écrasé pendant le processus de travail ne peut être comprimé.
- Avant de faire fonctionner la presse d'atelier, assurez-vous qu'il n'y a pas de pièces endommagées. Serrez toutes les vis desserrées.
- Il existe des pièces qui ont tendance à être éjectées hors de la presse à cause du pressage. Protégez-vous en conséquence pour éviter les blessures. N'essayez pas d'atteindre la machine ou de vous approcher du piston. Assurez-vous que la pièce à usiner est centrée de manière égale et qu'elle repose fermement sur la plaque de pression afin qu'elle ne puisse pas être éjectée pendant le travail et causer des blessures.
- Portez des lunettes de sécurité ou des vêtements de sécurité appropriés.

Entretien

- Vérifiez toujours si la presse d'atelier n'est pas endommagée avant de l'utiliser. Dans le cas contraire, la presse d'atelier ne doit pas être utilisée.
- Toutes les pièces mobiles telles que les pistons hydrauliques doivent être huilées à intervalles réguliers.
- Veuillez vérifier les connexions ou les conduites hydrauliques avant toute utilisation pour vous assurer qu'elles ne sont pas endommagées.

Caractéristiques

- Pour travaux d'alignement, de pliage et de pressage
- Réglage optimal de la hauteur

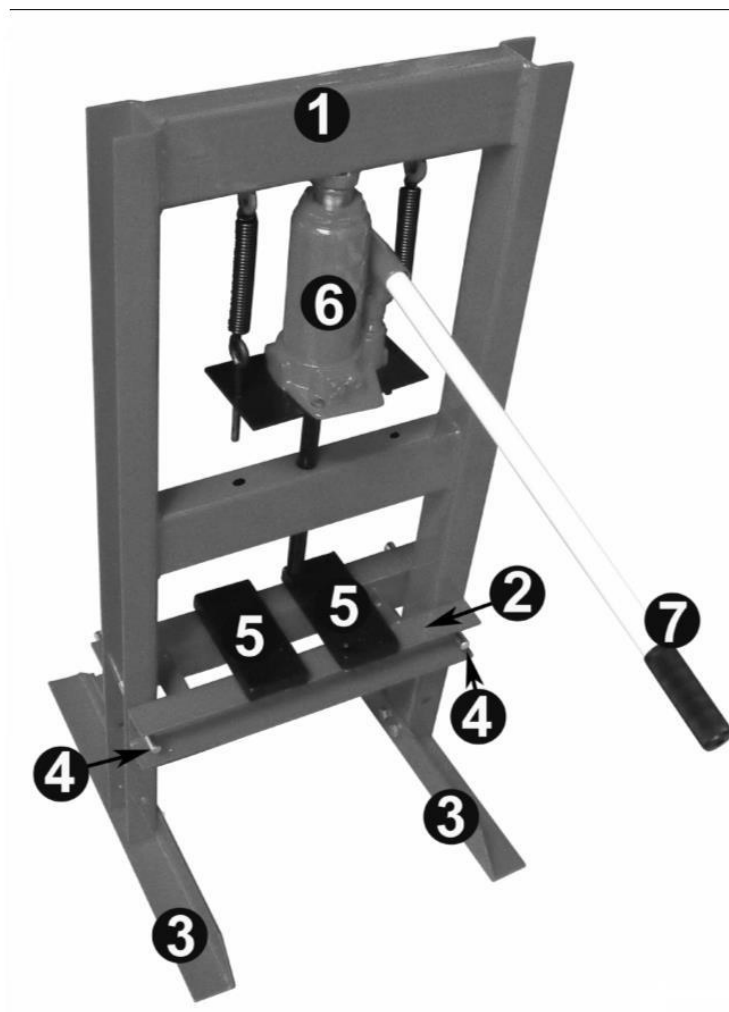


Données techniques

Numéro d'article	51727	51257	51728	51973
Capacité (t)	6	12	20	30
Plage de travail (mm)	20-245		425	
Hauteur de levage du cylindre (mm)	130	136	175	
Hauteur de travail max. (mm)	320			
Hauteur de travail min. (mm)		50		
Hauteur de levage max. (mm)		680	780	
Dimensions (cm)	94×34×15	133×51×56	150×61×60	150 (H)
Poids (kg)	24	40	68	134,5

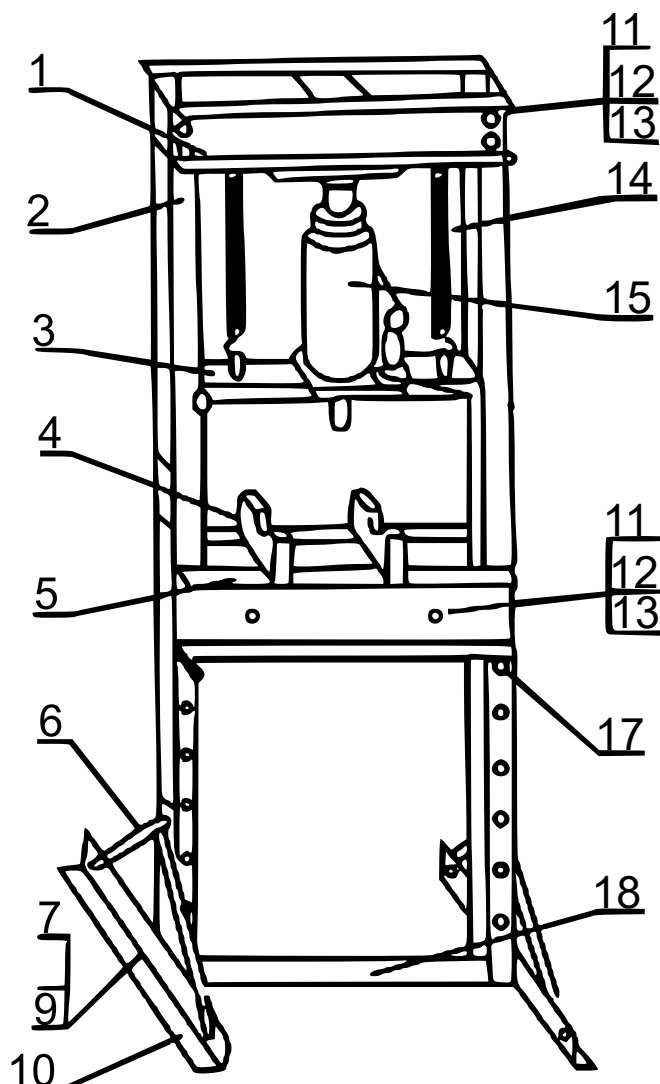
Instructions de dépannage

Symptômes	Raison probable	Solution
Le piston ne bouge pas.	Pièces mécaniques endommagées	Ajouter du lubrifiant ou de la graisse.
Le piston ne remonte pas du tout ou lentement.	1. Réservoir trop rempli	1. Adapter le niveau d'huile.
	2. Raccordements pas correctement connectés	2. Nettoyer et lubrifier les pièces mobiles.
Le piston ne se déplace pas complètement vers le haut.	Le niveau d'huile est trop faible.	Ajouter de l'huile.

Liste des pièces*Presse 6 tonnes*

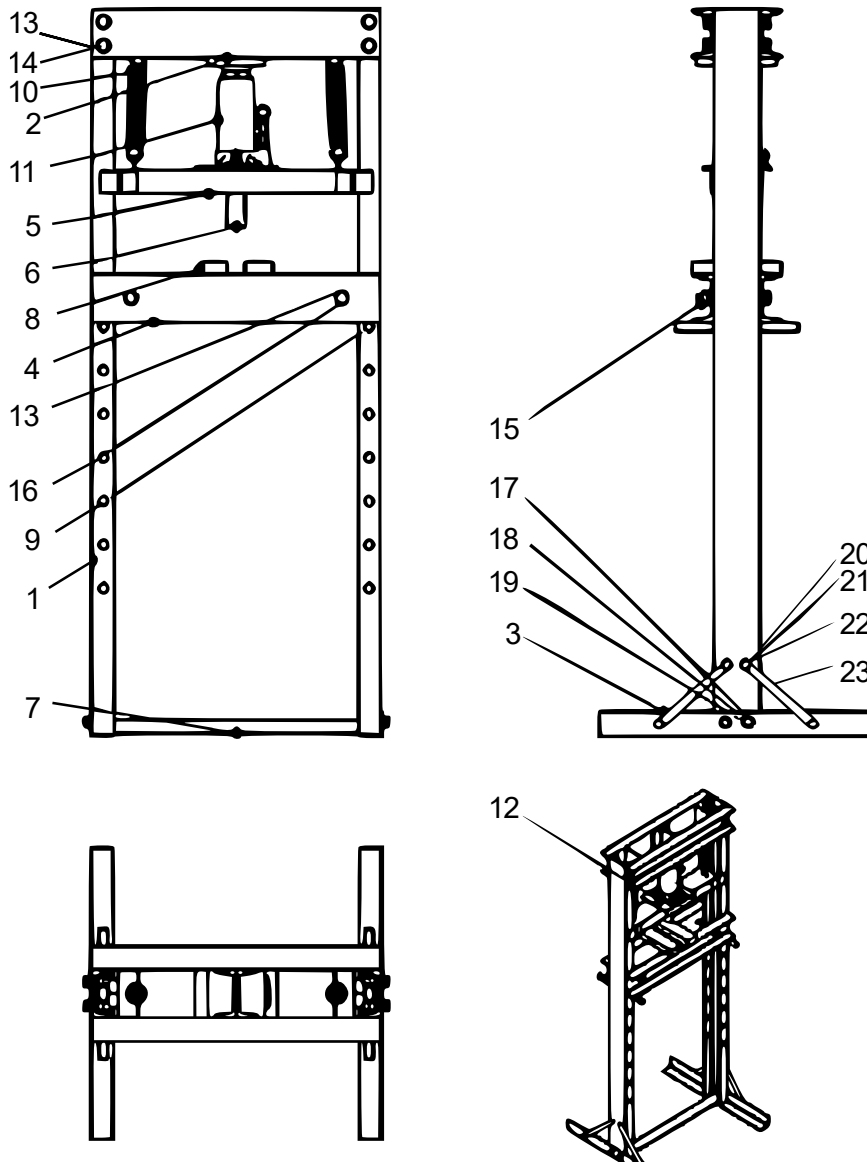
Nº	Dénomination
1	Traverse
2	Plaque de fixation
3	Support
4	Écrou
5	Plaque d'acier
6	Vérin
7	Levier

Presse 12 tonnes



N°	Dénomination	Qté.	N°	Dénomination	Qté
1	Traverse	1	10	Pied	2
2	Barre de cadre	2	11	Boulon	8
3	Support de vérin	1	12	Rondelle	8
4	Plaque en acier	2	13	Écrou	8
5	Tige d'ajustement	2	14	Ressort	2
6	Fixation de vis	4	15	Vérin	1
7	Boulon	12	17	Goupille	2
9	Écrou	12	18	Plaque de fixation	1

Presse 20 et 30 tonnes



N°	Dénomination	Qté	N°	Dénomination	Qté	N°	Dénomination	Qté
1	Cadre	2	9	Broche	2	17	Rondelle 12	4
2	Cadre supérieur	1	10	Ressort	2	18	Boulon M12×30	4
3	Pieds de support	2	11	Levier	1	19	Écrou M12	4
4	Plate-forme de presse	2	12	Vis M8×16	2	20	Boulon M10×20	8
5	Pièce centrale	1	13	Rondelle 16	10	21	Écrou M10	8
6	Piston de presse	1	14	Boulon M16×30	8	22	Rondelle 10	8
7	Connecteur	1	15	Écrou M16	10	23	Potence	4
8	Plaque	2	16	Boulon M16×150	2			

Avis important : Toute reproduction et toute utilisation à des fins commerciales, même partielle de ce mode d'emploi, ne sont autorisées qu'avec l'accord préalable de la société WilTec Wildanger Technik GmbH.