

# Istruzione d'uso

**Pressa idraulica di laboratorio 6 t, 12 t, 20 t e 30 t**  
51727, 51257, 51728, 51973

**XPO** the **tool**  
experts



Immagine similare, può variare a seconda del modello

Prima della messa in funzione del dispositivo leggere e osservare le istruzioni per l'uso e le norme di sicurezza.

Con riserva di modifiche tecniche!

Come conseguenza del costante sviluppo del prodotto, illustrazioni, caratteristiche funzionali e i dati tecnici possono essere soggetti a leggere variazioni.



Le informazioni contenute in questo documento sono soggette a modifiche senza preavviso. Nessuna parte di questo documento può essere copiata o riprodotta in qualsiasi forma senza previo consenso scritto. Tutti i diritti sono riservati.

WilTec Wildanger Technik GmbH non si assume alcuna responsabilità per eventuali errori contenuti nel manuale per l'uso o negli schemi di collegamento.

Sebbene WilTec Wildanger Technik GmbH abbia perseguito ogni sforzo per garantire che il presente manuale utente sia completo, preciso e aggiornato, non si possono escludere errori.

Se riscontra un errore o vuole dare un suggerimento di miglioramento, saremo lieti di ascoltarvi. È possibile inviare un'e-mail a:

[service@wiltec.info](mailto:service@wiltec.info)

o utilizzare il nostro modulo di contatto su:

<https://www.wiltec.de/contacts/>

La versione aggiornata di questo manuale in diverse lingue è disponibile sul nostro shop online:

<https://www.wiltec.de/docsearch>

Il nostro indirizzo postale è:

WilTec Wildanger Technik GmbH  
Königsbenden 12  
52249 Eschweiler

Per restituire la merce ai fini della sua sostituzione, riparazione o per altri scopi, si prega di utilizzare il seguente indirizzo. Attenzione! Per assicurare che la gestione del reclamo o la restituzione della merce sia gestita senza problemi, si prega di contattare il nostro team di assistenza anticipatamente.

Reparto resi  
WilTec Wildanger Technik GmbH  
Königsbenden 28  
52249 Eschweiler

E-mail: **service@wiltec.info**  
Tel: +49 2403 55592-0  
Fax: +49 2403 55592-15

## Introduzione

Grazie per aver scelto di acquistare questo prodotto di qualità. Per ridurre al minimo il rischio di lesioni, vi chiediamo di prendere sempre alcune precauzioni di sicurezza basilari nell'impiego di questo prodotto. A tal fine, vi preghiamo di leggere attentamente le presenti istruzioni per l'uso e di assicurarvi di aver ben compreso il loro contenuto.

Conservare questo manuale in un luogo sicuro.

## Sicurezza/avvertenze



Il proprietario e/o utente deve leggere e capire bene le istruzioni su come utilizzare l'apparecchio, prima d'essere autorizzato ad usarlo. Il personale qualificato dev'essere prudente, competente e formato per maneggiare in modo sicuro gli attrezzi, che si usano quando si lavora con la pressa da officina. Le avvertenze devono essere lette e capite.

- Bisogna avere familiarità con il controllo delle applicazioni, il processo di applicazione e le avvertenze.
- Assicurarsi che tutti i connettori siano fissati in modo corretto e sicuro.
- Bisogna essere sicuri di conoscere bene il contenuto delle istruzioni per l'uso.
- Questo dispositivo non dev'essere usato da persone (bambini inclusi) con ridotte capacità fisiche, sensoriali o mentali o da persone che non hanno un'esperienza o conoscenza adeguata, a meno che non siano controllate da una persona responsabile per la loro sicurezza o siano state precedentemente istruite su come usare l'apparecchio.
- I bambini devono essere sorvegliati per evitare che giochino con l'apparecchio.
- Se dovesse succedere qualcosa d'imprevisto, bisogna informare subito i superiori o l'officina.
- Durante il processo bisogna sempre essere concentrati e non concedersi alcuna distrazione.
- Non usare attrezzi per saldare in prossimità della pressa.
- Assicurarsi che il luogo di lavoro sia sempre ben illuminato.
- Portare sempre delle scarpe robuste.
- Utilizzare una retina per i capelli lunghi.
- Indossare abiti aderenti.
- Non portare gioielli (anelli, orecchini, orologi, ecc.).
- Non portare bretelle o cinture allentate.
- Usare la pressa solo quando ci si sente fisicamente in grado di farlo.
- Lavorare a lungo stando in piedi può causare vertigini: fare delle pause regolari e bere a sufficienza.
- Non aprire mai i collegamenti a vite sotto pressione o sotto carico.
- Mettere la pressa nella posizione più bassa quando la si riempie di olio idraulico. Usare solo fluido idraulico di grande qualità, MAI liquido per freni, alcool, glicerina, detergente, olio per motori, acqua, olio sporco o altri fluidi non adatti.
- Il cilindro idraulico è sotto pressione e non deve essere aperto con la forza.

## Controllo/ispezione

- Prima di mettere in funzione la pressa, dev'essere fatta un'ispezione per verificare se ci sono perdite, danni, pezzi male avvitati, mancanti o consumati. Controllare regolarmente il livello d'olio. Mettere la pressa nella posizione più bassa possibile, quando si deve riempirla di olio idraulico. Dopo aver rimosso il tappo, controllare che il serbatoio sia pieno d'olio fino all'apertura. Se necessario, rabboccare con olio idraulico di grande qualità; una volta all'anno fare il cambio dell'olio.



- Lubrificare regolarmente tutte le parti mobili. Controllare spesso il sollevatore e verificare se ci sono ruggine, crepe e corrosione. Pulire le zone interessate con un panno bagnato nell'olio.
- Se la pressa dovesse essere demolita, l'olio dev'essere tolto e smaltito secondo la legge, mentre il restante materiale può essere riciclato.

## Funzionamento

1. Mettere il pezzo sul telaio.
2. Chiudere la valvola ruotando in senso orario.
3. Azionare la leva della pompa, in modo che il pistone si sposti verso il pezzo da lavorare.
4. Allineare il pistone, in modo che il peso sia equilibrato e centrale.
5. Azionando la leva della pompa, esercitare una certa pressione sul pezzo da lavorare, ma facendo attenzione a non appesantire quest'ultimo.
6. Si deve ruotare la valvola in senso antiorario per rilasciare il pezzo e bisogna stabilizzarlo per evitare uno slittamento della pressione.
7. Quando il pistone è completamente represso, rimuovere il pezzo dal piano di lavoro.

## Attenzione

- Prima di usare l'apparecchio, leggere attentamente questo manuale.
- Questa pressa idraulica può essere usata solo da persone che hanno esperienza con dispositivi di questo tipo e sono quindi qualificati per questo lavoro. Se non si conosce l'uso delle presse idrauliche, è consigliata la partecipazione a un corso di formazione relativo a questi apparecchi.
- Non utilizzare mai la pressa idraulica al di sopra delle sue capacità.
- Questa pressa può essere utilizzata solo per allineare, piegare e raddrizzare. È vietato comprimere molle o altri pezzi che potrebbero essere buttati fuori dalla pressa. È inoltre vietato comprimere oggetti che potrebbero essere danneggiati o spezzati durante il processo di lavoro.
- Prima di usare la pressa idraulica è necessario controllare che non vi siano parti danneggiate e stringere eventuali viti allentate.
- Ci sono dei pezzi che, a causa della pressione, possono essere espulsi dalla pressa; bisogna allora proteggersi per evitare lesioni. Non mettere le mani nella macchina o in prossimità del pistone di pressione. Assicurarsi che il pezzo da lavorare sia ben centrato e stabile sulla piastra di pressione, in modo da evitare che possa essere buttato fuori durante il processo di lavorazione, col rischio di provocare delle ferite.
- Bisogna sempre portare degli occhiali di protezione e vestiti di sicurezza adatti al lavoro.

## Manutenzione

- Prima di mettere in funzione la pressa idraulica, controllare che non sia danneggiata, nel qual caso essa non può essere usata.
- Tutte le parti mobili, come ad es. il pistone idraulico, devono essere lubrificate regolarmente.
- Prima dell'uso, controllare i collegamenti idraulici e le linee ed assicurarsi così che non ci sia alcun danno.

## Caratteristiche

- Per allineare, piegare e pressare.
- Altezza ottimale regolabile.



## Dati tecnici

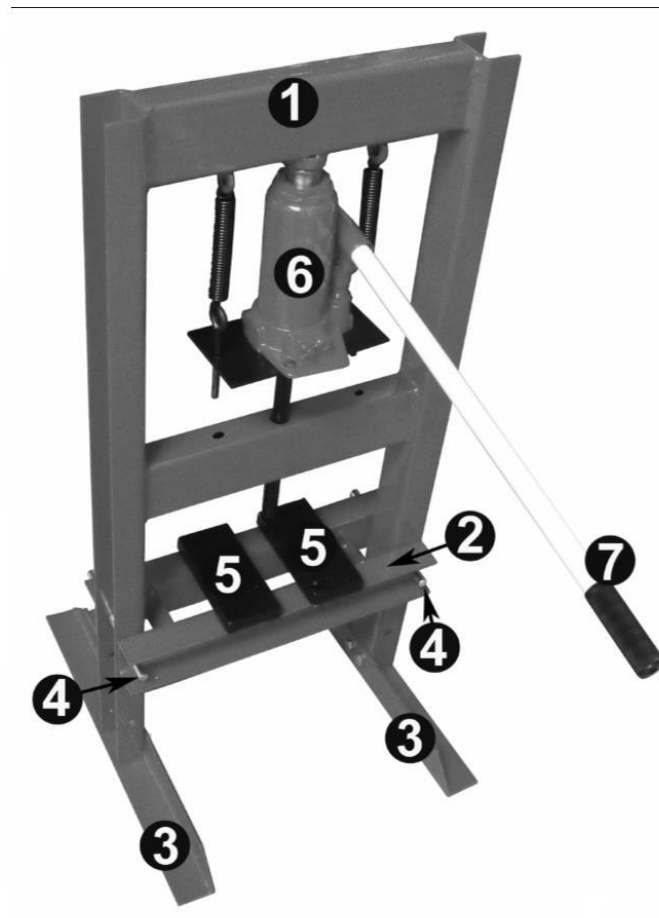
| Numero di articolo                       | 51727    | 51257     | 51728     | 51973   |
|--|----------|-----------|-----------|---------|
| Capacità (t)                             | 6        | 12        | 20        | 30      |
| Rango de lavoro (mm)                     | 20-245   |           | 425       |         |
| Altura di sollevamento del cilindro (mm) | 130      | 136       | 175       |         |
| Altura di lavoro mass. (mm)              | 320      |           |           |         |
| Altura di sollevamento min. (mm)         |          | 50        |           |         |
| Altura di sollevamento mass. (mm)        |          | 680       | 780       |         |
| Dimensioni (cm)                          | 94×34×15 | 133×51×56 | 150×61×60 | 150 (A) |
| Peso (kg)                                | 24       | 40        | 68        | 134,5   |

## Istruzioni per la soluzione dei problemi

| Sintomi   | Ragione probabile              | Azione                                   |
|---|--------------------------------|--|
| Il pistone non si muove.                                    | Parti meccaniche danneggiate   | Aggiungere grasso o lubrificante.        |
| Il pistone non torna indietro o ri-torna troppo lentamente. | 1. Serbatoio troppo pieno      | 1. Regolare il livello dell'olio.        |
|   | 2. Collegamenti non fatti bene | 2. Pulire e lubrificare le parti mobili. |
| Il pistone non torna indietro.                              | Livello dell'olio troppo basso | Aggiungere dell'olio.                    |

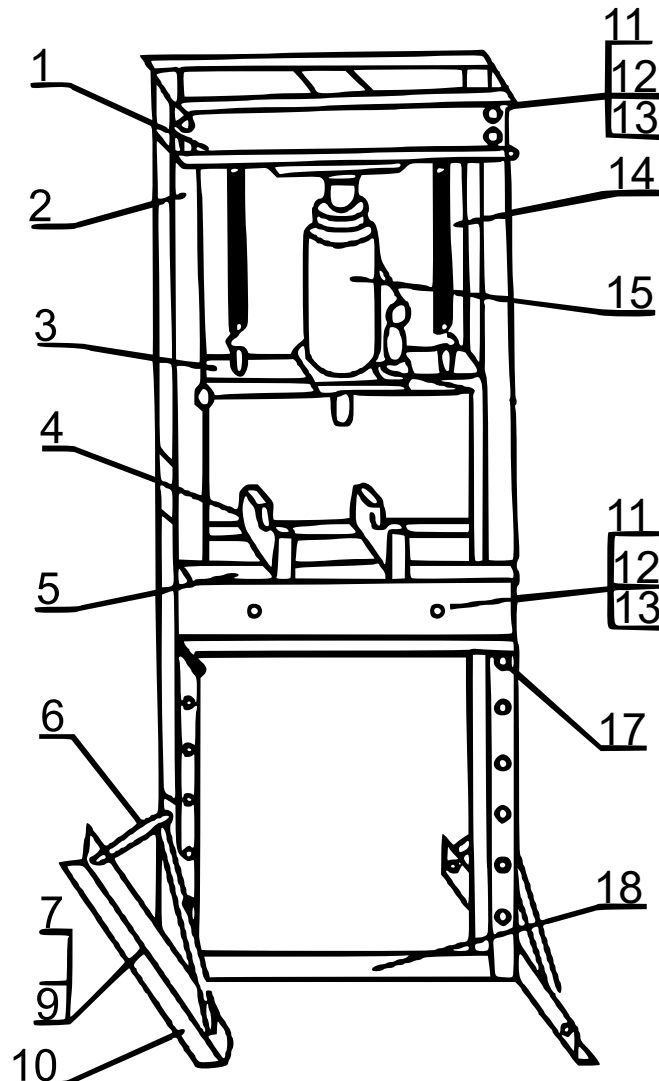
## Elenchi dei pezzi

Pressa da 6 tonnellate



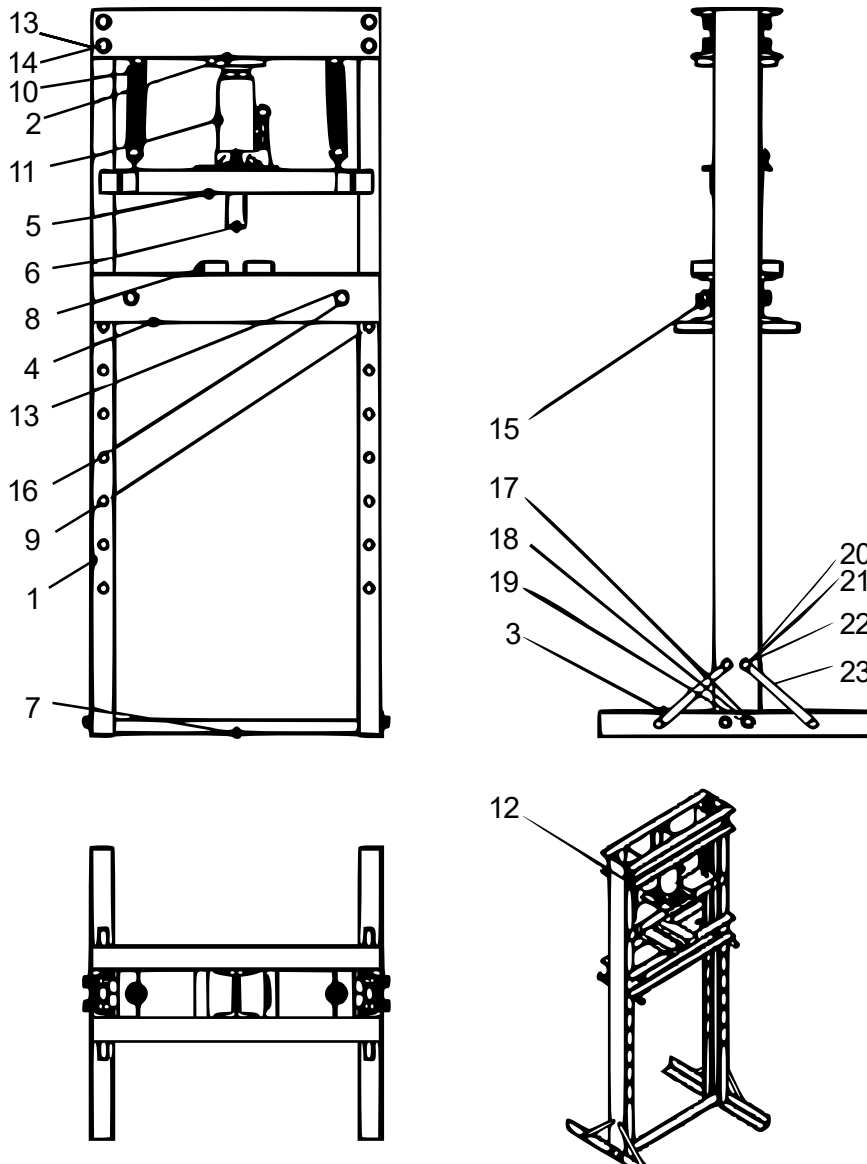
| Nº | Denominazione        |
|----|----------------------|
| 1  | Traversa             |
| 2  | Piastra di fissaggio |
| 3  | Base                 |
| 4  | Dado                 |
| 5  | Piastra d'acciaio    |
| 6  | Sollevatore          |
| 7  | Leva                 |

Pressa da 12 tonnellate



| Nº | Denominazione           | Qtà. | Nº | Denominazione        | Qtà. |
|----|-------------------------|------|----|----------------------|------|
| 1  | Traversa                | 1    | 10 | Base                 | 2    |
| 2  | Barra                   | 2    | 11 | Bullone              | 8    |
| 3  | Piastra di sollevamento | 1    | 12 | Rondella (opzionale) | 8    |
| 4  | Piastra d'acciaio       | 2    | 13 | Dado                 | 8    |
| 5  | Asta di regolazione     | 2    | 14 | Molla                | 2    |
| 6  | Fissaggio delle viti    | 4    | 15 | Sollevatore          | 1    |
| 7  | Bullone                 | 12   | 17 | Perno                | 2    |
| 9  | Dado                    | 12   | 18 | Piastra di fissaggio | 1    |

Pressa da 20 e da 30 tonnellate



| Nº | Denominazione              | Qtà. | Nº | Denominazione   | Qtà. | Nº | Denominazione  | Qtà. |
|----|----------------------------|------|----|-----------------|------|----|----------------|------|
| 1  | Telaio                     | 2    | 9  | Pin             | 2    | 17 | Rondella 12    | 4    |
| 2  | Parte superiore del telaio | 1    | 10 | Molla           | 2    | 18 | Bullone M12×30 | 4    |
| 3  | Base                       | 2    | 11 | Sollevatore     | 1    | 19 | Dado M12       | 4    |
| 4  | Piastra di pressione       | 2    | 12 | Vite M8×16      | 2    | 20 | Bullone M10×20 | 8    |
| 5  | Parte centrale             | 1    | 13 | Rondella 16     | 10   | 21 | Dado M10       | 8    |
| 6  | Pistone della pressa       | 1    | 14 | Bullone M16×30  | 8    | 22 | Rondella 10    | 8    |
| 7  | Connettore                 | 1    | 15 | Dado M16        | 10   | 23 | Puntone        | 4    |
| 8  | Piastra                    | 2    | 16 | Bullone M16×150 | 2    |    |                |      |

**Avvertenza importante:** La riproduzione, anche parziale, e qualsiasi uso commerciale di questo manuale è ammessa solo previa autorizzazione scritta di WilTec Wildanger Technik GmbH.