

Mode d'emploi

Cric de levage

51296, 63237

wiltec



Illustration similaire, peut varier selon le modèle

Veillez lire et respecter le mode d'emploi et les consignes de sécurité avant la mise en service.

Sous réserve de modifications techniques !

En raison du développement constant, les illustrations, les étapes de fonctionnement ainsi que les données techniques peuvent varier légèrement.



Les informations contenues dans ce document sont susceptibles d'être modifiées sans préavis. Aucune partie de ce document ne peut être copiée ou reproduite sous une autre forme sans autorisation écrite préalable. Tous droits réservés.

La société WilTec Wildanger Technik GmbH décline toute responsabilité en cas d'erreurs dans ce manuel d'utilisation ou dans les schémas de raccordement.

Bien que WilTec Wildanger Technik GmbH ait tout mis en œuvre pour que ce manuel d'utilisation soit complet, précis et à jour, une marge d'erreur peut néanmoins subsister.

Si vous trouviez une erreur ou si vous désiriez nous communiquer des suggestions quant aux améliorations à apporter, n'hésitez pas à nous contacter. Vos messages seront les bienvenus !

Pour tout renseignement, écrivez-nous à l'adresse électronique suivante :

service@wiltec.info

Ou bien utilisez le formulaire de contact qui figure dans le lien suivant :

<https://www.wiltec.de/contacts/>

La version actuelle de ce manuel d'utilisation est disponible dans plusieurs langues dans notre boutique en ligne. Cliquez sur le lien ci-dessous :

<https://www.wiltec.de/docsearch>

Pour un envoi par voie postale de vos réclamations, notre service après-vente se tient à votre disposition à l'adresse suivante :

WilTec Wildanger Technik GmbH
Königsbenden 12
52249 Eschweiler

Pour le retour de votre marchandise en vue d'un échange, d'une réparation ou autre, veuillez utiliser également l'adresse suivante. **Attention !** Ne renvoyez jamais la marchandise sans l'accord préalable de notre SAV. Autrement, l'envoi sera refusé à la réception.

Retourenabteilung
WilTec Wildanger Technik GmbH
Königsbenden 28
52249 Eschweiler

À votre écoute et joignable via :

E-mail : **service@wiltec.info**
Tél : +49 2403 977977-4 (équipe francophone)
Fax : +49 2403 55592-15

Introduction

Merci d'avoir opté pour ce produit de qualité. Afin de réduire tout risque de blessure, nous vous prions de toujours prendre quelques mesures de sécurité de base lors de l'utilisation de cet article. Veuillez lire attentivement ce manuel et vous assurer de l'avoir bien compris. Conservez ce mode d'emploi dans un lieu sûr.

Consignes de sécurité/avertissements



- L'utilisateur doit absolument lire et comprendre le mode d'emploi avant la mise en service de l'appareil. Les utilisateurs doivent se montrer prudents, faire preuve de compétence et bien se familiariser avec le mode d'emploi pour une manipulation en toute sécurité. Veillez à lire et comprendre toutes les consignes de sécurité ainsi que les mises en garde.
- Assurez-vous d'avoir bien compris les mesures de contrôle et de sécurité se relatant aux différentes applications.
- Avant l'utilisation, vérifiez que le cric ne présente pas de dommages, de pièces détachées ou de pièces manquantes.
- Assurez-vous de bien connaître le contenu de la notice d'utilisation.
- Cet équipement n'est pas destiné à être utilisé par des personnes (ou des enfants) ayant des capacités physiques, sensorielles ou mentales restreintes, ou des personnes sans expérience ou connaissances appropriées, sauf si elles sont supervisées par une personne responsable de leur sécurité ou s'ils ont reçu une instruction préalable sur l'utilisation de l'appareil.
- Assurez-vous que la charge soit mise en place dans un endroit dégagé de tout obstacle pouvant compliquer ou empêcher le bon déroulement du levage.
- Assurez une tenue stable de la charge pour éviter tout glissement.
- Assurez-vous que personne ne se trouve à proximité de la charge et avertissez à temps les personnes qui se trouvent à proximité de la charge en cours de levage ou descente.
- Ne vous surestimez pas et interrompez l'utilisation dès qu'un événement imprévu devait se produire. Adressez-vous à du personnel qualifié pour toute réparation.
- Ne dépassez jamais la charge maximale autorisée.
- N'utilisez jamais ni vérins endommagés et non fonctionnels ni dispositifs de levage tordus, endommagé ou usés.
- Ne soulevez jamais la charge si un obstacle risque d'entraver son levage et restez concentré pour ne pas vous laisser distraire pendant le processus de levage.
- N'utilisez jamais un cric pour soulever, aider ou transporter des personnes.
- **NE JAMAIS SOULEVER DES CHARGES AU-DESSUS DES PERSONNES PRÉSENTES !** Car les charges non sécurisées sont dangereuses. L'utilisateur court le risque de se blesser au niveau des membres et os et même d'être victime d'un accident mortel. Donc, gardez toujours un œil vigilant sur la charge soulevée.
- Évitez que le cric ne rentre en contact avec d'autres objets.
- N'utilisez pas d'équipement de soudage à proximité du vérin.
- Assurez toujours un éclairage idéal du poste de travail ; la zone de travail doit toujours être bien éclairée.
- Portez des chaussures de travail solides, attachez et couvrez vos cheveux s'ils sont longs, portez des vêtements de travail appropriés, retirez les bijoux et tous objets susceptibles de se coincer dans l'appareil, et veillez à ne pas porter de bretelles ou de ceinture qui pendent.
- N'utilisez pas de cric si ne vous vous sentez physiquement pas dans la mesure de le faire.
- Le travail prolongé dans une position debout peut provoquer des étourdissements. Prenez donc des pauses régulièrement et buvez suffisamment.
- Ne surchargez pas le vérin.
- N'utilisez le cric que sur une surface droite et ferme qui peut supporter les charges spécifiées.
- Rangez les pièces d'emballage (films, sacs en plastique, polystyrène, etc.) uniquement dans des endroits inaccessibles aux enfants, en particulier aux nourrissons, car les pièces d'emballage ont souvent des dangers insoupçonnables (danger de suffocation !).

Contrôle/inspection

- Avant la mise en service du cric, une inspection visuelle doit être effectuée pour détecter les dommages, les pièces lâches ou manquantes et les pièces usées.
- Chaque vérin doit être inspecté immédiatement en cas de surcharge ou de choc violent. L'inspection doit être effectuée par un spécialiste. Une inspection annuelle est recommandée. Les pièces défectueuses doivent être remplacées immédiatement. Si cela n'est pas possible, le cric ne doit pas être remis en service.
- Appliquer régulièrement des lubrifiants sur toutes les pièces mobiles. Vérifiez régulièrement si le cric ne présente pas de rouille, de fissures ou de corrosion. Nettoyer les zones touchées avec un chiffon huileux.

Données techniques

	51296	63237
Capacité de charge max. (kg)	3000	
Longueur (cm)	152,4 (60")	101,6 (40")
Hauteur d'élévation min. (cm)	15,5	15,3
Hauteur d'élévation max. (cm)	135	122

Mise en service

Lever une charge

1. Suivez les consignes de sécurité et placez le cric à côté de la charge.
2. Mettez le dispositif automatique de blocage (17) sur la position « UP » (vers le haut).
3. Veillez à mettre le levier dans la bonne position et à ce qu'il soit bien maintenu par la languette de sécurité. Référez-vous pour cela à la figure ci-dessous.
4. Actionnez le vérin jusqu'à ce que le support touche la charge.
5. À ce stade, vérifiez qu'il n'y a pas d'obstacles dans le sens du levage.

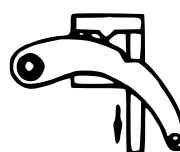
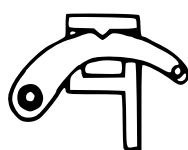


Fig. 1 : lever une charge Fig. 2 : abaisser une charge

6. Maniez le levier avec précaution et de manière uniforme. Veillez à ce que la vitesse de levage de la charge reste constante et lente. Lorsque le levier est complètement enfoncé, vous entendrez un clic qui indique que le goujon s'est bien enclenché. Remettez le levier dans sa position initial afin de poursuivre le processus de levage de la charge. En poussant le levier vers le bas, vous arriverez à soulever la charge vers le haut.

Important ! N'utilisez pas de rallonge pour le levier !
Veillez à ce que le levier soit toujours solidement maintenu
afin que la charge ne baisse pas de manière incontrôlable.

Abaisser une charge

1. La charge à manier doit peser au moins 50 kg, pour assurer une descente régulière. Si le poids est trop faible, un abaissement incontrôlé peut se produire.
2. Respectez les consignes de sécurité avant d'abaisser un poids.

3. Mettez le dispositif automatique de blocage (17) sur la position (« Down » ; vers le bas). Assurez-vous que le levier se trouve dans la bonne position et qu'il ne se coince pas à travers la languette (voir la figure suivante).

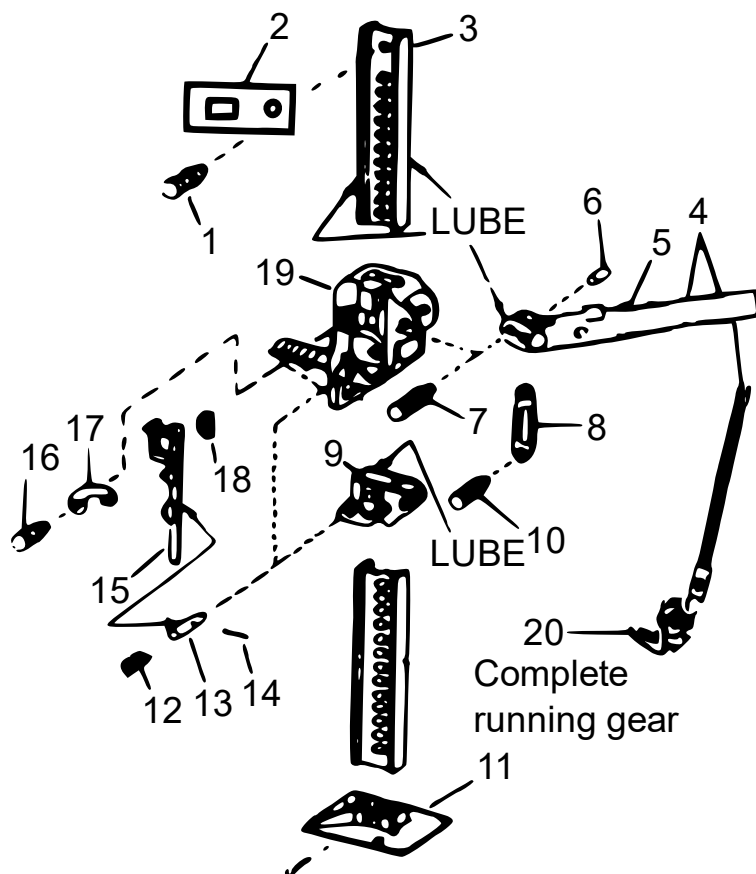


Fig. 1 : lever une charge Fig. 2 : abaisser une charge

4. Appuyez uniformément sur le levier et abaissez doucement la charge.

Liste des pièces et vue éclatée

N°	Dénomination
1	Boulon
2	Dispositif de fixation
3	Guide en acier
4	Levier avec broche
5	Base de poignée
6	Broche/boulon
7	Boulon à tête hexagonale
8	Bielle
9	Boulon
10	Petit boulon
11	Socle
12	Goupille à ressort (2×)
13	Broche (2×)
14	Goupille de maintien (2×)
15	Porte-fusible
16	Écrou borgne
17	Blocage de retour
18	Blocage de retour à ressort
19	Unité
20	Unité montée



Avis important :

Toute reproduction et toute utilisation à des fins commerciales, même partielle de ce mode d'emploi, ne sont autorisées qu'avec l'accord préalable de la société WilTec Wildanger Technik GmbH.