

Bruksanvisning

Domkraft

51296, 63237

wiltec



Liknande avbildning, olikheter mellan modeller är möjliga

Läs bruksanvisningen och beakta säkerhetsanvisningar innan produkten tas i bruk.

Med reservation för eventuella tekniska ändringar!

På grund av stadiga vidareutvecklingar kan det finnas ringa olikheter mellan produkten och avbildningar, handlingssteg eller tekniska data.

Uppdatering av dokumentationen

Har du ett förslag till en förbättring eller hittade du en oegentlighet? Kontakta oss per e-post eller vårt kontaktformulär.



Vid informationerna i denna bruksanvisning förbehåller vi oss rätten till oanmälda ändringar. Ingen del av detta dokument får kopieras eller mångfaldigas på annat sätt utan ett föregående skriftligt samtycke. Alla rättigheter reserverade.

WilTec Wildanger Technik GmbH övertar inget ansvar för eventuella fel i denna bruksanvisning eller kopplingsschemana.

Fastän WilTec Wildanger Technik GmbH har gjort allt det kan för att ge dig en fullständig, felfri och aktuell bruksanvisning, kan fel inte uteslutas.

Hittade du ett fel eller har du ett förslag till en förbättring? Du får gärna kontakta oss per e-post eller vårt kontaktformulär. Vi ser fram emot ditt meddelande.

Vår e-postadress:

service@wiltec.info

Vårt kontaktformulär:

<https://www.wiltec.de/contacts/>

Den aktuella versionen av denna bruksanvisning i flera språk hittar du på vår nätbutik:

<https://www.wiltec.de/docsearch>

Vår postadress är:

WilTec Wildanger Technik GmbH
Königsbenden 12
D - 52249 Eschweiler
TYSKLAND

Använd följande adress för att skicka tillbaka varorna på grund av utbyte, reparation eller andra skäl. Obs! Kontakta vårt serviceteam för att säkerställa en smidig reklamation eller utbyte.

Retourenabteilung
WilTec Wildanger Technik GmbH
Königsbenden 28
D - 52249 Eschweiler
TYSKLAND

E-post: **service@wiltec.info**

Tel: +49 2403 55592-0

Fax: +49 2403 55592-15

Introduktion

Tack för att du köpte denna kvalitetsprodukt. Vi ber dig att alltid vidta några grundläggande säkerhetsåtgärder när du använder produkten för att minimera skaderisken. Läs noga igenom bruksanvisningen och förvissa dig att du har förstått allt.

Förvara bruksanvisningen så att den står till förfogande.

Säkerhetshänvisningar/varningar



- Ägaren och/eller användaren måste ha läst och förstått bruksanvisningen innan redskapet används. Instruerad personal ska vara försiktig, kompetent, utbildad och kvalificerad i säker hantering av de användande arbetsredskapen. Varningarna bör läsas och förstås.
- Var bekant med användningskontrollen, användningsprocessen och varningarna.
- Innan du använder domkraften ska du inspektera den för skador och lösa, skadade eller saknade delar.
- Säkerställ att du känner till bruksanvisningens innehåll.
- Redskapet är inte avsett för att användas av personer (inklusive barn) med minskade fysiska, sensoriska eller intellektuella färdigheter eller bristande erfarenhet och/eller kunskap. Undantag härav finns bara om en person som är ansvarig för användares säkerhet övervakar användningen eller ger instruktioner om hur man använder produkten.
- Barn ska vara under uppsikt för att säkerställa att de inte leker med redskapet.
- Se till att lasten ligger fritt, att det inte finns några hinder som gör det svårt eller omöjligt att lyfta, och att lasten inte kan förskjutas eller glida av.
- Se till att ingen kommer nära lasten, och varna närvarande personer för den upphöjda lasten.
- Kontakta omedelbart din handledare eller din verkstad om något oväntat händer.
- Lyft aldrig mer last än det maximalt tillåtna.
- Använd aldrig skadade, icke-fungerande domkrafter eller böjda/deformerade, skadade eller slitna lyftredskap.
- Lyft aldrig lasten om ett hinder kan störa lyftningen.
- Håll fokus och tillåt inte någon distraktion under processen.
- Använd aldrig lyftredskapet för att lyfta eller transportera personer.
- **LYFT ALDRIG LASTER ÖVER PERSONER!** Osäkrade laster kan leda till skador på extremiteter eller ben eller till och med dödsfall. Så låt aldrig den lyfta lasten komma ur din syn.
- Undvik kontakt mellan domkraften och andra föremål.
- Försök aldrig förlänga eller reparera lyftredskapet.
- Använd inte några svetsredskap nära domkraften.
- Se alltid till att arbetsplatsen är väl upplyst.
- Se till att du bär robusta skor.
- Använd hårnät vid långt hår.
- Bär inga lösa kläder, lösa band eller bälten och ta av dig smycken (ringar, örhängen, armbandsklocka etc.).
- Använd endast domkraften om du känner dig fysiskt i stånd att göra det.
- Att arbeta i stående position under långa perioder kan leda till yrsel. Ta regelbundna raster och drick tillräckligt.
- Överbelasta inte domkraften och använd endast den på jämnt och fast underlag som kan bära de angivna belastningarna.
- Förvara delar av förpackningen (folier, plastpåsar, frigolit, etc.) endast på platser som inte är åtkomliga för barn, särskilt spädbarn, eftersom delar av förpackningen ofta medför oupptäckbara faror (t.ex. risk för kvävning).

Tekniska specifikationer

	51296	63237
Max. lastkapacitet (kg)	3000	
Längd (cm)	152,4 (60")	101,6 (40")
Min. lyfthöjd (cm)	15,5	15,3
Max. lyfthöjd (cm)	135	122

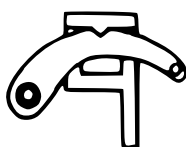
Kontroll/inspektion

- Innan domkraften tas i bruk måste en visuell inspektion utföras så att du kan konstatera om delar är slitna, skadade, lösa eller saknas.
- Varje domkraft måste kontrolleras omedelbart när den har överbelastats eller utsatts för våldsamma stötar. Kontrollen bör utföras av en fackman. En årlig inspektion rekommenderas. Defekta delar måste bytas ut omedelbart. Om detta inte är möjligt får domkraften inte tas i bruk igen.
- Applicera regelbundet smörjmedel på alla rörliga delar. Kontrollera regelbundet domkraften för rost, sprickor och korrosion. Rengör de drabbade ställena med en oljig trasa.

Hanteringsanvisningar

Lyftning av last

1. Följ säkerhetsanvisningarna och placera domkraften bredvid lasten.
2. Ställ backspärren (17) i "UPP"-läge (upp).
3. Se till att spaken är i rätt läge och hålls på plats av låsetappen (se följande avbildning).
4. Aktivera domkraften tills stödet vidrör lasten.
5. Kontrollera vid detta steg att det inte finns några hinder i lyftriktningen.



Avb. 1: att lyfta en last Avb. 2: att sänka en last

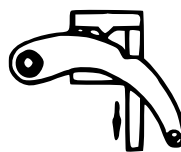
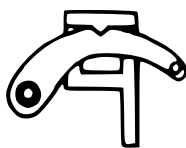
6. Använd spaken försiktigt och jämnt. Se till att lasten lyfts i jämnt och långsamt tempo. När spaken är helt nedtryckt hör du ett klick som indikerar att bulten är inkopplad. För tillbaka spaken till sitt utgångsläge så att du kan lyfta lasten vidare genom att trycka ner den igen.

Viktig! Använd inte någon förlängning för spaken!

Se till att du alltid håller spaken ordentligt så att lasten inte sjunker okontrollerat.

Sänkning av last

1. Domkraften måste vara laddad med en vikt på minst 50 kg så att den kan sänkas jämnt. Om vikten är för låg kan det leda till okontrollerad sänkning
2. Följ säkerhetsåtgärderna innan du sänker lasten.
3. Ställ backspärren (17) i "DOWN"-läge. Se till att spaken är i rätt läge och att den inte blockeras av låsetappen (se följande avbildning).

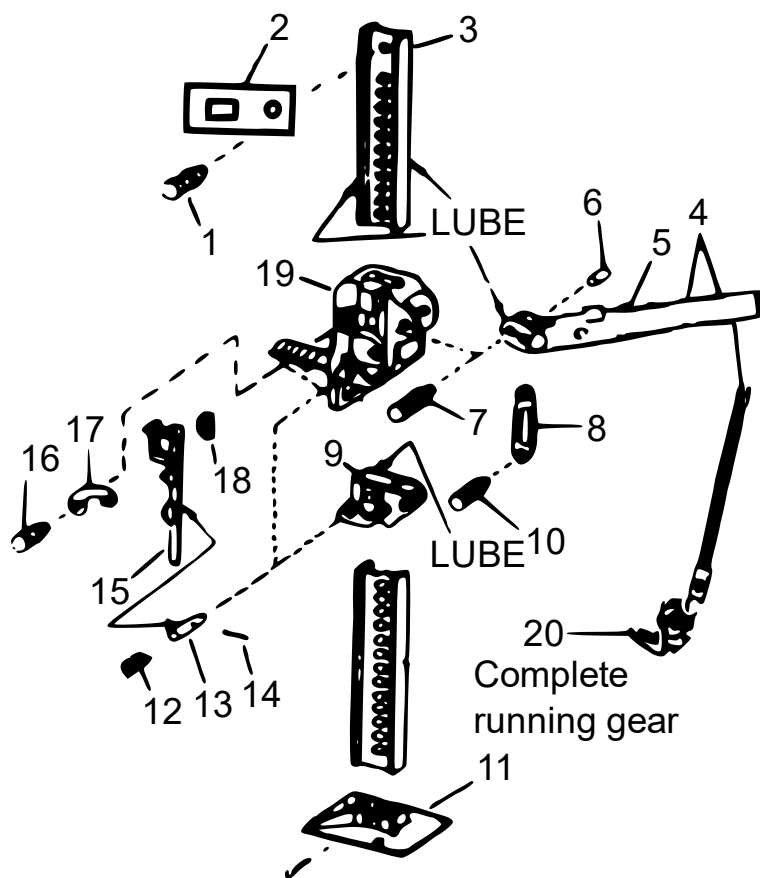


Avb. 1: att lyfta en last Avb. 2: att sänka en last

- Använd spaken jämnt och sänk försiktigt lasten.

Delförteckning och sprängskiss

Nr.	Beteckning
1	Bult
2	Hållare
3	Stålskena
4	Spak med stift
5	Handtagssockel
6	Stift/bult
7	Sexkantsbultar
8	Vevstake
9	Skruvbult
10	Liten bult
11	Stativfot
12	Stiftfjäder (2×)
13	Stift (2×)
14	Hållstift (2×)
15	Säkringshållare
16	Skruv
17	Backspärr
18	Fjäderbackspärr
19	Drivenhet
20	Monterad drivenhet



Viktig anmärkning:

Varje sätt av delvis eller fullständigt mångfaldigande eller kommersiellt nyttjande av denna bruksanvisning behöver ett skriftligt godkännande från WilTec Wildanger Technik GmbH.