

Bedienungsanleitung

Honigschleuder

51336

wiltec



Abbildung ähnlich, kann je nach Modell abweichen

Bitte lesen und beachten Sie vor der Inbetriebnahme die Bedienungsanleitung und Sicherheitshinweise!

Technische Änderungen vorbehalten!

Durch stetige Weiterentwicklungen können Abbildungen, Funktionsschritte und technische Daten geringfügig abweichen.



Die in diesem Dokument enthaltenen Informationen können sich jederzeit ohne vorherige Ankündigung ändern. Kein Teil dieses Dokuments darf ohne die vorherige schriftliche Einwilligung kopiert oder in sonstiger Form vervielfältigt werden. Alle Rechte bleiben vorbehalten.

Die WilTec Wildanger Technik GmbH übernimmt keine Haftung für eventuelle Fehler in diesem Benutzerhandbuch oder den Anschlussdiagrammen.

Obwohl die WilTec Wildanger Technik GmbH die größtmöglichen Anstrengungen unternommen hat, um sicherzustellen, dass dieses Benutzerhandbuch vollständig, fehlerfrei und aktuell ist, können Fehler nicht ausgeschlossen werden.

Sollten Sie einen Fehler gefunden haben oder uns einen Vorschlag zur Verbesserung mitteilen wollen, dann freuen wir uns darauf von Ihnen zu hören.

Schreiben Sie uns eine E-Mail an:

service@wiltec.info

oder verwenden Sie unser Kontaktformular:

<https://www.wiltec.de/contacts/>

Die aktuelle Version dieser Anleitung in mehreren Sprachen finden Sie in unserem Onlineshop unter:

<https://www.wiltec.de/docsearch>

Unsere Postadresse lautet:

WilTec Wildanger Technik GmbH
Königsbenden 12
52249 Eschweiler

Für die Rücksendung Ihrer Ware zum Umtausch, zur Reparatur oder für andere Zwecke verwenden Sie bitte die folgende Adresse. Achtung! Um einen reibungslosen Ablauf Ihrer Reklamation oder Ihrer Rückgabe zu gewährleisten, kontaktieren Sie vor der Rücksendung unbedingt unser Serviceteam.

Retourenabteilung
WilTec Wildanger Technik GmbH
Königsbenden 28
52249 Eschweiler

E-Mail: **service@wiltec.info**

Tel: +49 2403 55592-0

Fax: +49 2403 55592-15

Einleitung

Vielen Dank, dass Sie sich zum Kauf dieses Qualitätsproduktes entschieden haben. Um das Verletzungsrisiko zu minimieren, bitten wir Sie, stets einige grundlegende Sicherheitsvorkehrungen zu treffen, wenn Sie dieses Produkt verwenden. Bitte lesen Sie diese Bedienungsanleitung sorgfältig durch und vergewissern Sie sich, dass Sie sie verstanden haben.

Bewahren Sie diese Bedienungsanleitung gut auf.

Die manuelle Honigschleuder mit Handantrieb hat eine langlebige, stabile Konstruktion. Sie wurde für Hobbyimker mit gehobenen Ansprüchen entworfen. Alle mit Honig in Berührung kommenden Teile sind aus Edelstahl gefertigt und lassen sich problemlos reinigen. Die Schleuder hat die folgenden Eigenschaften:

- Der Kesselboden ist extra stark gekröpft.
- Sie hat dank ihren 3 Standfüße einen stabilen Stand.
- Die Plexiglasabdeckung ist zweiteilig und abnehmbar.
- Sie verfügt über einen 4-fachen Wabenträgereinsatz.
- Sie ist für alle gängigen Rahmen geeignet, z.B. Zander, Langstroth, DN usw.
- Die Schleuder verfügt nicht über Freilauf.

Kontrollieren Sie nach dem Auspacken, ob es Befestigungen und Sicherungskeile in der Maschine gibt und entfernen Sie sie. Stellen Sie die Maschine möglichst auf einem flachen und ebenen Untergrund auf. Die Standfestigkeit der Maschine während des Betriebs kann dadurch erhöht werden, dass sie am Untergrund befestigt wird. Überprüfen Sie die Festigkeit der Schrauben an den Standfüßen der Maschine! Falls eine der Schrauben nicht fest genug sein sollte, ziehen Sie sie an!

Überprüfen Sie vor Inbetriebnahme, ob alle Teile der Honigschleuder unbeschädigt sind. Befestigen Sie die Füße mit den mitgelieferten Schrauben und Unterlegscheiben an der Schleuder wie auf den folgenden Bildern zu sehen.

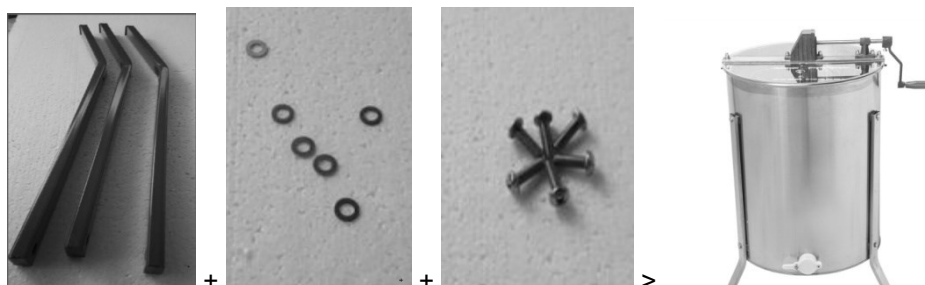


Abbildung 1: Standfüße anbringen

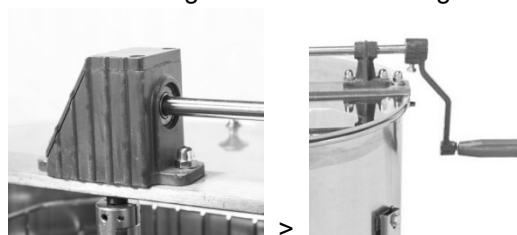


Abbildung 2: Handkurbel anbringen



Abbildung 3: Verschluss des Honigablaufs anbringen (Ausführung modellabhängig)



Betätigen Sie die Handkurbel, um die Betriebsbereitschaft der Schleuder zu überprüfen. Der Innenrahmen sollten sich problemlos vorwärts und rückwärts drehen können. Sollte das nicht der Fall sein, prüfen Sie, ob alle Transportsicherungen entfernt worden sind und ob die Schleuder durch den Transport nicht verzogen ist.

Anwendung

- Prüfen Sie, ob der Ablauf der Honigschleuder verschlossen ist. Setzen Sie die Waben in den Rahmen der Honigschleuder ein und schließen Sie den Deckel sorgfältig.
- Die Waben müssen je Schleudergang in der Regel jeweils zweimal von Hand gewendet werden. Schleudern Sie die Waben vorsichtig in beide Richtungen, um eine hohe Honigaussbeute zu erzielen.

Wartung

Reinigen Sie die Schleuder nach der Verwendung gründlich mit warmem Wasser und, wenn nötig, mit einem milden Reinigungsmittel. Spülen Sie alle Teile gründlich ab, wenn Sie ein Reinigungsmittel verwenden. Trocknen Sie alle Teile der Schleuder gründlich, bevor Sie sie einlagern. Achten Sie darauf, dass die Honigschleuder nicht umkippt oder hart angestoßen wird. Verformungen des Behälters beeinträchtigen die Funktion der Schleuder.

Hinweis! Sollten Sie die Handkurbel schmieren wollen, verwenden Sie dazu Lebensmittelöl.

Teileliste

Nr.	Bezeichnung	Menge	Verwendung
1	Honigschleuderbehälter	1	
2	Füße	3	
3	Verschluss	1	
4	Handkurbel	1	
5	Schraube	6	Anbringung der Standfüße
6	Unterlegscheiben	6	Anbringung der Standfüße
7	Deckel	2	Geteilter Deckel zum einfachen Aufklappen

Technische Daten

Gesamthöhe mit Handkurbel und Füßen (cm)		etwa 90
Kessel	Höhe ohne Standfüße (cm)	61
	Höhe mit Standfüßen (cm)	81
	Außendurchmesser (cm)	49
	Innendurchmesser (cm)	etwa 47
4-Waben-Edelstahlkorb (cm)		35 × 43
Max. Wabengröße jeweils (mm)		440 × 250
Durchmesser Honigablauf (mm)		40
Abstand Honigablauf–Kesselboden (mm)		20 (verschießbar)

Wichtiger Hinweis: Nachdruck, auch auszugsweise, und jegliche kommerzielle Nutzung, auch von Teilen der Anleitung, nur mit schriftlicher Genehmigung, der WilTec Wildanger Technik GmbH.