

Istruzioni per l'uso

Dispositivo per la pulizia dei tubi

51451

XPO ^{the} **tool**
experts



Immagine similare, può variare a seconda del modello

Prima della messa in funzione del dispositivo leggere e osservare le istruzioni per l'uso e le norme di sicurezza.

Con riserva di modifiche tecniche!

Come conseguenza del costante sviluppo del prodotto, illustrazioni, caratteristiche funzionali e i dati tecnici possono essere soggetti a leggere variazioni.



Le informazioni contenute in questo documento sono soggette a modifiche senza preavviso. Nessuna parte di questo documento può essere copiata o riprodotta in qualsiasi forma senza previo consenso scritto. Tutti i diritti sono riservati.

WilTec Wildanger Technik GmbH non si assume alcuna responsabilità per eventuali errori contenuti nel manuale per l'uso o negli schemi di collegamento.

Sebbene WilTec Wildanger Technik GmbH abbia perseguito ogni sforzo per garantire che il presente manuale utente sia completo, preciso e aggiornato, non si possono escludere errori.

Se riscontra un errore o vuole dare un suggerimento di miglioramento, saremo lieti di ascoltarvi. È possibile inviare un'e-mail a:

service@wiltec.info

o utilizzare il nostro modulo di contatto su:

<https://www.wiltec.de/contacts/>

La versione aggiornata di questo manuale in diverse lingue è disponibile sul nostro shop online:

<https://www.wiltec.de/docsearch>

Il nostro indirizzo postale è:

WilTec Wildanger Technik GmbH
Königsbenden 12
52249 Eschweiler

Per restituire la merce ai fini della sua sostituzione, riparazione o per altri scopi, si prega di utilizzare il seguente indirizzo. Attenzione! Per assicurare che la gestione del reclamo o la restituzione della merce si svolga senza problemi, si prega di contattare il nostro team di assistenza anticipatamente.

Reparto resi
WilTec Wildanger Technik GmbH
Königsbenden 28
52249 Eschweiler

E-mail: **service@wiltec.info**
Tel: +49 2403 55592-0
Fax: +49 2403 55592-15

Introduzione

Grazie per aver scelto di acquistare questo prodotto di qualità. Per ridurre al minimo il rischio di lesioni, vi chiediamo di prendere sempre alcune precauzioni di sicurezza basilari nell'impiego di questo prodotto. A tal fine, vi preghiamo di leggere attentamente le presenti istruzioni per l'uso e di assicurarvi di aver ben compreso il loro contenuto.

Conservare con cura questo manuale.

Ambiti di impiego

Il **dispositivo mobile per la pulizia professionale delle tubazioni** non viene utilizzato solo nell'industria e nelle officine, ma anche nel settore privato. Tubi sporchi o intasati nelle abitazioni, negli alberghi, nei ristoranti, nelle strutture comunali e in molti altri luoghi possono essere puliti in modo professionale e rapido. L'apparecchio è azionato elettricamente con 390 W; tramite l'impostazione dell'interruttore è possibile una rotazione in senso orario o antiorario; la tensione di rete è di 230 V e il motore può raggiungere 400 giri/min.

Indicazioni di sicurezza



ATTENZIONE! Quando si utilizzano utensili elettrici, osservare le seguenti precauzioni di sicurezza di base per la protezione contro scosse elettriche, rischi di lesioni e incendi. Leggere tutte queste istruzioni prima di utilizzare l'elettro utensile e conservarle in un luogo sicuro!

Sicurezza elettrica

- Utilizzare sempre un collegamento a terra con la corretta tensione di rete. La tensione di rete appropriata è indicata sulla targhetta del dispositivo. In caso di dubbi sul collegamento di messa a terra, farlo controllare da uno specialista qualificato. Non utilizzare mai un cavo di alimentazione difettoso.
- Non aprire questo apparecchio in un ambiente umido o bagnato, o con le mani bagnate. Proteggerlo dalla luce diretta del sole.
- Posizionare il dispositivo in un luogo protetto in modo che nessuno possa calpestare, cadere e/o danneggiare i cavi. Inoltre, garantire un raffreddamento sufficiente attraverso l'aria ambientale ed evitare l'accumulo di calore.
- Prima di pulire il dispositivo, scollegare la spina di alimentazione. Per la pulizia utilizzare solo un panno umido. Evitare l'uso di detersivi e assicurarsi che nessun liquido penetri nell'apparecchio.
- Non sovraccaricare l'utensile elettrico. Si lavora meglio e in modo più sicuro nella gamma di potenza specificata.
- Non utilizzare il cavo per scopi non previsti. Non utilizzare il cavo per estrarre la spina dalla presa o per trasportare il dispositivo. Proteggere il cavo dal calore, dall'olio e dai bordi taglienti.
- Estrarre la spina dalla presa quando l'utensile elettrico non è in uso, prima di eseguire la manutenzione e quando si cambia attrezzo, come la lama della sega, il trapano, la fresa.
- L'interno di questo apparecchio non contiene parti riparabili dall'utilizzatore. Lasciare eseguire la manutenzione, la regolazione e la riparazione a personale qualificato. La garanzia di 2 anni sarà invalidata se l'unità viene manomessa da personale non autorizzato! Conservare queste istruzioni per l'uso in un luogo sicuro.



Sicurezza durante il funzionamento del dispositivo

- Questo apparecchio non è destinato all'uso da parte di persone (bambini compresi) con ridotte capacità fisiche, sensoriali o mentali, o con mancanza di esperienza e/o conoscenza, a meno che non siano sotto supervisione o abbiano ricevuto le istruzioni sull'uso dell'apparecchio da parte di una persona responsabile della loro sicurezza.
- I bambini devono essere sorvegliati per assicurarsi che non giochino con l'apparecchio.
- Mantenete in ordine l'area di lavoro. Il disordine nell'area di lavoro può essere causa d'incidenti.
- Tenere conto delle influenze ambientali. Non esporre gli utensili elettrici alla pioggia. Non utilizzarli in ambienti umidi o bagnati. Assicurarsi che l'area di lavoro sia ben illuminata. Non utilizzare utensili elettrici in caso di rischio di incendio o di esplosione.
- Proteggersi dalle scosse elettriche. Evitare il contatto del corpo con parti messe a massa (ad es. tubi, radiatori, fornelli elettrici, dispositivi di raffreddamento).
- Conservare gli utensili elettrici non utilizzati in un luogo sicuro, posto in alto o chiuso a chiave, fuori dalla portata dei bambini.
- Indossare indumenti adeguati. Non indossare abiti larghi o gioielli: potrebbero essere catturati dalle parti in movimento. Quando si lavora all'aperto sono consigliate le calzature antiscivolo. Indossate una retina per capelli per raccogliere i capelli lunghi.
- Utilizzare dispositivi di protezione. Indossare occhiali protettivi. Utilizzare una maschera per proteggere le vie respiratorie durante l'esecuzione di lavori che generano polvere.
- Evitare l'avvio involontario del dispositivo. Assicurarsi che l'interruttore sia spento quando si inserisce la spina nella presa.
- Per l'uso esterno utilizzare solo prolunghie per esterni omologate e contrassegnate di conseguenza.
- Mantenere la concentrazione durante il lavoro. Fare attenzione e agire con buon senso. Non utilizzare l'utensile elettrico se non è possibile concentrarsi.
- Verificare che l'utensile elettrico non abbia subito danni. Prima di utilizzarlo ulteriormente, controllare accuratamente i dispositivi di protezione o le parti leggermente danneggiate, per verificarne il corretto funzionamento in conformità alla loro destinazione d'uso.
- Controllare che le parti mobili funzionino correttamente e che non siano inceppate o danneggiate. Tutte le parti devono essere assemblate correttamente e devono soddisfare tutte le condizioni necessarie per garantire il corretto funzionamento dell'utensile elettrico. I dispositivi di protezione e tutti i componenti danneggiati devono essere riparati o sostituiti da un'officina specializzata riconosciuta, salvo diversa indicazione nelle istruzioni per l'uso.
- Gli interruttori danneggiati devono essere sostituiti da un elettricista qualificato. Non utilizzare utensili elettrici dove non è possibile accendere e spegnere l'interruttore.
- Collegare il dispositivo solo con prese con messa a terra. La macchina può essere azionata solo tramite un interruttore differenziale con corrente residua nominale di max. 10–30 mA. Rispettare la tensione di rete specificata.

Istruzioni particolari per il dispositivo

- Guidare la spirale solo con un guanto adatto. Non utilizzare guanti danneggiati.
- Per motivi igienici, sotto il guanto da lavoro dovrebbe essere indossato anche un guanto di lattice monouso. Non usare guanti in lattice danneggiati.
- Indossare stivali di gomma per garantire l'isolamento durante le operazioni di pulizia.
- La spirale deve essere completamente rimossa dal cestello di contenimento prima dell'accensione della macchina.
- Prima di inserire la spina di rete nel collegamento di alimentazione, assicurarsi assolutamente che l'interruttore della macchina per la pulizia delle tubazioni sia impostato su "0" o su "OFF".
- Quando si utilizzano apparecchi elettrici, rispettare sempre la tensione di rete specificata.
- Selezionare l'utensile appropriato per il particolare tipo di intasamento e il diametro del tubo da pulire, per evitare di incastrare l'utensile nell'ostruzione e di espellere la spirale dal tubo.
- Pulire i tubi di scarico solo con questa macchina e i suoi accessori. Per evitare danni, non utilizzare il dispositivo su camini, pozzi o simili.
- Per evitare danni ai tubi o alle curve dei tubi, non modificare gli utensili attraverso la rettificazione o simili.
- Utilizzare un sistema di telecamere per identificare la causa dell'intasamento nel tubo.



Rischi residui

Anche se tutte le indicazioni di sicurezza vengono rispettate, sussistono ad es. i seguenti rischi residui:

- La spirale può ribaltarsi (formare un anello se l'arco di lavoro è troppo grande); in questo caso sussiste il rischio di inceppamento.
- La spirale sotto tensione può saltare fuori dal tubo. **Rischio di lesioni!**

Destinazione d'uso

- Le macchine per la pulizia delle condutture possono essere utilizzate solo per la pulizia di tubi con un diametro da 32 mm a 100 mm.
- Le macchine per la pulizia dei tubi sono progettate solo per il funzionamento di breve durata e quindi possono essere azionate in continuo solo per max. 15 min! Questo dispositivo può essere impiegato solo per l'uso previsto.

Controllo/ispezione

- Prima di avviare il dispositivo per la pulizia dei tubi, è necessario eseguire un'ispezione visiva in modo da poter identificare perdite, danni, parti allentate, usurate o mancanti.
- Il dispositivo di pulizia delle tubazioni deve essere controllato immediatamente se è stato sovraccaricato o sottoposto a forti urti. L'ispezione deve essere eseguita da un professionista. Si raccomanda un'ispezione annuale. Le parti difettose devono essere sostituite immediatamente. Se ciò non è possibile, l'apparecchio non deve essere rimesso in funzione.
- Lubrificare regolarmente tutte le parti mobili. Controllare regolarmente che il dispositivo non presenti ruggine, crepe e disgregazioni. Pulire le zone interessate con un panno oleoso.
- Se è necessario rottamare l'unità di pulizia. Si prega di smaltirla in una stazione di raccolta per il riciclo.
- Eseguire con cura la manutenzione degli attrezzi. Mantenere gli utensili da taglio affilati e puliti al fine di lavorare meglio e in modo più sicuro. Attenersi alle istruzioni per la lubrificazione e la sostituzione dell'utensile. Controllare regolarmente il cavo di collegamento dell'utensile elettrico e in caso di danni farlo sostituire da uno specialista qualificato. Controllare regolarmente i cavi di prolunga e sostituirli se danneggiati. Mantenere le impugnature asciutte, pulite e prive di grasso e olio.

Dati tecnici

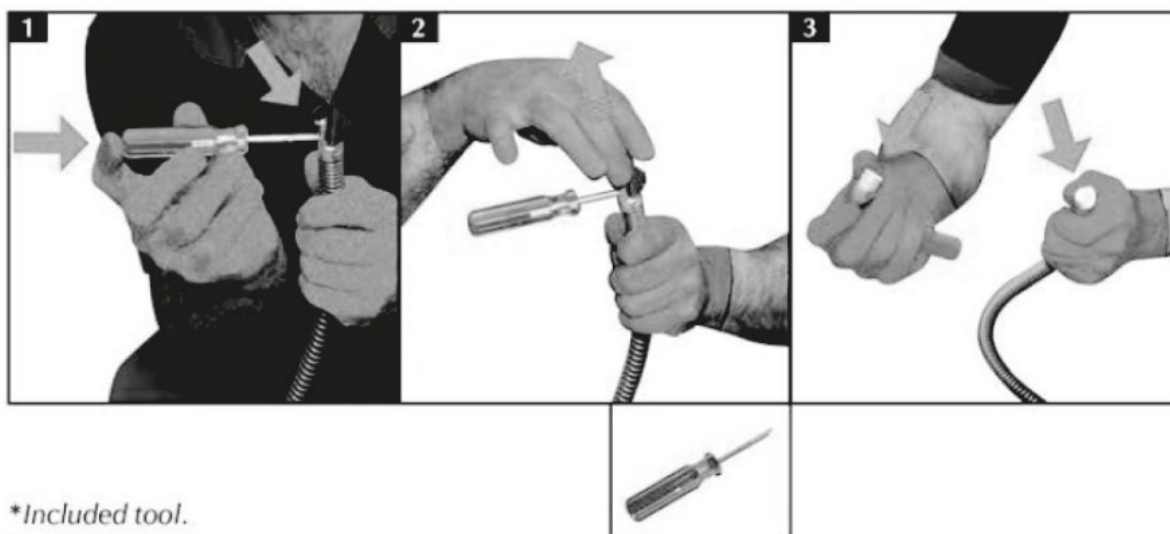
Alimentazione	230 V, 50 Hz
Diametro del tubo (mm)	32–100
Mass. lunghezza (m)	14
Diametro della molla (mm)	1
Velocità di rotazione (giri/min)	400
Peso (kg)	22
Peso d'esercizio (kg)	12
Potenza di ingresso/uscita (W)	390/250

Dotazione

- Macchina per la pulizia delle tubazioni
- Tubo flessibile di guida (6 pezzi – totale 13,8 m)
- Teste di perforazione e taglio
- Guanti
- Utensile per il montaggio
- Manuale

Messa in funzione

- Inserire la spina del dispositivo di pulizia delle tubazioni in una presa adatta. Verificare che l'interruttore sia in posizione "OFF" (Fig. 1, pagina prossima).
- Per rimuovere l'intasamento, utilizzare solo il perforatore con il diametro più piccolo e prima forare l'ostruzione.
- Se il blocco è stato aperto e l'acqua sta drenando lentamente, utilizzare la punta più grande possibile per forare fino in fondo l'ostruzione. Se il blocco si allenta, si consiglia di sciacquare accuratamente. Se disponibile, la parete del tubo deve essere pulita con un trapano centrifugo a catena sotto l'acqua corrente.
- In base al tipo di ostruzione, è possibile applicare diversi strumenti alla spirale. Selezionare un inserto adatto e collegarlo alla spirale. Assicurarsi che l'inserto scatti correttamente nel supporto. L'accessorio può essere nuovamente rimosso solo con l'ausilio di un cacciavite.
- L'inserto può essere cambiato solo quando la spirale non è nel dispositivo. Per sbloccare la spirale, la leva laterale deve essere in posizione 4a (vedi pag. pross.). Ora è possibile estrarre semplicemente la spirale dal dispositivo.



*Attrezzo consegnato

- Per poter utilizzare il dispositivo di pulizia dei tubi, la boccola di plastica bianca deve essere inserita correttamente. Si prega di controllare la posizione della boccola prima di ogni utilizzo (2). Assicurarsi che la leva sia in pos. 4a e spingere la spirale attraverso l'apparecchio fino a quando la punta non fuoriesce dalla parte anteriore dell'unità.

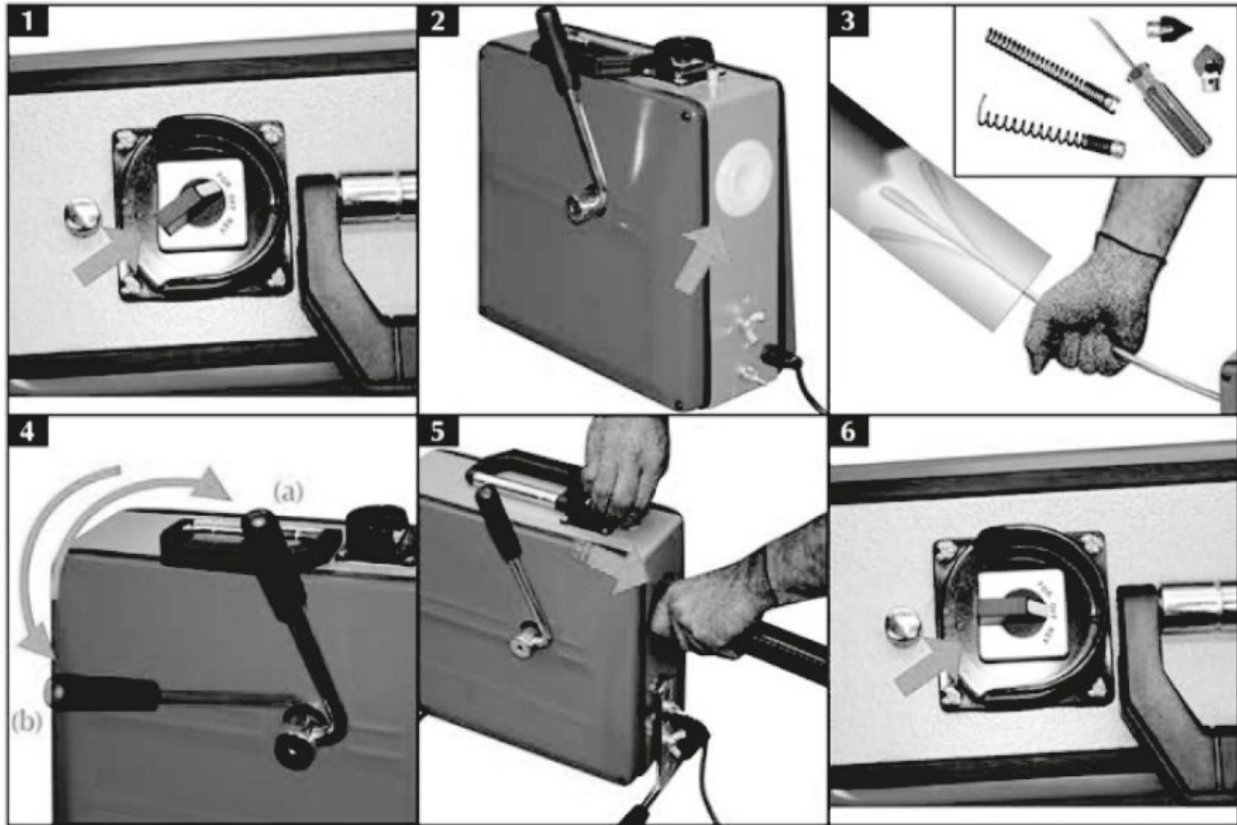
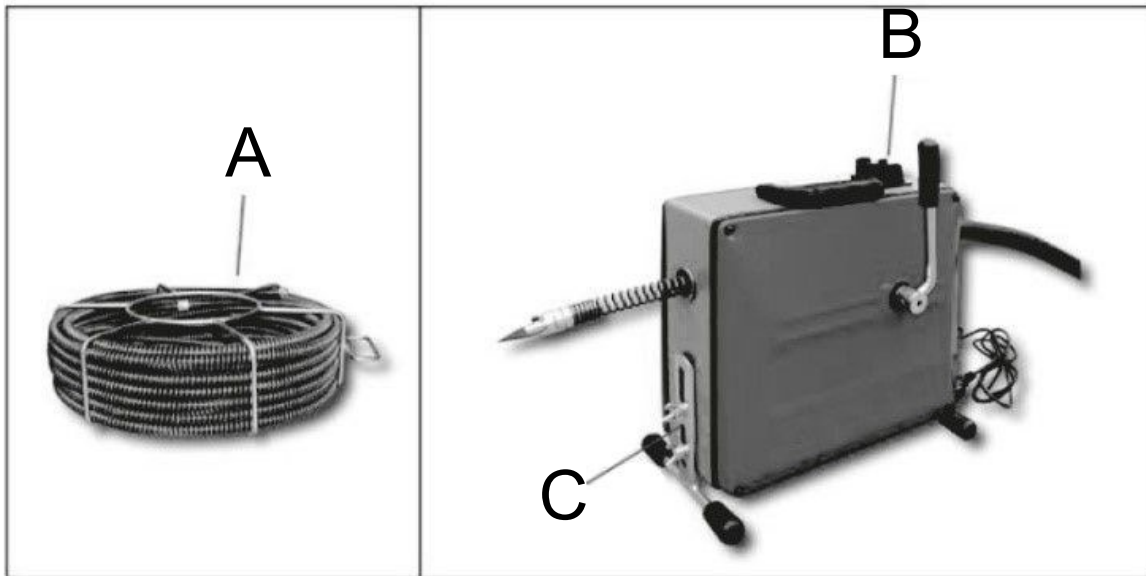


Figure per la messa in funzione

- Utilizzare guanti da lavoro per guidare la spirale.
- Posizionare il dispositivo al massimo 50 cm davanti all'apertura del tubo da pulire. Guidare la spirale nel tubo fino a quando non si avverte una contropressione e si raggiunge l'intasamento nel tubo. Estrarre leggermente la spirale dal dispositivo fino a formare un arco di lavoro. Assicurarsi che la curva di lavoro non sia troppo grande. **Pericolo di lesioni!**
- Adesso posizionare l'interruttore in posizione FOR (rotazione in avanti) e azionare la leva manuale (fig. 4b). Se la spirale è penetrata nel tubo fino a tal punto da non avere più alcuna curva, riportare la leva manuale in posizione "a" e formare una nuova curva di lavoro. Ripetere questa procedura fino a quando l'ostruzione non viene rimossa. In caso di difficoltà, può essere utile ruotare brevemente la spirale all'indietro (pos. REV). La rotazione a destra/sinistra (FOR/REV) impedisce alla spirale di incastrarsi.
- L'utensile può essere liberato dall'ostruzione muovendo la spirale avanti e indietro e in senso orario/antiorario.
- Non appena l'ostruzione è stata rimossa o il tubo è stato pulito, estrarre manualmente la spirale dal tubo. Quando si fa ciò, assicurarsi che la leva sia in pos. a. Accertarsi che nell'apparecchio non penetrino acqua o sporcizia. Al termine dei lavori, posizionare l'interruttore su OFF e scollegare il dispositivo dalla rete elettrica.



- I dadi sul supporto C possono essere allentati; ciò consente di regolare l'altezza e inclinazione dell'unità aggiustando la posizione dei dadi.
- Per inserire o rimuovere la spirale A dall'unità, l'interruttore B deve essere in posizione OFF e la leva laterale deve essere posizionata in alto - come mostrato in figura.
- Non cambiare mai l'utensile a innesto quando la spirale è nell'unità.

Istruzioni per lo smaltimento

La direttiva europea sullo smaltimento delle apparecchiature elettriche ed elettroniche (RAEE, 2012/19/UE) è stata attuata con la legge sulle apparecchiature elettriche ed elettroniche.

Tutti i dispositivi elettrici WilTec a cui fa riferimento la RAEE sono contrassegnati con il simbolo di una pattumiera barrata. Questo simbolo indica che il prodotto non deve essere smaltito insieme ai rifiuti domestici.

WilTec Wildanger Technik GmbH è iscritta presso l'autorità tedesca EAR con il numero di registrazione RAEE DE45283704.

Smaltimento di apparecchiature elettriche ed elettroniche usate (attuato nei Paesi dell'Unione Europea e in altri Paesi europei con un sistema di raccolta speciale per questi dispositivi).

Il simbolo sul dispositivo o sulla sua confezione indica che questo prodotto non deve essere trattato come un normale rifiuto domestico, ma deve essere consegnato in un punto di raccolta per il riciclaggio di apparecchiature elettriche ed elettroniche.

Attraverso il corretto smaltimento di questo prodotto, contribuisce a proteggere l'ambiente e la salute di coloro che vi circondano. Lo smaltimento errato mette in pericolo l'ambiente e la salute.



Il riciclaggio dei materiali aiuta a ridurre il consumo di materie prime.

Per ulteriori informazioni sul riciclaggio di questo prodotto, contattare le autorità locali, il servizio di smaltimento dei rifiuti urbani o il negozio in cui è stato acquistato il prodotto.

Indirizzo:
WilTec Wildanger Technik GmbH
Königsbenden 12 / 28
D-52249 Eschweiler

Avviso importante:

La riproduzione e qualsiasi uso commerciale del manuale, anche se solo parziale, è esclusivamente ammessa con previa autorizzazione scritta da parte di WilTec Wildanger Technik GmbH.