

# Gebruikershandleiding

## Afvoerontstoppingsmachine

51451

**XPO** <sup>the</sup> **tool**  
experts



*Afgebeeld product kan per model enigszins afwijken*

Vóór ingebruikname de handleiding en veiligheidsvoorschriften lezen en toepassen!

Onder voorbehoud van technische aanpassingen!  
Vanwege constante technische ontwikkelingen kunnen afbeeldingen, het stappenplan en technische gegevens enigszins afwijken.



De informatie in dit document kan te allen tijde zonder aankondiging vooraf gewijzigd worden. Het is niet toegestaan dit document zonder schriftelijke toestemming vooraf te kopiëren of op welke manier dan ook (deels) te vermenigvuldigen. Alle rechten zijn voorbehouden.

*WilTec Wildanger Technik GmbH* is niet aansprakelijk voor eventuele fouten in deze gebruiksaanwijzing of de daaraan aangesloten overzichten en schema's.

Hoewel *WilTec Wildanger Technik GmbH* met de grootst mogelijke zorg deze gebruikershandleiding heeft samengesteld, zodat deze volledig, foutloos en actueel is, kunnen fouten niet uitgesloten worden. Heeft u een fout in deze handleiding ontdekt of wilt u ons een tip ter verbetering meedelen, dan vernemen wij deze graag van u.

U kunt een e-mail sturen aan het onderstaand e-mailadres:

[service@wiltec.info](mailto:service@wiltec.info)

of gebruik het contactformulier op onze website:

<https://www.wiltec.de/contacts/>

De actuele versie van deze handleiding is in meerdere talen te vinden in onze webshop:

<https://www.wiltec.de/docsearch>

Ons postadres is:

*WilTec Wildanger Technik GmbH*  
Königsbenden 12  
52249 Eschweiler  
Duitsland

Indien u een product wilt terugsturen ter reclamatie, reparatie, ruiling of om welke reden dan ook, verzoeken wij u het onderstaand adres te gebruiken. Let op! Om een snelle afhandeling van uw retourzending of ruiling te kunnen verwezenlijken, verzoeken wij u in elk geval ons Serviceteam te contacteren alvorens u het product terugzendt. Gebruik hiervoor het onderstaand adres en/of contactgegevens.

Retouren  
*WilTec Wildanger Technik GmbH*  
Königsbenden 28  
52249 Eschweiler

E-mail: **service@wiltec.info**

Tel: +49 2403 55592-0 - Fax: +49 2403 55592-15

## Inleiding

Wij danken u voor de aanschaf van dit hoogwaardig product. Om het risico op ongelukken en letsel zo veel mogelijk uit te sluiten, verzoeken wij u te allen tijde de basisveiligheidsvoorschriften in acht te nemen bij ingebruikname van dit product. Leest u alstublieft deze gebruikershandleiding zorgvuldig door en stel zeker dat u de inhoud ervan begrepen heeft.

Bewaar deze handleiding zorgvuldig.

## Toepasbereik

Deze afvoerontstoppingsmachine kan zowel in de industrie en op de werkplaats ingezet worden als ook voor het oplossen van verstoppingen thuis. Verontreinigde of verstopte afvoerbuizen en -leidingen thuis, in hotels, restaurants, kantines en op vele andere locaties kunnen snel, eenvoudig en professioneel met dit apparaat opgelost worden. De ontstopmachine heeft een vermogen van 390 W en kan door middel van een schakelaar zowel rechts- als linksom gebruikt worden. Het apparaat maakt 400 <sup>toeren</sup>/min (voeding 230 V).

## Veiligheidsinstructies



**ATTENTIE!** Bij het gebruik van elektrische of elektronische apparaten dienen alle veiligheidsvoorschriften in acht genomen te worden, zodat het risico op stroomschokken, brand of (zwaar) letsel zoveel mogelijk uitgesloten kan worden. Leest u alle veiligheidsvoorschriften goed door, voordat u dit apparaat in gebruik neemt. Bewaart u alle veiligheidsvoorschriften en aanwijzingen voor toekomstige raadpleging.

### *Veiligheid bij het gebruik van elektrische apparaten*

- Sluit het apparaat altijd aan op de juiste stroomaansluiting met het juiste voedingsvoltage (230 V). Alle informatie met betrekking tot de elektrische gegevens staan op het info-etiket, welke door de fabrikant op het apparaat is aangebracht. Indien u twijfelt of er een aardlekschakelaar aanwezig is, laat u dan bijstaan of informeren door een gekwalificeerd persoon of electricien. Gebruik nooit een kapotte of beschadigde stroomkabel.
- Open het apparaat niet in een vochtige of natte omgeving. Let erop dat u zelf niet nat bent of geen natte handen heeft. Stel het apparaat niet bloot aan directe zonnestraling.
- Stel het apparaat veilig op, zodat niemand over de kabel kan struikelen of vallen en deze zodoende niet beschadigd raakt. Zorg altijd ervoor dat het apparaat kan koelen en vermeid oververhitting.
- Zorg vóór het reinigen van het apparaat altijd ervoor dat de stroomkabel uit het stopcontact is verwijderd en gebruik niet meer dan een vochtige doek om het apparaat te reinigen. Vermeid het gebruik van reinigingsmiddelen en zorg ervoor dat er geen water in het apparaat terecht komt.
- Laat het apparaat niet overbelast raken. Het is veiliger en efficiënter indien u binnen de aangegeven werkcapaciteiten van het apparaat blijft.
- Gebruik de stroomkabel niet voor andere doeleinden dan waar deze voor bedoeld is. Til het apparaat niet aan de stroomkabel op en trek niet aan de kabel om het uit het stopcontact te nemen. Trek aan de stekker om de stroomkabel uit het stopcontact te verwijderen. Bescherm de kabel tegen hitte, olie en scherpe voorwerpen.
- Indien het apparaat niet gebruikt wordt of onderhouden dan wel gereinigd wordt, zorg er dan voor dat de stekker niet in het stopcontact zit. Ook wanneer het apparaat opgeslagen is. Dit geldt eveneens voor het verwisselen van zaag- en boorkoppen alsmede voor alle andere objecten die u aan het apparaat wilt vastzetten of ervan af wilt afhalen.



- Het apparaat bevat geen onderdelen, die door de gebruiker zelf onderhouden dan wel vervangen dienen te worden, tenzij anders aangegeven. Reparaties, aanpassingen en onderhoud dienen door gekwalificeerd personeel te worden uitgevoerd. Het niet naleven hiervan resulteert in het vervallen van de tweejarige fabrieksgarantie! Bewaar deze handleiding voor toekomstige raadplegingen.

#### *Veiligheid tijdens het gebruik van het apparaat*

- Dit apparaat mag niet door personen met een mentale, geestelijke, zintuigelijke of fysieke beperking of personen met gebrek aan ervaring en/of kennis worden gebruikt (hieronder ook kinderen), tenzij deze door een persoon worden bijgestaan en/of begeleid, die de veiligheid van deze personen kan garanderen of hen correct kan informeren over het juiste gebruik van het apparaat. Kinderen dienen altijd onder toezicht van een volwassen persoon te staan, zodat kan worden uitgesloten dat zij niet met het apparaat spelen.
- Houd kinderen onder uw toezicht, om zeker te stellen dat zij niet met het apparaat spelen.
- Houd uw werkveld netjes en zorg voor orde om ongelukken te voorkomen.
- Let op invloeden van buitenaf. Gebruik of leg het apparaat nooit in de regen. Gebruik het apparaat niet in natte of vochtige omgevingen. Zorg dat uw werkplek goed belicht is. Gebruik het apparaat niet op plaatsen waar brand- en/of explosiegevaar bestaat.
- Bescherm uzelf tegen elektrische schokken. Vermijd het contact met geaarde apparaten waar elektrisch schokgevaar bestaat, zoals onder meer metalen buizen, verwarmingen, kookplaten, koel- en vrieskasten.
- Berg uw apparaten die u niet gebruikt veilig in een droge ruimte op. Zorg dat het apparaat hoog of in een afgesloten ruimte wordt bewaard, zodat het buiten het bereik van kinderen ligt.
- Draag geschikte werkkleding. Vermijd het dragen van te losse kleding of sieraden, omdat in deze het gevaar bestaat dat het in aanmerking kan komen met bewegende elementen van het apparaat. Draag bij werkzaamheden buitenshuis slipvaste schoenen. Bind bij lange haren uw haren vast, desnoods met een haarnet.
- Tref de nodige voorzorgsmaatregelen, zoals het dragen van een veiligheidsbril. Draag bij werkzaamheden waar veel stof vrij komt een beschermend mondkapje.
- Laat het apparaat niet toezichtloos aan. Stel vast dat het apparaat uitgeschakeld is voordat u de stekker in het stopcontact steekt.
- Gebruik voor werkzaamheden buitenshuis een gekeurmerkte en goedkeurde verlengkabel of -snoer.
- Wees alert en let op wat u doet. Werk met verstand en gebruik het apparaat niet als u niet geconcentreerd bent.
- Controleer het apparaat op eventuele beschadigingen. Voordat het apparaat gebruikt kan worden, dienen beschadigingen zorgvuldig hersteld worden en eventuele onderdelen vervangen te zijn. Ook dient de functionaliteit van het apparaat nogmaals gecontroleerd te worden.
- Controleer of de bewegende onderdelen probleemloos functioneren en niet klemmen of vastzitten. Bekijk ook of deze niet beschadigd zijn. Om een probleemloze functionaliteit van het apparaat te kunnen garanderen, dienen alle delen goed gemonteerd te zijn en aan alle voorwaarden te voldoen. Tenzij in deze handleiding anders vermeld, dienen beschadigde beschermelementen en onderdelen vooraf door gekwalificeerd personeel vervangen of gerepareerd te worden.
- Beschadigde schakelaars dienen door een vakkundig persoon gerepareerd dan wel vervangen te worden. Gebruik geen elektrische apparaten waarvan de aan/uit-knop of -schakelaar niet naar behoren werkt.
- Sluit het apparaat alleen aan een stopcontact met aarding aan. Sluit het apparaat alleen op een stopcontact aan, waarvan de aardlekschakelaar een nominale aardlekstroom van maximaal 10–30 mA heeft. Let ook op de aangegeven netspanning (voeding).

#### *Bijzondere instructies voor dit apparaat*

- Leid de spiraal alleen met de daarvoor bestemde handschoen. Gebruik geen beschadigde of kapotte handschoenen, maar vervang deze door een nieuwe.
- Uit hygiënische gronden wordt aangeraden om onder de werkhandschoen een latexhandschoen te dragen. Gebruik geen kapotte latexhandschoenen.
- Draag tijdens het reinigen rubberen laarzen om uzelf te beschermen tegen elektrisch geleiden.



- De spiraal dient volledig uit de korf gehaald te worden alvorens het apparaat aangezet wordt.
- Let vóór het insteken van de stekker in het stopcontact erop, dat de stand van de afvoerontstoppingmachine op stand "0" of op "UIT/OFF" staat.
- Controleer bij elektrische apparaten **altijd** het netspanningsvoltage.
- Kiest u altijd het juiste onderdeel dat bij uw werkzaamheden hoort en controleer altijd of u de juiste diameter van de te ontstoppen of te reinigen afvoerbuis gekozen heeft, om zo een vastklemmen van de spiraal in de afvoerbuis te voorkomen. Er bestaat ook een kans dat de spiraal kapotgaat bij het vastzitten.
- Reinig en/of ontstop alléén huishoudelijke waterafvoerbuizen met dit apparaat. Gebruik het apparaat niet voor schoorstenen, fontein en of dergelijke om beschadigingen te voorkomen.
- Pas het apparaat of diens onderdelen niet zelf aan door bijvoorbeeld de scherpe onderdelen te slijpen, om zo beschadigingen aan afvoerbuizen te voorkomen en letsel te vermijden.
- Gebruik een inspectiecamera voor leidingen om de oorzaak van de verstopping te kunnen achterhalen.

### Overige risico's

Ook bij inachtneming van bovenstaande veiligheidsaanwijzingen kunnen onderstaande risico's of gevaren blijven bestaan:

- De spiraal kan te grote wentelingen maken en hierdoor in de leiding klem komen te zitten.
- De spiraal kan bij te grote druk uit de afvoerbuis springen. **Letselgevaar!**

### Bedoeld gebruik

- De afvoerontstoppingmachine is bedoeld voor het reinigen of ontstoppen van leidingen en afvoerbuizen met een diameter van 32 mm tot 100 mm.
- Het apparaat is bedoeld voor kort gebruik waarbij het maximaal 15 min onafgebroken mag blijven functioneren. Houd u zich aan de regels voor het bedoeld gebruik van het apparaat.

### Controle en inspectie

- Vóór iedere ingebruikname dient er een optische inspectie van het apparaat uitgevoerd te worden, om eventuele beschadigingen en loszittende, versleten of missende onderdelen te kunnen constateren.
- Het apparaat dient na een stroomschok of overbelasting direct door een vakkundig specialist gecontroleerd worden. Een jaarlijkse inspectie van het apparaat bij vakkundig personeel wordt aangeraden. Vervang defecte of kapotte onderdelen direct. Indien het niet mogelijk is om onderdelen direct te vervangen, dan mag het apparaat niet gebruikt worden totdat het probleem opgelost is.
- Breng regelmatig smeermiddel aan op alle bewegende elementen. Let op, doe dit niet wanneer het apparaat aan staat! Controleert u het apparaat ook regelmatig op roest, scheuren en uitzettingen. De betroffen delen kunnen met een geoliede doek ingesmeerd worden.
- Mocht het apparaat niet meer worden gebruikt, breng het naar een milieupark (recycle).
- Onderhoud uw apparaat zorgvuldig. Houd de koppen scherp en schoon om effectiever en veiliger te kunnen werken. Volg de aanwijzingen voor het insmeren en vervangen van onderdelen op. Controleer regelmatig de aansluitkabel van het apparaat en laat deze bij beschadigingen door vakkundig personeel vervangen.
- Houd de handvat droog, schoon en vrij van vetten en oliën!

## Technische gegevens

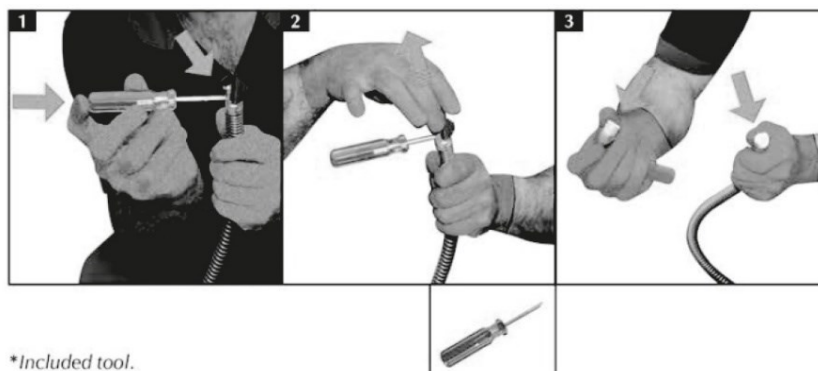
|                                   |              |
|-----------------------------------|--------------|
| <b>Stroomvoorziening</b>          | 230 V, 50 Hz |
| <b>Buisdiameter (mm)</b>          | 32–100       |
| <b>Max. lengte (m)</b>            | 14           |
| <b>Spiraaldiameter (mm)</b>       | 1            |
| <b>Draaisnelheid (toeren/min)</b> | 400          |
| <b>Gewicht (kg)</b>               | 22           |
| <b>Werkgewicht (kg)</b>           | 12           |
| <b>Vermogen in/uit (W)</b>        | 390/250      |

## Leveromvang

- Afvoertstoppingsmachine
- Geleideslang (6-delig – totaal 13,8 m)
- Boor- en snijkoppen
- Handschoenen
- Montagegereedschap
- Handleiding

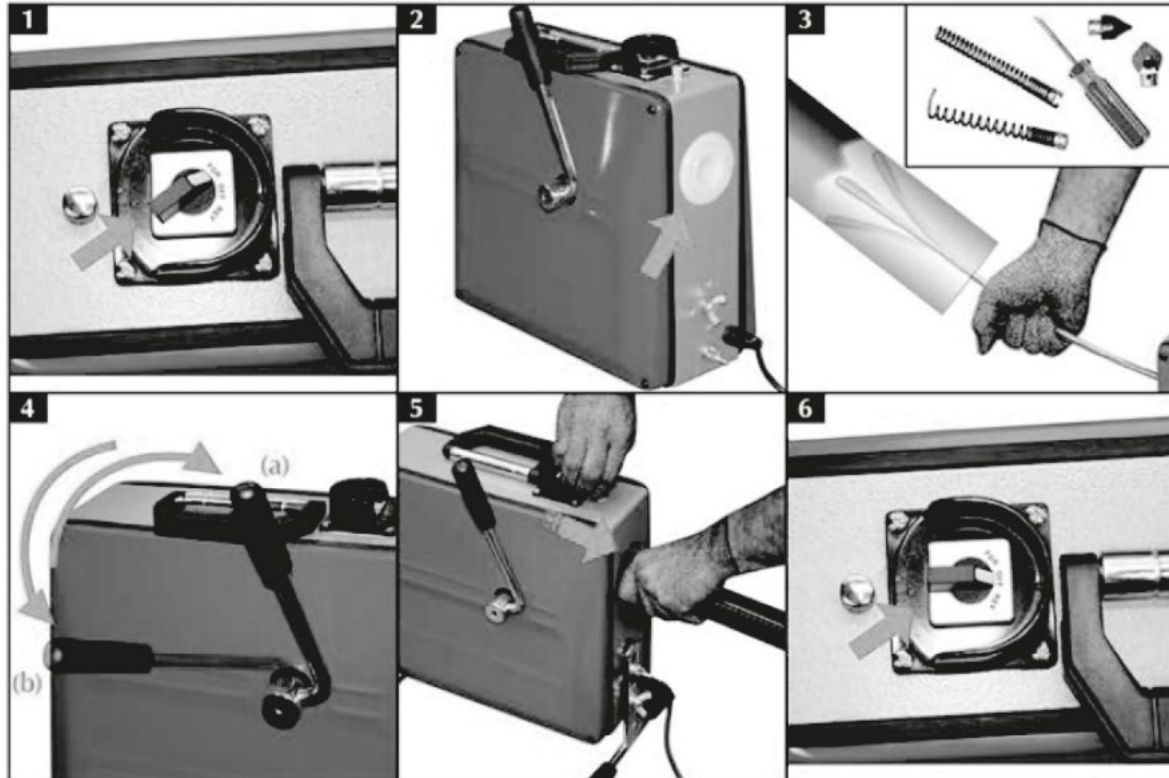
## Ingebruikname

- Steek de stekker van de ontstoppingsmachine in een daarvoor bestemde stopcontact. Let op, dat de aan/uit-knop van het apparaat op "OFF" staat (afb. 1, volgende bladzijde).
- Om de verstopping te verhelpen, zet u eerst de boor met de kleinste diameter op en start vervolgens daarmee door de verstopping te boren.
- Zodra de verstopping open is en het water langzaam begint weg te lopen, neemt u de grootste mogelijke boorkop om de verstopping geheel weg te boren. Lost de verstopping op, dan wordt een uitgebreide naspoeling aangeraden. Indien mogelijk, dient de binnenste buiswand grondig schoongemaakt te worden met de kettingborstel terwijl de waterkraan open staat en het water wegstroomt.
- Naar mate van hoe erg de verstopping is, kunnen verschillende soorten koppen aan de houder van de spiraal bevestigd worden. Kies de juiste kop en bevestig deze aan het uiteinde van de spiraal. Let hierbij op dat de kop goed in de houder inklikt. De opgezette kop kan vervolgens alleen met behulp van een schroevendraaier worden losgemaakt.
- Plaats of vervang de kop alleen als de spiraal zich niet in het apparaat bevindt. Om de spiraal los te koppelen, drukt u de hendel naar beneden, zoals aangegeven in afb. 4a (volgende bladzijde). De spiraal kan nu eenvoudig van het apparaat losgetrokken worden.



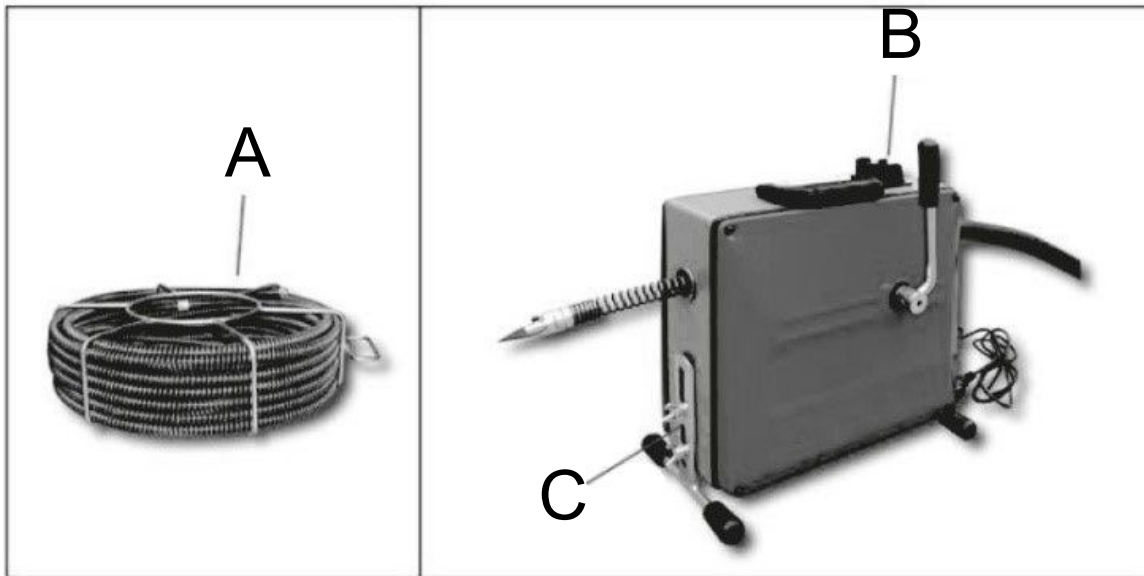
\*Inbegrepen werktuig

- Om het apparaat te kunnen gebruiken, dient de witte kunststofhuls correct op zijn plaats te zitten (2). Controleert u deze huls voor ieder gebruik. Zorg ervoor dat de hendel zich in positie "a" bevindt, zoals op afb. 4 te zien is, en schuif de spiraal door het apparaat totdat de boor uit het apparaat treedt.



Stappen voor de ingebruikname

- De spiraal dient handmatig en voorzichtig tot de verstopping in de leiding of buis geduwd te worden. De hendel moet tijdens dit proces in positie "a" staan (afb. 4). In deze positie draait de spiraal niet en is het mogelijk de spiraal naar voren en achteren te bewegen.
- Gebruik bij het insteken van de spiraal werkhandschoenen.
- Positioneer het apparaat op maximaal 50 cm van de te behandelen buis of leiding. Duw de spiraal in de buis of leiding totdat u een tegendruk voelt en de plaats van verstopping bereikt is. Trek de spiraal nu verder uit om een werkveld te creëren. Let er wel op dat de spiraal niet in de weg ligt, om ongelukken te voorkomen. **Letselgevaar!**
- Draai nu de draaiknop op positie "FOR" (forward, voorwaartse beweging van de spiraal). Druk de hendel naar positie "b" (afb. 4). Is de spiraal zo ver in de buis of leiding gedraaid dat er geen deel van de spiraal meer op de grond ligt, dan trekt u de hendel weer naar positie "a" (afb. 4). Dit proces herhaalt u totdat de verstopping doorboord en opgelost is. Bij moeilijkere doorboringen kan het behulpzaam zijn, de spiraal andersom (achterwaarts) te laten draaien. Zet hiervoor de draaiknop op positie "REV" (reverse, achterwaarts). Het wisselen tussen beide posities (FOR/REV) voorkomt dat de spiraal in de buis of leiding blijft vastzitten of gaat klemmen.
- Door het heen en weer bewegen van de spiraal kan de werktuigkop van de verstopping verlost worden.
- Zodra de verstopping opgelost of de buis of leiding voldoende gereinigd is, trekt u de spiraal handmatig terug. De hendel uit afb. 4 dient zich in positie "a" te bevinden. Let erop, dat er geen water of afval in het apparaat komt. Schakel het apparaat na uw werkzaamheden op "OFF" en trek de stekker uit het stopcontact.



- De bouten op positie C kunnen losgemaakt worden, zodat het mogelijk is om het apparaat in hoogte en helling te verstellen. Dit doet u aan de hand van het verstellen van de bouten.
- Om de spiraal (**A**) in het apparaat vast te zetten of uit het apparaat te halen, dient de hendel naar boven getrokken te zijn en schakelaar B op functie "OFF" te staan, zoals hierboven afgebeeld.
- Verwissel nooit de werktuigkop terwijl de spiraal zich in het apparaat bevindt.



## Afvalverwerkingsvoorschriften

De EU-richtlijn (2012/19/EU, WEEE) ter inzameling en verwerking van (oude) elektrische apparaten regelt de inzameling van oude elektrische en elektronische apparaten binnen de EU en is ook op nationaal niveau geratificeerd.

Alle *WilTec*-apparaten die onder de WEEE-richtlijn vallen zijn met het doorkruiste containersymbool aangeduid. Dit symbool geeft aan dat het apparaat niet met het huishoudelijk afval weggegooid mag worden.

*Wiltec Wildanger GmbH* is in het Duitse EAR-afvalregister geregistreerd onder het WEEE-registratienummer DE45283704.

Inzameling en verwerking van gebruikte elektrische en elektronische apparaten is toepasbaar in alle landen van de Europese Unie en overige landen die over een nationaal inzamel- en verwerkingssysteem beschikken. Het symbool dat op het apparaat of de verpakking ervan is afgebeeld, geeft aan dat het product niet met het huishoudelijke afval gecombineerd mag worden. Het product dient naar een afvalverwerkingslocatie te worden gebracht, waar het recyclen van elektrische en elektronische apparaten wordt verzorgd.

Met uw bijdrage aan het correct verwerken van elektrisch afval helpt u mee aan het beschermen van het milieu en de gezondheid van uw medemens. Milieu en gezondheid worden door het verkeerd verwerken van elektrisch afval in gevaar gebracht. Eveneens helpt het recyclen van materialen het onnodig verbruik van grondstoffen te verminderen.

Verdere informatie over het recyclen van dit product verkrijgt u bij uw gemeente of op de website van de rijksoverheid.



Adres:  
*WilTec Wildanger Technik GmbH*  
Königsbenden 12 / 28  
52249 Eschweiler  
Duitsland

Belangrijk:

Het op iedere manier kopiëren van deze handleiding en /of gebruik ervan voor commerciële doeleinden, is alleen toegestaan met schriftelijke toestemming van *WilTec Wildanger Technik GmbH* vooraf.