

Bruksanvisning

Elektrisk rörrengöringsanordning

51451

XPO the **tool**
experts



Liknande avbildning, olikheter mellan modeller är möjliga

Läs bruksanvisningen och beakta säkerhetsanvisningar innan produkten tas i bruk.

Med reservation för eventuella tekniska ändringar!

På grund av stadiga vidareutvecklingar kan det finnas ringa olikheter mellan produkten och avbildningar, handlingssteg eller tekniska data.



Vid informationerna i denna bruksanvisning förbehåller vi oss rätten till oanmälda ändringar. Ingen del av detta dokument får kopieras eller mångfaldigas på annat sätt utan ett föregående skriftligt samtycke. Alla rättigheter reserverade.

WilTec Wildanger Technik GmbH övertar inget ansvar för eventuella fel i denna bruksanvisning eller kopplingsschemana.

Fastän WilTec Wildanger Technik GmbH har gjort allt det kan för att ge dig en fullständig, felfri och aktuell bruksanvisning, kan fel inte uteslutas.

Hittade du ett fel eller har du ett förslag till en förbättring? Du får gärna kontakta oss per e-post eller vårt kontaktformulär. Vi ser fram emot ditt meddelande.

Vår e-postadress:

service@wiltec.info

Vårt kontaktformulär:

<https://www.wiltec.de/contacts/>

Den aktuella versionen av denna bruksanvisning i flera språk hittar du på vår nätbutik:

<https://www.wiltec.de/docsearch>

Vår postadress är:

WilTec Wildanger Technik GmbH
Königsbenden 12
D - 52249 Eschweiler
TYSKLAND

Använd följande adress för att skicka tillbaka varorna på grund av utbyte, reparation eller andra skäl. Obs! Kontakta vårt serviceteam för att säkerställa en smidig reklamation eller utbyte.

Retourenabteilung
WilTec Wildanger Technik GmbH
Königsbenden 28
D - 52249 Eschweiler
TYSKLAND

E-post: **service@wiltec.info**

Tel: +49 2403 55592-0

Fax: +49 2403 55592-15

Introduktion

Tack för att du köpte denna kvalitetsprodukt. Vi ber dig att alltid vidta några grundläggande säkerhetsåtgärder när du använder produkten för att minimera skaderisken. Läs noga igenom bruksanvisningen och förvissa dig att du har förstått allt.

Förvara bruksanvisningen så att den står till förfogande.

Användningsområde

Den **mobila proffsiga rörrengöringsanordningen** används inte bara i industri- och verkstadsområdet utan också i privat bruk. Förorenade eller blockerade rör i hushåll, hotell, gastronomi, kommunala instanser och mycket mer kan renas proffsigt och snabbt. Anordningen drivs elektriskt med 390 W, medsols eller motsols via omkopplarlägena; nätspänning 230 V, 400 varv/min.

Användarsäkerhet



OBS! Vid användning av elverktyg måste följande grundläggande säkerhetsåtgärder följas för att skydda mot elchock, risk för personskador och brand. Läs alla dessa instruktioner innan du använder elverktyget och förvara säkerhetsanvisningarna på en säker plats!

Elsäkerhet

- Använd alltid jordad strömanslutning med rätt nätspänning. Den rätta nätspänningen hittar du på märkskylten. Om du är osäker på om anslutningen är jordad ska detta kontrolleras av en kvalificerad fackman. Använd aldrig felaktig elkabel.
- Öppna inte anordningen i fuktig eller våt omgivning eller om du själv är våt. Skydda mot direkt solljus.
- Placera apparaten på en skyddad plats så att ingen trampar på, snubblar över och/eller skadar kablarna. Den omgivande luften ska ge tillräcklig kylning. Undvik överhettning.
- Dra ur nätproppen innan anordningen rengörs. Rengör produkt med en fuktig trasa. Undvik användningen av rengöringsmedel och se till att inga vätskor tränger in i maskinen.
- Överlasta inte elverktyget. Det arbetar bättre och säkrare i angivet effektomfång.
- Använd inte kabeln för syften den inte är avsedd för. Använd inte kabeln för att dra ut nätproppen ur uttaget eller för att bära maskinen med. Skydda kabeln mot hetta, olja och vassa kanter.
- När elverktyget inte används, före underhåll och vid byte av verktyg (t.ex. sågblad, borr, fräs) ska du dra ut nätproppen ur uttaget.
- I maskinens inre finns det inga delar som kräver underhåll genom användaren. Överlåt underhåll, justering och reparation åt kvalificerad fackpersonal. Den tvååriga garantin går ut ifall av ingrepp genom icke-fackman! Förvara bruksanvisningen.

Säkerhet under hanteringen av maskinen

- Denna anordning är inte avsedd för att användas av personer (inklusive barn) med minskade fysiska, sensoriska eller mentala förmågor eller bristande erfarenhet och/eller kunskap. Undantag härav finns bara om en person som är ansvarig för användarens säkerhet övervakar användningen eller ger instruktioner om hur man använder produkten.
- Barn ska vara under tillsyn för att säkerställa att de inte leker med maskinen.
- Håll arbetsområdet i ordning. Oordning i arbetsområdet kan leda till olyckor.



- Ta hänsyn till miljöeffekter. Utsätt inte elverktyget för regn. Använd inte elverktyget i fuktig eller våt omgivning. Se till att arbetsområdet har bra belysning. Använd inte elverktyg på platser där det finns risk för brand eller explosion.
- Skydda dig mot elektrisk stöt. Undvik kroppskontakt med jordade delar (t.ex. rör, radiatorer, elspis, kylanordningar).
- Förvara oanvända elverktyg på en säker plats. Oanvända elverktyg bör förvaras på torrt, högt eller låst ställe oåtkomligt för barn.
- Bär lämpliga kläder. Bär inga löst sittande kläder eller smycke för de kan fångas av de rörliga delarna. När du arbetar utomhus rekommenderas halkfria skor. Använd hårnät vid långt hår.
- Bär skyddsutrustning samt skyddsglasögon. Använd andningsmask vid arbete där det bildas damm.
- Undvik oavsiktlig start av enheten. Se till att strömbrytaren är avstängd när du sätter i nätproppen i uttaget.
- Använd förlängningskabel för utomhusbruk. Använd endast förlängningskablar som är tillåtna och lämpliga och markerade som sådana.
- Var koncentrerad. Var uppmärksam på vad du gör. Arbeta med sunt förnuft. Använd inte elverktyget när du är okoncentrerad.
- Kontrollera verktyget efter eventuella skador. Innan vidare användning måste skyddsanordningarna och lätt skadade delar undersökas noggrant om de fungerar felfritt som de ska.
- Kontrollera om de rörliga delarna fungerar felfritt, inte klämmer eller är skadade. Samtliga delar måste vara korrekt monterade och uppfylla alla villkor för att säkerställa den felfria funktionen av elverktyget. Skadade skyddsanordningar och delar måste repareras eller bytas ut enligt syfte genom en bekräftad fackverkstad såvitt inte annat anges i bruksanvisningen.
- Skadade strömbrytare måste bytas ut av en fackutbildad person. Använd inte elverktyg där påslag och avstängning via strömbrytaren inte är möjligt.
- Anslut endast till uttag med skyddskontakt. Maskinen får endast användas via jordfelsbrytare med nominell felström på max. 10–30 mA. Observera den angivna nätspänningen.

Särskilda hänvisningar för maskinen

- Styr spiralen endast med lämpliga handskar. Använd inte skadade handskar.
- Av hygieniska skäl bör man också bära latexhandskar under arbetshandskarna. (Skadade latexhandskar ska inte längre användas.)
- För att säkerställa en isolation ska du bära gummistövlar under rengöringsarbete.
- Spiralen måste fullständigt tas ut ur hållkorgen innan maskinen sätts på.
- Innan du sätter i elkontakten i eluttaget ska du alltid säkerställa att strömbrytaren av rörrengöringsanordningen är på "0" resp. på "AV/OFF".
- Vid användning av elektriska maskiner ska du alltid följa den angivna nätspänningen.
- Välj lämpligt verktyg för den specifika blockeringen och diametern på röret som ska rengöras för att undvika att verktyget sitter fast i blockeringen och att spiralen kastas ut ur röret.
- Med denna maskin och dess tillbehör ska du endast rengöra avloppsrör, ej skorstenar, brunnar eller liknande för att undvika skador.
- Ändra inte några verktyg genom slipning för att förhindra skador på rören/rörbörjarna.
- Använd kamerasystem för få reda på orsaken av blockeringen.

Kvarstående risker

Även om alla säkerhetsanvisningar följs finns det några kvarstående risker, t.ex. följande:

- Spiralen kan slå runt (bilda en ögla vid för stor arbetsbåge); härmed finns det risk för klämning.
- Under spänning kan spiralen hoppa ut ur röret. **Risk för personskador!**

Avsedd användning

- Rörrengöringsanordningarna får endast användas för rengöring av rör med diameter på 32 mm–100 mm.



- Rörrengöringsanordningarna är avsedda för korttidsdrift och får därmed endast vara i oavbruten drift i max. 15 min. Verktyget får endast användas som det anges i manualen.

Kontroll/inspektion

- Innan idrifttagande av rörrengöringsanordningen måste du utföra en visuell kontroll för att konstatera läckor, skador, lösa, slitna eller saknade delar.
- Rörrengöringsanordningen måste kontrolleras omedelbart ifall den är överbelastad eller utsatt för stark stöt. Kontrollen bör utföras av fackpersonal. En årlig inspektion av rörrengöringsanordningen rekommenderas. Trasiga delar måste ersättas omedelbart. Om detta inte är möjligt får maskinen inte tas i drift igen.
- Applicera smörjmedel på alla rörliga delar regelbundet. Kontrollera rengöringsanordningen regelbundet efter rost, sprickor och sönderfall. Rengör de drabbade delarna med en oljig trasa.
- Ifall det är nödvändigt att skrota rengöringsanordningen ska du vänligen lämna över till återvinningsstation
- Sköt verktygen med noggrannhet. Håll skärverktygen vassa och rena för att arbeta säkrare och bättre. Följ anvisningarna för smörjning och verktygsbyte. Kontrollera regelbundet anslutningsledningen av elverktyget och låt dem förnyas av en fackman om den är skadad. Kontrollera förlängningskablar regelbundet och ersätt skadade kablar. Håll handtagen torra, rena och fria från olja och fett.

Uppgifter om enhetskonstruktionen

| | |
|------------------------------|--------------|
| Elförsörjning | 230 V, 50 Hz |
| Rördiameter (mm) | 32–100 |
| Maxlängd (m) | 14 |
| Fjäderdiameter (mm) | 1 |
| Varvfrekvens (1/min) | 400 |
| Vikt (kg) | 22 |
| Arbetsvikt (kg) | 12 |
| In-/utgångseffekt (W) | 390/250 |

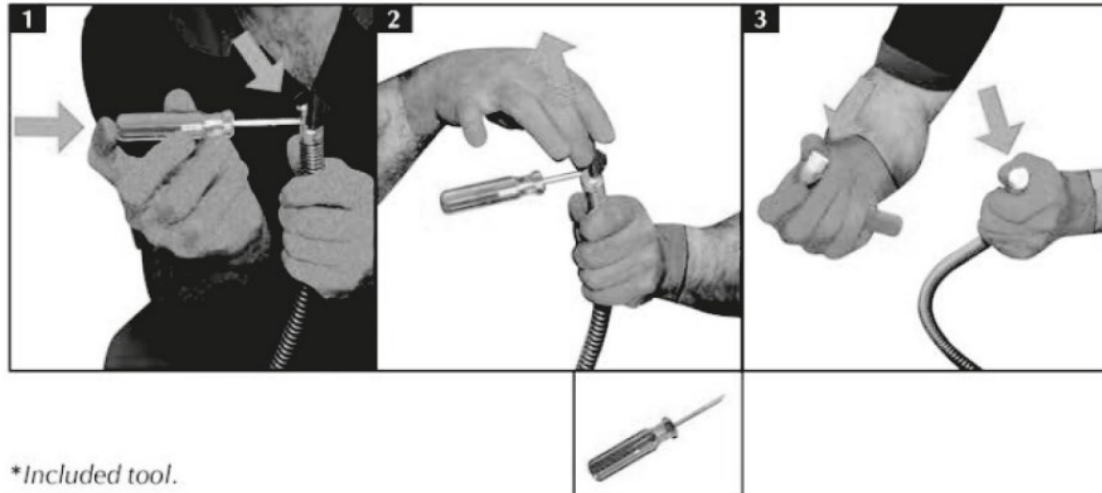
Leveransomfattning

- Rörrengöringsanordning
- Styrningsslang (6 stycken – sammanlagt 13,8 m)
- Borr- och skärhuvuden
- Handskar
- Monteringsverktyg
- Instruktion

Idrifttagning

- Sätt i stickproppen på rengöringsanordningen i ett lämpligt uttag. Se till att strömbrytaren är i läge "OFF" (avb. 1, idrifttagning).
- För att lossa blockeringen ska du använda endast borren med minsta diameter och borra upp blockeringen.
- När blockeringen är öppen och vattnet börjar rinna av ska du använda den största möjliga borren för att borra upp blockeringen helt. Om blockeringen lossas rekommenderas noggrann sköljning. Om möjligt ska rörväggen rengöras med kedjecentrifugborr med rinnande vatten.

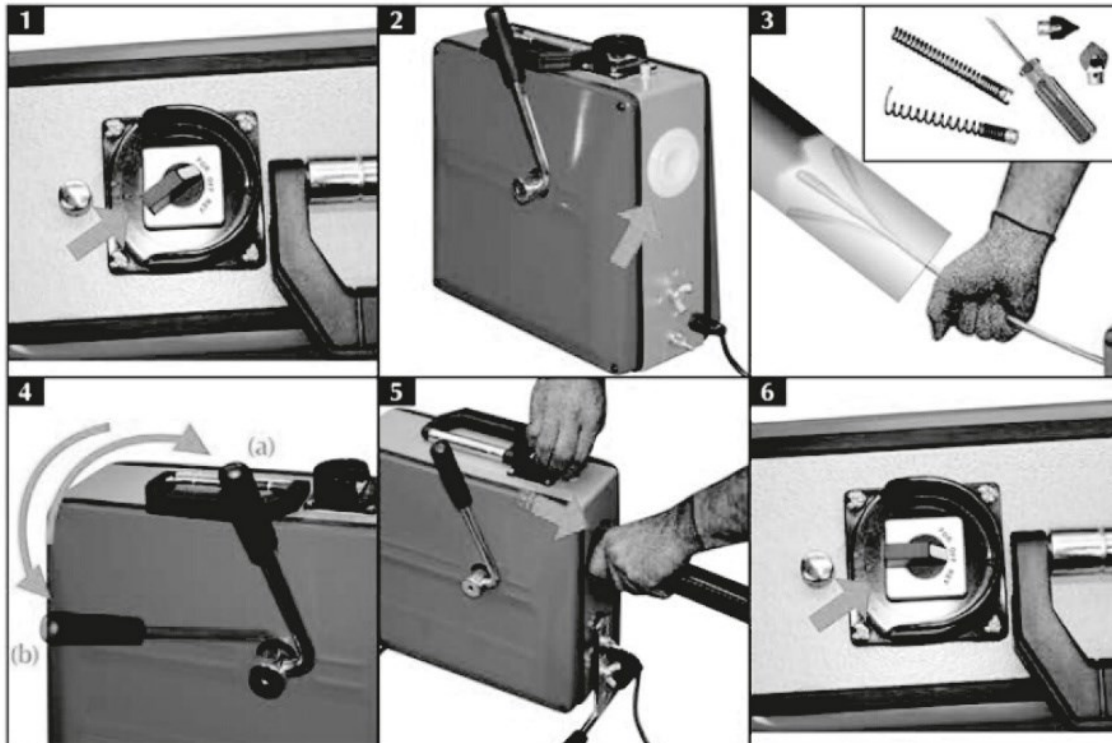
- Beroende på blockeringen kan olika verktyg fästas på spiralen. Välj en lämplig påmontering och fäst den på spiralen. Se till att påmonteringen låser ordentligt på hållaren. Påmonteringen kan endast tas bort med hjälp av en skruvmejsel.
- Påmonteringen får endast bytas ut när spiralen inte är inne i maskinen. För att lossa spiralen måste sidospaken vara i läge 4a (idrifttagning). På så vis kan du lätt dra ut spiralen ur maskinen.



*Included tool.

*Inbegripa verktyg

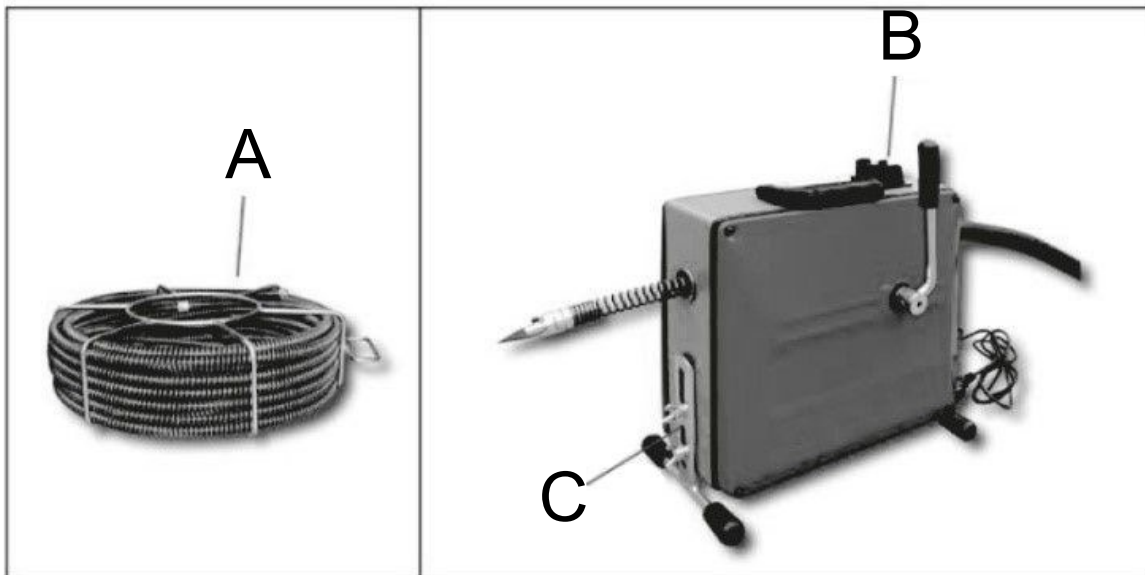
- För att kunna använda rörrengöringsanordningen måste den vita plasthysan sättas in korrekt. Vänligen kontrollera hylsans fäste innan varje användning (2). Se till att spaken är i läge 4a och tryck spiralen genom maskinen tills borsten kommer ut ur maskinens framsida.



Avbildningar för idrifttagning

- Spiralen måste försiktigt tryckas manuellt fram till blockeringen i röret. För detta måste handtaget befinna sig i viloläge (avb. 4, pos. a). I detta läget vrids spiralen inte vilket gör det möjligt att den kan flyttas fram och tillbaka inuti röret.
- Använd arbetshandskar för att styra spiralen.

- Placera maskinen max. 50 cm framför rörets öppning som ska rengöras. Styr spiralen in i röret tills du känner mottryck i och med att nå blockeringen i röret. Dra ut spiralen så pass mycket att den bildar en båge (arbetsbåge). Se till att arbetsbågen inte är för stor. **Risk för skador!**
- Sätt brytaren till läge FOR (framåtrotation) och dra i spaken (avb. 4, pos. b). Om spiralen är så pass långt inne i röret att det inte finns någon båge ska du flytta spaken till pos. a. Bilda en ny arbetsbåge. Upprepa denna process tills blockeringen har lossat sig. Om det är svårt att flytta spiralen kan det hjälpa att låta vrida den bakåt (position REV). Genom att rotera till medsols/motsols förhindras att spiralen fastnar.
- Genom att flytta spiralen fram och tillbaka och medsols/motsols kan verktyget lossas från blockeringen.
- Så snart blockeringen är lossad eller röret är rengjort drar du ut spiralen manuellt ur röret. Observera att spaken härvid måste befinna sig i pos. a. Se till att inget vatten eller smuts kommer in i maskinen. Efter avslutat arbete sätter du strömställaren på OFF och kopplar bort maskinen från elnätet.



- Muttrarna vid fäste C kan lossas; på så vis kan enheten justeras i höjd och lutning genom att anpassa muttrarnas position.
- För att sätta in eller ta bort spiralen från enheten måste brytaren B vara på OFF och sidospaken måste vara uppåt – som det visas i avbildningen.
- Byt aldrig ut påmonteringsverktyget medan spiralen befinner sig i enheten.

Regleringar av avfallshanteringen

EU-direktivet för hantering av elektrisk och elektronisk utrustning (WEEE, 2012/19/EU) blev införlivat i den tyska lagen för elektronikavfall.

Symbolen som visar en genomstryknad soptunna kännetecknar alla WEEE-berörda produkter från WilTec. Symbolen betyder att produkten får ej kastas in i hushållssopor.

WilTec Wildanger Technik GmbH registrerades av den tyska registreringsinstansen EAR (Stiftung Elektro-Altgeräte Register). WilTecs WEEE-registreringsnummer är DE45283704.

Avfallshandling av begagnade elektriska och elektroniska produkter (tillämplig för alla länder av Europeiska unionen och alla länder med ett separat källsorteringssystem för dessa produkter).

Symbolen på förpackningen eller produkten själv betyder att produkten får ej kastas in i hushållssopor. Produkten måste inlämnas till återvinningsstation för elektrisk och elektronisk utrustning.

Genom den lämpliga avfallshandlingen av din produkt skyddar du miljön och dina medmänniskors hälsa. En olämplig avfallshandling utgör en risk för miljön och människors hälsa.



Materialåtervinning hjälper att minska förbrukningen av råmaterial.

Din kommun, dina kommunala behandlingsanläggningar eller affären där du köpte produkten kan ge dig vidare informationer om materialåtervinningsprocessen.

Adress:
WilTec Wildanger Technik GmbH
Königsbenden 12 / 28
D-52249 Eschweiler

Viktig anmärkning:

Varje sätt av delvis eller fullständigt mångfaldigande eller kommersiellt nyttjande av denna bruksanvisning behöver ett skriftligt godkännande från WilTec Wildanger Technik GmbH.