

Bedienungsanleitung

Druckluftnietpistole

51507

XPO ^{the} **tool**
experts



Abbildung ähnlich, kann je nach Modell abweichen

Bitte lesen und beachten Sie vor der Inbetriebnahme die Bedienungsanleitung und Sicherheitshinweise!

Technische Änderungen vorbehalten!

Durch stetige Weiterentwicklungen können Abbildungen, Funktionsschritte und technische Daten geringfügig abweichen.



Die in diesem Dokument enthaltenen Informationen können sich jederzeit ohne vorherige Ankündigung ändern. Kein Teil dieses Dokuments darf ohne die vorherige schriftliche Einwilligung kopiert oder in sonstiger Form vervielfältigt werden. Alle Rechte bleiben vorbehalten.

Die WilTec Wildanger Technik GmbH übernimmt keine Haftung für eventuelle Fehler in diesem Benutzerhandbuch oder den Anschlussdiagrammen.

Obwohl die WilTec Wildanger Technik GmbH die größtmöglichen Anstrengungen unternommen hat, um sicherzustellen, dass dieses Benutzerhandbuch vollständig, fehlerfrei und aktuell ist, können Fehler nicht ausgeschlossen werden.

Sollten Sie einen Fehler gefunden haben oder uns einen Vorschlag zur Verbesserung mitteilen wollen, dann freuen wir uns darauf von Ihnen zu hören.

Schreiben Sie uns eine E-Mail an:

service@wiltec.info

oder verwenden Sie unser Kontaktformular:

<https://www.wiltec.de/contacts/>

Die aktuelle Version dieser Anleitung in mehreren Sprachen finden Sie in unserem Onlineshop unter:

<https://www.wiltec.de/docsearch>

Unsere Postadresse lautet:

WilTec Wildanger Technik GmbH
Königsbenden 12
52249 Eschweiler

Für die Rücksendung Ihrer Ware zum Umtausch, zur Reparatur oder für andere Zwecke verwenden Sie bitte die folgende Adresse. Achtung! Um einen reibungslosen Ablauf Ihrer Reklamation oder Ihrer Rückgabe zu gewährleisten, kontaktieren Sie vor der Rücksendung unbedingt unser Serviceteam.

Retourenabteilung
WilTec Wildanger Technik GmbH
Königsbenden 28
52249 Eschweiler

E-Mail: **service@wiltec.info**

Tel: +49 2403 55592-0

Fax: +49 2403 55592-15

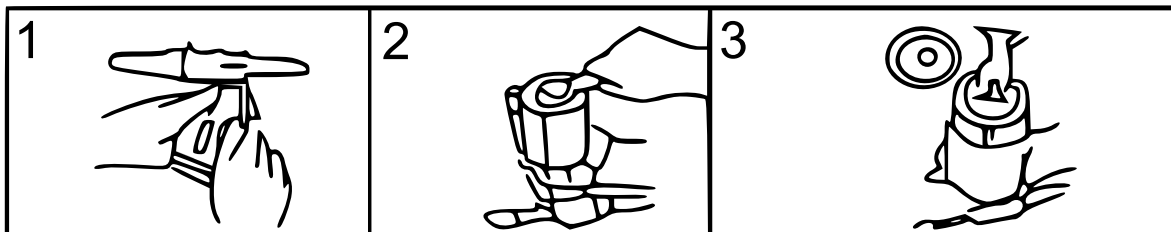
Einleitung

Vielen Dank, dass Sie sich zum Kauf dieses Qualitätsproduktes entschieden haben. Um das Verletzungsrisiko zu minimieren, bitten wir Sie, stets einige grundlegende Sicherheitsvorkehrungen zu treffen, wenn Sie dieses Produkt verwenden. Bitte lesen Sie diese Bedienungsanleitung sorgfältig durch und vergewissern Sie sich, dass Sie sie verstanden haben.

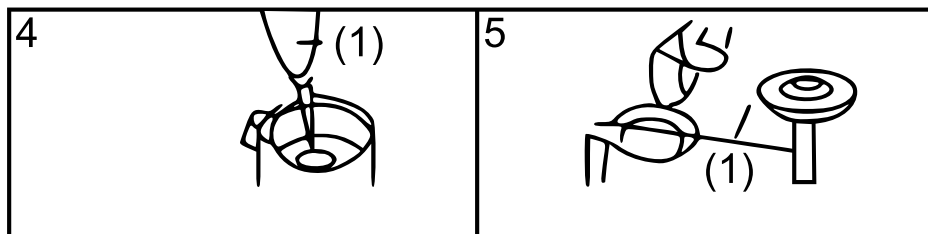
Bewahren Sie diese Bedienungsanleitung gut auf.

Wartung der Nietpistole und Hinzufügen von Öl

1. Trennen Sie die Nietpistole vom Luftschlauch.
2. Verwenden Sie einen Verstell Schlüssel oder Ringmaulschlüssel (nicht im Lieferumfang enthalten), um den Kopf zu demontieren (Abb. 1).
3. Öffnen Sie die untere Abdeckung mit dem Schraubenschlüssel (Abb. 2).
4. Entfernen Sie den Kolben des Zylinders (Abb. 3).



5. Reinigen Sie die Innenseite des Zylinders sowie den Körper.
6. Befüllen Sie das Schmieröl (Abb. 4).
7. Reinigen Sie den Kolbenschaft, fetten Sie die Zylinderinnenwand und den O-Ring (Abb. 5).

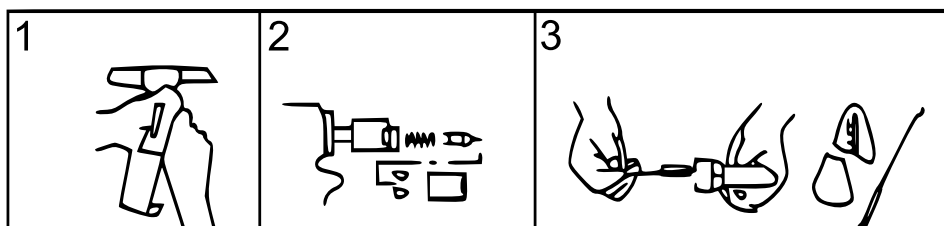


(1) = Öl

8. Montieren Sie die Nietpistole in umgekehrter Reihenfolge wieder.

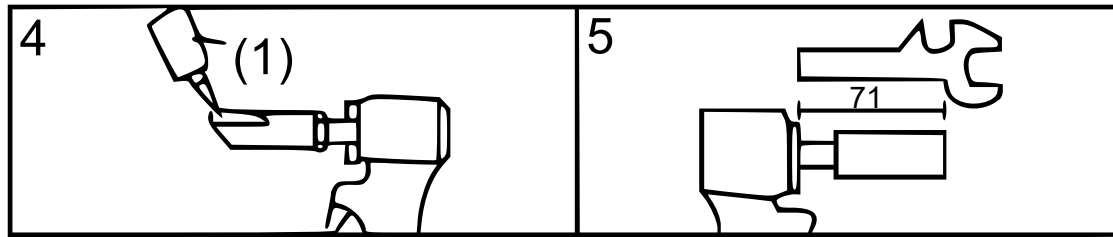
Gründliche Wartung des Nietpistolenkopfstücks

1. Trennen Sie die Nietpistole vom Luftschlauch.
2. Nehmen Sie das Kopfstück mit einem Schraubenschlüssel auseinander (Abb. 1).
3. Verwenden Sie einen Schraubenschlüssel, um das Geräte auseinanderzunehmen (Abb. 2).
4. Reinigen Sie alle Teile und die Innenseite des Kopfstücks (Abb. 3).



5. Tragen Sie das Schmieröl wie abgebildet auf (Abb. 4).

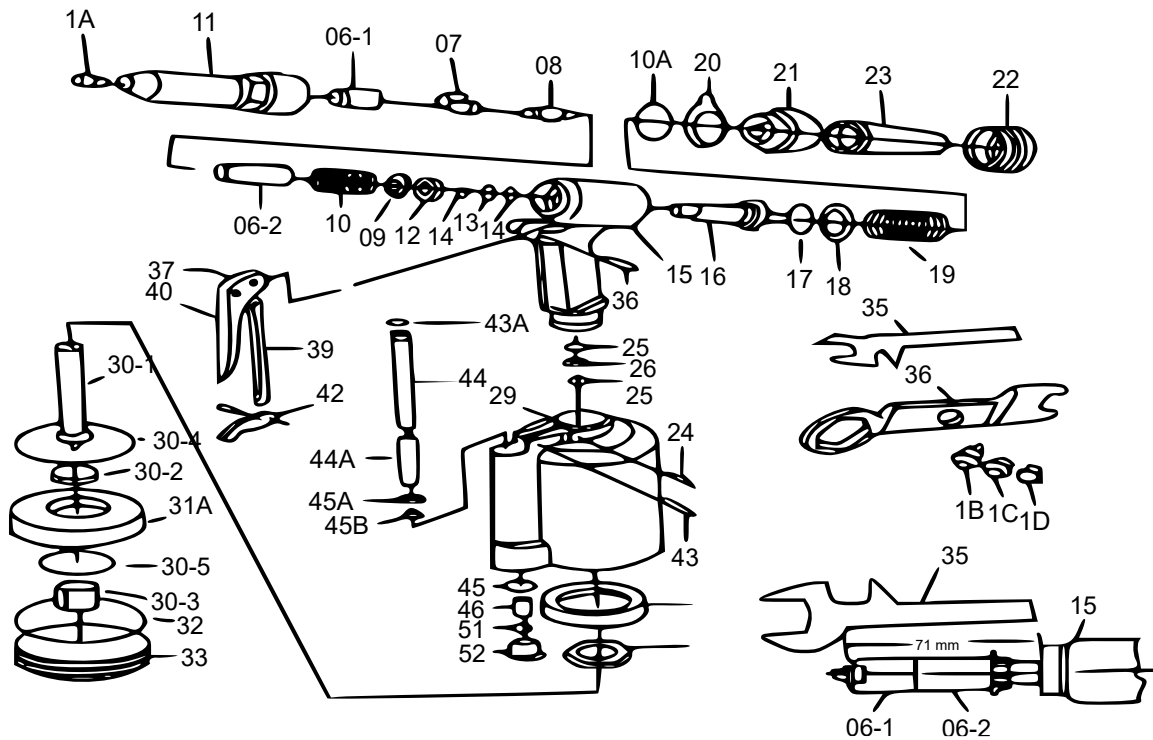
6. Überprüfen Sie die Länge wie dargestellt (Abb. 5).



(1) = Öl

7. Montieren Sie den Kopf der Nietpistole wieder, indem Sie die Demontage in umgekehrter Reihenfolge durchführen.

Explosionszeichnung und Teileliste



Nr.	Bezeichnung	Nr.	Bezeichnung
1 A	Mundstück (4,8 mm, 3/16")	28	Gummikissen
1B	Mundstück (4,0 mm, 5/32")	29	Luftzylinder
1C	Mundstück (3,2 mm, 1/8")	30-1	Druckluftkolbenschaft
1D	Mundstück (2,4 mm, 3/32")	30-2	Abstandhalter
06-1	Vorderes Mundstückgehäuse	30-3	Luftkolbenkontermutter
06-2	Hinteres Mundstückgehäuse	30-4	Große Eisenplatte
07	Backen	30-5	Kleine Eisenplatte
08	Backenschieber	31 A	Kolbenring
09	Gehäuseunterlegscheibe	32	Zylinder-O-Ring 67,94×2,62
10	Backenschieberfeder	33	Zylinderverschluss
10 A	Rahmenverschluss-O-Ring 27×2	35	Schraubenschlüssel



11	Rahmenkopf	36	Mutterschlüssel
12	Gehäuseklemmmutter	37	Abzugsbolzen
13	Stützring	38	Anschluss
14	O-Ring 12	39	Abzugsstange
15	Rahmen	40	Abzug
16	Ölkolben	41	Anschluss
17	Ölkolben-O-Ring P22 A	42	Auslösehebel
18	Stützring	43	Hebelstift
19	Rückstellfeder	43 A	Ventilschaft-O-Ring p7
20	Aufhängeclip	44	Ventilschaft
21	Rahmenabdeckung	44 A	Ventilfeder
22	Rahmenüberwurfmutter	45	Ventil
23	Sicherheitsverschluss	45 A	Ventilmanschette
24	Gewindestift	45B	Manschetten-O-Ring p5
25	O-Ring 12	46	Ventilfeder
26	Stützring	51	Ventilverschluss-O-Ring p11
27	Rahmenkontermutter	52	Ventilverschluss

Wichtiger Hinweis:

Nachdruck, auch auszugsweise, und jegliche kommerzielle Nutzung, auch von Teilen der Anleitung, nur mit schriftlicher Genehmigung, der WilTec Wildanger Technik GmbH.