

Istruzioni per l'uso

Pistola pneumatica per rivetti

51507

XPO ^{the} **tool**
experts



Immagine similare, può variare a seconda del modello

Prima della messa in funzione del dispositivo leggere e osservare le istruzioni per l'uso e le norme di sicurezza.

Con riserva di modifiche tecniche!

Come conseguenza del costante sviluppo del prodotto, illustrazioni, caratteristiche funzionali e i dati tecnici possono essere soggetti a leggere variazioni.



Le informazioni contenute in questo documento sono soggette a modifiche senza preavviso. Nessuna parte di questo documento può essere copiata o riprodotta in qualsiasi forma senza previo consenso scritto. Tutti i diritti sono riservati.

WilTec Wildanger Technik GmbH non si assume alcuna responsabilità per eventuali errori contenuti nel manuale per l'uso o negli schemi di collegamento.

Sebbene WilTec Wildanger Technik GmbH abbia perseguito ogni sforzo per garantire che il presente manuale utente sia completo, preciso e aggiornato, non si possono escludere errori.

Se riscontra un errore o vuole dare un suggerimento di miglioramento, saremo lieti di ascoltarvi.

È possibile inviare un'e-mail a:

service@wiltec.info

o utilizzare il nostro modulo di contatto su:

<https://www.wiltec.de/contacts/>

La versione aggiornata di questo manuale in diverse lingue è disponibile sul nostro shop online:

<https://www.wiltec.de/docsearch>

Il nostro indirizzo postale è:

WilTec Wildanger Technik GmbH
Königsbenden 12
52249 Eschweiler

Per restituire la merce ai fini della sua sostituzione, riparazione o per altri scopi, si prega di utilizzare il seguente indirizzo. Attenzione! Per assicurare che la gestione del reclamo o la restituzione della merce si svolga senza problemi, si prega di contattare il nostro team di assistenza anticipatamente.

Reparto resi
WilTec Wildanger Technik GmbH
Königsbenden 28
52249 Eschweiler

E-mail: **service@wiltec.info**
Tel: +49 2403 55592-0
Fax: +49 2403 55592-15

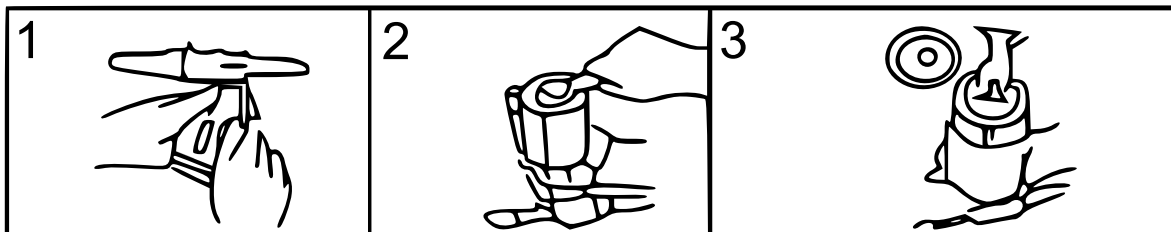
Introduzione

Grazie per aver scelto di acquistare questo prodotto di qualità. Per ridurre al minimo il rischio di lesioni, vi chiediamo di prendere sempre alcune precauzioni di sicurezza basilari nell'impiego di questo prodotto. A tal fine, vi preghiamo di leggere attentamente le presenti istruzioni per l'uso e di assicurarvi di aver ben compreso il loro contenuto.

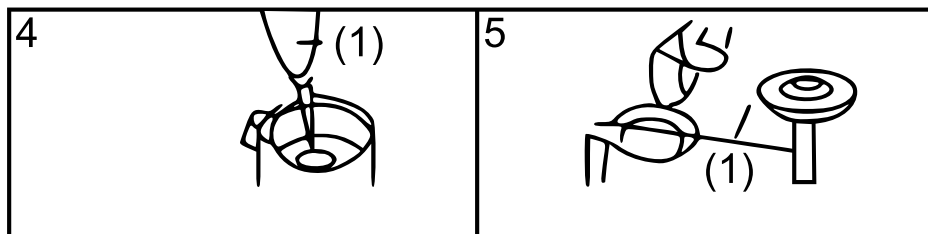
Conservate con cura questo manuale.

Manutenzione della pistola per rivetti e rabbocco dell'olio

1. Scollegare la pistola per rivetti dal tubo dell'aria.
2. Utilizzare una chiave regolabile o una chiave combinata (non inclusa) per smontare la testa (fig. 1).
3. Aprire il tappo inferiore con la chiave inglese (fig. 2).
4. Rimuovere il pistone del cilindro (fig. 3).



5. Pulire l'interno del cilindro e il corpo.
6. Rabboccare l'olio lubrificante (fig. 4).
7. Pulire l'albero del pistone, lubrificare la parete interna del cilindro e l'O-ring (fig. 5).

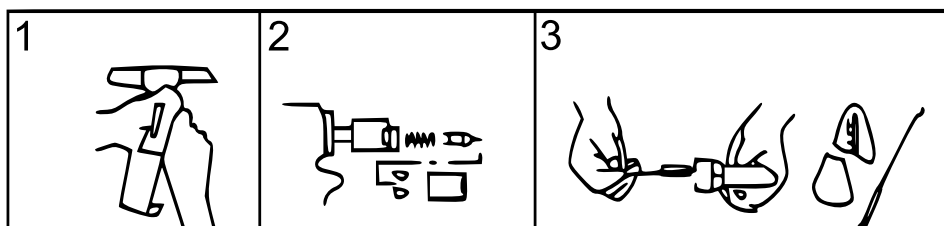


(1) = olio

8. Rimontare la pistola per rivetti seguendo la procedura di smontaggio in ordine inverso.

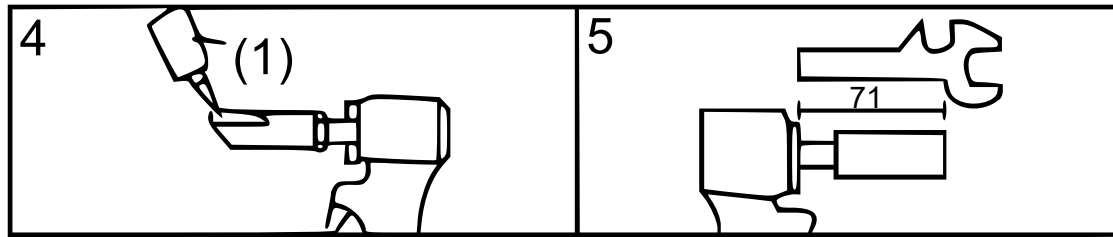
Manutenzione accurata della testa della pistola a rivetti

1. Scollegare la pistola per rivetti dal tubo dell'aria.
2. Utilizzare una chiave inglese per smontare la testa (fig. 1).
3. Utilizzare una chiave inglese per smontare il dispositivo (fig. 2).
4. Pulire tutte le parti e l'interno della testa (fig. 3).



5. Lubrificare con olio lubrificante (fig. 4).

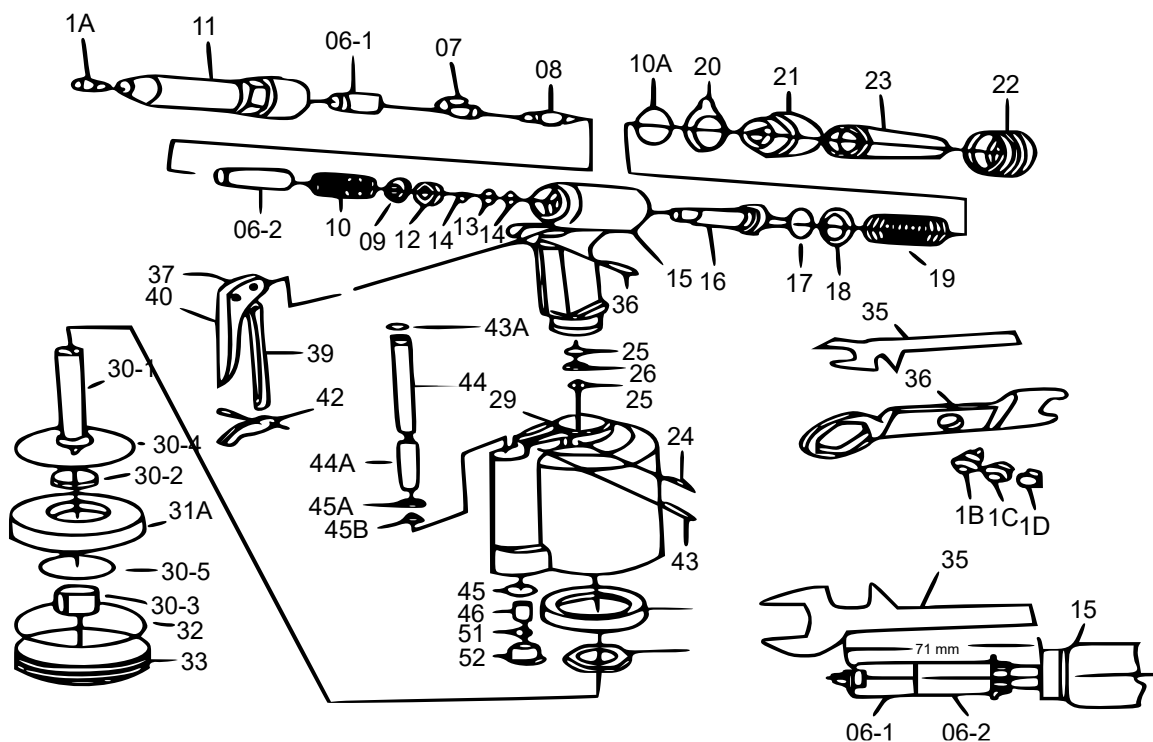
6. Controllare la lunghezza (fig. 5).



(1) = olio

7. Rimontare la testa della pistola per rivetti seguendo all'inverso la procedura di smontaggio.

Disegno esploso ed elenco dei componenti



Nº	Denominazione	Nº	Denominazione
1 A	Beccuccio (4,8 mm, 3/16")	28	Cuscinetto in gomma
1B	Beccuccio (4,0 mm, 5/32")	29	Cilindro pneumatico
1C	Beccuccio (3,2 mm, 1/8")	30-1	Albero del pistone pneumatico
1D	Beccuccio (2,4 mm, 3/32")	30-2	Distanziatore
06-1	Alloggiamento anteriore del beccuccio	30-3	Controdado del pistone pneumatico
06-2	Alloggiamento posteriore del beccuccio	30-4	Piastra di ferro grande
07	Ceppo	30-5	Piastra di ferro piccola
08	Blocco scorrevole	31 A	Anello del pistone
09	Rondella alloggiamento	32	O-ring cilindro 67,94×2,62
10	Molla del blocco scorrevole	33	Chiusura del cilindro
10 A	O-ring del blocco telaio 27×2	35	Chiave inglese



11	Testa del telaio	36	Chiave combinata
12	Dado di serraggio dell'alloggiamento	37	Vite di attivazione
13	Anello di supporto	38	Collegamento
14	O-ring 12	39	Asta di attivazione
15	Telaio	40	Scatto
16	Pistone dell'olio	41	Collegamento
17	O-ring del pistone dell'olio P22 A	42	Leva di rilascio
18	Anello di supporto	43	Perno della leva
19	Molla di ritorno	43 A	Stelo della valvola-O-ring p7
20	Fermaglio di sospensione	44	Stelo della valvola
21	Copertura del telaio	44 A	Molla della valvola
22	Dado del coperchio del telaio	45	Valvola
23	Chiusura di sicurezza	45 A	Manicotto della valvola
24	Vite senza testa	45B	O-ring del manicotto p5
25	O-ring 12	46	Molla della valvola
26	Anello di supporto	51	Chiusura della valvola-O-ring p11
27	Dado di bloccaggio del telaio	52	Chiusura della valvola

Avviso importante:

La riproduzione e qualsiasi uso commerciale del manuale, anche se solo parziale, è esclusivamente ammessa con previa autorizzazione scritta da parte di WilTec Wildanger Technik GmbH.