

Manuale di istruzioni

Pompa per piscina

51554-51562

XPO ^{the} **tool**
experts



Immagine a scopo rappresentativo, può variare a seconda del modello

Prima di mettere in funzione il dispositivo, leggere e seguire le istruzioni per l'uso e le indicazioni di sicurezza.

Con riserva di modifiche tecniche!

Come conseguenza del costante sviluppo del prodotto, illustrazioni, passaggi funzionali e dati tecnici possono essere soggetti a leggere variazioni.



Le informazioni contenute in questo documento sono soggette a modifiche senza preavviso. Nessuna parte di questo documento può essere copiata o riprodotta in qualunque forma senza previo consenso scritto di WilTec Wildanger Technik GmbH. Tutti i diritti riservati.

WilTec Wildanger Technik GmbH non si assume alcuna responsabilità per eventuali errori presenti in questo manuale di istruzioni o negli schemi di collegamento.

Sebbene WilTec Wildanger Technik GmbH abbia perseguito ogni sforzo per rendere questo manuale utente completo, corretto e aggiornato, non si esclude la presenza di errori.

Se ha proposte di miglioramento o errori da segnalare, non esiti a contattarci.

Scrivici un'e-mail all'indirizzo:

service@wiltec.info

o utilizzi il nostro modulo di contatto:

<https://www.wiltec.de/contacts/>

La versione aggiornata di queste istruzioni è disponibile in più lingue nel nostro shop online, al link:

<https://www.wiltec.de/docsearch>

Il nostro indirizzo postale è:

WilTec Wildanger Technik GmbH
Königsbenden 12
52249 Eschweiler (Germania)

Se desidera spedire indietro un articolo per la sua sostituzione, riparazione o altro, utilizzare il seguente indirizzo. Attenzione! Per poter garantire una gestione efficiente del reclamo o del reso, contatti il nostro servizio di assistenza prima di effettuare la spedizione.

Retourenabteilung
WilTec Wildanger Technik GmbH
Königsbenden 28
52249 Eschweiler (Germania)

E-mail: **service@wiltec.info**

Tel: +49 2403 55592-0

Fax: +49 2403 55592-15



Introduzione


Grazie per aver scelto di acquistare questo prodotto di qualità. Per ridurre al minimo il rischio di lesioni, prendere sempre alcune precauzioni di sicurezza basilari durante l'utilizzo del prodotto. Vi preghiamo pertanto di leggere attentamente il presente manuale di istruzioni e di assicurarvi di averne compreso il contenuto.

Conservare con cura il presente manuale.

Funzioni e caratteristiche

- Corpo pompa, coperchio pompa e girante in plastica di alta qualità
- Scarico ampio, alta prevalenza e funzionamento molto silenzioso
- Buona tenuta meccanica di lunga durata
- Con protezione da sovraccarico per garantire il funzionamento continuo.
- Con collegamenti semplici ai tubi di aspirazione e mandata

Utilizzo

- Le pompe per piscine sono progettate per l'utilizzo in piscine di piccole dimensioni (uso familiare), vasche idromassaggio e piscine da sauna. Si consiglia l'utilizzo di un pre-filtro.
-  **Attenzione!** Nelle piscine e nei laghetti da giardino (incluse le loro aree di protezione), l'uso del dispositivo è consentito solo con un interruttore differenziale (30 mA) (disposizioni prescritte da VDE – Federazione tedesca dell'industria elettrotecnica, elettronica e informatica – 100, parte 702 e 06,92). In caso di dubbi, consultare un elettricista qualificato.
- Mantenere una distanza di sicurezza sufficiente dalla piscina e fissare la pompa su una base stabile. Secondo la norma VDE, la distanza da mantenere è di 2 metri.
- Decliniamo ogni responsabilità per le conseguenze di un'installazione e di una messa in funzione improprie e di installazioni elettriche non conformi alle norme.
- Il cavo di rete deve essere conforme alla norma CE (2) o al tipo Ho7 RN-F secondo VDE 0620.
- Questo dispositivo non può essere usato da parte di persone (compresi i bambini) con ridotte capacità fisiche, sensoriali o mentali, o con mancanza di conoscenza e/o abilità, a meno che non siano state supervisionate o istruite sull'uso del dispositivo da una persona responsabile della loro sicurezza. Sorvegliare i bambini quando si trovano nelle vicinanze del dispositivo, per assicurarsi che non vi giochino.

Indicazioni di sicurezza

- Prima di ogni utilizzo, controllare attentamente il dispositivo. Non utilizzare mai l'unità se i dispositivi di sicurezza sono danneggiati o usurati. Non disattivare mai i dispositivi di sicurezza.
- Utilizzare l'apparecchio **esclusivamente** in conformità alla destinazione d'uso specificata nel presente manuale.
- L'utente è responsabile della sicurezza nell'area di lavoro.
- In caso di danni al cavo o alla spina causati da fattori esterni, il cavo non deve essere riparato! Sostituirlo con uno nuovo. Questo tipo di lavoro deve essere eseguito solo da un elettricista qualificato.
- La tensione di 230 V indicata sulla targhetta dell'apparecchio deve corrispondere alla tensione di rete esistente.
- Non sollevare, trasportare o fissare mai il dispositivo tramite il cavo di alimentazione.
- Scollegare sempre l'apparecchio dalla rete elettrica prima di eseguire lavori su di esso.
- L'operatore è responsabile del rispetto delle norme locali in materia di sicurezza e installazione. Consultare un elettricista qualificato se necessario.
- In caso di guasto del dispositivo, i lavori di riparazione possono essere eseguiti solo da un elettricista qualificato.



- Il dispositivo non deve mai funzionare a secco o con la linea di aspirazione completamente chiusa. I danni all'unità causati dal funzionamento a secco annullano la garanzia del produttore.
- Il dispositivo non deve essere installato nel circuito dell'acqua potabile.

Misure di controllo prima della messa in funzione

- Assicurarsi che la tensione e la frequenza della rete e della pompa (ved. targhetta) corrispondano.
- Assicurarsi che l'albero della pompa ruoti liberamente.
- Riempire il sistema con acqua per individuare e risolvere eventuali perdite.
- Aprire tutte le eventuali valvole a scorrimento nelle linee di mandata e di aspirazione e verificare che tutte le linee siano collegate.
- Far confluire l'acqua nella pompa attraverso lo sfioro/aspirazione della piscina o riempire completamente d'acqua il tubo di aspirazione e il corpo della pompa.
- **Non azionare mai la pompa a secco!**
- Le pompe sono progettate per acqua pulita con una temperatura massima di 35 °C; evitare un utilizzo diverso.

Collegamento alla rete

Il collegamento elettrico della pompa viene effettuato su una presa di contatto di protezione opportunamente installata con una tensione di rete di 230 V / 50 Hz.

Montaggio

- Per evitare lunghe tubature di aspirazione e le conseguenti perdite di potenza, le pompe devono essere installate possibilmente a livello dell'acqua o al di sotto di essa.
- Nel caso di sistemi di pompaggio fissi, l'elettropompa può essere ancorata al terreno, utilizzando gli appositi fori nella piastra di base.
- Le pompe devono essere installate in un luogo ben ventilato, asciutto e a prova di allagamento.

Posa dei tubi

- Il condotto di aspirazione deve essere a prova di vuoto e posizionato a circa 30 cm sotto il livello dell'acqua. In questo modo si evita la formazione di vortici e il conseguente ingresso di aria.
- I collegamenti dei tubi devono essere completamente ermetici. Evitare il più possibile di curvare e posizionare in modo ondulato i tubi. Il tubo di aspirazione deve avere una pendenza minima del 2 % per tutta la sua lunghezza, in modo che non rimanga aria nel sistema.
- Per il tubo di mandata, scegliere un diametro pari o superiore a quello del raccordo di mandata della pompa.
- I tubi di aspirazione e di mandata non devono mai poggiare sulla pompa. Assicurarsi che tutti i collegamenti siano a tenuta stagna, in modo che la pompa non venga a contatto con l'umidità e possa quindi subire danni.

Messa in funzione

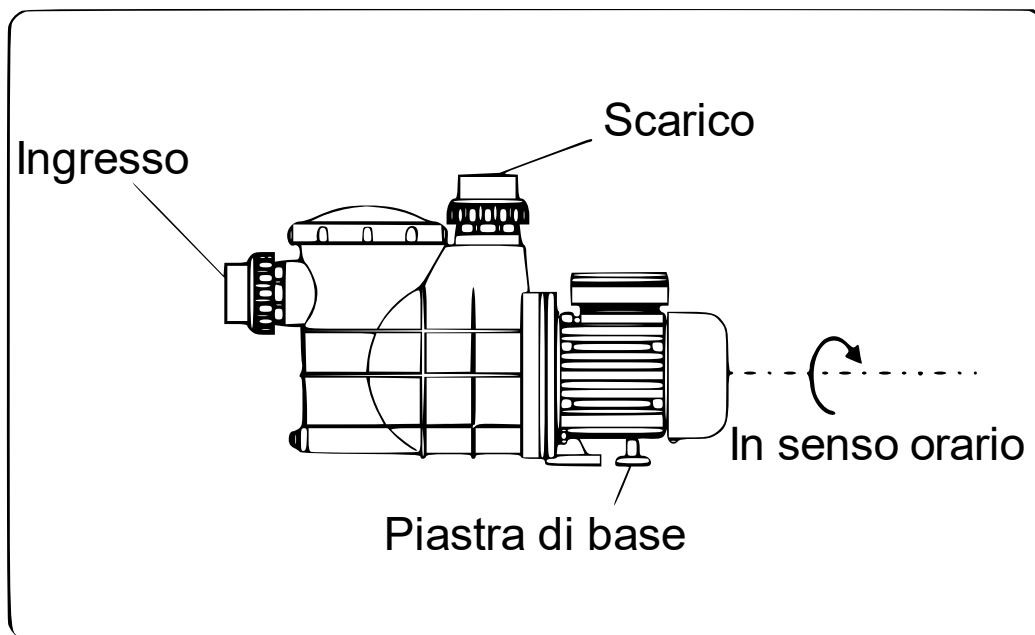
- Riempire il sistema con acqua per individuare e risolvere eventuali perdite.
- Aprire tutte le eventuali valvole a scorrimento nelle linee di mandata e di aspirazione e verificare che tutte le linee siano collegate.
- Far confluire l'acqua nella pompa attraverso lo sfioro/aspirazione della piscina o riempire completamente d'acqua il tubo di aspirazione e il corpo della pompa.
- Collegare la pompa e verificare che l'acqua circoli.

- Se la pompa viene utilizzata al di sopra del livello dell'acqua della piscina, installare una valvola di fondo all'inizio del tubo di aspirazione, in modo che l'acqua non ritorni dall'aspirazione nella piscina dopo lo spegnimento della pompa.
- Se il motore non si avvia o non viene erogata acqua, spegnere la pompa e verificare la presenza di eventuali ostruzioni o blocchi nel sistema di tubature o nella pompa.
- Non mettere in funzione la pompa senza acqua al suo interno. Ciò potrebbe danneggiare la tenuta meccanica tra il corpo della pompa e il motore e rendere la pompa non stagna.
- Non eseguire interventi sulla pompa o sull'impianto della piscina mentre la pompa è in funzione.
- Se durante la messa in funzione si verificano problemi di cui non si riesce a spiegare la causa o che non sono menzionati in questa descrizione, contattare uno specialista.

Manutenzione

Le nostre elettropompe non richiedono alcuna manutenzione speciale. Svuotare regolarmente il contenitore di raccolta dello sporco. Durante la stagione fredda e quando il sistema non viene utilizzato per un periodo prolungato, svuotare il corpo della pompa. Se il sistema non viene utilizzato per un lungo periodo di tempo, la pompa deve essere pulita, risciacquata accuratamente con acqua di rubinetto e conservata in un luogo asciutto e ben ventilato. I residui di cloro e altre sostanze possono danneggiare le guarnizioni della pompa e causare perdite quando la pompa viene rimessa in funzione.

Schema tecnico e specifiche tecniche

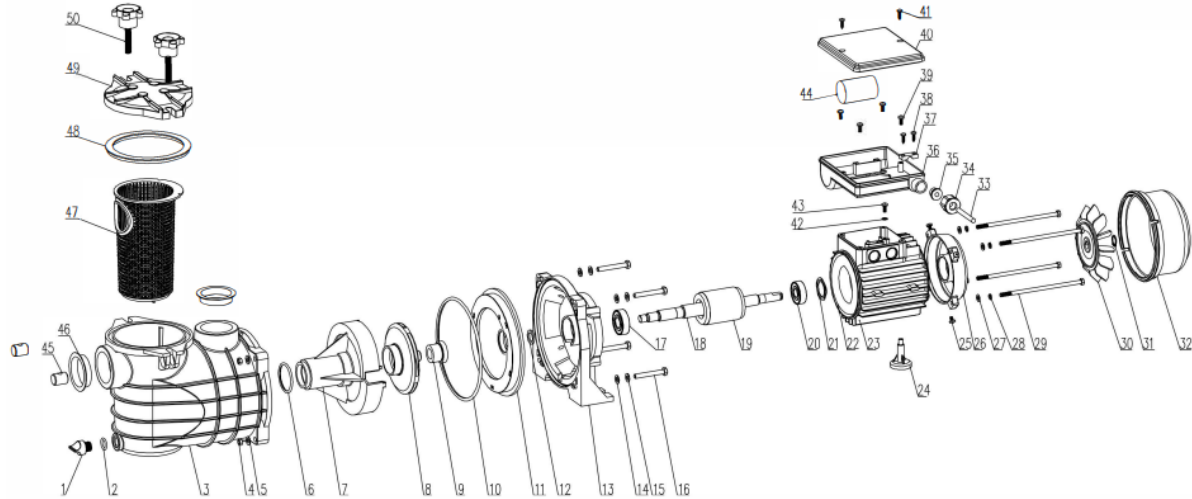


Modello	Nº art.	Alimentazione	Potenza (W)	Prevalenza (m)	Altezza mass. di aspirazione (m)	Portata massima (l/h)
HCP180	51554	230 V/50 Hz	180	8	6	10800
HCP250	51555		250	9	6,5	11700
HCP370	51556		370	11	7	13200
HCP550	51557		550	12		13800
HCP750	51558		750	13		15000
HCP1100	51559		1100	15		17700
HCP1500	51560		1500	17		22500

HCP2200	51561		2200	18		26400
HCP3000	51562		3000	19		34800

Esplosi e liste dei componenti

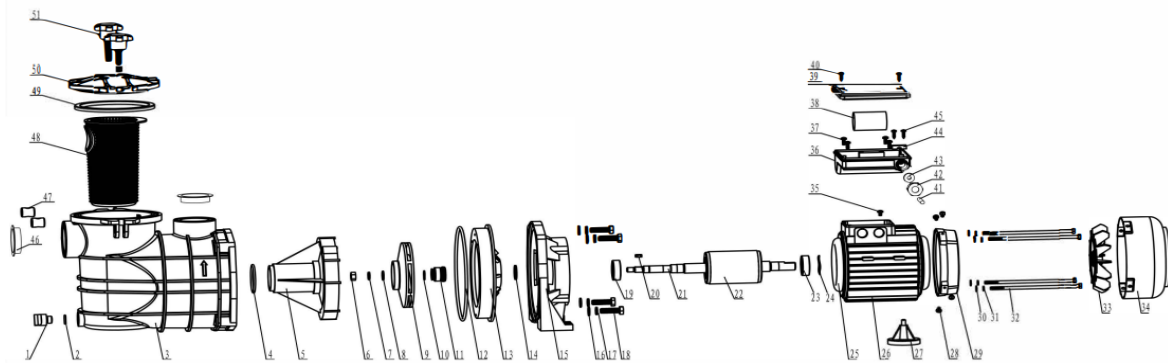
51554-51556



Nº	Denominazione	Nº	Denominazione
1	Tappi	26	Coperchio posteriore
2	Anello O-ring	27	Rondella piatta
3	Corpo della pompa	28	Rondella a molla
4	Dado	29	Vite
5	Rondella piatta	30	Ventola
6	Anello O-ring	31	Anello a scatto elastico
7	Diffusore	32	Copriventola
8	Girante	33	Cavo di rete
9	Guarnizione meccanica	34	Dado
10	Anello O-ring	35	Beccuccio di transito
11	Coperchio della staffa	36	Collegamento a morsetto
12	Anello di tenuta dell'albero	37	Blocco morsetto
13	Coperchio anteriore	38	Vite
14	Rondella piatta	39	Vite
15	Rondella a molla	40	Coperchio blocco
16	Vite	41	Vite
17	Cuscinetto	42	Rondella dentellata
18	Albero	43	Vite
19	Rotore	44	Condensatore
20	Cuscinetto	45	Staffa
21	Rondella a molla	46	Tappi

22	Statore	47	Filtro
23	Alloggiamento	48	Anello O-ring
24	Sostegno del piede	49	Coperchio plastica
25	Vite	50	Collegamento a vite per coperchio

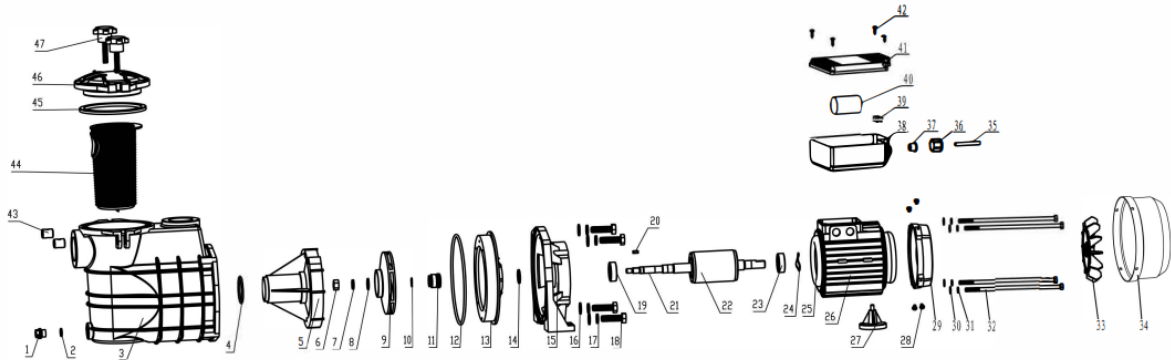
51557-51559



Nº	Denominazione	Nº	Denominazione
1	Tappi	27	Sostegno del piede
2	Anello O-ring	28	Vite
3	Corpo della pompa	29	Coperchio finale
4	Anello O-ring	30	Rondella piatta
5	Diffusore	31	Rondella a molla
6	Dado	32	Vite
7	Rondella a molla	33	Ventola
8	Rondella piatta	34	Copriventola
9	Girante	35	Vite
10	Albero con collare	36	Collegamento a morsetto
11	Guarnizione meccanica	37	Vite
12	Anello O-ring	38	Condensatore
13	Coperchio della staffa	39	Coperchio blocco
14	Anello di tenuta per alberi	40	Vite
15	Coperchio anteriore	41	Cavo di rete
16	Rondella piatta	42	Dado
17	Rondella a molla	43	Beccuccio di transito
18	Vite	44	Blocco morsetto
19	Cuscinetto	45	Vite
20	Linguetta di aggiustamento	46	Tappi
21	Albero	47	Staffa
22	Rotore	48	Filtro
23	Cuscinetto	49	Anello O-ring
24	Anello a scatto elastico	50	Coperchio plastica

25	Statore	51	Vite
26	Alloggiamento		

51560–51562



No	Denominazione	No	Denominazione
1	Tappi	25	Statore
2	Anello O-ring	26	Alloggiamento
3	Corpo della pompa	27	Sostegno del piede
4	Anello O-ring	28	Vite
5	Diffusore	29	Coperchio finale
6	Dado	30	Rondella piatta
7	Rondella a molla	31	Rondella a molla
8	Rondella piatta	32	Vite
9	Girante	33	Ventola
10	Albero con collare	34	Copriventola
11	Guarnizione meccanica	35	Cavo di rete
12	Anello O-ring	36	Dado
13	Coperchio della staffa	37	Beccuccio di transito
14	Anello di tenuta per alberi	38	Collegamento a morsetto
15	Coperchio anteriore	39	Blocco morsetto
16	Rondella piatta	40	Condensatore
17	Rondella a molla	41	Coperchio blocco
18	Vite	42	Vite
19	Cuscinetto	43	Staffa
20	Linguetta di aggiustamento	44	Filtro
21	Albero	45	Anello O-ring
22	Rotore	46	Coperchio plastica
23	Cuscinetto	47	Vite
24	Anello a scatto elastico		

Istruzioni per lo smaltimento

La direttiva europea sullo smaltimento di apparecchiature elettriche (RAEE, 2012/19/EU) è stata recepita dalla legge "ElektroG"

Tutti i dispositivi elettrici WilTec interessati dalla RAEE sono contrassegnati dal simbolo di una pattumiera barrata. Questo simbolo indica che il dispositivo non deve essere smaltito con i rifiuti domestici.

WilTec Wildanger Technik GmbH è iscritta al registro tedesco EAR con il numero di registrazione RAEE DE45283704.

Smaltimento di apparecchiature elettriche ed elettroniche usate (da applicare nei paesi dell'Unione Europea e in altri paesi europei con un sistema di raccolta separato per questo tipo di rifiuti).

Il simbolo sul dispositivo o sulla sua confezione indica che questo prodotto non deve essere trattato come un normale rifiuto domestico, ma deve essere consegnato in un punto di raccolta per il riciclaggio di apparecchiature elettriche ed elettroniche.

Aiutando a smaltire correttamente questo prodotto, si contribuisce a proteggere l'ambiente e la salute di chi ci circonda. Uno smaltimento scorretto rappresenta un pericolo per l'ambiente e per la salute.



Il riciclaggio dei materiali aiuta a ridurre il consumo di materie prime.

Per ulteriori informazioni sul riciclaggio di questo prodotto, contattare le autorità locali, il servizio di smaltimento dei rifiuti urbani o il negozio in cui è stato acquistato il prodotto.

Indirizzo:
WilTec Wildanger Technik GmbH
Königsbenden 12 / 28
52249 Eschweiler (Germania)

Avvertenza importante

La riproduzione e l'uso ai fini commerciali di una parte o di tutto il manuale sono consentiti solo previa autorizzazione scritta di WilTec Wildanger Technik GmbH.