

Mode d'emploi

SunSun Filtre de bassin à pression CPA

51627-51633



Illustration similaire, peut varier selon le modèle

Veillez lire et respecter le mode d'emploi et les consignes de sécurité avant la mise en service.

Sous réserve de modifications techniques !

En raison du développement constant, les illustrations, les étapes de fonctionnement ainsi que les données techniques peuvent varier légèrement.



Les informations contenues dans ce document sont susceptibles d'être modifiées sans préavis. Aucune partie de ce document ne peut être copiée ou reproduite sous une autre forme sans autorisation écrite préalable. Tous droits réservés.

La société WilTec Wildanger Technik GmbH décline toute responsabilité en cas d'erreurs dans ce manuel d'utilisation ou dans les schémas de raccordement.

Bien que WilTec Wildanger Technik GmbH ait tout mis en œuvre pour que ce manuel d'utilisation soit complet, précis et à jour, une marge d'erreur peut néanmoins subsister.

Si vous trouviez une erreur ou si vous désiriez nous communiquer des suggestions quant aux améliorations à apporter, n'hésitez pas à nous contacter. Vos messages seront les bienvenus !

Pour tout renseignement, écrivez-nous à l'adresse électronique suivante :

service@wiltec.info

Ou bien utilisez le formulaire de contact qui figure dans le lien suivant :

<https://www.wiltec.de/contacts/>

La version actuelle de ce manuel d'utilisation est disponible dans plusieurs langues dans notre boutique en ligne. Cliquez sur le lien ci-dessous :

<https://www.wiltec.de/docsearch>

Pour un envoi par voie postale de vos réclamations, notre service après-vente se tient à votre disposition à l'adresse suivante :

WilTec Wildanger Technik GmbH
Königsbenden 12
52249 Eschweiler

Pour le retour de votre marchandise en vue d'un échange, d'une réparation ou autre, veuillez utiliser également l'adresse suivante. **Attention !** Ne renvoyez jamais la marchandise sans l'accord préalable de notre SAV. Autrement, l'envoi sera refusé à la réception.

Retourenabteilung
WilTec Wildanger Technik GmbH
Königsbenden 28
52249 Eschweiler

À votre écoute et joignable via :

E-mail : **service@wiltec.info**

Tél : +49 2403 977977-4 (équipe francophone)

Fax : +49 2403 55592-15

Introduction

Merci d'avoir opté pour ce produit de qualité. Afin de réduire tout risque de blessure, nous vous prions de toujours prendre quelques mesures de sécurité de base lors de l'utilisation de cet article. Veuillez lire attentivement ce manuel et vous assurer de l'avoir bien compris. Conservez ce mode d'emploi dans un lieu sûr.



Consignes de sécurité

Attention !

Dans les eaux stagnantes, les bassins de jardin, les étangs de baignade et leurs environs, l'utilisation de la pompe est uniquement autorisée avec un disjoncteur à courant résiduel dont le courant nominal de déclenchement ne dépasse pas 30 mA (d'après les normes VDE 0100 parties 702 et 738).

L'appareil n'est pas conçu pour être utilisé dans des piscines, des pataugeoires de tout type et d'autres plans d'eau où des personnes ou des animaux peuvent être présents durant le fonctionnement. Il est interdit de faire fonctionner l'appareil lors de la présence de personnes ou d'animaux dans la zone de danger. Si ces informations ne vous aident pas à remédier à votre problème, veuillez contacter une personne qualifiée.

Cet appareil n'est pas destiné à être utilisé par des personnes ayant des capacités physiques, sensorielles ou mentales limitées ou un manque d'expérience et/ou de connaissances, à moins qu'une personne responsable de leur sécurité ne les surveille ou ne les ait instruites à propos de la bonne manière d'utiliser l'appareil. Les enfants doivent être surveillés pour que l'on puisse s'assurer qu'ils ne jouent pas avec l'appareil.

Attention !

- Effectuez une inspection visuelle de l'appareil avant chaque utilisation. N'utilisez pas l'appareil si les dispositifs de sécurité sont endommagés ou usés. Ne mettez jamais les dispositifs de sécurité hors service.
- N'utilisez l'appareil que pour l'usage indiqué dans ce manuel.
- Vous êtes responsable de la sécurité dans votre zone de travail.
- Si le cordon d'alimentation ou la fiche est endommagé par des influences extérieures, le câble ne doit pas être réparé, mais doit en être remplacé par un nouveau. Ces travaux ne peuvent être effectués que par un électricien qualifié.
- La tension alternative de 230 V indiquée sur la plaque signalétique de l'appareil doit correspondre à la tension secteur existante.
- Il ne faut pas soulever, transporter ou suspendre l'appareil par le cordon d'alimentation.
- Assurez-vous que les connecteurs électriques sont protégés contre les inondations et l'humidité.
- Débranchez l'appareil avant toute intervention d'entretien.
- Évitez d'exposer l'appareil à un jet d'eau direct.
- L'utilisateur est responsable du respect des réglementations locales en matière de sécurité et d'installation. Contactez un électricien qualifié si nécessaire.
- L'utilisateur doit prendre les mesures appropriées (p. ex. l'installation d'un système d'alarme, d'une pompe de secours, etc.) pour éviter les dommages causés par l'inondation des locaux en cas de dysfonctionnement de l'appareil.
- En cas de panne éventuelle de l'appareil, les travaux de réparation ne peuvent être effectués que par un électricien qualifié.
- L'appareil ne doit jamais fonctionner à sec ou être utilisé avec la conduite d'aspiration complètement fermée. Il n'y a pas de garantie pour les dommages causés à l'appareil par un fonctionnement à sec.
- L'appareil ne peut pas s'utiliser pour l'opération des piscines.
- L'appareil ne doit pas s'installer dans le circuit d'eau potable.
- L'appareil doit absolument être installé hors de l'eau.
- La distance entre l'appareil et le bassin doit être de 2 m au minimum.
- Vous devez vous assurer que l'appareil ne peut en aucun cas tomber dans l'eau.
- Placez l'appareil de façon telle qu'il ne soit pas exposé directement aux rayons directs du soleil.
- L'appareil doit être installé à l'horizontale sur une plaque de montage à l'aide de vis de fixation.
- Les embouts de tuyau universels doivent être raccourcis éventuellement selon le diamètre du tuyau utilisé.
- Fixez les tuyaux avec des colliers de serrage.



- Bien que les rayons ultraviolets émettent le moins d'énergie de tous les rayonnements ionisants, ils peuvent présenter un danger pour les êtres humains et d'autres organismes. Même ayant une longueur d'ondes plus élevée, les rayons ultraviolets sont déjà capables de détruire les fixations chimiques des molécules organiques. Par conséquent, il est vivement recommandé de manipuler les sources techniques de rayons ultraviolets d'une manière responsable.
- Ne faites fonctionner le tube que dans un boîtier fermé et intact.

Avertissement !

Lisez toutes les consignes de sécurité et instructions. Le non-respect de ces consignes et instructions peut entraîner une décharge électrique, un incendie et/ou de graves blessures corporelles. Conservez toutes les consignes de sécurité et instructions pour pouvoir y recourir.

Résistance

- La température maximale du liquide pompé ne doit pas dépasser +35 °C en fonctionnement continu.
- Aucun liquide inflammable, gazeux ou explosif ne peut être transporté avec cette pompe. Cette pompe ne doit pas être utilisée pour d'autres liquides, en particulier pour les carburants pour moteurs, les agents de nettoyage et autres produits chimiques !

Raccordement électrique

Le raccordement électrique s'effectue sur une prise de courant de 230 V ~ 50 Hz avec un contact de mise à la terre. Un fusible d'au moins 10 A est nécessaire.

Attention !

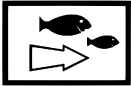
- Placez le filtre UVC de manière à ne pas être accessible pour l'eau. La distance entre l'appareil et le bassin doit être de 2 m au minimum. La lampe ne peut pas être opérée sous l'eau.
- L'alimentation électrique du filtre UVC ne peut être allumée qu'après que l'eau a commencé à circuler.
- Placez le filtre UVC dans un endroit sûr et stable ; le tube du filtre, étant en verre quartz, est très fragile.
- N'allumez pas l'alimentation électrique qu'après que tous les composants de l'appareil ont été montés.
- Au cas où le tube en verre quartz ou la partie supérieure du filtre UVC serait endommagé, l'appareil ne peut pas être utilisé.
- Le filtre UVC ne doit en aucun cas être utilisée si des personnes se trouvent dans l'eau.
- Assurez-vous que votre tension et fréquence secteur locale correspondent à celles indiquées sur la plaque signalétique.
- Pour installer correctement l'appareil, vous devez suivre les réglementations locales et nationales concernant l'installation.
- Ne tirez pas sur le cordon d'alimentation. Tenez le câble à l'écart des sources de chaleur, de l'huile et des arêtes vives.
- Assurez-vous que la partie supérieure est exposée à une pression inférieure à 0,3 bar.
- Enlevez le filtre si du gel s'annonce.
- Lorsque vous installez le filtre UV, ne l'exposez pas aux rayons solaires directs.
- Les saletés altèrent l'efficacité du verre quartz ; nettoyez-le donc régulièrement.
- Afin que l'appareil maintienne son efficacité, le tube UV doit s'échanger après 8.000 heures de fonctionnement.
- La lumière ultraviolette est nuisible pour les yeux et la peau. Ne regardez pas directement dans la lumière ultraviolette et n'exposez pas votre peau à cette lumière.
- Lorsque vous installez ou entretenez l'appareil, déconnectez d'abord l'alimentation de la lampe et de la pompe.

- Le produit doit s'installer à l'horizontale et les pieds dirigés vers le bas. Pour des raisons de sécurité, il n'est pas permis d'installer l'appareil d'une autre manière.

Symboles



Entrée de l'eau de la pompe dans le filtre



Sortie de l'eau du filtre dans l'étang

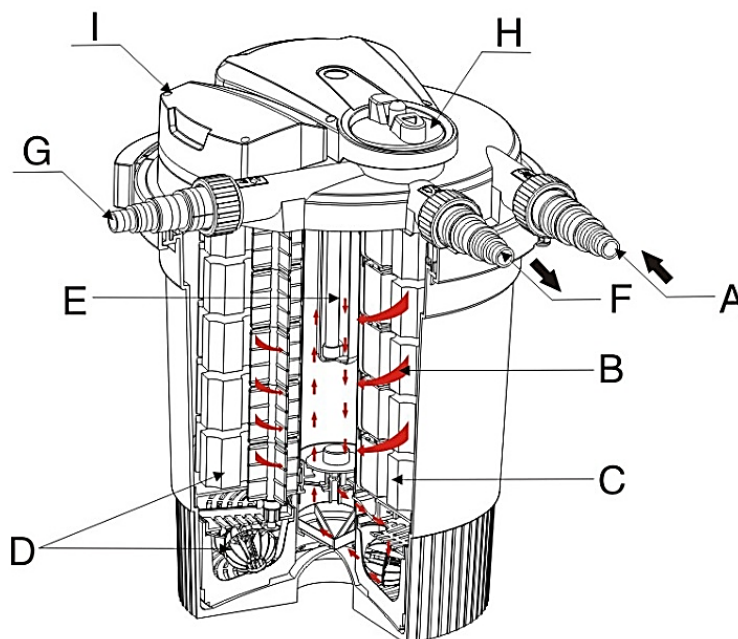


Sortie de nettoyage depuis le filtre vers la canalisation ou une platebande de fleurs

Application

- Le filtre de bassin à pression avec stérilisateur ultraviolet intégré est un système de filtrage biologique et mécanique à pression pour les eaux de bassin entre +4 °C et +35 °C. Ce filtre de bassin à pression convient uniquement pour l'usage privé pour nettoyer les étangs avec ou sans poissons.
- Il doit uniquement s'utiliser pour filtrer de l'eau !

Mode de fonctionnement



A	Entrée de l'eau L'eau entre dans la pompe via un tuyau de pression.
B	SYSTÈME VORTEX (système de remous) Les particules suspendues dans l'eau et les matières boueuses sont séparées par la pesanteur.
C	Filtrage mécanique Les particules sales sont retenues à la surface des éponges filtre avant que l'eau ne coule vers l'intérieur du filtre.

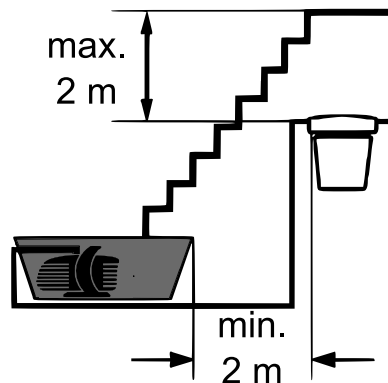


D	Nettoyage biologique Des microorganismes s'implantent sur les pores des éponges filtre. Les éponges filtre bleues et jaunes sont de grandeur et de densité différentes. Cela crée des zones où l'eau coule avec une rapidité différente. Dans les zones à haute vitesse de flux d'eau (éponges bleues), on trouve surtout des microorganismes qui transforment l'ammonium en nitrate. Dans les autres (éponges jaunes), il y a surtout des microorganismes anaérobiques, qui réduisent le nitrate en azote.
E	Nettoyage de l'eau d'étang Quand l'eau sort du filtre, elle est exposée brièvement aux rayons de la lampe UV. Les germes, algues ou microbes sont alors détruits. L'eau circule en passant par le filtre de l'extérieur vers l'intérieur.
F	Sortie de l'eau avec indication de flux L'eau filtrée sort en passant par un tuyau à pression et repasse dans le bassin.
G	Raccord de nettoyage Vous pouvez, lors du nettoyage du filtre, raccorder le filtre à l'embout de sortie de l'eau pour que celle-ci soit déviée vers le jardin ou la canalisation.
H	Interrupteur de fonction L'interrupteur de fonction est utilisé pour passer de la position « filter » à la position « clean » (nettoyage).
I	Moteur Le moteur entraîne le mode de nettoyage automatique.

Définition : Eau claire

Nous parlons d'une « eau claire » lorsque les poissons et le sol du bassin sont clairement visibles à une distance de 1 m de profondeur environ.

Installation du filtre



1. Installez le filtre de façon à le protéger des inondations et à éviter qu'il ne tombe dans le bassin. Vous devez respecter une distance de 2 m par rapport au bassin.
2. Creusez un trou et installez convenablement le filtre.
3. Assurez-vous que le couvercle du filtre s'ouvre facilement.
4. Si la hauteur de débit dépasse 1 m, vous devez à ce moment-là utiliser éventuellement une pompe plus puissante.



Raccord du tuyau

Nous vous recommandons de chauffer le tuyau avec de l'eau chaude, de le raccorder à un embout cranté à étages et d'utiliser des colliers de serrage pour que les tuyaux ne se lâchent pas.

- Utilisez, si possible, des tuyaux à grand diamètre.
- Pour des tuyaux d'une longueur de plus de 4 m, nous vous recommandons d'utiliser un embout à un diamètre le plus grand possible.
- Afin de minimiser la perte de pression, sciez les diamètres de l'embout qui ne sont pas nécessaires.

Raccord de nettoyage

Vous pouvez dévier l'eau vers la canalisation ou le jardin.

Mise en service du filtre à pression

Avant chaque mise en marche du filtre, vérifiez que tous les joints, tous les raccords et toutes les bagues de serrage sont placés correctement. Mettez le filtre sur « Filtre ». Avant toute utilisation, lisez attentivement les indications de sécurité.

- Allumez la pompe.
Attention ! Ne mettez jamais la lampe UV en marche sans l'écoulement de l'eau !
- Tous les raccords doivent être étanches.
- Branchez l'appareil sur l'alimentation électrique.
- Le système filtre doit rester en marche 24 h sur 24.
- La lampe UVC devrait être échangée toutes les 8.000 heures de fonctionnement afin d'obtenir une efficacité optimale.
- Le système filtre doit être nettoyé régulièrement.
Attention ! Par une nouvelle installation du filtre à pression, un effet de nettoyage biologique ne peut être complètement atteint qu'après quelques semaines seulement. Les bactéries font leurs effets de manière idéale à partir d'une température de +10 °C.

Nettoyage des éponges filtrantes

Les matières en suspension et les saletés s'implantent dans les éponges filtrantes. Cela a un impact négatif sur l'efficacité du filtre, nettoyez donc régulièrement les éponges filtrantes, p. ex. une fois par semaine.

Vous devez nettoyer les éponges filtrantes quand l'eau devient trouble ou verte (lorsque le témoin lumineux rouge va s'allumer).

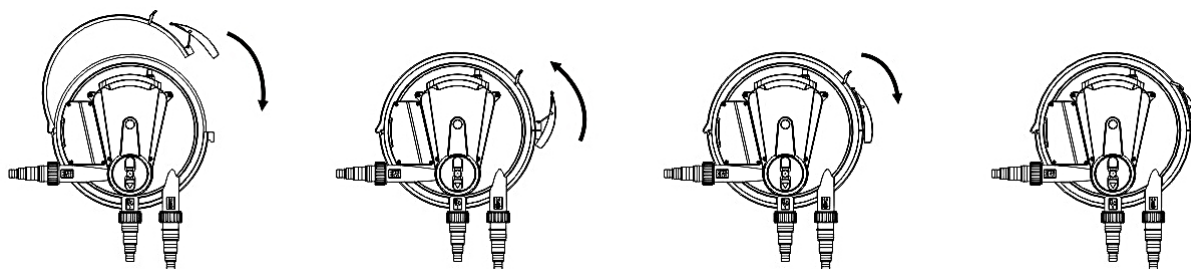
- 1 Mettez l'interrupteur sur « Clean » en le tournant dans le sens horaire.
- 2 Ce filtre passe automatiquement au mode de nettoyage.
- 3 Le filtre va être rincé. Dès que vous voyez que de l'eau propre passe par l'embout cranté transparent, mettez l'interrupteur sur « Filtre » en le tournant dans le sens antihoraire.
- 4 Votre filtre est maintenant prêt pour l'emploi. Vérifiez l'écoulement de l'eau vers l'étang.

Remplacement des éponges filtrantes

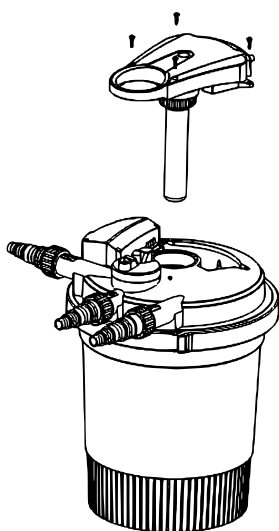
Si vous constatez que le débit d'eau est trop faible à cause des éponges filtrantes qui sont sales, et que cela ne s'améliore pas malgré le nettoyage automatique, vous devez dans ce cas laver ou bien remplacer les éponges filtrantes.

N'utilisez aucun nettoyeur chimique pour ne pas tuer les microorganismes rassemblés dans les éponges filtrantes.

1. Débranchez le filtre.
2. Éteignez la pompe et assurez-vous qu'elle ne risque pas de se rallumer par inadvertance. Enlevez tous les tuyaux en desserrant les écrous de raccordement.
3. Ouvrez le verrouillage de sécurité et les pinces de fermeture.
4. Enlevez le couvercle et mettez-le à l'envers sur une surface propre.
5. Tournez le tuyau d'entrée dans le sens antihoraire, dévissez les vis.
6. Échangez les éponges filtrantes.
7. Enlevez les éponges filtrantes et nettoyez-les sous l'eau courante. Veuillez bien les essorer par la suite.
8. Nettoyez la cuve, les éponges filtrantes, le joint torique 3 et le bord de la cuve avec un tuyau d'eau.
9. Mettez l'éponge sur une autre surface et fixez le tuyau de l'entrée de l'eau.
10. Mettez le joint torique 3 autour du couvercle (l'idéal serait d'humidifier avant le joint). Pressez le couvercle vers le bas.
11. Fermez les pinces de fermeture en veillant à les placer au bon endroit et fermez le verrouillage de sécurité.
12. Raccordez tous les tuyaux avec les raccords appropriés et serrez les écrous de raccordement.
13. Allumez le filtre de pression.



Nettoyage du tube en verre quartz et échange de la lampe UV



1. Desserrez les 4 vis qui se trouvent dans le couvercle.
2. Retirez l'unité UV, nettoyez le tube en verre quartz avec un chiffon humide.
3. Enlevez la vis dans le tube en verre quartz.
4. Échangez la lampe UV.
5. Vérifiez s'il n'y a pas de fissures ou cassures dans le tube en verre quartz.
6. Branchez le filtre.

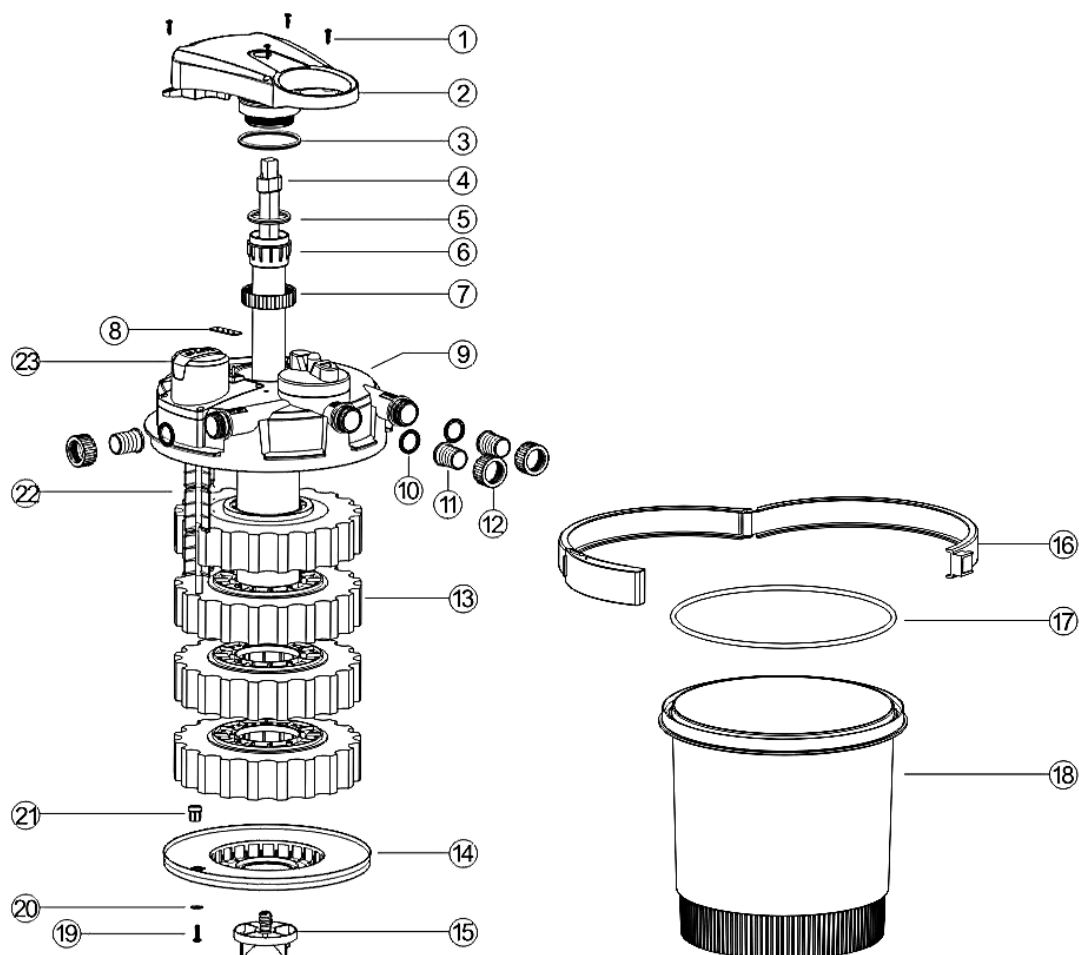


Dépannage

Problème	Cause possible	Solution proposée
Eau trouble	L'unité a été longtemps hors service	Totalité du nettoyage biologique ne peut être atteint que quelques semaines plus tard.
	Puissance de la pompe insuffisante	Éteindre, puis rallumer la pompe.
	Eau très sale	Enlever les feuilles et les algues de l'eau, ou bien échanger l'eau.
	Nombre trop élevé de poissons	Règle : 1 kg de poissons environ dans 1000 m ³ d'eau d'étang
	Éponges filtrantes trop sales	Nettoyer les éponges filtrantes.
	Tube en verre quartz sale	Nettoyer le tube en verre quartz.
La lampe UV ne s'allume pas.	Filtre UV n'est pas branché	Brancher la fiche de contact du filtre.
	Lampe UV défectueuse	Remplacer la lampe UV.
	Mauvais raccord	Vérifier les raccords électriques.
	Surchauffe du filtre	La lampe UV s'éteint automatiquement après le refroidissement.
L'eau ne coule pas.	Interrupteur sur « Clean »	Mettre le filtre sur « Filtre ».
	Fiche principale de la pompe n'est pas branchée	Brancher la fiche de contact de la pompe.
	Tuyau de sortie de l'eau vers le bassin bouché	Nettoyer le tuyau de sortie de l'eau.

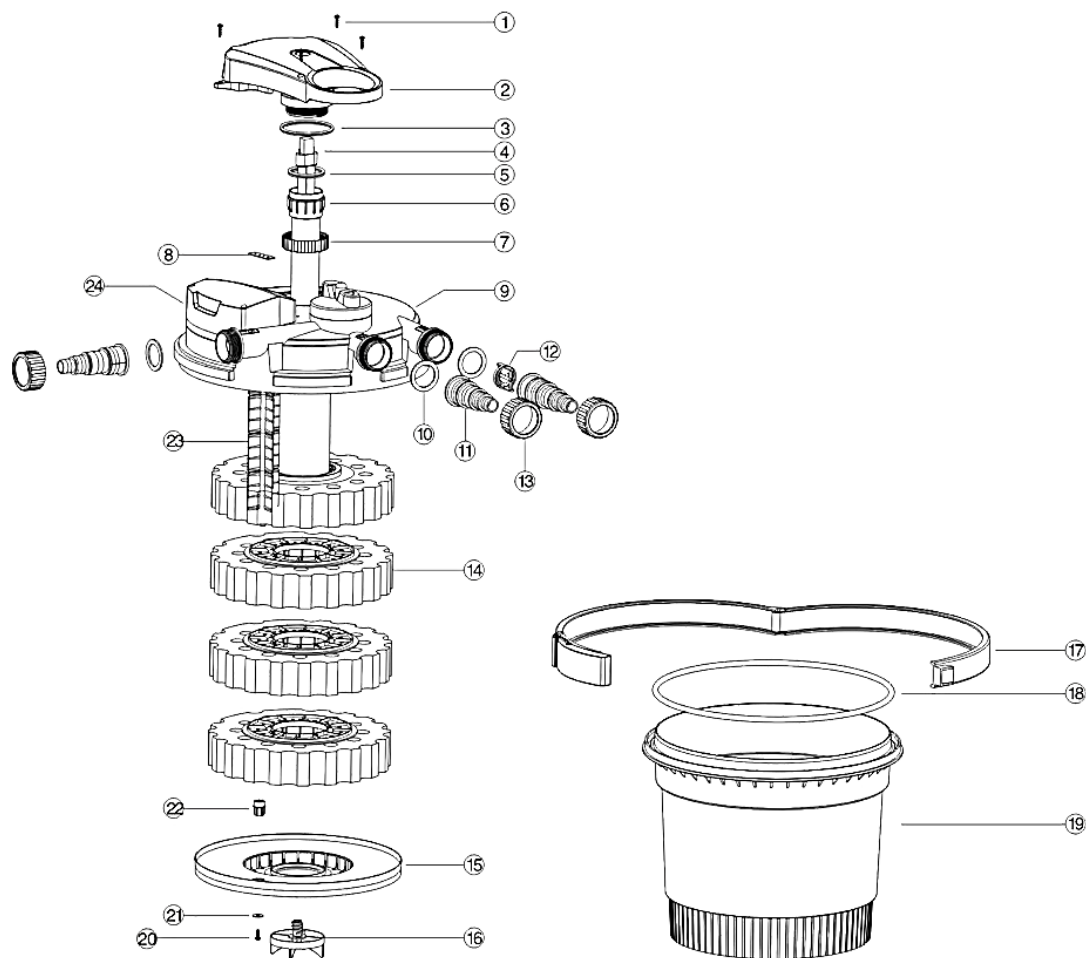
Vues éclatées et listes des pièces

51627



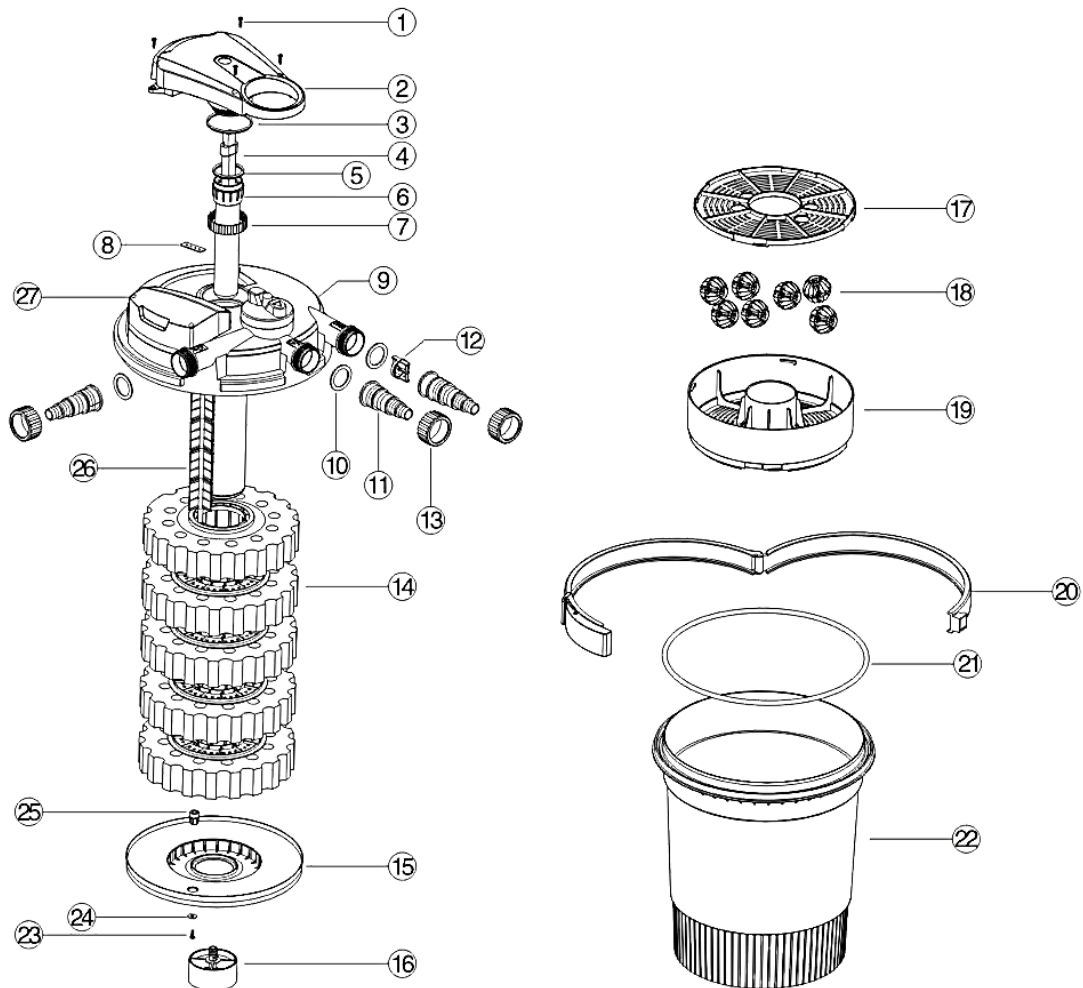
Nº	Dénomination	Nº	Dénomination	Nº	Dénomination
1	Vis 1	9	Couvercle	17	Joint torique 3
2	Unité UV	10	Joint	18	Boîtier
3	Joint torique 1	11	Entrée et sortie	19	Vis 2
4	Lampe UV	12	Écrou de raccordement pour entrée et sortie	20	Rondelle
5	Joint torique 2	13	Éponge filtrante	21	Palier
6	Kit tube en verre quartz	14	Éponge filtrante	22	Kit de nettoyage
7	Écrou de raccordement	15	Support d'éponge filtrante	23	Moteur
8	Coupelle en caoutchouc	16	Anneau fileté		

51628



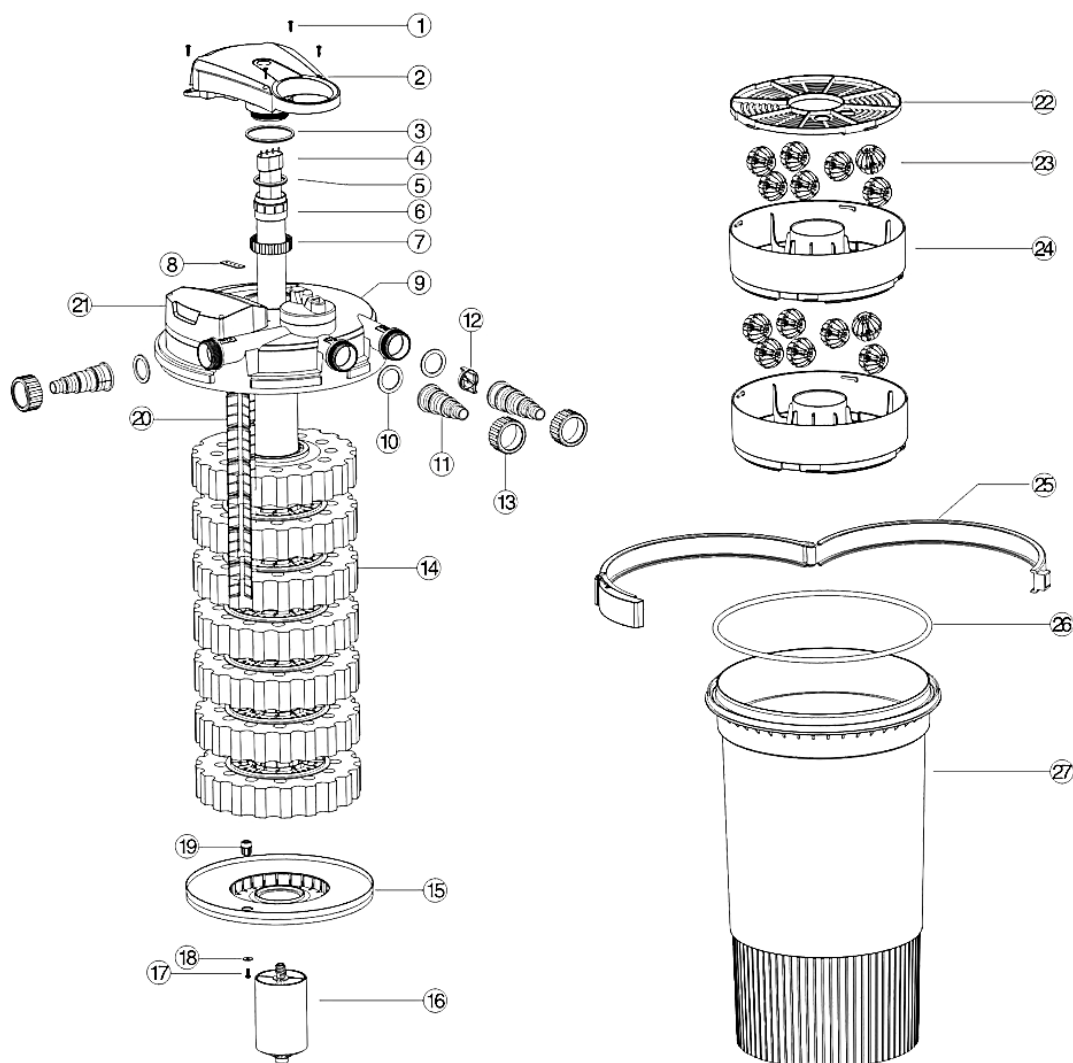
Nº	Dénomination	Nº	Dénomination	Nº	Dénomination
1	Vis 1	9	Couvercle	17	Anneau fileté
2	Unité UV	10	Joint	18	Joint torique 3
3	Joint torique 1	11	Entrée et sortie	19	Boîtier
4	Lampe UV	12	Anneau de flux (pour kit transparent)	20	Vis 2
5	Joint torique 2	13	Écrou de raccordement pour entrée et sortie	21	Rondelle
6	Kit tube en verre quartz	14	Éponge filtrante	22	Palier
7	Écrou de raccordement	15	Éponge filtrante	23	Kit de nettoyage
8	Coupelle en caoutchouc	16	Support d'éponge filtrante	24	Moteur

51629



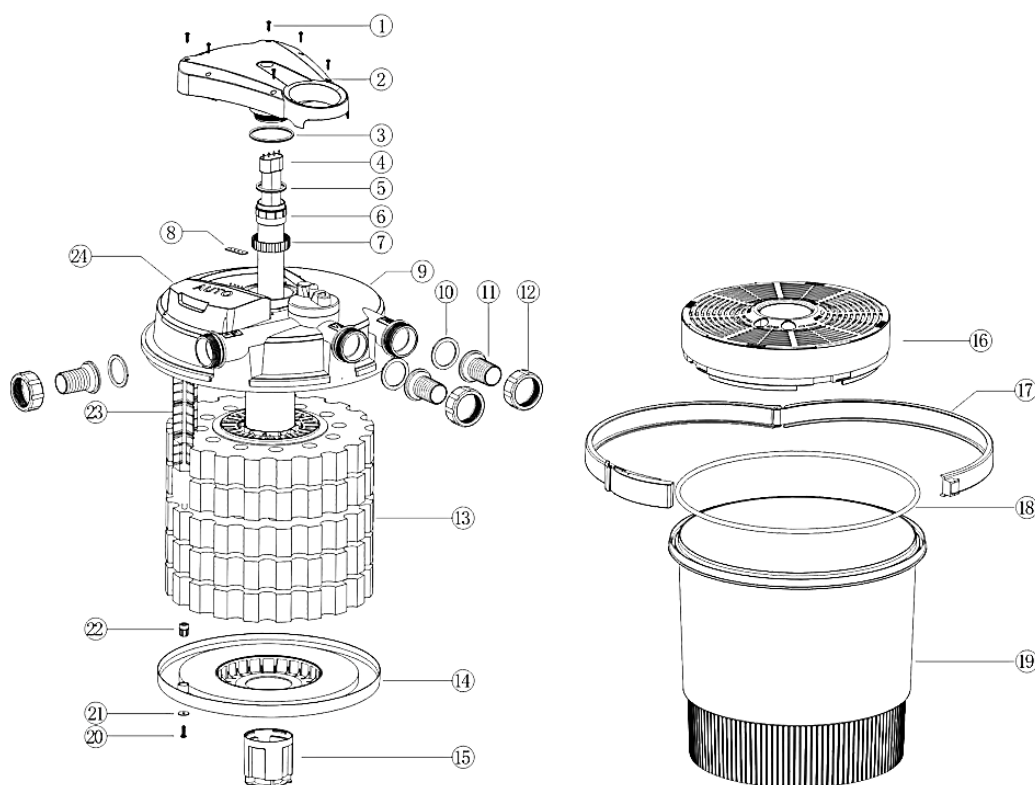
Nº	Dénomination	Nº	Dénomination	Nº	Dénomination
1	Vis 1	10	Joint	19	Panier filtre
2	Unité UV	11	Entrée et sortie	20	Anneau fileté
3	Joint torique 1	12	Anneau de flux (pour kit transparent)	21	Joint torique 3
4	Lampe UV	13	Écrou de raccordement pour entrée et sortie	22	Boîtier
5	Joint torique 2	14	Éponge filtrante	23	Vis 2
6	Kit tube en verre quartz	15	Éponge filtrante	24	Joint torique
7	Écrou de raccordement	16	Support d'éponge filtrante	25	Palier
8	Coupelle en caoutchouc	17	Couvercle du panier filtre	26	Kit de nettoyage
9	Couvercle	18	Boules biologiques	27	Moteur

51630



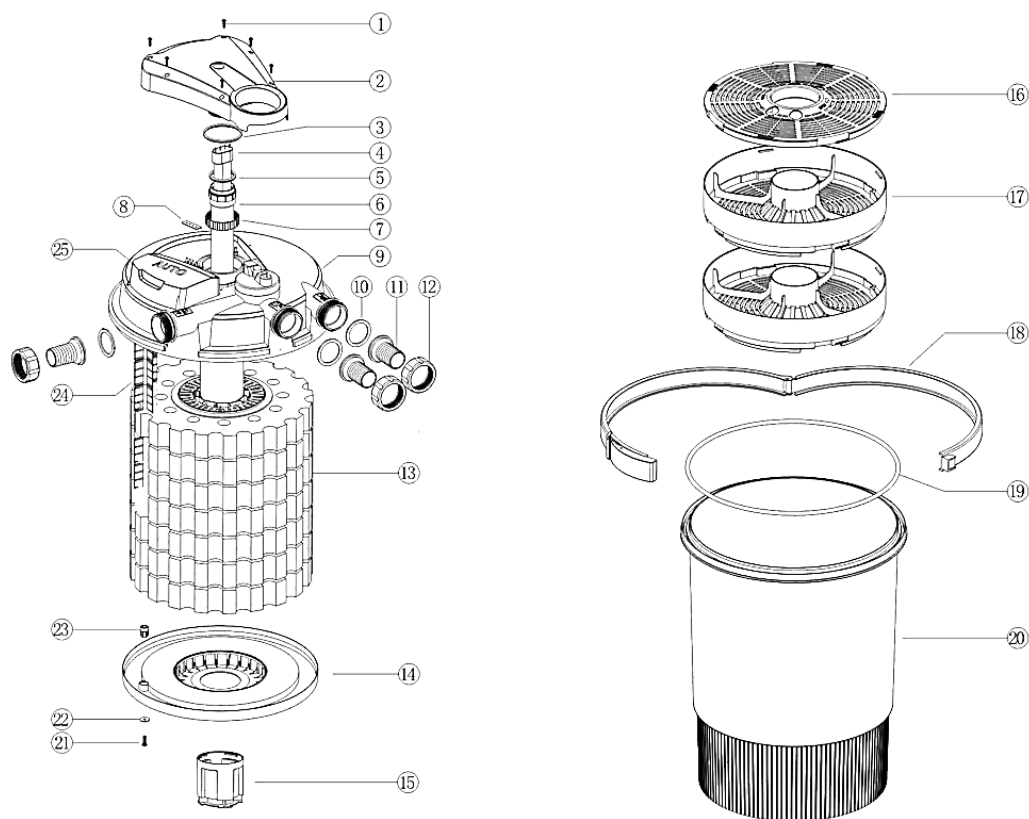
N°	Dénomination	N°	Dénomination	N°	Dénomination
1	Vis 1	10	Joint	19	Palier
2	Unité UV	11	Entrée et sortie	20	Kit de nettoyage
3	Joint torique 1	12	Anneau de flux (pour kit transparent)	21	Moteur
4	Lampe UV	13	Écrou de raccordement pour entrée et sortie	22	Couvercle du panier filtre
5	Joint torique 2	14	Éponge filtrante	23	Boules biologiques
6	Kit tube en verre quartz	15	Éponge filtrante	24	Panier filtre
7	Écrou de raccordement	16	Tube de sortie	25	Palier
8	Coupelle en caoutchouc	17	Vis 2	26	Anneau fileté
9	Couvercle	18	Rondelle	27	Joint torique 3

51631



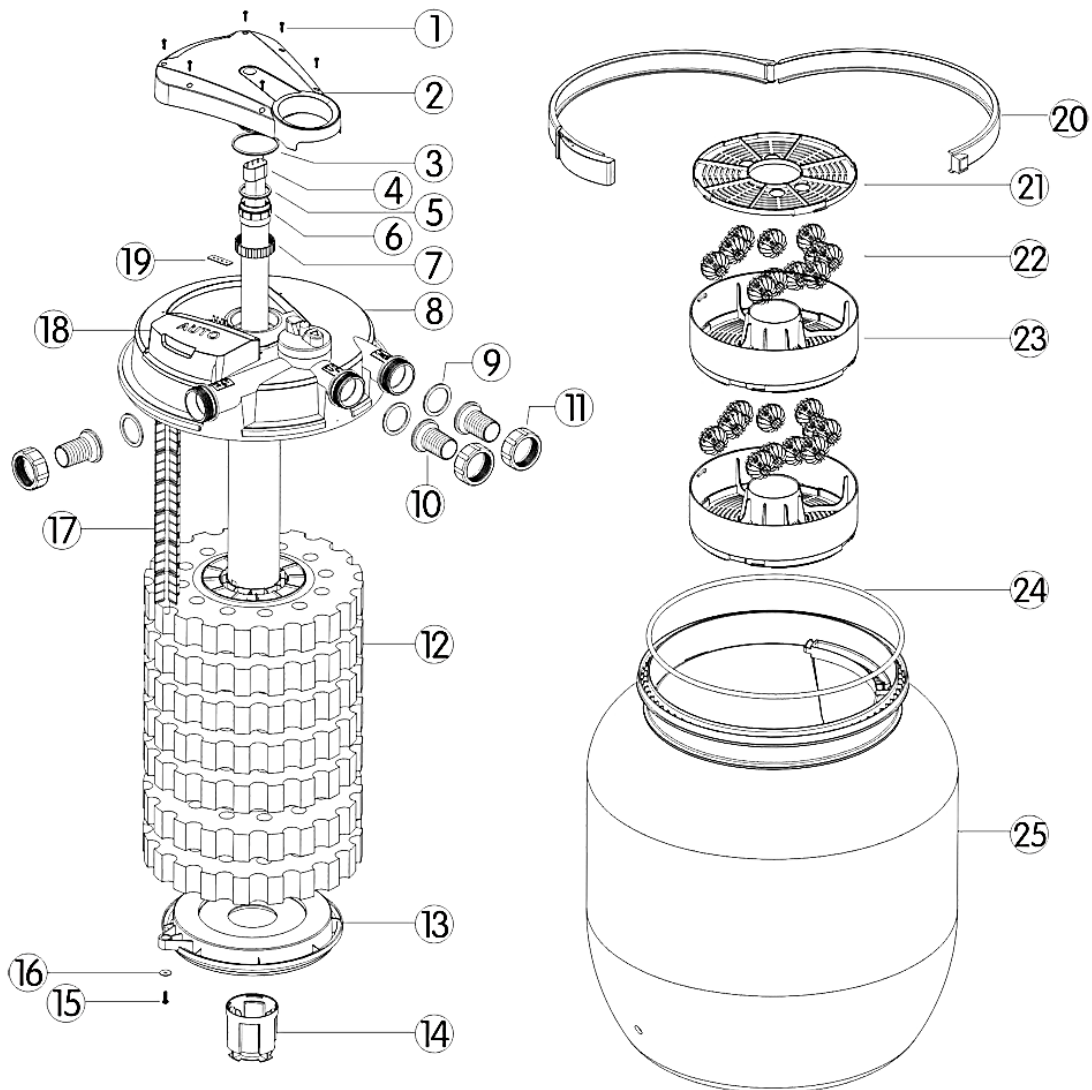
Nº	Dénomination	Nº	Dénomination	Nº	Dénomination
1	Vis 1	9	Couvercle	17	Anneau fileté
2	Unité UV	10	Joint	18	Joint torique 3
3	Joint torique 1	11	Entrée et sortie	19	Boîtier
4	Lampe UV	12	Écrou de raccordement pour entrée et sortie	20	Vis 2
5	Joint torique 2	13	Éponge filtrante	21	Rondelle
6	Kit tube en verre quartz	14	Éponge filtrante	22	Palier
7	Écrou de raccordement	15	Tube de sortie	23	Kit de nettoyage
8	Coupelle en caoutchouc	16	Panier filtre	24	Moteur

51632



Nº	Dénomination	Nº	Dénomination	Nº	Dénomination
1	Vis 1	10	Joint	19	Joint torique 3
2	Unité UV	11	Entrée et sortie	20	Boîtier
3	Joint torique 1	12	Écrou de raccordement pour entrée et sortie	21	Vis 2
4	Lampe UV	13	Éponge filtrante	22	Rondelle
5	Joint torique 2	14	Éponge filtrante	23	Palier
6	Kit tube en verre quartz	15	Tube de sortie	24	Kit de nettoyage
7	Écrou de raccordement	16	Couvercle du panier filtre	25	Moteur
8	Coupelle en caoutchouc	17	Panier filtre		
9	Couvercle	18	Anneau fileté		

51633



Nº	Dénomination	Nº	Dénomination	Nº	Dénomination
1	Vis 1	10	Entrée et sortie	19	Coupelle en caoutchouc
2	Unité UV	11	Écrou de raccordement pour entrée et sortie	20	Anneau fileté
3	Joint torique 1	12	Éponge filtrante	21	Couvercle du panier filtre
4	Lampe UV	13	Éponge filtrante	22	Boules biologiques
5	Joint torique 2	14	Tube de sortie	23	Base du panier filtre
6	Kit tube en verre quartz	15	Vis 2	24	Joint torique
7	Écrou de raccordement	16	Rondelle	25	Boîtier
8	Couvercle	17	Kit de nettoyage		
9	Joint	18	Moteur		



Données techniques

Article	Numéro d'article	Puissance UV (W)	Débit max. ($\frac{l}{h}$)	Entrée et sortie (mm)	Capacité (l)
CPA-2500	51627	11	6000	19-40 ($\frac{3}{4}$ "-1 $\frac{1}{2}$ "	16
CPA-5000	51628	11	9000	19-40 ($\frac{3}{4}$ "-1 $\frac{1}{2}$ "	20
CPA-10000	51629	11	10 000	19-40 ($\frac{3}{4}$ "-1 $\frac{1}{2}$ "	25
CPA-15000	51630	18	10 000	19-40 ($\frac{3}{4}$ "-1 $\frac{1}{2}$ "	38
CPA-20000	51631	36	12 000	19-40 ($\frac{3}{4}$ "-1 $\frac{1}{2}$ "	50
CPA-30000	51632	55	12 000	19-40 ($\frac{3}{4}$ "-1 $\frac{1}{2}$ "	75
CPA-50000	51633	55	12 000	32 / 38 / 50 (1 $\frac{1}{4}$ ", 1 $\frac{1}{2}$ ", 2")	170

Réglementations relatives à la gestion des déchets

Les directives européennes concernant l'élimination des déchets d'équipements électriques et électroniques (DEEE, 2012/19/UE) ont été mises en œuvre par la loi se relatant aux appareils électroniques.

Tous les appareils de la marque WilTec concernés par la DEEE sont munis du symbole d'une poubelle barrée. Ce symbole signifie que l'appareil ne doit pas être jeté avec les ordures ménagères.

La société WilTec Wildanger Technik GmbH est inscrite au registre allemand EAR sous le numéro d'enregistrement de la directive européenne DEEE comme suit : DE45283704.

Mise au rebut des appareils électriques et électroniques usagés (applicable dans les pays de l'Union européenne et dans les autres pays européens ayant un système de collecte séparée pour ces appareils).

Le symbole figurant sur le produit ou son emballage indique que ce produit ne doit pas être traité comme un déchet ménager normal, mais doit être remis à un point de collecte pour le recyclage des équipements électriques et électroniques.

En contribuant à l'élimination appropriée de ce produit, vous protégez votre environnement et la santé humaine. Une gestion de déchets incorrecte aura des conséquences négatives sur l'environnement et la santé.



Le recyclage des matériaux contribue à réduire la consommation de matières premières et à conserver les ressources naturelles.

Pour plus d'informations sur le recyclage de ce produit, contactez l'autorité locale, le service municipal d'élimination des déchets ou le magasin où vous avez acheté le produit.

Adresse :
 WilTec Wildanger Technik GmbH
 Königsbenden 12 / 28
 D-52249 Eschweiler

Avis important :

Toute reproduction et toute utilisation à des fins commerciales, même partielle de ce mode d'emploi, ne sont autorisées qu'avec l'accord préalable de la société WilTec Wildanger Technik GmbH.