

Mode d'emploi

Pompe de bassin SunSun SuperEco série JTP et JTP-R

51634-51645



Illustration similaire, peut varier selon le modèle

Veillez lire et respecter le mode d'emploi et les consignes de sécurité avant la mise en service.

Sous réserve de modifications techniques !

En raison du développement constant, les illustrations, les étapes de fonctionnement ainsi que les données techniques peuvent varier légèrement.



Les informations contenues dans ce document sont susceptibles d'être modifiées sans préavis. Aucune partie de ce document ne peut être copiée ou reproduite sous une autre forme sans autorisation écrite préalable. Tous droits réservés.

La société WilTec Wildanger Technik GmbH décline toute responsabilité en cas d'erreurs dans ce manuel d'utilisation ou dans les schémas de raccordement.

Bien que WilTec Wildanger Technik GmbH ait tout mis en œuvre pour que ce manuel d'utilisation soit complet, précis et à jour, une marge d'erreur peut néanmoins subsister.

Si vous trouviez une erreur ou si vous désiriez nous communiquer des suggestions quant aux améliorations à apporter, n'hésitez pas à nous contacter. Vos messages seront les bienvenus !

Pour tout renseignement, écrivez-nous à l'adresse électronique suivante :

service@wiltec.info

Ou bien utilisez le formulaire de contact qui figure dans le lien suivant :

<https://www.wiltec.de/contacts/>

La version actuelle de ce manuel d'utilisation est disponible dans plusieurs langues dans notre boutique en ligne. Cliquez sur le lien ci-bas :

<https://www.wiltec.de/docsearch>

Pour un envoi par voie postale de vos réclamations, notre service après-vente se tient à votre disposition à l'adresse suivante :

WilTec Wildanger Technik GmbH
Königsbenden 12
52249 Eschweiler

Pour le retour de votre marchandise en vue d'un échange, d'une réparation ou autre, veuillez utiliser également l'adresse suivante. **Attention !** Ne renvoyez jamais la marchandise sans l'accord préalable de notre SAV. Autrement, l'envoi sera refusé à la réception.

Retourenabteilung
WilTec Wildanger Technik GmbH
Königsbenden 28
52249 Eschweiler

À votre écoute et joignable via :

E-mail : service@wiltec.info

Tél : +49 2403 55592-0

Fax : (+49 2403 55592-15)

Introduction

Merci d'avoir opté pour ce produit de qualité. Afin de réduire tout risque de blessure, nous vous prions de toujours prendre quelques mesures de sécurité de base lors de l'utilisation de cet article. Veuillez lire attentivement ce manuel et vous assurer de l'avoir bien compris. Conservez ce mode d'emploi dans un lieu sûr.



ATTENTION :

Dans les eaux stagnantes, les bassins de jardin, les étangs de baignade et leurs environs, l'utilisation de la pompe est uniquement autorisée avec un disjoncteur à courant résiduel dont le courant nominal de déclenchement ne dépasse pas 30 mA (d'après les normes VDE 0100 parties 702 et 738).

L'appareil n'est pas conçu pour être utilisé dans des piscines, des pataugeoires de tout type et d'autres plans d'eau où des personnes ou des animaux peuvent être présents durant le fonctionnement. Il est interdit de faire fonctionner l'appareil lors de la présence de personnes ou d'animaux dans la zone de danger. Consultez un électricien.

Cet appareil n'est pas destiné à être utilisé par des personnes ayant des capacités physiques, sensorielles ou mentales limitées ou un manque d'expérience et/ou de connaissances, à moins qu'une personne responsable de leur sécurité ne les surveille ou ne les ait instruites à propos de la bonne manière d'utiliser l'appareil. Les enfants doivent être surveillés pour que l'on puisse s'assurer qu'ils ne jouent pas avec l'appareil.

ATTENTION :

- Effectuez une inspection visuelle de l'appareil avant chaque utilisation. N'utilisez pas l'appareil si les dispositifs de sécurité sont endommagés ou usés. Ne mettez jamais les dispositifs de sécurité hors service.
- N'utilisez l'appareil que pour l'usage indiqué dans ce manuel.
- Vous êtes responsable de la sécurité dans votre zone de travail.
- Si le cordon d'alimentation ou la fiche est endommagé par des influences extérieures, le câble ne doit pas être réparé, mais doit en être remplacé par un nouveau. Ces travaux ne peuvent être effectués que par un électricien qualifié.
- La tension alternative de 230 V indiquée sur la plaque signalétique de l'appareil doit correspondre à la tension secteur existante.
- Il ne faut pas soulever, transporter ou suspendre l'appareil par le cordon d'alimentation.
- Assurez-vous que les connecteurs électriques sont protégés contre les inondations et l'humidité.
- Débranchez l'appareil avant toute intervention d'entretien.
- Évitez d'exposer l'appareil à un jet d'eau direct ou à la pluie.
- L'utilisateur est responsable du respect des réglementations locales en matière de sécurité et d'installation. Consultez un électricien.
- L'utilisateur doit prendre les mesures appropriées (p. ex. l'installation d'un système d'alarme, d'une pompe de secours, etc.) pour éviter les dommages causés par l'inondation des locaux en cas de dysfonctionnement de l'appareil.
- En cas de panne éventuelle de l'appareil, les travaux de réparation ne peuvent être effectués que par un électricien qualifié.
- L'appareil ne doit jamais fonctionner à sec ou être utilisé avec la conduite d'aspiration complètement fermée.
- L'appareil ne peut pas s'utiliser pour l'opération des piscines.
- L'appareil ne doit pas s'installer dans le circuit d'eau potable.

AVERTISSEMENT :

Lisez toutes les consignes de sécurité et instructions. Le non-respect de ces consignes et instructions peut entraîner une décharge électrique, un incendie et/ou de graves blessures corporelles. Conservez toutes les consignes de sécurité et instructions pour pouvoir y recourir.

Résistance

- La température maximale du liquide pompé ne doit pas dépasser +35 °C en fonctionnement continu.



- Le pompage de liquides agressifs (acides, lessives, infiltrations de silo, etc.) ainsi que de liquides contenant des substances abrasives (p. ex. du sable) doit être évité.

Raccordement électrique

- Le raccordement électrique s'effectue sur une prise de courant de 230 V ~ 50 Hz avec un contact de mise à la terre. Protection par fusible d'au moins 6 A.
- Le moteur est protégé contre les surcharges ou le blocage par la protection thermique intégrée du moteur. En cas de surchauffe, la protection contre la surchauffe du moteur arrête automatiquement la pompe, qui, après refroidissement, se remet en marche.

Connexion électrique

L'appareil que vous avez acheté est déjà équipé d'une prise de sécurité. L'appareil est destiné à être connecté à une prise de sécurité de 230 V ~ 50 Hz. Assurez-vous que la prise de courant est correctement protégée (min. 6 A) et qu'elle est en parfait état de fonctionnement. Insérez la fiche d'alimentation dans la prise – l'appareil est alors immédiatement prêt à être utilisé.



Veillez placer la pompe sous l'eau et assurez-vous qu'aucune eau ne peut pénétrer dans la prise.

Propriétés

Conception nouvelle et simple avec technologie à fréquence variable, faible consommation d'énergie, débit élevé, puissance élevée, bonne isolation acoustique, peut être utilisée dans l'eau et sur terre.

- L'arbre en céramique est résistant à l'usure, sans rouille et durable.
- Convient pour l'eau douce et salée, car sans cuivre
- Tous les composants sont démontables pour un nettoyage facile.
- Avec raccord cranté, convient pour connecter des tuyaux de différents diamètres.
- Protection antiblocage du rotor avec coupure de courant immédiate si la roue de la pompe est bloquée

Données techniques

Modèle	Numéro d'article	Alimentation en électricité	Puissance (W)	Hauteur max. de re-foulement (m)	Débit max. (l/h)
JTP-1800	51634	230 V/50 Hz	11	2,2	1800
JTP-2800	51635		18	3,0	2800
JTP-3800	51636		25	3,8	3800
JTP-4800	51637		32	4,5	4800
JTP-4000R	51638		25	3,2	4000
JTP-5000R	51639		30	3,6	5000
JTP-6000R	51640		40	4,0	6000
JTP-7000R	51641		50	4,4	7000
JTP-8000R	51642		60	4,8	8000



JTP-10000R	51643		80	6,0	10000
JTP-12000R	51644		100	6,5	12000
JTP-14000R	51645		120	7,0	14000

Note !



①



②

Il existe 2 types de connexion à l'entrée et à la sortie :



Type 1 :

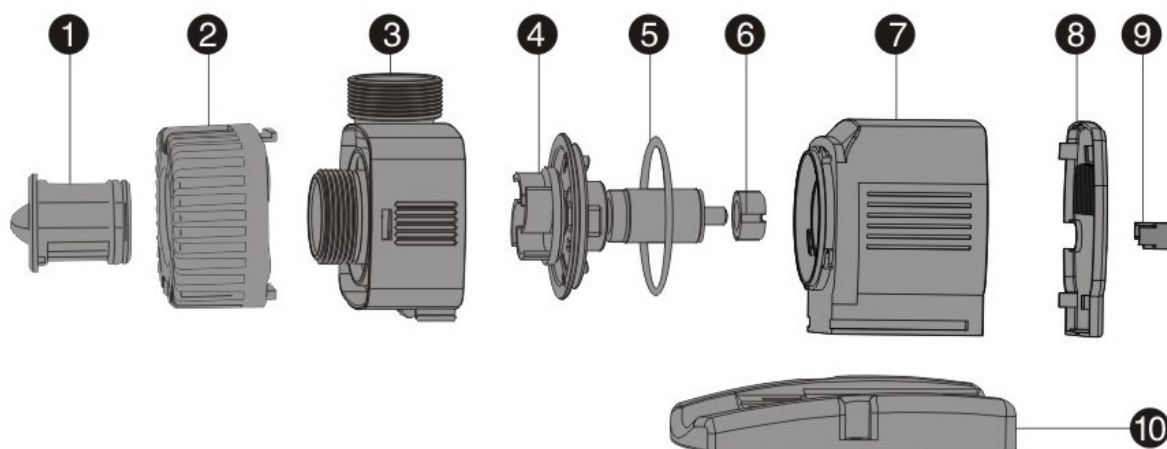
1. Les écrous filetés se desserrent dans le sens horaire.
2. Raccordez le tuyau.
3. Les écrous filetés se serrent dans le sens antihoraire.

Type 2 (raccords à plusieurs niveaux) :

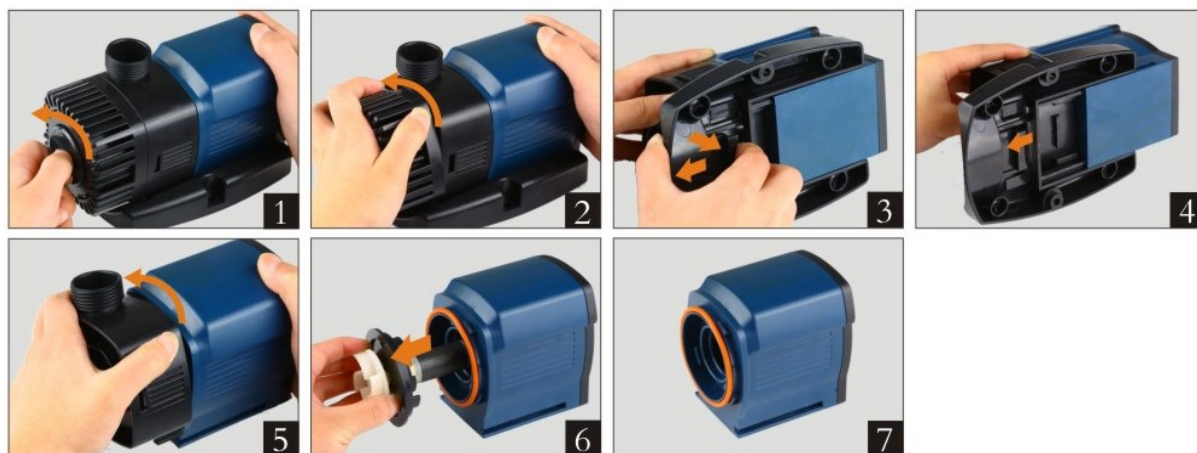
1. Choisissez la bonne taille pour le raccord et sciez les plus petites parties.
2. Raccordez le tuyau.

Vues éclatées, liste des pièces et utilisation

JTP-1800-2800-3800-4800

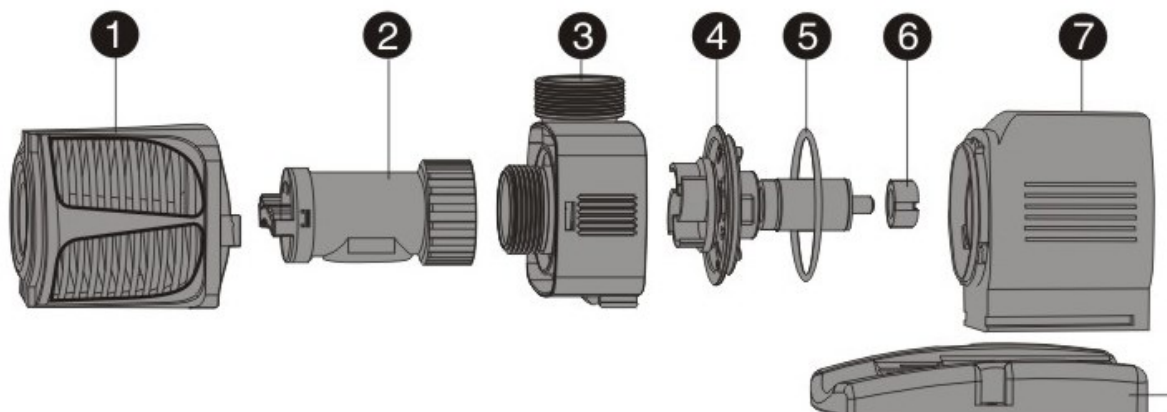


N°	Dénomination	N°	Dénomination
1	Vanne de régulation	6	Palier
2	Boîtier du filtre	7	Boîtier
3	Couvercle du rotor	8	Couvercle arrière
4	Rotor	9	Joint de câble
5	Joint torique	10	Plaque de base

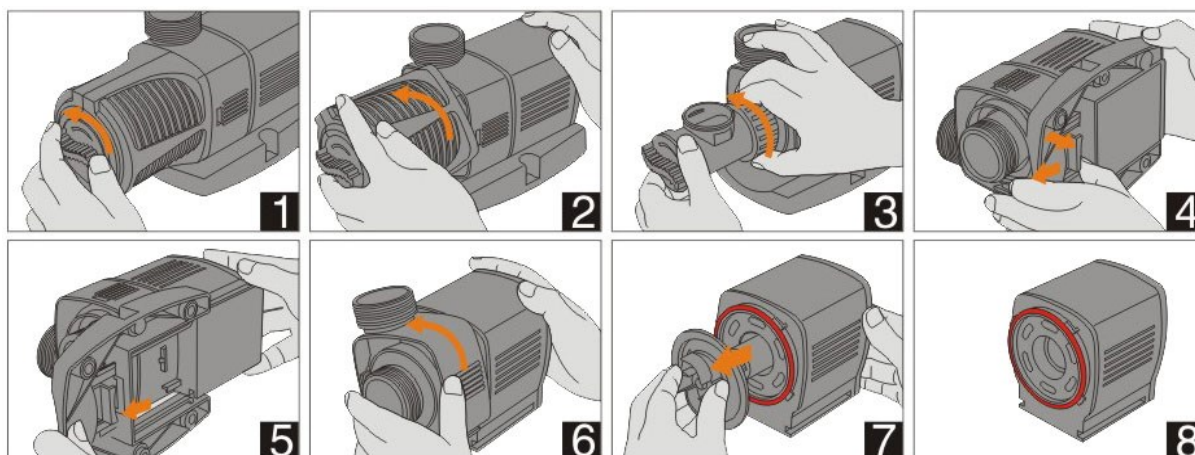


- 1^{re} image : Réglez le débit à l'aide du régulateur rotatif.
- 2^e image : Ouvrez le boîtier du filtre en le tournant dans le sens indiqué par la flèche et en le retirant ensuite.
- 3^e image : Bougez le fermoir à cliquet de la plaque de base dans le sens indiqué par la flèche.
- 4^e image : Enlevez la plaque de base.
- 5^e image : Tournez le boîtier du moteur dans le sens indiqué par la flèche et retirez-le.
- 6^e image : Sortez l'arbre du rotor de la pompe du boîtier pour le nettoyer ou remplacer.
- 7^e image : Assurez-vous que l'anneau d'étanchéité se place correctement avant de remonter la pompe.

JTP-4000R-5000R-6000R-7000R-10000R-12000R-14000R



N°	Dénomination	N°	Dénomination
1	Boîtier du filtre	6	Palier
2	Vanne de régulation	7	Boîtier
3	Couvercle du rotor	8	Couvercle arrière
4	Rotor	9	Plaque de base
5	Joint torique		



- 1^{re} image : Réglez le débit à l'aide du régulateur rotatif.
- 2^e image : Ouvrez le boîtier du filtre en le tournant dans le sens indiqué par la flèche et en le retirant ensuite.
- 3^e image : Enlevez la vanne de régulation dans le sens de la flèche.
- 4^e image : Bougez le fermoir à cliquet de la plaque de base dans le sens indiqué par la flèche.
- 5^e image : Enlevez la plaque de base.
- 6^e image : Tournez le boîtier du moteur dans le sens indiqué par la flèche et retirez-le.
- 7^e image : Sortez l'arbre du rotor de la pompe du boîtier pour le nettoyer ou remplacer.
- 8^e image : Assurez-vous que l'anneau d'étanchéité se place correctement avant de remonter la pompe.

Réglementations relatives à la gestion des déchets

Les directives européennes concernant l'élimination des déchets d'équipements électriques et électroniques (DEEE, 2012/19/UE) ont été mises en œuvre par la loi se relatant aux appareils électroniques.

Tous les appareils de la marque WiITec concernés par la DEEE sont munis du symbole d'une poubelle barrée. Ce symbole signifie que l'appareil ne doit pas être jeté avec les ordures ménagères.

La société WiITec Wildanger Technik GmbH est inscrite au registre allemand EAR sous le numéro d'enregistrement de la directive européenne DEEE comme suit : DE45283704.

Mise au rebut des appareils électriques et électroniques usagés (applicable dans les pays de l'Union européenne et dans les autres pays européens ayant un système de collecte séparée pour ces appareils).

Le symbole figurant sur le produit ou son emballage indique que ce produit ne doit pas être traité comme un déchet ménager normal, mais doit être remis à un point de collecte pour le recyclage des équipements électriques et électroniques.

En contribuant à l'élimination appropriée de ce produit, vous protégez votre environnement et la santé humaine. Une gestion de déchets incorrecte aura des conséquences négatives sur l'environnement et la santé.



Le recyclage des matériaux contribue à réduire la consommation de matières premières et à conserver les ressources naturelles.

Pour plus d'informations sur le recyclage de ce produit, contactez l'autorité locale, le service municipal d'élimination des déchets ou le magasin où vous avez acheté le produit.

Adresse :
WiITec Wildanger Technik GmbH
Königsbenden 12 / 28
D-52249 Eschweiler

Avis important :

Toute reproduction et toute utilisation à des fins commerciales, même partielle de ce mode d'emploi, ne sont autorisées qu'avec l'accord préalable de la société WiITec Wildanger Technik GmbH.