

Manuale di istruzioni

Carrelli sposta auto

51678



Immagine a scopo rappresentativo, può variare a seconda del modello

Prima di mettere in funzione il dispositivo, leggere e seguire le istruzioni per l'uso e le indicazioni di sicurezza.

Con riserva di modifiche tecniche!

Come conseguenza del costante sviluppo del prodotto, illustrazioni, passaggi funzionali e dati tecnici possono essere soggetti a leggere variazioni.

Aggiornamento della documentazione

Se ha suggerimenti o imprecisioni da segnalare, non esiti a contattarci.



Le informazioni contenute in questo documento sono soggette a modifiche senza preavviso. Nessuna parte di questo documento può essere copiata o riprodotta in qualunque forma senza previo consenso scritto di WilTec Wildanger Technik GmbH. Tutti i diritti riservati.

WilTec Wildanger Technik GmbH non si assume alcuna responsabilità per eventuali errori presenti in questo manuale di istruzioni o negli schemi di collegamento.

Sebbene WilTec Wildanger Technik GmbH abbia perseguito ogni sforzo per rendere questo manuale utente completo, corretto e aggiornato, non si esclude la presenza di errori.

Se ha proposte di miglioramento o errori da segnalare, non esiti a contattarci.

Scrivici un'e-mail all'indirizzo:

service@wiltec.info

o utilizzi il nostro modulo di contatto:

<https://www.wiltec.de/contacts/>

La versione aggiornata di queste istruzioni è disponibile in più lingue nel nostro shop online, al link:

<https://www.wiltec.de/docsearch>

Il nostro indirizzo postale è:

WilTec Wildanger Technik GmbH
Königsbenden 12
52249 Eschweiler (Germania)

Se desidera spedire indietro un articolo per la sua sostituzione, riparazione o altro, utilizzare il seguente indirizzo. Attenzione! Per poter garantire una gestione efficiente del reclamo o del reso, contatti il nostro servizio di assistenza prima di effettuare la spedizione.

Reparto resi
WilTec Wildanger Technik GmbH
Königsbenden 28
52249 Eschweiler (Germania)

E-mail: **service@wiltec.info**

Tel: +49 2403 55592-0

Fax: +49 2403 55592-15



Introduzione

Grazie per aver scelto di acquistare questo prodotto di qualità. Per ridurre al minimo il rischio di lesioni, prendere sempre alcune precauzioni di sicurezza basilari durante l'utilizzo del prodotto. Vi preghiamo pertanto di leggere attentamente il presente manuale di istruzioni e di assicurarvi di averne compreso il contenuto.

Conservare con cura il presente manuale.

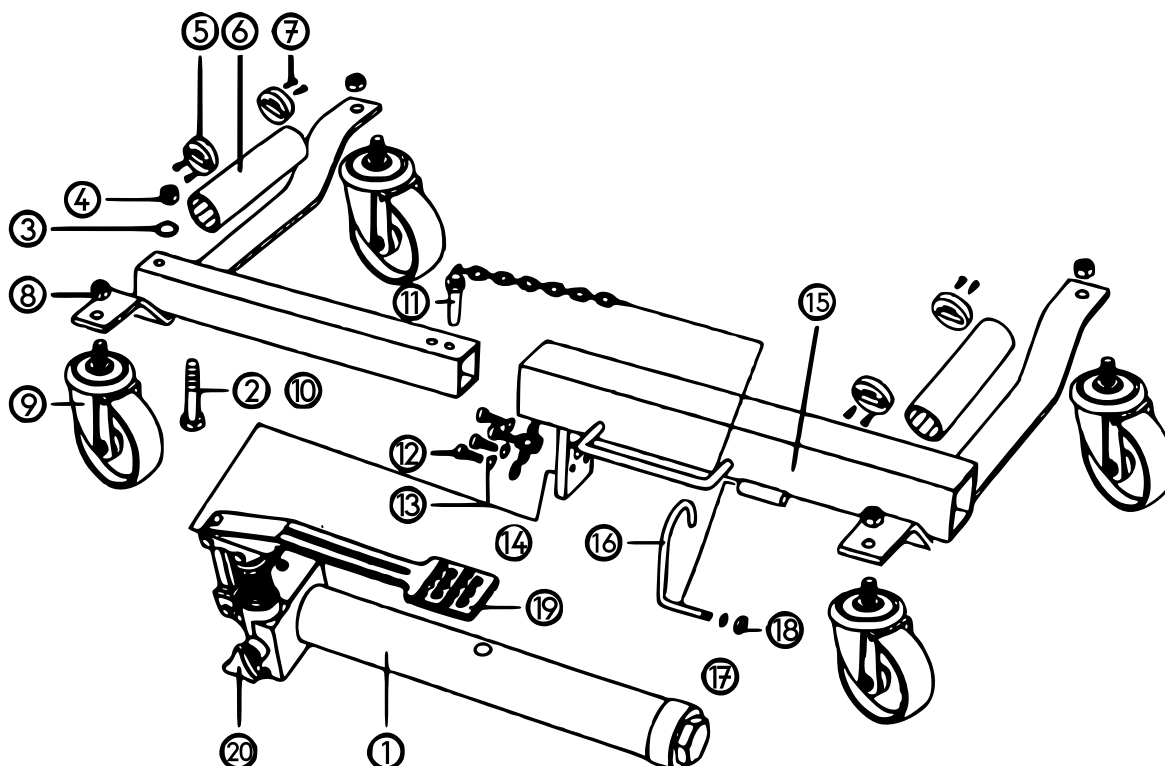
Indicazioni di sicurezza

- Non utilizzare il dispositivo di manovra su superfici irregolari o in pendenza. Il martinetto deve essere utilizzato solo su una superficie piana. In caso contrario, potrebbe verificarsi un movimento imprevisto non appena il pneumatico viene sollevato da terra.
- Non sovraccaricare lo strumento di manovra oltre il carico massimo (680 kg a carrello).
- Non avviare il motore del veicolo o metterlo in moto quando il carrello di manovra è in uso. I carrelli di manovra sono destinati esclusivamente alla movimentazione manuale del veicolo.
- Il carrello di manovra non è adatto a pneumatici più larghi di 30 cm.
- Non spingere il carrello di manovra oltre gli ostacoli.
- Assicurarvi che il perno sia sempre inserito prima dell'uso. Al termine, estrarre il perno di manovra e allentare la valvola.

Funzionamento

1. Appoggiare il carrello di manovra a terra e premere il pedale verso il basso per sbloccarlo. Estrarre il perno di bloccaggio dal telaio.
2. Prima del funzionamento, aprire la valvola ruotando il volantino in senso antiorario. Allargare il carrello con il volantino in modo da posizionare il pneumatico su di esso. Posizionare i pneumatici in modo che entrambi i rulli tocchino il battistrada. Per un controllo ottimale del carrello mentre viene sistemato intorno al pneumatico, posizionare la mano sinistra sull'asse sinistro e la mano destra sul centro del pedale. Chiudere la valvola di scarico ruotando il volantino in senso orario fino a quando non è a bloccata. A questo punto è possibile utilizzare il carrello sposta auto.
3. Posizionare il carrello in modo che l'unità sia parallela alla parete laterale del pneumatico da sollevare. **Attenzione!** Lasciare uno spazio di circa 2 cm tra il pneumatico e il carrello sposta auto. Se l'allineamento non è corretto, il pneumatico potrebbe non toccare il punto delle rotelle, bensì quello dell'asse del carrello di manovra, con il rischio di danneggiarlo.
4. Per sollevare il pneumatico, piegare la leva di direzione verso l'alto. Appoggiare il piede sul pedale e premerlo con movimenti costanti. Premere il pedale finché il pneumatico non si solleva di oltre 3 cm dal suolo. Quanto più basso è il pneumatico dal suolo dopo il sollevamento, tanto più stabile è il carrello sposta auto. Dopo il sollevamento, assicurarsi che il perno di bloccaggio sia sempre inserito prima dell'uso. Ripetere la procedura con gli altri pneumatici e spostare il veicolo come richiesto.
5. Per sbloccare il dispositivo di manovra, estrarre il perno di bloccaggio e aprire la valvola ruotando lentamente il volantino in senso antiorario. Il carrello di manovra può essere rimosso una volta che le ruote si staccano dal pneumatico.

Disegno esploso e lista dei componenti



Nº	Denominazione	Q.tà	Nº	Denominazione	Q.tà
1	Gruppo pistone	1	11	Perno di bloccaggio con catena	1
2	Bullone M16×115	1	12	Vite M6×20	4
3	Rondella piatta	1	13	Rondella	4
4	Bullone M16	1	14	Rondella piatta	4
5	Anello di scorrimento	4	15	Telaio destro	1
6	Rotella	2	16	Gancio di bloccaggio del pedale	1
7	Vite di bloccaggio anello di scorrimento	8	17	Rondella del gancio	1
8	Controdado M12	4	18	Dado a gancio	1
9	Ruota piroettante	4	19	Pedale	1
10	Telaio sinistro	1	20	Valvola di scarico	1

Avvertenza importante

La riproduzione e l'uso ai fini commerciali di una parte o di tutto il manuale sono consentiti solo previa autorizzazione scritta di WilTec Wildanger Technik GmbH.