

# Bedienungsanleitung

## Rasenkehrmaschine

51701–51703

**XPO** <sup>the</sup> **tool**  
experts



Abbildung ähnlich, kann je nach Modell abweichen

Bitte lesen und beachten Sie vor der Inbetriebnahme die Bedienungsanleitung und Sicherheitshinweise!

Technische Änderungen vorbehalten!

Durch stetige Weiterentwicklungen können Abbildungen, Funktionsschritte und technische Daten geringfügig abweichen.



Die in diesem Dokument enthaltenen Informationen können sich jederzeit ohne vorherige Ankündigung ändern. Kein Teil dieses Dokuments darf ohne die vorherige schriftliche Einwilligung kopiert oder in sonstiger Form vervielfältigt werden. Alle Rechte bleiben vorbehalten.

Die WilTec Wildanger Technik GmbH übernimmt keine Haftung für eventuelle Fehler in diesem Benutzerhandbuch oder den Anschlussdiagrammen.

Obwohl die WilTec Wildanger Technik GmbH die größtmöglichen Anstrengungen unternommen hat, um sicherzustellen, dass dieses Benutzerhandbuch vollständig, fehlerfrei und aktuell ist, können Fehler nicht ausgeschlossen werden.

Sollten Sie einen Fehler gefunden haben oder uns einen Vorschlag zur Verbesserung mitteilen wollen, dann freuen wir uns darauf von Ihnen zu hören.

Schreiben Sie uns eine E-Mail an:

[service@wiltec.info](mailto:service@wiltec.info)

oder verwenden Sie unser Kontaktformular:

<https://www.wiltec.de/contacts/>

Die aktuelle Version dieser Anleitung in mehreren Sprachen finden Sie in unserem Onlineshop unter:

<https://www.wiltec.de/docsearch>

Unsere Postadresse lautet:

WilTec Wildanger Technik GmbH  
Königsbenden 12  
52249 Eschweiler

Für die Rücksendung Ihrer Ware zum Umtausch, zur Reparatur oder für andere Zwecke verwenden Sie bitte die folgende Adresse. Achtung! Um einen reibungslosen Ablauf Ihrer Reklamation oder Ihrer Rückgabe zu gewährleisten, kontaktieren Sie vor der Rücksendung unbedingt unser Serviceteam.

Retourenabteilung  
WilTec Wildanger Technik GmbH  
Königsbenden 28  
52249 Eschweiler

E-Mail: **service@wiltec.info**

Tel: +49 2403 55592-0

Fax: +49 2403 55592-15



## Einleitung

Vielen Dank, dass Sie sich zum Kauf dieses Qualitätsproduktes entschieden haben. Um das Verletzungsrisiko zu minimieren, bitten wir Sie, stets einige grundlegende Sicherheitsvorkehrungen zu treffen, wenn Sie dieses Produkt verwenden. Bitte lesen Sie diese Bedienungsanleitung sorgfältig durch und vergewissern Sie sich, dass Sie sie verstanden haben.

Bewahren Sie diese Bedienungsanleitung gut auf.

## Sicherheitshinweise

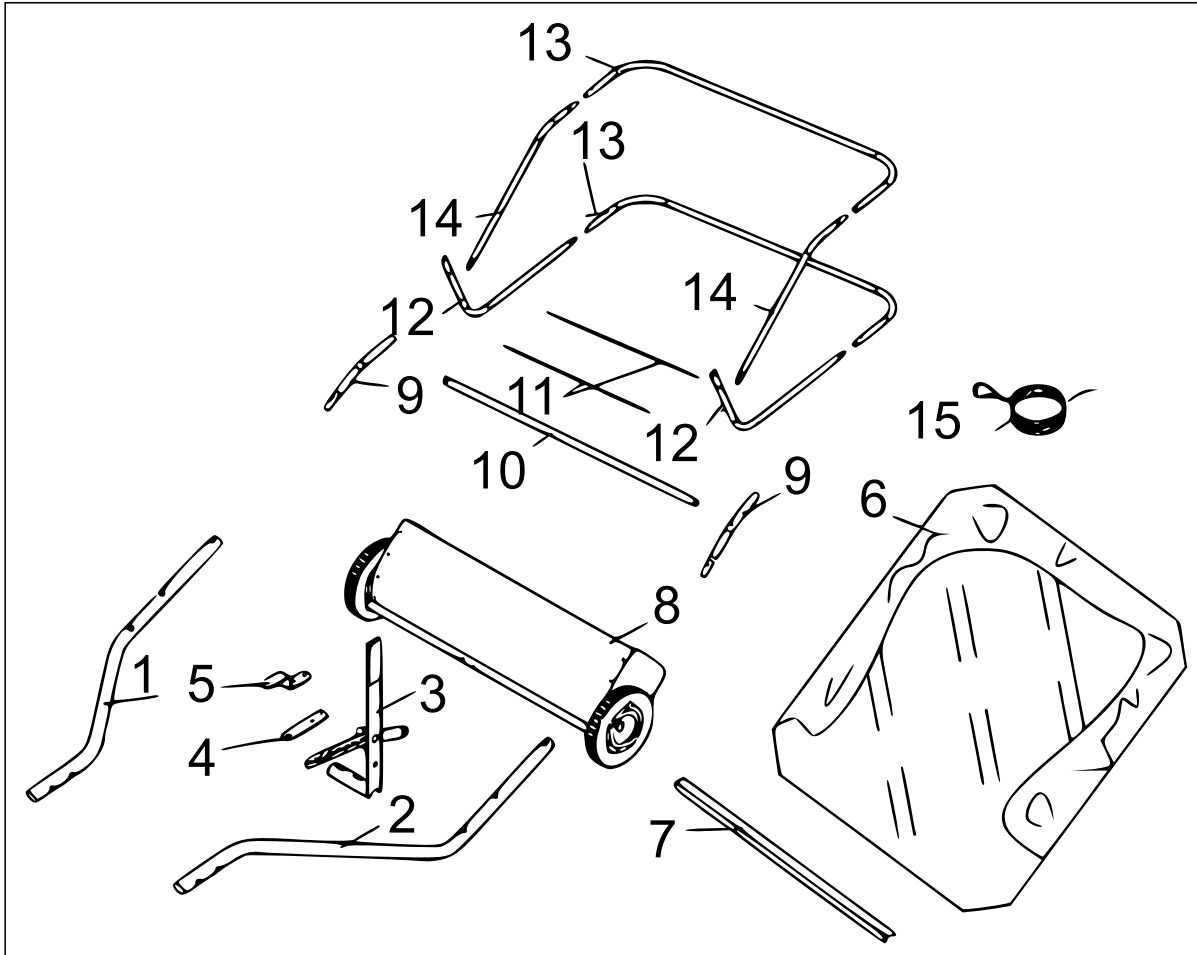
**Denken Sie daran, dass jedes Elektrogerät Verletzungen verursachen kann, wenn es unsachgemäß bedient wird oder wenn der Benutzer nicht versteht, wie das Gerät richtig zu bedienen ist.**

**Seien Sie immer vorsichtig, wenn Sie ein Elektrogerät bedienen.**

- Lesen Sie diese Bedienungsanleitung sorgfältig durch, bevor Sie das Gerät in Betrieb nehmen. Machen Sie sich mit der ordnungsgemäßen Verwendung dieses Geräts vertraut.
- Kinder dürfen die Rasenkehrmaschine nicht benutzen.
- Niemand darf während der Fahrt auf der Rasenkehrmaschine sitzen.
- Befestigen Sie das Auffangkorbseil niemals an Körperteilen oder Kleidungsstücken! Halten Sie sich während des Schleppens niemals an dem Seil fest! Halten Sie das Seil von den Rädern des Traktors fern.
- Dieses Gerät sollte in unebenem Gelände, entlang von Bächen und Gräben und an Hängen langsam gezogen werden, damit ein Umkippen oder Kontrollverlust vermieden wird. Fahren Sie nicht zu nah an einen Bach oder einen Graben heran.
- Die Höchstgeschwindigkeit, mit der die Maschine bewegt werden darf, beträgt 9 km/h.
- Schleppen Sie dieses Gerät nicht auf einer Autobahn oder einer anderen öffentlichen Straße.
- Dieses Gerät ist für das Aufkehren von Blättern, Ästen usw. vorgesehen. Es ist nicht für schwere oder scharfe Dinge wie Steine oder Metallobjekte geeignet.
- Vermeiden Sie eine Überladung des Auffangbehälters.
- Das Bremsverhalten und die Stabilität des Zugfahrzeugs kann durch die Befestigung des Rasenkehrers beeinträchtigt werden. Beachten Sie das sich ändernde Fahrverhalten vor allem an Steigungen. Beachten Sie die Sicherheitsvorschriften der jeweiligen Betriebsanleitung für den sicheren Betrieb an Steigungen.
- Stoppen Sie die Fahrt sofort, sollten Sie mit einem Gegenstand zusammenstoßen, und prüfen Sie den Rasenkehrer auf Beschädigungen. Reparieren Sie zunächst etwaige Beschädigungen, bevor Sie die den Rasenkehrer weiter nutzen.
- Halten Sie das Gerät von offenem Feuer fern. Der Auffangsack und dessen Inhalt sind leicht entzündbar.
- Leeren Sie den Rasenkehrer aus, bevor Sie ihn verstauen, um Brandgefahr auszuschließen.
- Nutzen Sie den Rasenkehrer nicht bei schlechten Wetterbedingungen, z. B. bei Starkregen oder Sturm.
- Tauschen Sie den Auffangkorb aus, sollte dieser beschädigt sein. Der Betrieb mit beschädigtem Auffangkorb birgt Gefahren.
- Die Achsen des Rasenkehrers müssen vor jeder Nutzung geschmiert werden.

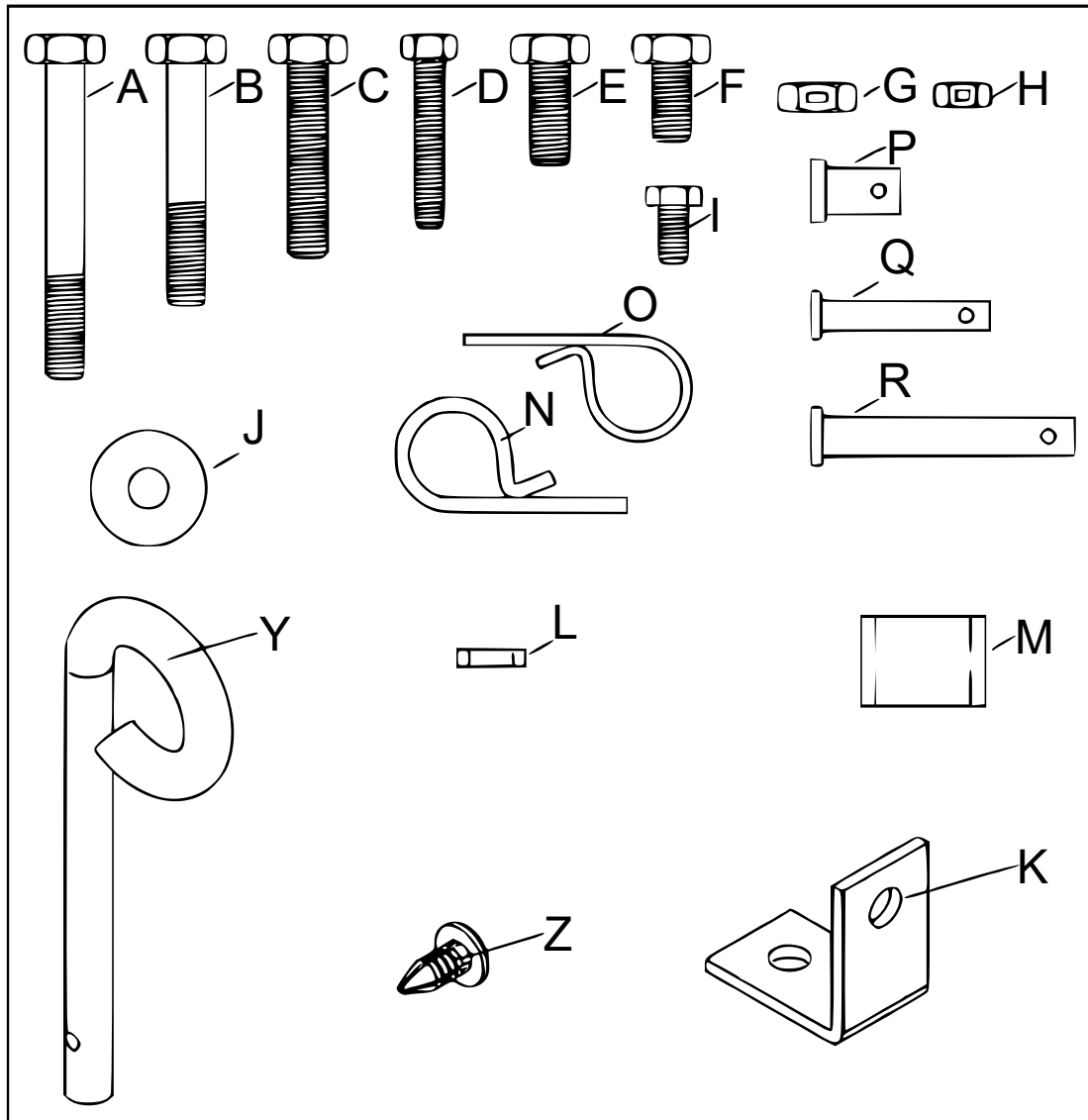
**Lieferumfang (lose Teile im Karton)**

*Hauptbestandteile*



Nr.	Bezeichnung	Nr.	Bezeichnung
1	linkes Deichselrohr	9	Auffangbehälterhalterung (2)
2	rechtes Deichselrohr	10	Auffangbehälterrahmenstange
3	Höheneinstellhebel	11	Auffangbehälterstange (2)
4	gerader Beschlag	12	untere Auffangbehälter-Seitenstange (2)
5	Winkelbeschlag	13	hintere Auffangbehälter-Stange (2)
6	Auffangsack	14	obere Auffangbehälter-Seitenstange (2)
7	Verbindungsstange	15	Seil
8	Kehrrollengehäuse		

Verschraubungsmaterial



Buchst.	Anz.	Bezeichnung	Buchst.	Anz.	Bezeichnung
<b>A</b>	2	Sechskantschraube M8×65	<b>K</b>	1	Winkelbeschlag
<b>B</b>	2	Sechskantschraube M8×50	<b>L</b>	1	verstellbarer Abstandhalter
<b>C</b>	2	Sechskantschraube M8×40	<b>M</b>	2	Abstandhalter
<b>D</b>	4	Sechskantschraube M6×40	<b>N</b>	5	R-Splint ø3
<b>E</b>	1	Sechskantschraube M8×20	<b>O</b>	4	R-Splint ø2
<b>F</b>	1	Sechskantschraube M8×16	<b>P</b>	2	Gabelkopfpin ø9,5×25
<b>G</b>	8	Befestigungsmutter M8	<b>Q</b>	4	Gabelkopfpin ø6×37
<b>H</b>	6	Befestigungsmutter M6	<b>R</b>	2	Gabelkopfpin ø8×59,5
<b>I</b>	2	Sechskantschraube M6×12	<b>Y</b>	1	Anhängerpinn
<b>J</b>	1	große Unterlegscheibe ø8	<b>Z</b>	4	Kunststoffstopfen

## Zusammenbau

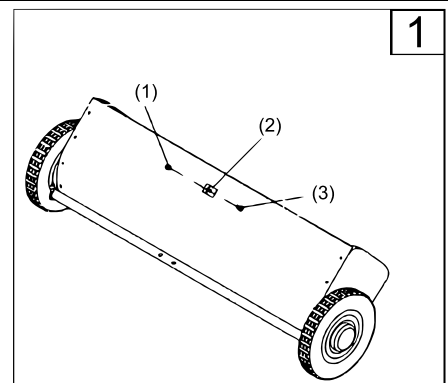
**NEHMEN SIE DEN SCHRAUBENBEUTEL UND ALLE EINZELTEILE AUS DEM KARTON UND VERGEWISSERN SIE SICH, DASS ALLE IN DER LISTE AUFGEFÜHRTEN TEILE VORHANDEN SIND.**

### Zusammenbau der Rasenkehrmaschine

**Achtung:** Die linke und die rechte Seite werden von der Sichtweise des Fahrers auf dem Rasentraktor her bestimmt.

1. **zu Abb. 1:** Verbinden Sie den Winkelträger mit dem Kehrrollengehäuse mit Hilfe einer Sechskantschraube M8×16 und einer M8-Sechskantmutter. Stellen Sie sicher, dass der Träger wie gezeigt ausgerichtet ist, und ziehen Sie die Schrauben fest.

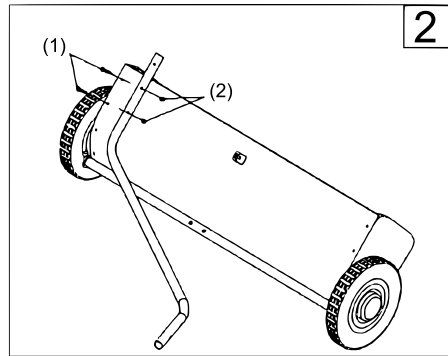
Nr.	Bezeichnung
1	Sechskantmutter M8
2	Winkelträger
3	Schraube M8×16



2. **zu Abb. 2:** Verbinden Sie das rechte Deichselrohr mit dem Kehrrollengehäuse mit Hilfe einer M6×40-Sechskantschraube und einer M6-Befestigungsmutter. Schrauben noch nicht fest anziehen.

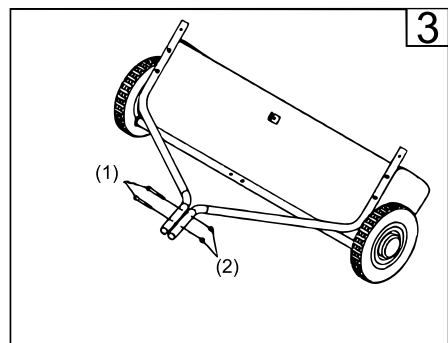
3. Wiederholen Sie den Vorgang für die linke Seite.

Nr.	Bezeichnung
1	Sechskantschraube M6×40
2	Befestigungsmutter M6



4. **zu Abb. 3:** Verbinden Sie die Deichselrohre mit Hilfe zweier M8×65-Sechskantschrauben und zweier M8-Befestigungsmuttern. Ziehen Sie die Schrauben noch nicht fest.

Nr.	Bezeichnung
1	Sechskantschraube M8×65
2	Befestigungsmutter M8



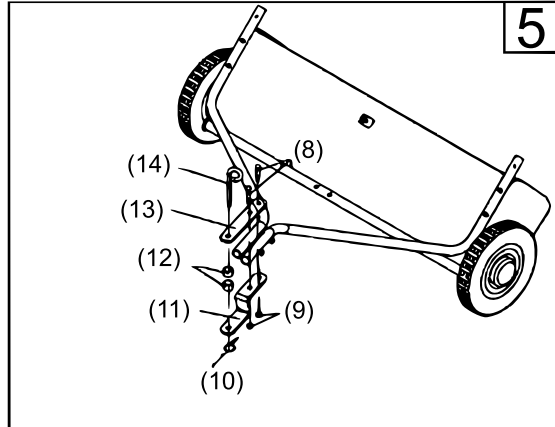
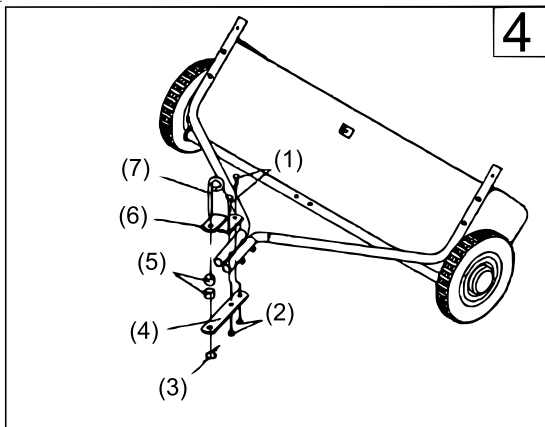
Der Abstand der Anhängenvorrichtung des Traktors zum Boden bestimmt, wie es weitergeht:

- Abstand zwischen 279 und 330 mm > Abb. 4
- Abstand zwischen 203 und 279 mm > Abb. 5

5. **zu Abb. 4 u. 5:** Verbinden Sie die Winkelbeschläge mit den Deichselstangen mit Hilfe zweier M8×50-Sechskantschrauben und zweier M8-Befestigungsmuttern. Diese Schrauben sollten die Schrauben des vorderen Kupplungsrohrs überragen. Schrauben noch nicht fest anziehen.

6. Nun ziehen Sie die Schrauben zwischen den Deichselrohren und dem Kehrrollengehäuse fest. Dann ziehen Sie die beiden Schrauben am Ende der Deichselrohre fest. Zum Schluss ziehen Sie die beiden Schrauben an, die die Beschläge an den Deichselrohren befestigen.

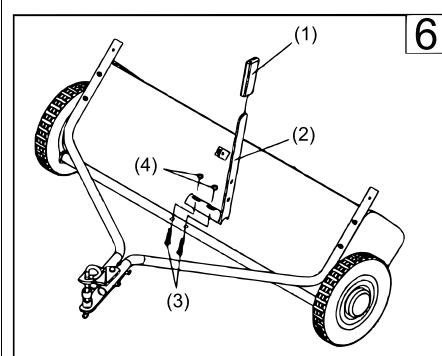
7. Befestigen Sie den Anhängerpin, den Abstandhalter und den R-Splint an den Beschlägen.



Nr.	Bezeichnung	Nr.	Bezeichnung
1	Sechskantschraube M8×50	8	Sechskantschraube M8×50
2	Befestigungsmutter M8	9	Befestigungsmutter M8
3	R-Splint ø3	10	R-Splint ø3
4	gerader Beschlag	11	Winkelbeschlag
5	Abstandhalter	12	Abstandhalter
6	Winkelbeschlag	13	gerader Beschlag
7	Anhängerpin	14	Anhängerpin

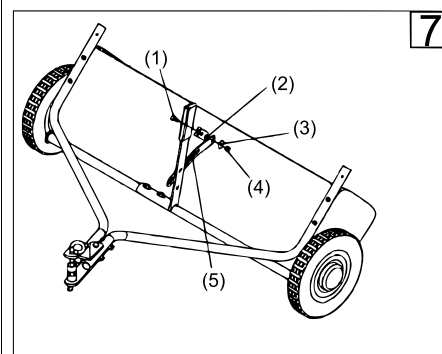
8. zu Abb. 6: Befestigen Sie den Griff zur Höhenverstellung wie in der Abb. gezeigt. Benutzen Sie zwei M8×40-Sechskantschrauben und zwei M8-Befestigungsmuttern. Ziehen Sie die Schrauben noch nicht fest.

Nr.	Bezeichnung
1	Griff
2	Höhenverstellhebel
3	Sechskantschraube M8×40
4	Befestigungsmutter M8



9. zu Abb. 7: Drehen Sie eine M8×20-Sechskantschraube durch den Winkelbeschlag. Drehen Sie die Schraube durch die folgenden Teile in genau dieser Reihenfolge: Abstandbuchse, Höhenverstellgriff, große ø8-Unterlegscheibe, M8-Befestigungsmutter. Schraube dann anziehen.

Nr.	Bezeichnung
1	Sechskantschraube M8×20
2	Abstandbuchse
3	große Unterlegscheibe ø8
4	Befestigungsmutter M8
5	Höhenverstellgriff



10. zu **Abb. 8**: Positionieren Sie den Hebel zur Höheneinstellung so, dass die Außenzahnscheibe zwischen Griff und Höhenverstellriemen passt. Ziehen Sie die Mutter fest, die den Höheneinstellgriff sichert.

Nr.	Bezeichnung
1	große Unterlegscheibe $\varnothing 8$
2	Sechskantschraube M8×65
3	Außenzahnscheibe
4	Flügelknopf

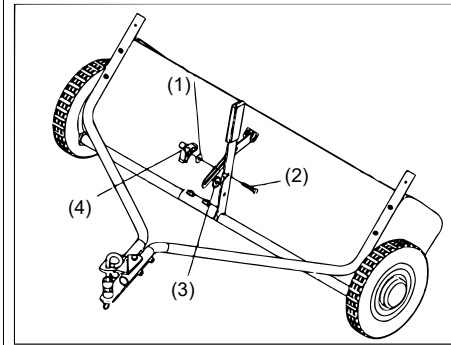


Abbildung 8

11. zu **Abb. 9**: Montieren Sie die Verbindungsstange mit zwei M6×12-Sechskantschrauben und M6-Befestigungsmuttern am Kehrmaschinengehäuse.

Nr.	Bezeichnung
1	Verbindungsstange
2	Sechskantschraube M6×12
3	Befestigungsmutter M6

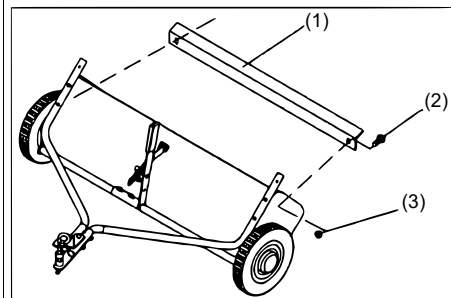
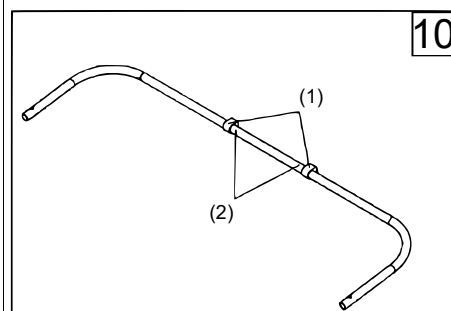


Abbildung 9

### Zusammenbau des Auffangbehälters

1. zu **Abb. 10**: Drehen Sie das hintere Auffangbehälterrohr so, dass die Klammerlöcher in der Mitte des Rohrs nach unten zeigen. Schieben Sie das Rohr durch die beiden Schlaufen, die an der oberen hinteren Naht im Inneren des Auffangbeutels festgenäht sind.

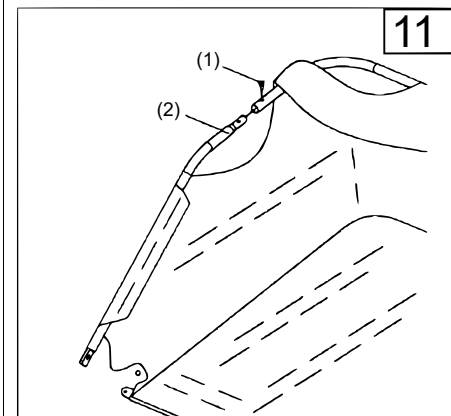
Nr.	Bezeichnung
1	innere Beutelschlaufen
2	hinteres Auffangbehälterrohr (Klammerlöcher unten)



2. zu **Abb. 11**: Führen Sie die beiden oberen Auffangbehälter-Seitenrohre durch die abgenähten Laschen auf jeder Seite des Auffangbeutels.

3. Montieren Sie die Enden des hinteren Auffangbehälterrohrs an den Enden der oberen Auffangbehälter-Seitenrohre.

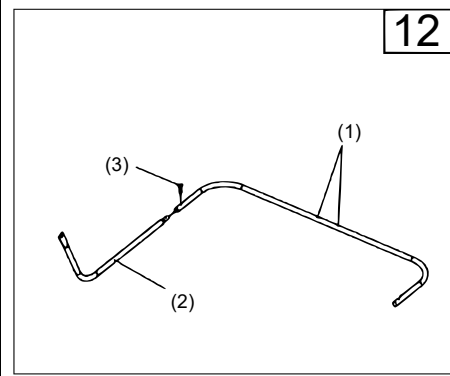
Nr.	Bezeichnung
1	Kunststoffstopfen
2	oberes Auffangbehälter-Seitenrohr





4. zu **Abb. 12**: Drehen Sie das zweite hintere Auffangbehälterrohr so, dass die Klammerlöcher in der Mitte des Rohrs nach oben zeigen. Montieren Sie die Enden des hinteren Auffangbehälterrohrs an den Enden der unteren Auffangbehälter-Seitenrohre. Mit Kunststoffstopfen zusammenfügen.

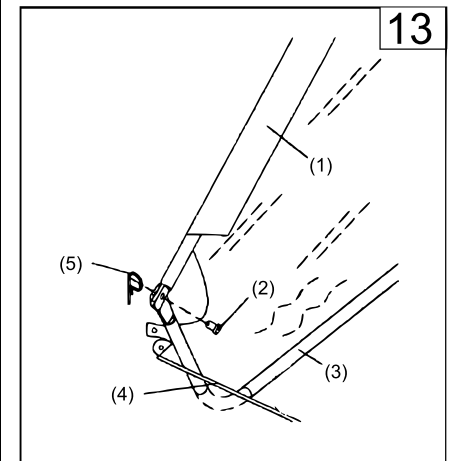
Nr.	Bezeichnung
1	hinteres Auffangbehälterrohr (Klammerlöcher oben)
2	unteres Auffangbehälter-Seitenrohr
3	Kunststoffstopfen



5. zu **Abb. 13**: Legen Sie die zusammengebauten unteren Auffangbehälterrohre in den Boden des Auffangbehälterbeutels.

6. Befestigen Sie die Enden der unteren Auffangbehälter-Seitenrohre an der Innenseite der oberen Seitenrohre mit zwei von innen eingesteckten  $\varnothing 9,5 \times 25$ -Gabelösen und zwei  $\varnothing 3$ -R-Splinten.

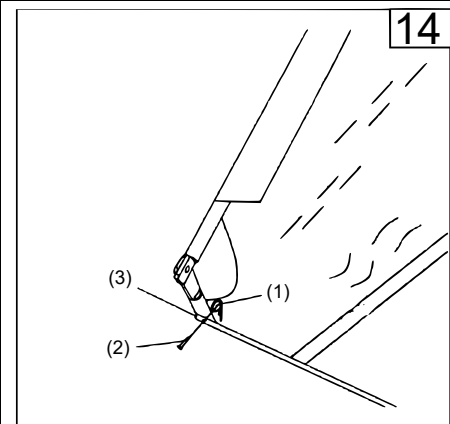
Nr.	Bezeichnung
1	oberes Seitenrohr
2	Gabelöse $\varnothing 9,5 \times 25$
3	unteres Seitenrohr
4	Boden des Auffangbehälterbeutels
5	R-Splint $\varnothing 3$



7. zu **Abb. 14**: Führen Sie den Beutelrahmengurt entlang der Vorderkante des Beutelbodens in die abgenähte Lasche ein.

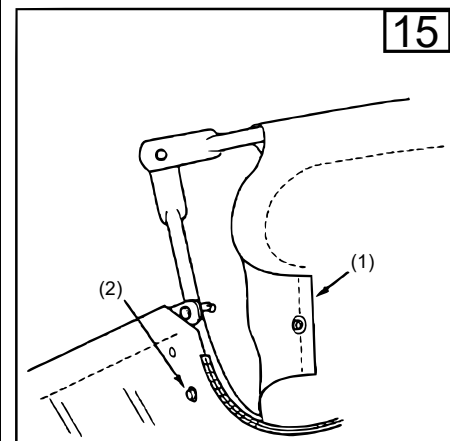
8. Montieren Sie den Beutelrahmengurt mit zwei  $\varnothing 6 \times 37$ -Gabelkopfpins und zwei  $\varnothing 2$ -R-Splinten an den unteren Auffangbehälter-Seitenrohren.

Nr.	Bezeichnung
1	R-Splint $\varnothing 2$
2	Gabelkopfpin $\varnothing 6 \times 37$
3	Beutelrahmengurt



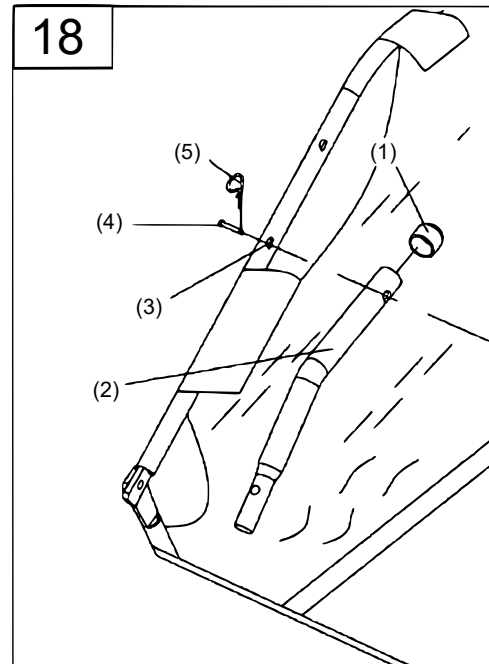
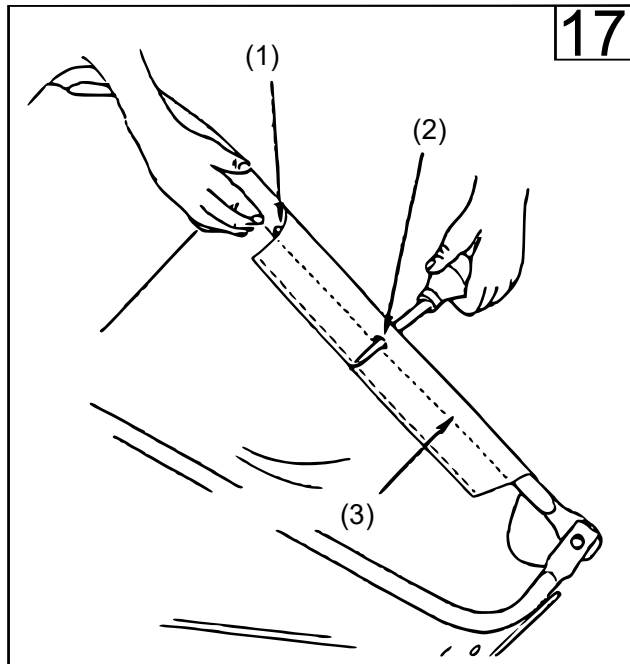
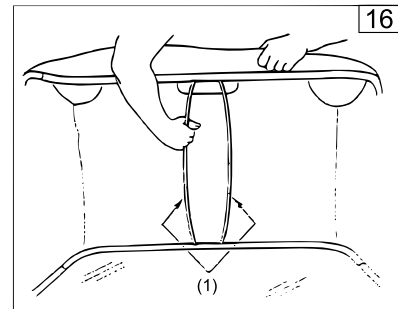
9. zu **Abb. 15**: Befestigen Sie die Beutelecken an den unteren Auffangbehälter-Seitenrohren, indem Sie die beidseitigen Klappen am Beutelboden einrasten lassen.

Nr.	Bezeichnung
1	Umklappen
2	Einrasten



**Wichtig:** Biegen Sie die Stahlhaltestäbe im folgenden Arbeitsschritt nicht zu stark, sie könnten sonst ihre Stützspannung verlieren.

10. zu **Abb. 16:** Kippen Sie den Auffangbehälter auf den Rücken, um die beiden Haltestangen (1) zu montieren. Führen Sie die beiden Enden der Stangen in die Aussparungen der oberen und unteren hinteren Auffangbehälterrohre, indem Sie sie gerade so weit biegen, dass sie in die Rohrlöcher gehen.



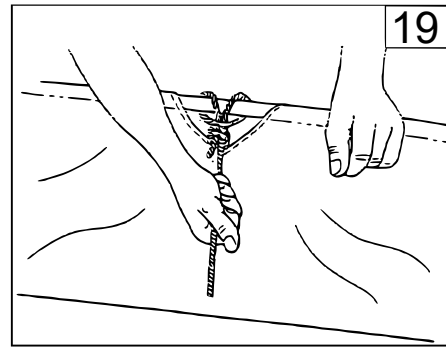
Nr.	Bezeichnung	Bezeichnung
1	oberes Loch	Kunststoffstopfen
2	unteres Loch	Auffangsack-Armrohr
3	oberes Auffangbehälter-Seitenrohr	unteres Loch
4		Gabelbolzen $\varnothing 8 \times 59,5$
5		R-Splint $\varnothing 3$

11. zu **Abb. 17:** ertasten Sie an der abgenähten Lasche des Auffangbehälters das untere Loch in den oberen Seitenrohren des Auffangbehälters. Bohren Sie sodann, etwa mit einem Schraubenzieher, an der Stelle des unteren Lochs durch die Lasche.

12. zu **Abb. 18:** Führen Sie einen  $\varnothing 8 \times 59,5$ -Gabelbolzen durch das untere Loch der oberen Auffangbehälter-Seitenrohre ein. Montieren Sie sodann ein Auffangsack-Armrohr an jeden Gabelbolzen und sichern sie es jeweils mit einem  $\varnothing 3$ -R-Splint.

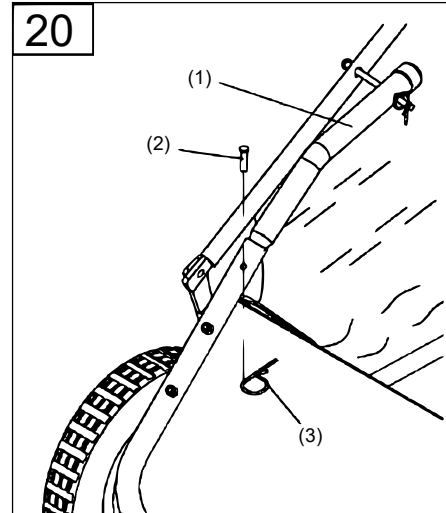


13. zu **Abb. 19**: Verknoten Sie das Auffangbehälterseil oben in der Mitte am Auffangbehälter-Rahmen.



14. zu **Abb. 20**: Um den Auffangbehälter an der Kehrmaschine anzubringen, schieben Sie die Enden der Auffangsack-Armrohre in die Rohre der Zugeinheit des Kehrsers und sichern Sie sie mit zwei  $\varnothing 6 \times 37$ -Gabelbolzen und  $\varnothing 2$ -R-Splinten.

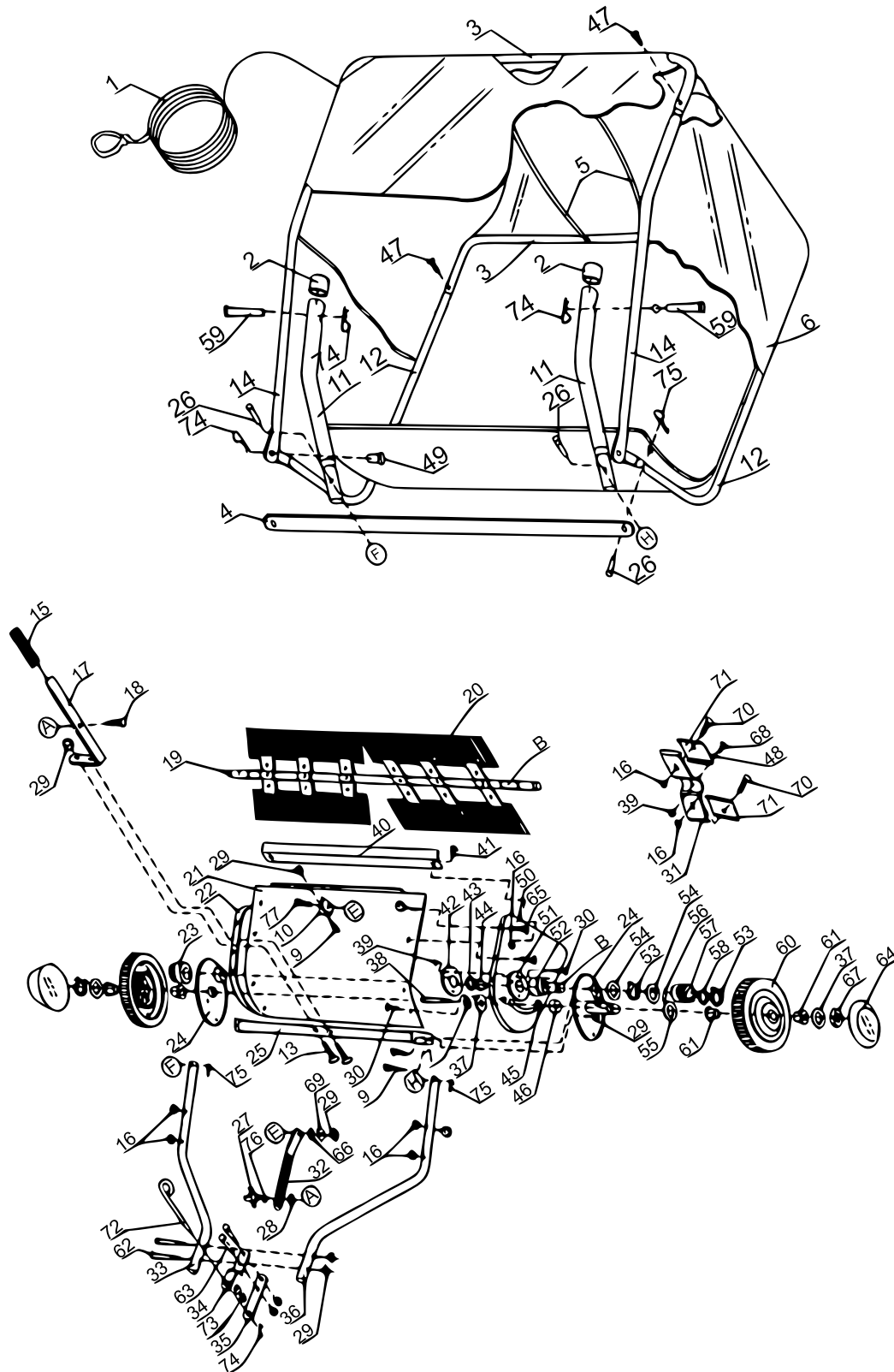
Nr.	Bezeichnung
1	Auffangsack-Armrohr
2	Gabelkopfpin $\varnothing 6 \times 37$
3	R-Splint $\varnothing 2$



### Technische Angaben

Artikelnummer	51701	51702	51703
Abmessungen (cm)	180 × 115 × 70	180 × 120 × 55	etwa 180 × 129 × 55
Gewicht (kg)	31,5	35	43
Laufräder (mm)	260 × 44	260 × 60	275 × 60
Kehrbreite (cm)	etwa 87	etwa 103	etwa 118
Fassungsvermögen (ℓ)	etwa 340	etwa 365	etwa 415

**Explosionszeichnung und Teileliste**



Nr.	Bezeichnung	Anz.	Nr.	Bezeichnung	Anz.
1	Auffangbehälterseil	1	40	Verbindungsstange	1
2	Kunststoffstopfen	2	41	Sechskantschraube M6×12	2



3	hinteres Auffangbehälter-Rohr	2	42	Staubschutzhalter	2
4	Auffangbehälterrahmen-Gurt	1	43	innere Unterlegscheibe	2
5	Auffangbehälter-Haltestangen	2	44	Bürstenwellenbuchse	2
6	Auffangbehältersack	1	45	Distanzbuchse	2
7	Sicherungsscheibe $\varnothing 10$	2	46	Achsenabstandhalter	2
9	Sechskantschraube M8×16	5	47	Kunststoffschraube	4
10	Winkelträger	1	48	Sternunterlegschraube $\varnothing 5$	6
11	Auffangbehälter-Seitenrohr	2	49	Gabelkopfbolzen C	2
12	unteres Auffang-Rahmenrohr	2	50	Abschlussplatte (links)	1
13	Sechskantschraube M8×40	2	51	Spezialunterlegscheibe	2
14	oberes Auffang-Rahmenrohr	2	52	Buchse	2
15	Höheneinstellung	1	53	Haltering $\varnothing 15$	4
16	Sicherungsmutter M6	18	54	verstellbare Unterlegscheibe A	4
17	Höheneinstellgriff	1	55	verstellbare Unterlegscheibe C	2
18	Sicherungsbolzen M8×30	1	56	Dübelpin	2
19	Bürstenwelle	1	57	Ritzel (links)	1
20	Bürste	4	58	verstellbare Unterlegscheibe B	2
21	Abdeckung	1	59	Gabelkopfbolzen D	2
22	Abschlussplatte (rechts)	1	60	Rad- und Reifenbaugruppe	2
23	Ritzel (rechts)	1	61	Radbuchse	4
24	Staubschutzelement	2	62	Sechskantschraube M8×65	2
25	Höheneinstellrohrelement	1	63	Sechskantschraube M8×50	2
26	Gabelkopfbolzen $\varnothing 6 \times 37$	4	64	Radkappe	2
27	Flügelknopf	1	65	Sechskantschraube M6×40	4
28	Außenzahnscheibe	1	66	Abstandbuchse für 32	1
29	Befestigungsmutter M8	12	67	Kunststoffkontermutter M10	2
30	Schlitz-Flachkopfschraube M5×12	14	68	Sechskantschraube M5×25	6
31	Haltebürste	6	69	große Unterlegscheibe $\varnothing 8$	1
32	Höhenverstellriemen	1	70	Sechskantschraube M6×20	12
33	Deichselrohr (rechts)	1	71	Haltebürste	12
34	Winkel-Deichselbeschlag	1	72	Anhängersplint	1
35	gerader Deichselbeschlag	1	73	Splintlager	1
36	Deichselrohr (links)	1	74	R-Splint $\varnothing 3$	5
37	große Unterlegscheibe $\varnothing 10$	4	75	R-Splint $\varnothing 2$	4
38	Sechskantschraube M10×85	2	76	große flache Unterlegscheibe	1
39	Kunststoff-Verschlusschraube M5	20	77	Sechskantschraube M8×20	1

Wichtiger Hinweis:

Nachdruck, auch auszugsweise, und jegliche kommerzielle Nutzung, auch von Teilen der Anleitung, nur mit schriftlicher Genehmigung, der WilTec Wildanger Technik GmbH.