

Mode d'emploi

Scarificateur

51704

XPO the **tool**
experts



Illustration similaire, peut varier selon le modèle

Veillez lire et respecter le mode d'emploi et les consignes de sécurité avant la mise en service.

Sous réserve de modifications techniques !

En raison du développement constant, les illustrations, les étapes de fonctionnement ainsi que les données techniques peuvent varier légèrement.



Les informations contenues dans ce document sont susceptibles d'être modifiées sans préavis. Aucune partie de ce document ne peut être copiée ou reproduite sous une autre forme sans autorisation écrite préalable. Tous droits réservés.

La société WilTec Wildanger Technik GmbH décline toute responsabilité en cas d'erreurs dans ce manuel d'utilisation ou dans les schémas de raccordement.

Bien que WilTec Wildanger Technik GmbH ait tout mis en œuvre pour que ce manuel d'utilisation soit complet, précis et à jour, une marge d'erreur peut néanmoins subsister.

Si vous trouviez une erreur ou si vous désiriez nous communiquer des suggestions quant aux améliorations à apporter, n'hésitez pas à nous contacter. Vos messages seront les bienvenus !

Pour tout renseignement, écrivez-nous à l'adresse électronique suivante :

service@wiltec.info

Ou bien utilisez le formulaire de contact qui figure dans le lien suivant :

<https://www.wiltec.de/contacts/>

La version actuelle de ce manuel d'utilisation est disponible dans plusieurs langues dans notre boutique en ligne. Cliquez sur le lien ci-dessous :

<https://www.wiltec.de/docsearch>

Pour un envoi par voie postale de vos réclamations, notre service après-vente se tient à votre disposition à l'adresse suivante :

WilTec Wildanger Technik GmbH
Königsbenden 12
52249 Eschweiler

Pour le retour de votre marchandise en vue d'un échange, d'une réparation ou autre, veuillez utiliser également l'adresse suivante. **Attention !** Ne renvoyez jamais la marchandise sans l'accord préalable de notre SAV. Autrement, l'envoi sera refusé à la réception.

Retourenabteilung
WilTec Wildanger Technik GmbH
Königsbenden 28
52249 Eschweiler

À votre écoute et joignable via :

E-mail : **service@wiltec.info**
Tél : +49 2403 977977-4 (équipe francophone)
Fax : +49 2403 55592-15

Introduction

Merci d'avoir opté pour ce produit de qualité. Afin de réduire tout risque de blessure, nous vous prions de toujours prendre quelques mesures de sécurité de base lors de l'utilisation de cet article. Veuillez lire attentivement ce manuel et vous assurer de l'avoir bien compris. Conservez ce mode d'emploi dans un lieu sûr.



Consignes de sécurité

Consignes de sécurité générales

- Lisez la totalité de ce mode d'emploi et assurez-vous de l'avoir **compris** avant d'utiliser le scarificateur.
- L'utilisateur doit avoir lu et compris toutes les consignes de sécurité et tous les avertissements concernant l'opération, l'entretien et le stockage avant de pouvoir utiliser l'appareil.
- Toute utilisation et tout entretien incorrect du scarificateur peuvent entraîner de graves blessures de l'utilisateur ou des personnes à proximité.

Consignes de sécurité concernant l'opération

- Ne transportez jamais de personne sur le scarificateur. Ne vous mettez jamais sur le scarificateur.
- Ne permettez jamais aux enfants de jouer sur le scarificateur, de se mettre ou de grimper dessus.
- Avant chaque utilisation, vérifiez que l'appareil ne présente pas de dommages.
- Remplacez ou réparez immédiatement toute pièce endommagée ou usée.
- Vérifiez que l'appareil ne présente pas de pièces lâches avant chaque utilisation.
- Contournez les grands trous et les fossés pendant l'utilisation de l'appareil.
- Soyez très attentif lorsque vous utilisez le scarificateur près d'un ruisseau, d'un fossé ou sur une pente raide. En terrain difficilement praticable, travaillez **toujours** à vitesse réduite.
- Remorquez l'appareil uniquement avec les véhicules recommandés.
- Pour pouvoir correctement remorquer, il faut toujours respecter le mode d'emploi du véhicule.
- Sécurisez et verrouillez la suspension de l'accouplement du véhicule avant de mettre le scarificateur en fonction.

Dangers de contusions et de coupures

- Éloignées des pièces mobiles les mains et les pieds pendant l'utilisation de l'appareil.
- Pendant l'utilisation de l'appareil, portez toujours des vêtements de protection, une protection des yeux, des gants et des bottes de travail.



Avertissement : Les consignes et mesures de sécurité de cette notice ne peuvent pas couvrir toutes les situations possibles. Par conséquent, soyez toujours très attentif lorsque vous utilisez l'appareil.

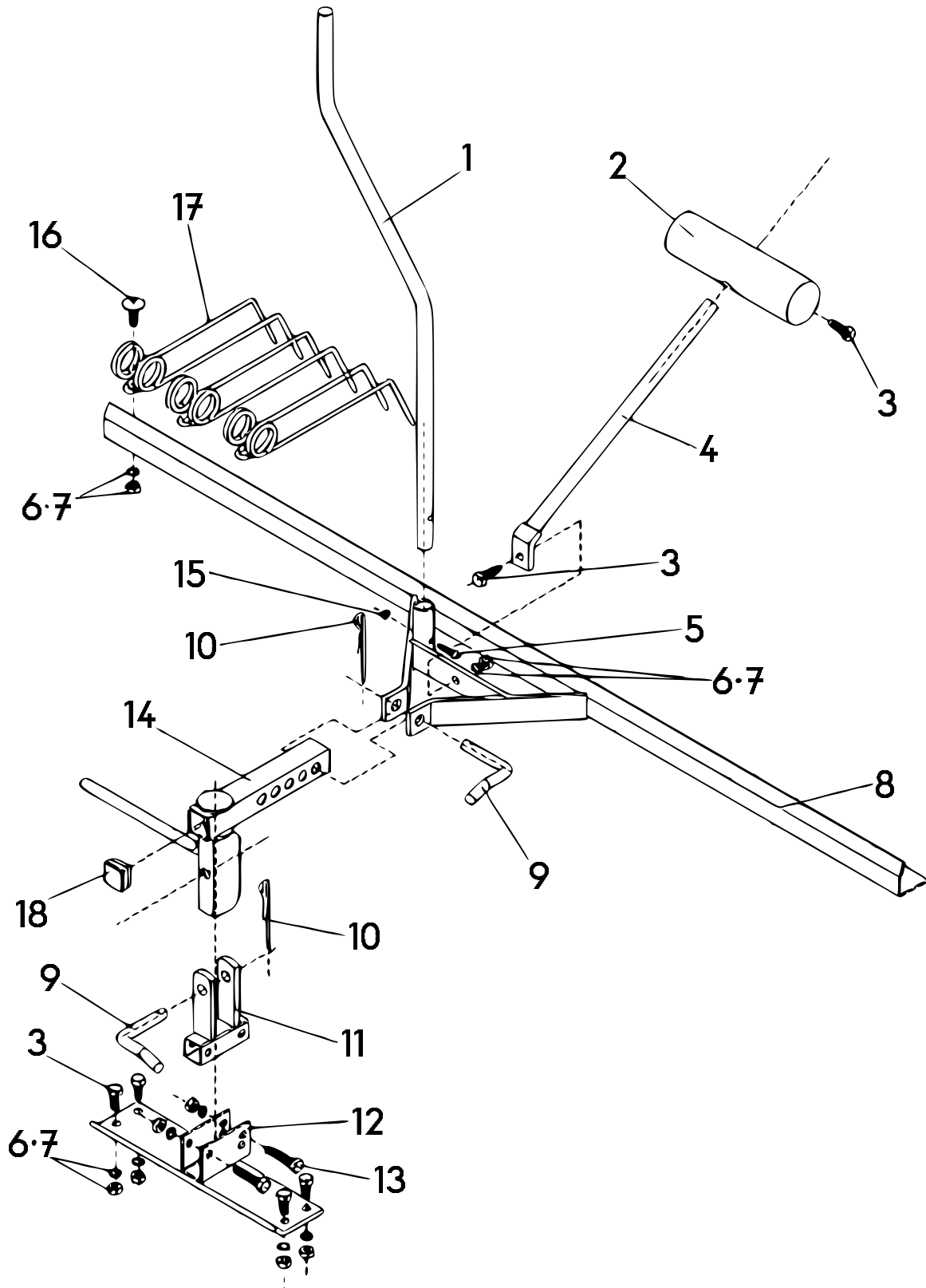
Assemblage

1. Fixez les dents de ressort **(17)** au cadre **(8)** en vous servant des vis à tête ronde **(16)**, des écrous hexagonaux **(6)** et de la rondelle de d'arrêt **(7)** et serrez-les fermement.
2. Fixez la poignée **(1)** au cadre **(8)** à l'aide de la vis hexagonale **(5)** et de l'écrou hexagonal **(15)**.
3. La tige de support **(4)** se fixe également au cadre **(8)** à l'aide des vis hexagonales **(3)**, des écrous hexagonaux **(6)** et des rondelles d'arrêt **(7)**.
4. Ensuite, fixez la tige d'ajustage **(14)** au cadre **(8)** à l'aide de la goupille de fixation **(9)** et de la goupille de ressort **(10)**.
5. Placez le capuchon en plastique **(18)** sur l'extrémité de la tige d'ajustage **(14)**.
6. Fixez la pièce de raccord **(11)** au support **(12)** à l'aide des vis hexagonales **(13)**, des écrous hexagonaux **(6)** et des rondelles d'arrêt **(7)**. Serrez fermement toutes les vis.
7. Servez-vous d'une goupille de fixation **(9)** et d'une goupille de ressort **(10)** pour fixer la pièce de raccord **(11)** au support **(12)**.
8. Raccordez le bloc en acier **(2)** à la tige de support **(4)** et ajustez la profondeur de service appropriée.
9. Servez-vous de la vis hexagonale **(3)**, de l'écrou hexagonal **(6)** et de la rondelle d'arrêt **(7)** pour fixer le scarificateur.

**Liste des pièces**

Nº	Dénomination	Qté	Nº	Dénomination	Qté
1	Poignée	1	10	Goupille de ressort ø3	2
2	Bloc en acier	1	11	Connecteur	1
3	Vis hexagonale M8×25	6	12	Support	1
4	Tige de support	1	13	Vis hexagonale M8×45	2
5	Vis hexagonale M5×30	1	14	Tige d'ajustage	1
6	Écrou hexagonal M8	22	15	Écrou hexagonal M5	1
7	Rondelle d'arrêt ø8	22	16	Vis à tête ronde M8×20	15
8	Cadre	1	17	Dent de ressort	15
9	Goupille de fixation	2	18	Capuchon en plastique	1

Vue éclatée



Avis important :

Toute reproduction et toute utilisation à des fins commerciales, même partielle de ce mode d'emploi, ne sont autorisées qu'avec l'accord préalable de la société WilTec Wildanger Technik GmbH.