

Istruzioni d'uso

Scarificatore

51704

XPO ^{the} **tool**
experts



Immagine simile, può variare a seconda del modello

Prima della messa in funzione del dispositivo leggere e osservare le istruzioni per l'uso e le norme di sicurezza.

Con riserva di modifiche tecniche!

Come conseguenza del costante sviluppo del prodotto, illustrazioni, caratteristiche funzionali e i dati tecnici possono essere soggetti a leggere variazioni.



Le informazioni contenute in questo documento sono soggette a modifiche senza preavviso. Nessuna parte di questo documento può essere copiata o riprodotta in qualsiasi forma senza previo consenso scritto. Tutti i diritti sono riservati.

WilTec Wildanger Technik GmbH non si assume alcuna responsabilità per eventuali errori contenuti nel manuale per l'uso o negli schemi di collegamento.

Sebbene WilTec Wildanger Technik GmbH abbia perseguito ogni sforzo per garantire che il presente manuale utente sia completo, preciso e aggiornato, non si possono escludere errori.

Se riscontra un errore o vuole dare un suggerimento di miglioramento, saremo lieti di ascoltarvi. È possibile inviare un'e-mail a:

service@wiltec.info

o utilizzare il nostro modulo di contatto su:

<https://www.wiltec.de/contacts/>

La versione aggiornata di questo manuale in diverse lingue è disponibile sul nostro shop online:

<https://www.wiltec.de/docsearch>

Il nostro indirizzo postale è:

WilTec Wildanger Technik GmbH
Königsbenden 12
52249 Eschweiler

Per restituire la merce ai fini della sua sostituzione, riparazione o per altri scopi, si prega di utilizzare il seguente indirizzo. Attenzione! Per assicurare che la gestione del reclamo o la restituzione della merce sia gestita senza problemi, si prega di contattare il nostro team di assistenza anticipatamente.

Reparto resi
WilTec Wildanger Technik GmbH
Königsbenden 28
52249 Eschweiler

E-mail: **service@wiltec.info**
Tel: +49 2403 55592-0
Fax: +49 2403 55592-15



Introduzione

Grazie per aver scelto di acquistare questo prodotto di qualità. Per ridurre al minimo il rischio di lesioni, vi chiediamo di prendere sempre alcune precauzioni di sicurezza di base durante l'utilizzo del dispositivo. Leggere attentamente le presenti istruzioni per l'uso e assicurarsi di averle comprese. Conservare con cura questo manuale.

Indicazioni di sicurezza

Generale

- Prima di utilizzare lo scarificatore, leggere le istruzioni complete e assicurarsi di averne compreso il contenuto.
- L'utente deve leggere e comprendere tutte le informazioni di sicurezza e di avvertimento e tutte le istruzioni di funzionamento, manutenzione e conservazione prima di utilizzare questo dispositivo.
- Un utilizzo e una manutenzione non conformi possono provocare gravi lesioni all'utente o agli astanti.

Avvertenze sul funzionamento

- Non portare mai persone sullo scarificatore. Non sedersi o stare in piedi su di esso.
- Non permettere mai ai bambini di giocare, stare in piedi o arrampicarsi sullo scarificatore.
- Ispezionare la macchina prima di ogni utilizzo per assicurarsi che sia in buone condizioni.
- Sostituire o riparare immediatamente le parti danneggiate o usurate.
- Prima di ogni utilizzo, controllare che non vi siano parti allentate.
- Evitare buche grandi e fossati quando si usa l'unità.
- Fare attenzione quando si usa lo scarificatore su torrenti, fossi e pendii ripidi. Su terreni accidentati, lavorare sempre a velocità ridotta.
- Trainare la macchina solo con veicoli raccomandati.
- Seguire sempre le istruzioni d'uso del veicolo per un traino corretto.
- Fissare e bloccare sempre la sospensione al gancio del veicolo prima di utilizzare lo scarificatore.

Pericoli di schiacciamento e taglio

- Durante l'utilizzo tenere sempre mani e piedi lontani da parti in movimento.
- Indossare sempre indumenti protettivi, protezioni per gli occhi, guanti e scarpe antiinfortunistiche quando si utilizza la macchina.



ATTENZIONE! Le avvertenze, le precauzioni e le istruzioni contenute in questo manuale non possono coprire tutte le possibili condizioni e situazioni. Usare molta prudenza durante l'uso del dispositivo.

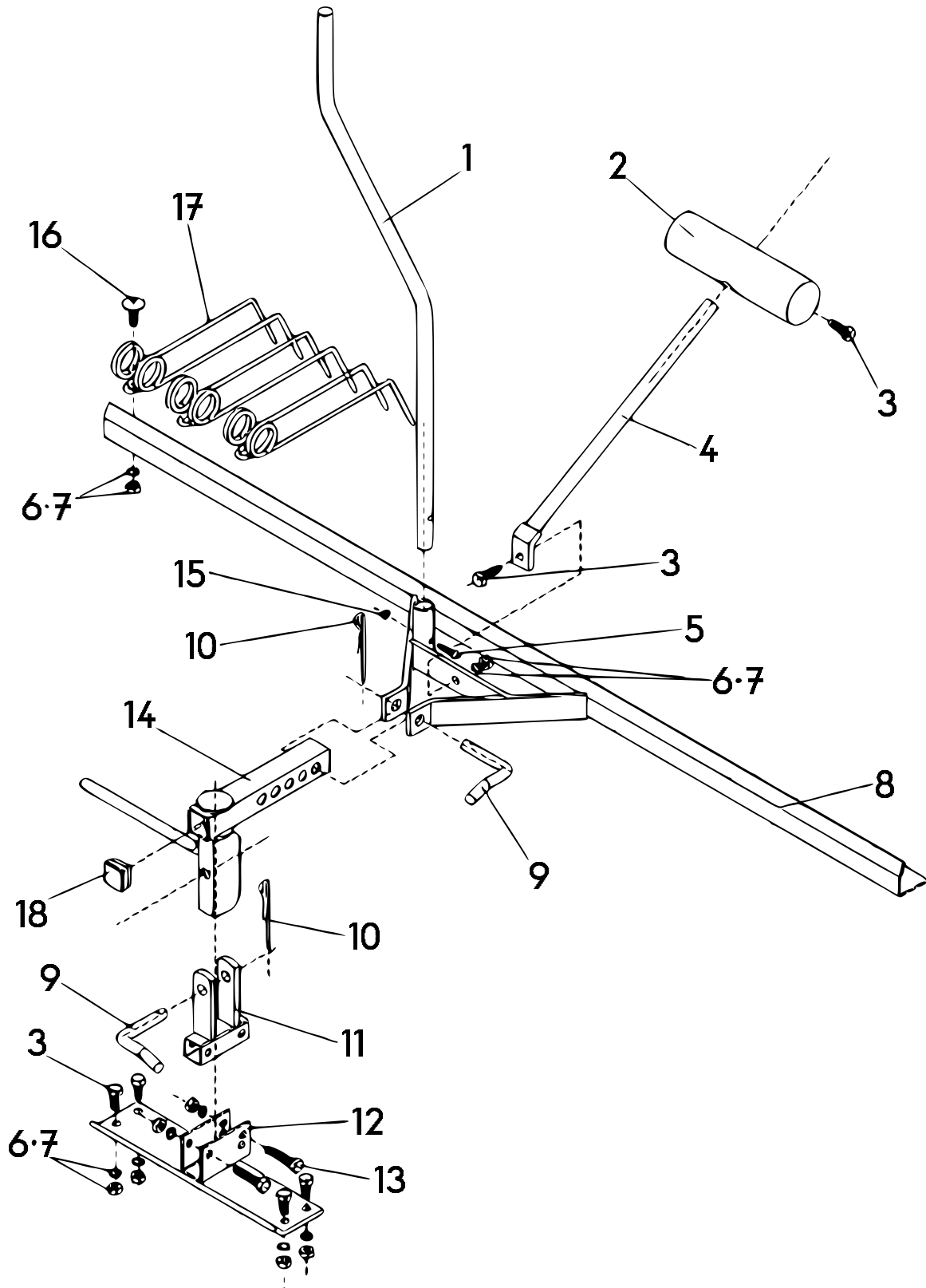
Montaggio

1. Fissare i denti a molla **(17)** al telaio **(8)** con le viti a testa tonda **(16)**, i dadi esagonali **(6)** e la rondella di sicurezza **(7)** e serrarli bene.
2. Fissare l'impugnatura **(1)** al telaio **(8)** con la vite a testa esagonale **(5)** e il dado esagonale **(15)**.
3. L'asta di regolazione **(4)** viene inoltre fissata al telaio **(8)** con le viti a testa esagonale **(3)**, i dadi esagonali **(6)** e le rondelle di sicurezza **(7)**.
4. In seguito, fissare il telaio di regolazione **(14)** al telaio **(8)** con il perno **(9)** e il perno a molla **(10)**.
5. Posizionare il tappo di plastica **(18)** sull'estremità del telaio di regolazione **(14)**.
6. Fissare il giunto a spina **(11)** sulla staffa **(12)** con le viti a testa esagonale **(13)**, i dadi esagonali **(6)** e le rondelle di sicurezza **(7)**. Serrare bene tutte le viti.
7. Per fissare il giunto a spina **(11)** sulla staffa **(12)** utilizzare un perno **(9)** e un perno a molla **(10)**.
8. Collegare il blocco d'acciaio di compensazione **(2)** con l'asta di regolazione **(4)** e impostare la profondità di lavoro appropriata.
9. Per fissare il rastrello al telaio **(8)**, utilizzare la vite a testa esagonale **(3)**, il dado esagonale **(6)** e la rondella di sicurezza **(7)**.

Lista dei componenti

Nº	Denominazione	Qtà	Nº	Denominazione	Qtà
1	Impugnatura	1	10	Perno a molla \varnothing 3	2
2	Blocco d'acciaio di compensazione	1	11	Giunto a spina	1
3	Viti a testa esagonale M8x25	6	12	Staffa	1
4	Asta di regolazione	1	13	Viti a testa esagonale M8x45	2
5	Vite a testa esagonale M5x30	1	14	Telaio di regolazione	1
6	Dadi esagonali M8	22	15	Dado esagonale M5	1
7	Rondelle di sicurezza \varnothing 8	22	16	Viti a testa tonda M8x20	15
8	Telaio	1	17	Denti a molla	15
9	Perno	2	18	Tappo di plastica	1

Disegno esploso



Avvertenza importante:

La riproduzione, anche parziale, e qualsiasi uso commerciale di questo manuale sono ammessi solo previa autorizzazione scritta di WilTec Wildanger Technik GmbH.