

# Bruksanvisning

## Vertikalskärare

51704



Liknande bild, olikheter mellan modeller är möjliga

Läs bruksanvisningen och beakta säkerhetsanvisningarna innan produkten tas i bruk.

Med reservation för eventuella tekniska ändringar!  
Beroende på ständig utveckling kan produkten skilja sig något mot illustrationer, funktionssteg och tekniska data.



För information i denna bruksanvisning förbehåller vi oss rätten till oanmälda ändringar. Ingen del av detta dokument får kopieras eller reproduceras på annat sätt utan föregående skriftligt samtycke. Alla rättigheter förbehållna.

WilTec Wildanger Technik GmbH övertar inget ansvar för eventuella fel i denna bruksanvisning eller kopplingsscheman.

Även om WilTec Wildanger Technik GmbH har gjort allt det kan för att ge dig en fullständig, felfri och aktuell bruksanvisning, kan fel inte uteslutas.

Om du skulle hitta ett fel eller har ett förslag till förbättringar, får du gärna höra av dig till oss. Du kan skicka ett meddelande.

Vår e-postadress:

[service@wiltec.info](mailto:service@wiltec.info)

Vårt kontaktformulär:

<https://www.wiltec.de/contacts/>

Den aktuella versionen av denna bruksanvisning i flera språk hittar du på vår nätbutik:

<https://www.wiltec.de/docsearch>

Vår postadress är:

WilTec Wildanger Technik GmbH  
Königsbenden 12  
52249 Eschweiler  
TYSKLAND

Använd följande adress för att skicka tillbaka varorna för byte, reparation eller av andra skäl. Obs! Kontakta vårt serviceteam för att säkerställa en smidig reklamation eller byte.

Retourenabteilung  
WilTec Wildanger Technik GmbH  
Königsbenden 28  
52249 Eschweiler  
TYSKLAND

E-post: **service@wiltec.info**

Tel: +49 2403 55592-0

Fax: +49 2403 55592-15



## Introduktion

Tack för att du köpte denna kvalitetsprodukt. För att minimera skaderisken ber vi dig att alltid vidta några grundläggande säkerhetsåtgärder när du använder produkten. Läs noga igenom bruksanvisningen och förvissa dig om du har förstått allt.

Förvara bruksanvisningen på ett säkert ställe.

## Säkerhetsanvisningar

### Allmänna säkerhetsanvisningar

- Läs hela bruksanvisningen och förvissa dig om du har **förstått** allt innan du använder vertikalskäraren.
- Läs och förstå alla säkerhetsanvisningar och varningar innan idrifttagningen.
- Otillåten användning eller underhåll kan leda till allvarliga på användaren och närvarande personer.

### Ytterligare säkerhetsanvisningar

- Transportera aldrig personer med vertikalskäraren. Sitt eller stå aldrig på den.
- Låt aldrig barn leka, stå eller klättra på vertikalskäraren.
- Granska vertikalskäraren innan varje användning och se till att den är i bra tillstånd.
- Byt ut eller reparera skadade eller slitna delar omedelbart.
- Kontrollera om det finns lösa delar innan varje användning.
- Undvik att köra över stora hål och diken när du använder vertikalskäraren.
- Var försiktig när du använder vertikalskäraren i närheten av bäckar, diken och branta sluttningar. Arbeta **alltid** med reducerad hastighet i ojämn terräng.
- Koppla vertikalskäraren endast med rekommenderade fordon.
- Följ alltid fordonets bruksanvisning för korrekt koppling.
- Se alltid till att vertikalskäraren har kopplats fast och säkert till fordonets dragkrok innan du använder den.

### Risk för kontusioner och skärskador

- Håll alltid händer och fötter borta från rörliga delar när du använder vertikalskäraren.
- Bär alltid skyddskläder, ögonskydd, handskar och arbetsstövlar när du använder den.



**OBS:** Varningarna, försiktighetsåtgärderna och säkerhetsanvisningarna i denna bruksanvisning kan inte täcka alla möjliga omständigheter eller situationer. Var därför alltid försiktig när du använder produkten.

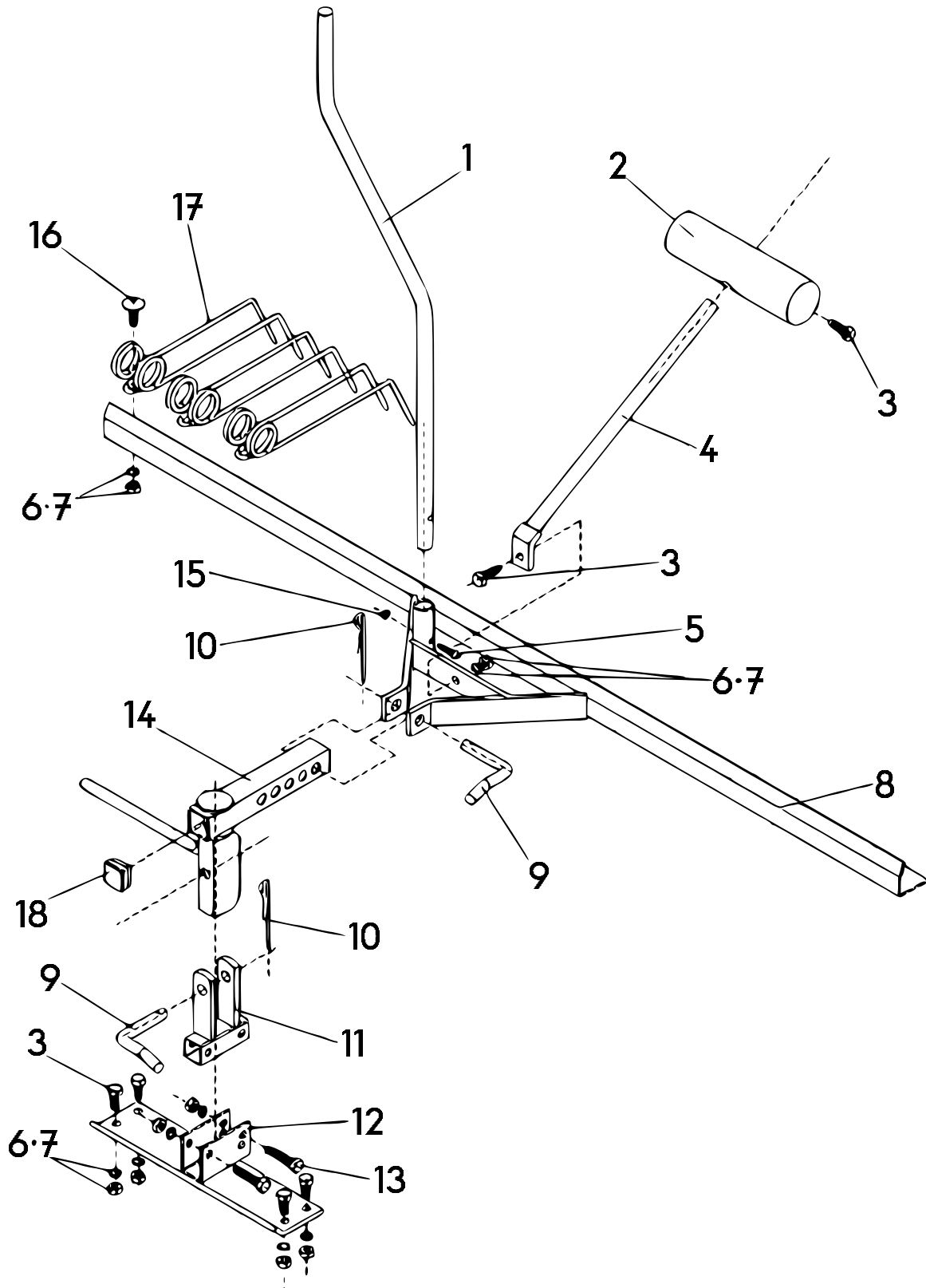
## Montering

1. Fäst fjäderklorna (17) med hjälp av skruvarna med runt huvud (16), sexkantmuttrarna (6) och låsbrickan (7) på ramen (8). Dra ordentligt åt alla kopplingar.
2. Fäst handtaget (1) med hjälp av sexkantskruven (5) och sexkantmuttern (15) på ramen (8).
3. Fäst ställstången (4) med hjälp av sexkantskruvarna (3), sexkantmuttrarna (6) och låsbrickorna (7) på ramen (8).
4. Fäst hålskenan (14) med hjälp av pinnen (9) och fjädertappen (10) på ramen (8).
5. Fäst skyddet i plast (18) på änden av hålskenan (14).
6. Fäst kopplingen (11) på den motsvarande hållaren (12) med hjälp av sexkantskruvarna (13), sexkantmuttrarna (6) och låsbrickorna (7). Dra ordentligt åt alla skruvar.
7. Använd en pinne (9) och en fjädertapp (10) för att säkra kopplingen (11) i hållaren (12).
8. Fäst motvikten i stål (2) på ställstången (4). Ställ in det önskade arbetsdjupet.
9. Säkra konstruktionen med sexkantskruven (3), sexkantmuttern (6) och låsbrickan (7) på ramen (8).

## Delförteckning

| Nr. | Beteckning                | Antal | Nr. | Beteckning                 | Antal |
|-----|---------------------------|-------|-----|----------------------------|-------|
| 1   | Handtag                   | 1     | 10  | Fjädertapp $\varnothing 3$ | 2     |
| 2   | Motvikt i stål            | 1     | 11  | Koppling                   | 1     |
| 3   | Sexkantskruv M8×25        | 6     | 12  | Hållare                    | 1     |
| 4   | Ställstång                | 1     | 13  | Sexkantskruv M8×45         | 2     |
| 5   | Sexkantskruv M5×30        | 1     | 14  | Hålskena                   | 1     |
| 6   | Sexkantmutter M8          | 22    | 15  | Sexkantmutter M5           | 1     |
| 7   | Låsbricka $\varnothing 8$ | 22    | 16  | Skruv med runt huvud M8×20 | 15    |
| 8   | Ram                       | 1     | 17  | Fjäderklo                  | 15    |
| 9   | Pinne                     | 2     | 18  | Skydd i plast              | 1     |

Sprängskiss



Viktig anmärkning:

Varje sätt av delvis eller fullständigt mångfaldigande eller kommersiellt nyttjande av denna bruksanvisning behöver ett skriftligt godkännande från WiTec Wildanger Technik GmbH.