

## Mode d'emploi

### Scarificateur 100 cm pour tondeuse autoportée

51705



Illustration similaire, peut varier selon le modèle

Veillez lire et respecter le mode d'emploi et les consignes de sécurité avant la mise en service.

Sous réserve de modifications techniques !

En raison du développement constant, les illustrations, les étapes de fonctionnement ainsi que les données techniques peuvent varier légèrement.



Les informations contenues dans ce document sont susceptibles d'être modifiées sans préavis. Aucune partie de ce document ne peut être copiée ou reproduite sous une autre forme sans autorisation écrite préalable. Tous droits réservés.

La société WilTec Wildanger Technik GmbH décline toute responsabilité en cas d'erreurs dans ce manuel d'utilisation ou dans les schémas de raccordement.

Bien que WilTec Wildanger Technik GmbH ait tout mis en œuvre pour que ce manuel d'utilisation soit complet, précis et à jour, une marge d'erreur peut néanmoins subsister.

Si vous trouviez une erreur ou si vous désiriez nous communiquer des suggestions quant aux améliorations à apporter, n'hésitez pas à nous contacter. Vos messages seront les bienvenus !

Pour tout renseignement, écrivez-nous à l'adresse électronique suivante :

[service@wiltec.info](mailto:service@wiltec.info)

Ou bien utilisez le formulaire de contact qui figure dans le lien suivant :

<https://www.wiltec.de/contacts/>

La version actuelle de ce manuel d'utilisation est disponible dans plusieurs langues dans notre boutique en ligne. Cliquez sur le lien ci-dessous :

<https://www.wiltec.de/docsearch>

Pour un envoi par voie postale de vos réclamations, notre service après-vente se tient à votre disposition à l'adresse suivante :

WilTec Wildanger Technik GmbH  
Königsbenden 12  
52249 Eschweiler

Pour le retour de votre marchandise en vue d'un échange, d'une réparation ou autre, veuillez utiliser également l'adresse suivante. **Attention !** Ne renvoyez jamais la marchandise sans l'accord préalable de notre SAV. Autrement, l'envoi sera refusé à la réception.

Retourenabteilung  
WilTec Wildanger Technik GmbH  
Königsbenden 28  
52249 Eschweiler

À votre écoute et joignable via :

E-mail : **service@wiltec.info**  
Tél : +49 2403 977977-4 (équipe francophone)  
Fax : +49 2403 55592-15

---

## Introduction

Merci d'avoir opté pour ce produit de qualité. Afin de réduire tout risque de blessure, nous vous prions de toujours prendre quelques mesures de sécurité de base lors de l'utilisation de cet article. Veuillez lire attentivement ce manuel et vous assurer de l'avoir bien compris. Conservez ce mode d'emploi dans un lieu sûr.



## Consignes de sécurité

### Générales

- **LISEZ et COMPRENEZ ce manuel complètement avant d'utiliser le scarificateur 100 cm.**
- L'utilisateur doit lire et comprendre toutes les consignes et instructions de sécurité, d'avertissement, d'opération, d'entretien et de stockage avant de faire opérer l'appareil.
- Toute opération ou tout entretien incorrect du scarificateur peut entraîner de graves blessures corporelles de l'utilisateur ou de personnes à proximité.

### Avertissements d'opération

- N'emportez jamais de passagers ; ne vous installez jamais sur le scarificateur.
- Ne permettez pas que des enfants jouent, s'installent ou grimpent sur le scarificateur.
- Avant chaque utilisation, vérifiez l'appareil pour savoir s'il est en bon état de fonctionnement.
- Remplacez ou réparez immédiatement toute pièce endommagée ou usée.
- Vérifiez l'appareil avant chaque utilisation pour trouver des pièces détachées.
- Ne dépassez jamais la capacité maximale de l'installation, à savoir 31,75 kg.
- Contournez les grands trous et les fosses lors de l'utilisation.
- Soyez toujours vigilant si vous utilisez le scarificateur sur des pentes raides (collines).
- Travaillez **TOUJOURS** à vitesse réduite si vous vous trouvez dans un terrain difficile, le long de ruisseaux, de fosses et sur des pentes.
- N'utilisez pas l'appareil à proximité de ruisseaux, de fosses et de voies publiques.
- Pour éviter les blessures corporelles et/ou les dommages matériels, il ne faut pas dépasser les 8 km/h.
- Faites toujours attention quand vous déposez des charges supplémentaires sur la plaque ou quand vous en retirez des charges supplémentaires.
- Remorquez uniquement l'appareil avec des véhicules recommandés (tracteur-tondeuse et ATV).
- Vous devez toujours respecter le manuel du véhicule remorquant.
- Le scarificateur n'est pas conçu pour fonctionner avec des systèmes à rotation zéro.
- Sécurisez et fixez toujours la suspension à l'attelage avant de faire marcher le scarificateur.

### Dangers de contusions et de coupures

- N'approchez pas les mains et les pieds des pièces mobiles lors du fonctionnement du scarificateur.
- Lors de l'utilisation, portez toujours des vêtements de protection, des gants, des bottes de travail et une protection des yeux.



**AVERTISSEMENT :** Les avertissements, mises en garde et instructions de ce manuel ne peuvent pas couvrir toutes les conditions ou situations possibles. L'opérateur doit comprendre que le bon sens et la prudence sont des facteurs inintégrables dans ce produit et sont donc de la responsabilité de l'opérateur.

### Besoin d'assemblage

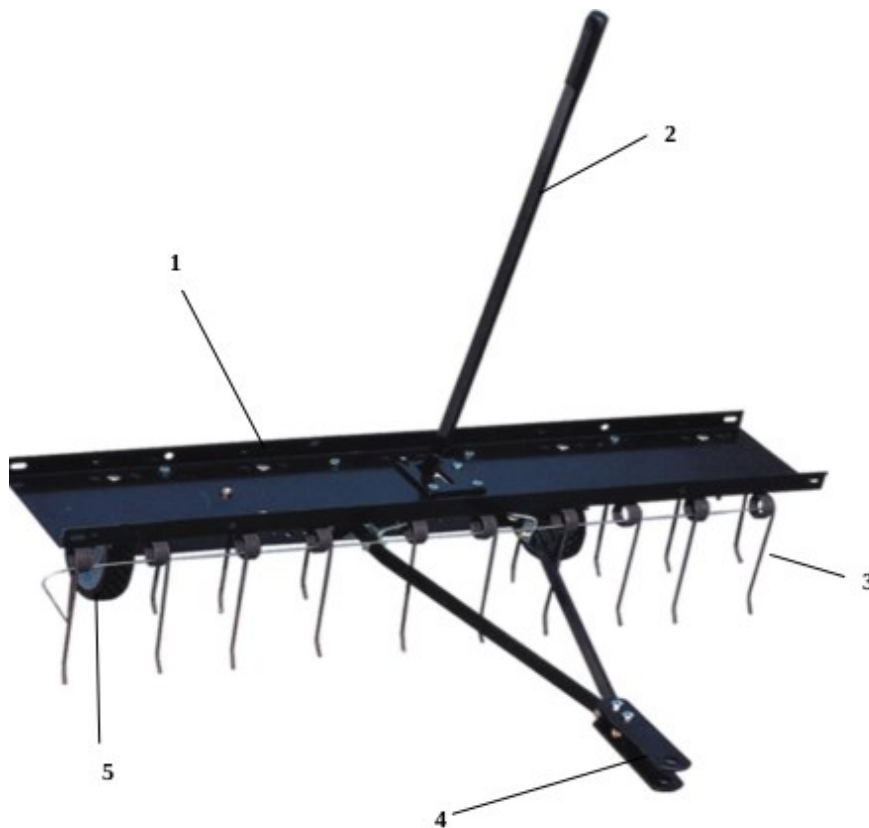
Ce produit doit être assemblé avant l'utilisation (voir « Assemblage »). En raison du poids et/ou de la taille du scarificateur 100 cm, il est recommandé qu'un autre adulte soit présent pour aider au montage. **Dès réception, vérifiez soigneusement tous les composants** pour vous assurer qu'aucun composant n'est manquant ou endommagé.

## Description

- Ce scarificateur 100 cm pour tondeuse autoportée, ayant une construction en acier robuste, est conçu pour enlever l'herbe morte, la paille, les débris et les gros débris. Le scarificateur pour tondeuse autoportée est doté d'un repose-poids entièrement fermé pour augmenter la profondeur de pénétration. Ne dépassez jamais la capacité de la plaque porte-dents de 31,75 kg lorsque vous utilisez le scarificateur.
- Les spécifications techniques du scarificateur pour tondeuse autoportée se trouvent dans la section correspondante de ce manuel.

## Vérification et spécification des fonctions

Lisez ce mode d'emploi avant d'utiliser l'appareil. Familiarisez-vous avec l'emplacement et la fonction des commandes et des fonctions. Veuillez garder ce manuel pour référence future.



Nº	Dénomination	Commentaire
1	Plaque porte-dents	Ne dépassez pas la capacité de charge maximale de 31,75 kg.
2	Poignée de levage	Ajuste les dents vers le haut ou vers le bas.
3	Dents	Enlèvent ce qui est sur le sol.
4	Attelage	Fixation avec goupille fendue ; utiliser uniquement sur des véhicules adaptés.
5	Pneu/roue	Tout-terrain pour des manœuvres faciles.

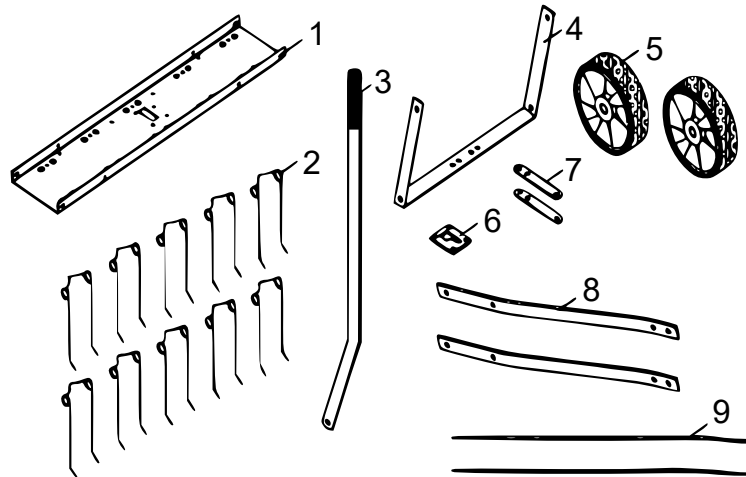
### **ATTENTION :**

Lisez et suivez toutes les instructions d'installation et d'utilisation. Un assemblage incorrect de cet appareil peut causer des blessures graves à l'utilisateur ou aux personnes présentes, ou endommager l'appareil.

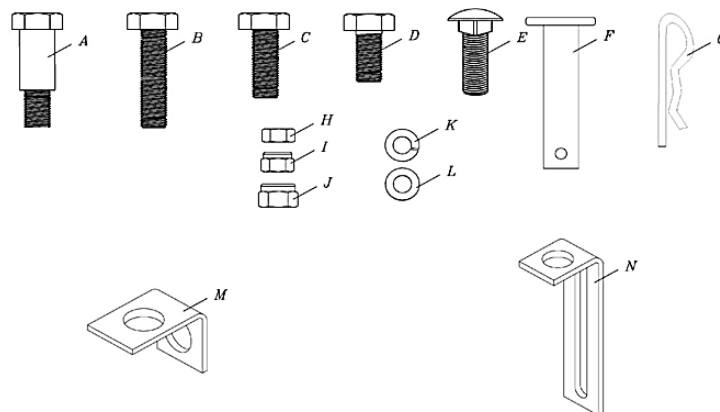
## Composants et assemblage du scarificateur

Retirez toutes les pièces de la caisse d'expédition et inspectez les composants pour vous assurer qu'aucune pièce ne manque. Avant de commencer à assembler le scarificateur, procédez comme suit :

### Liste des pièces



Nº	Dénomination	Qté	Nº	Dénomination	Qté
1	Plaque porte-dents	1	6	Plaque de levage	1
2	Dents à ressort	10	7	Support d'accouplement	2
3	Poignée de levage	1	8	Bras d'attelage	2
4	Support d'essieu	1	9	Fils d'alignement de ressorts	2
5	Roues	2			



Nº	Dénomination	Qté	Nº	Dénomination	Qté
A	Vis à épaulement	2	H	Écrou hexagonal M8	14
B	Boulon hexagonal M8×50	2	I	Contre-écrou hexagonal M8	19
C	Boulon hexagonal M8×30	2	J	Contre-écrou hexagonal M10	2
D	Boulon hexagonal M8×20	15	K	Rondelle de fixation ø8	14
E	Vis à col carré M8×25	14	L	Grande rondelle plate ø8	10
F	Broche de remorque ø10	1	M	Support angulaire	4
G	Épingle en R ø3	1	N	Support du bras d'accouplement	3

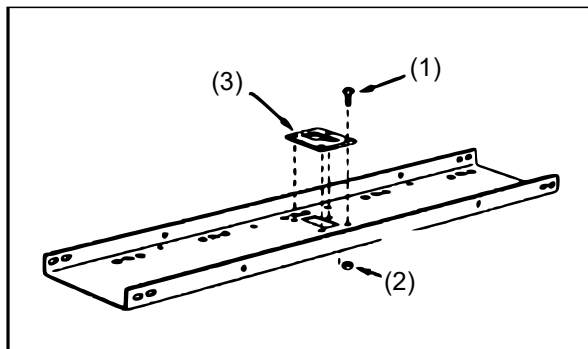
## Assemblage

Outils requis pour le montage (1 pièce chacun) :

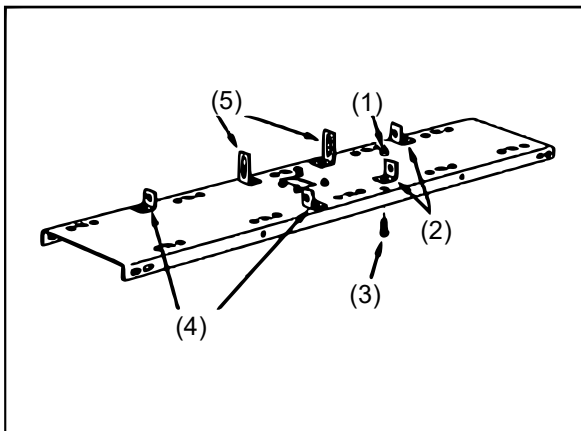
- clé 13 mm
- clé 14 mm
- clé de réglage
- pince

Avant d'assembler le scarificateur, disposez toutes les pièces et tous les composants comme indiqué sur les pages précédentes. Les illustrations suivantes montrent le montage du scarificateur de 100 cm. L'assemblage des versions 100 cm et 120 cm est identique ; d'éventuelles notes concernant les exceptions sont contenues dans les instructions.

1. Montez la plaque de levage **(3)** sur la partie supérieure de la plaque porte-dents à l'aide de quatre boulons hexagonaux M8×20 **(1)** et de quatre contre-écrous M8 **(2)** (voir fig.). Serrez-les.



2. Tournez la plaque porte-dents.

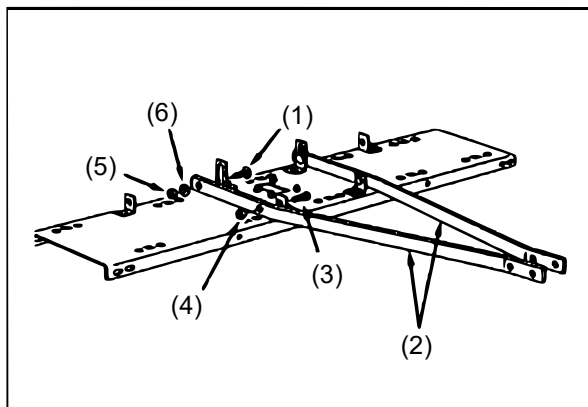


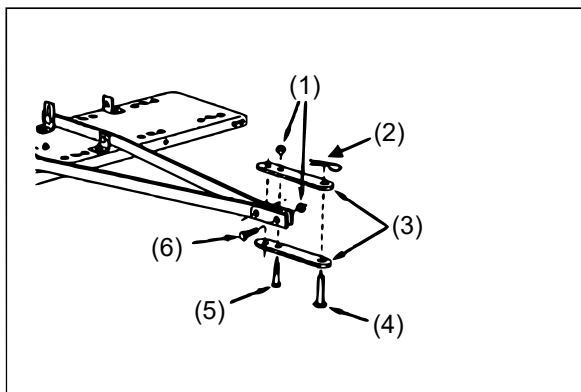
3. Montez deux supports (longs) pour la fixation des bras de la remorque **(5)** et deux supports angulaires (courts) **(4)** à la partie inférieure de la plaque porte-dents. Servez-vous de quatre boulons hexagonaux M8×20 **(3)** et de quatre contre-écrous M8 **(1)** pour fixer les supports aux quatre trous ronds de la partie arrière de la plaque porte-dents. Ne les serrez pas encore.

4. Montez les deux supports angulaires **(4)** aux quatre trous ronds du bas de la plaque porte-dents partie avant. Servez-vous de deux boulons hexagonaux M8×20 **(3)** et de deux contre-écrous M8 **(1)**. Ne les serrez pas encore.

5. Montez les bras de la remorque **(2)** à la partie extérieure de la plaque porte-dents. Servez-vous de deux boulons hexagonaux M8×20 **(3)** et de deux contre-écrous M8 **(4)**. Serrez les écrous, puis redesserrez-les légèrement.

6. Montez les bras de la remorque **(2)** à la partie extérieure des supports de l'arrière de la plaque porte-dents. Servez-vous de deux écrous M8×25 **(1)**, de deux rondelles de fixation ø8 **(6)** et de deux écrous M8 **(5)**. Ne les serrez pas encore.





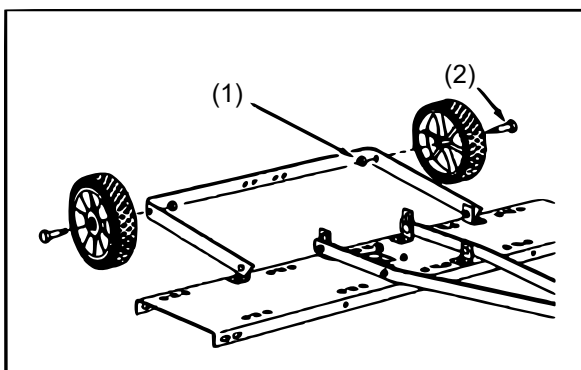
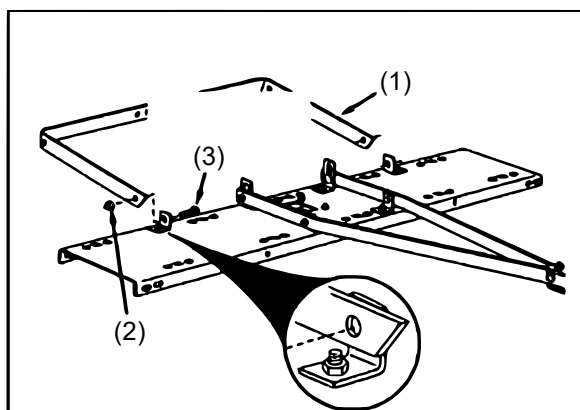
7. Montez les extrémités avant des bras de la remorque avec deux boulons hexagonaux M8×30 (6) et deux contre-écrous M8 (1). Ne les serrez pas encore.

8. Montez les supports de l'accouplement (3) aux parties supérieure et inférieure à l'aide de deux boulons hexagonaux M8×50 (5) et de deux contre-écrous M8 (1). Ne les serrez pas encore.

9. Montez le boulon d'attelage  $\varnothing 10$  (4) à travers les supports d'attelage et fixez-le avec une épingle en R  $\varnothing 3$  (2).

10. Maintenant, serrez les boulons et les écrous en respectant l'ordre suivant : ceux montés lors des étapes 8 – 7 – 3 – 4 – 5 (redesserrer après légèrement) – 6.

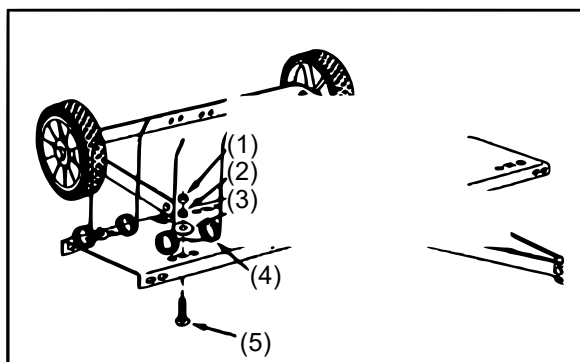
11. Montez le porte-essieu (1) à la partie extérieure des supports angulaires à l'aide de deux boulons hexagonaux M8×20 (3) et de deux contre-écrous M8 (2). Les extrémités du porte-essieu doivent être dirigées vers l'avant (voir fig.). Serrez légèrement les boulons et les écrous et redesserrez-les après.

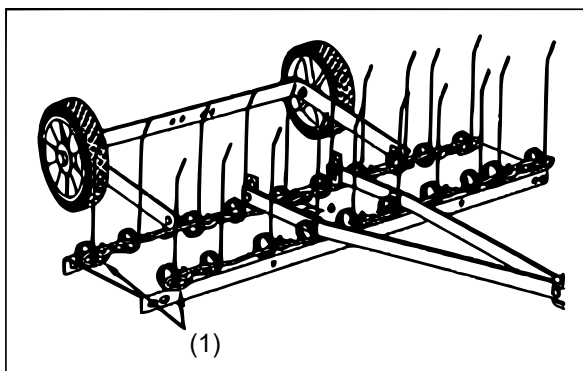


12. Montez les roues au porte-essieu à l'aide de deux vis à épaulement (2) et de deux écrous hexagonaux M10 (1). Serrez-les.

13. Fixez dix dents à ressort (4) aux trous carrés dans le bas de la plaque porte-dents. Pour chaque dent à ressort, servez-vous d'un boulon à col carré M8×25 (5), d'une grande rondelle  $\varnothing 8$  (3), d'une rondelle  $\varnothing 8$  (2) et d'un écrou hexagonal (1). Serrez-les.

**REMARQUE :** Les dents à ressort doivent être placées entre les renforcements.



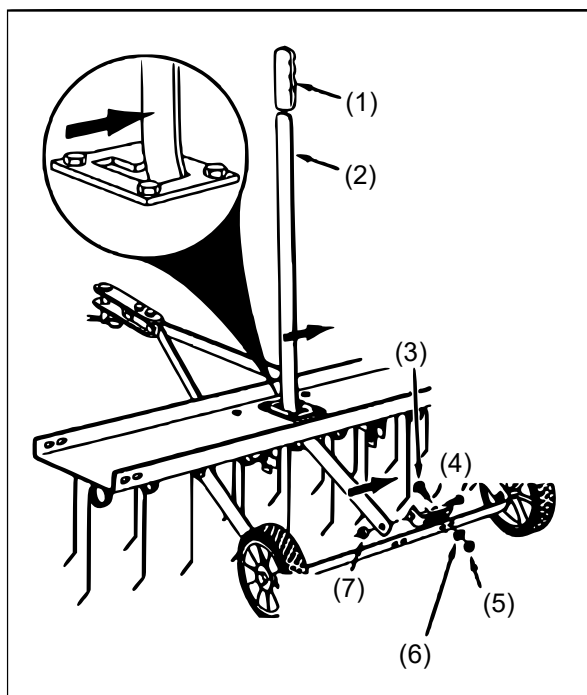


14. Enfillez les fils d'alignements des ressorts (1) à travers les rangées avant et arrière des dents à ressort, et disposez les fils entre le support d'accouplement et la plaque porte-dents. Pliez les extrémités des fils pour les fixer.

15. Montez un support pour la fixation de l'attelage au porte-essieu à l'aide de deux vis M8×25 (3), de deux rondelles de fixation ø8 (6) et de deux écrous hexagonaux M8 (5). Ne les serrez pas encore.

16. Poussez la poignée de levage (2) vers le bas à travers la plaque porte-dents. Fixez-la en vous servant d'un écrou hexagonal M8×20 (4) et d'un écrou hexagonal M8 (7) sur le support des bras d'accouplement que vous venez de monter. Serrez-les.

17. Disposez le support d'attelage de sorte que la poignée de levage (1)/(2) soit tendue latéralement en position supérieure. Serrez les écrous.



## Fonctionnement et réglage

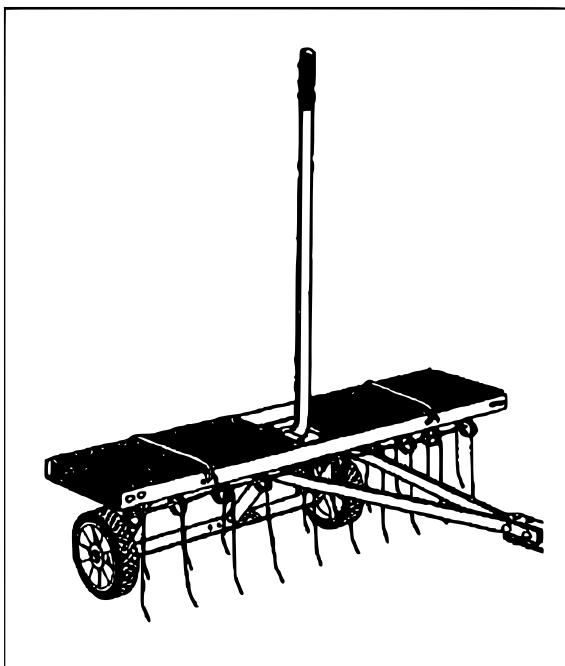
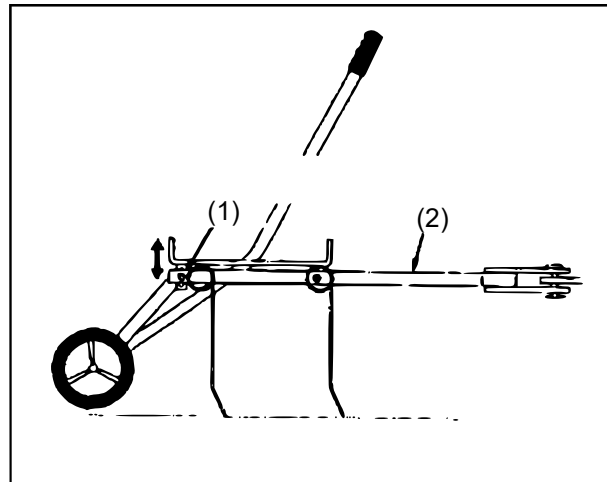
L'enlèvement régulier des feuilles, etc. est essentiel pour maintenir une pelouse saine. Ces déchets sont constitués d'une couche de tiges, de coupures, de racines et de feuilles qui ne se décomposent pas. Une couverture excessive de la pelouse empêchera l'air, l'eau et l'engrais d'atteindre les racines. Le scarificateur élimine efficacement les feuilles en excès de votre pelouse. Lisez ces instructions afin d'éviter des réglages et des opérations incorrects.

Un bon réglage de la plaque porte-dents et des dents à ressort est important pour une performance efficace. Effectuez les étapes suivantes pour régler l'appareil correctement avant de l'utiliser.



1. Placez le véhicule tracteur sur une surface plane, p. ex. une allée ou un plancher de garage, et attachez le scarificateur à l'attelage du véhicule.

2. Pour régler la plaque porte-dents, abaissez le scarificateur avec la poignée de levage **(2)** en position de fonctionnement. Desserrez les deux écrous hexagonaux et les vis à col plats **(1)** qui fixent l'arrière du bras de la remorque aux supports sur le support du bras de la remorque. Ajustez la plaque porte-dents de manière à ce qu'elle soit de niveau et que les dents à ressort avant et arrière soient en contact avec le sol. Resserrez les écrous hexagonaux.



3. Si le scarificateur « rebondit » pendant l'utilisation, un poids supplémentaire doit être ajouté à la plaque porte-dents. Dans la plupart des cas, un poids supplémentaire est requis. Les blocs de patio en béton sont recommandés comme poids en raison de leur profil bas ; cependant, tout type de poids convient s'il peut être attaché à la plaque. Fixez le poids par tout moyen approprié, tel qu'élastiques ou fil pouvant être attaché aux trous de la bride de la plaque.

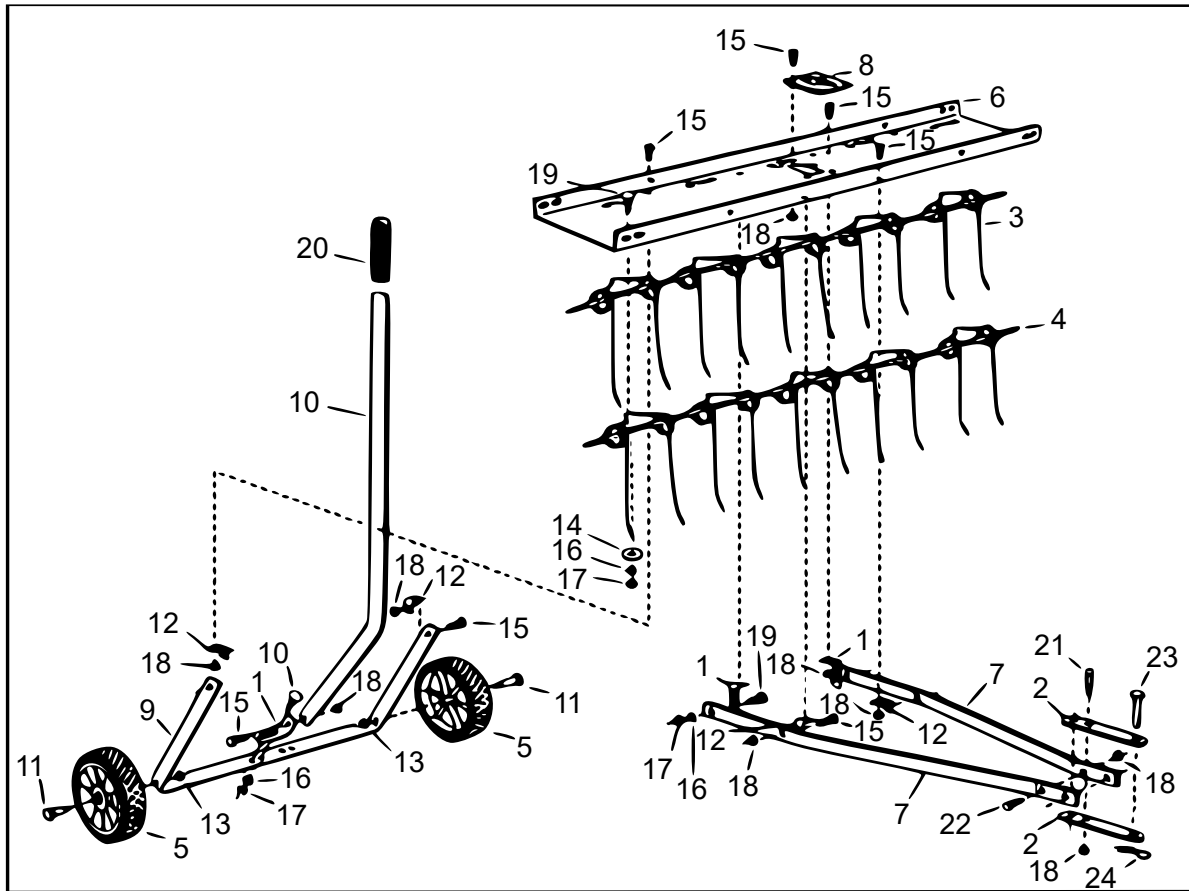
## Entretien

1. Vérifiez tous les écrous et boulons avant chaque utilisation pour savoir s'ils sont serrés.
2. Lubrifiez les roues s'il est nécessaire.
3. Si de la rouille apparaît sur les dents à ressort ou les dents de la plaque, poncez-les légèrement et ripolinez-les.
4. Stockez l'appareil toujours dans un endroit sec et enduisez-le d'huile légèrement.

## Spécifications techniques

<b>Dimensions (cm)</b>	85 × 102 × 37
<b>Largeur d'opération (cm)</b>	env. 100
<b>Longueur des dents (cm)</b>	16,5
<b>Réglage de hauteur (cm)</b>	18–22
<b>Poids (kg)</b>	15

**Vue éclatée et liste des pièces**



N°	Dénomination	Qté	N°	Dénomination	Qté
1	Support montage bras d'accouplement	3	13	Contre-écrou hexagonal M10	2
2	Support d'accouplement	2	14	Grande rondelle plate ø8	10
3	Dents à ressort	10	15	Boulon hexagonal M8×20	15
4	Fil d'alignement de ressorts	2	16	Rondelle de fixation ø8	14
5	Roue	2	17	Écrou hexagonal M8	14
6	Plaque porte-dents (100 cm)	1	18	Contre-écrou hexagonal M8	19
7	Poignée de levage	2	19	Vis à col carré M8×25	14
8	Plaque de levage	1	20	Poignée de transport	1
9	Porte-essieu	1	21	Boulon hexagonal M8×50	2
10	Étrier de levage	1	22	Boulon hexagonal M8×30	2
11	Vis à épaulement	2	23	Goupille d'attelage M8 (tête plate)	1
12	Support angulaire	4	24	Épingle en R ø3	1

Avis important :

Toute reproduction et toute utilisation à des fins commerciales, même partielle de ce mode d'emploi, ne sont autorisées qu'avec l'accord préalable de la société WilTec Wildanger Technik GmbH.