

Bedienungsanleitung

Rasenbelüfter 100 cm

51707

XPO ^{the} **tool**
experts



Abbildung ähnlich, kann je nach Modell abweichen

Bitte lesen und beachten Sie vor der Inbetriebnahme die Bedienungsanleitung und Sicherheitshinweise!

Technische Änderungen vorbehalten!

Durch stetige Weiterentwicklungen können Abbildungen, Funktionsschritte und technische Daten geringfügig abweichen.



Die in diesem Dokument enthaltenen Informationen können sich jederzeit ohne vorherige Ankündigung ändern. Kein Teil dieses Dokuments darf ohne die vorherige schriftliche Einwilligung kopiert oder in sonstiger Form vervielfältigt werden. Alle Rechte bleiben vorbehalten.

Die WilTec Wildanger Technik GmbH übernimmt keine Haftung für eventuelle Fehler in diesem Benutzerhandbuch oder den Anschlussdiagrammen.

Obwohl die WilTec Wildanger Technik GmbH die größtmöglichen Anstrengungen unternommen hat, um sicherzustellen, dass dieses Benutzerhandbuch vollständig, fehlerfrei und aktuell ist, können Fehler nicht ausgeschlossen werden.

Sollten Sie einen Fehler gefunden haben oder uns einen Vorschlag zur Verbesserung mitteilen wollen, dann freuen wir uns darauf von Ihnen zu hören.

Schreiben Sie uns eine E-Mail an:

service@wiltec.info

oder verwenden Sie unser Kontaktformular:

<https://www.wiltec.de/contacts/>

Die aktuelle Version dieser Anleitung in mehreren Sprachen finden Sie in unserem Onlineshop unter:

<https://www.wiltec.de/docsearch>

Unsere Postadresse lautet:

WilTec Wildanger Technik GmbH
Königsbenden 12
52249 Eschweiler

Für die Rücksendung Ihrer Ware zum Umtausch, zur Reparatur oder für andere Zwecke verwenden Sie bitte die folgende Adresse. Achtung! Um einen reibungslosen Ablauf Ihrer Reklamation oder Ihrer Rückgabe zu gewährleisten, kontaktieren Sie vor der Rücksendung unbedingt unser Serviceteam.

Retourenabteilung
WilTec Wildanger Technik GmbH
Königsbenden 28
52249 Eschweiler

E-Mail: **service@wiltec.info**

Tel: +49 2403 55592-0

Fax: +49 2403 55592-15



Einleitung

Vielen Dank, dass Sie sich zum Kauf dieses Qualitätsproduktes entschieden haben. Um das Verletzungsrisiko zu minimieren, bitten wir Sie, stets einige grundlegende Sicherheitsvorkehrungen zu treffen, wenn Sie dieses Produkt verwenden. Bitte lesen Sie diese Bedienungsanleitung sorgfältig durch und vergewissern Sie sich, dass Sie sie verstanden haben.

Bewahren Sie diese Bedienungsanleitung gut auf.

Sicherheitshinweise

Denken Sie daran, dass jedes elektrische Gerät Verletzungen verursachen kann, wenn es unsachgemäß bedient wird oder wenn der Benutzer die Bedienung des Geräts nicht versteht.

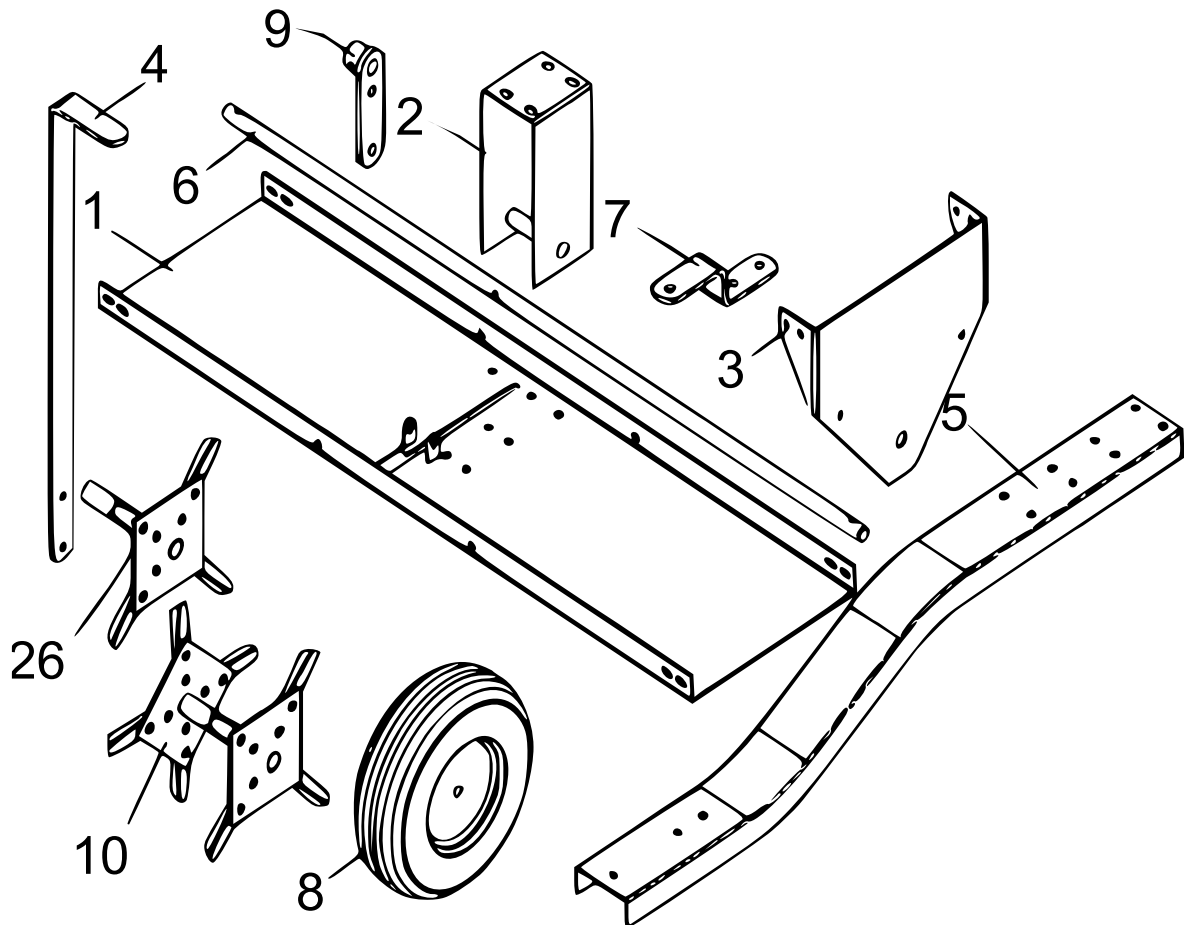
 **VORSICHT:**
**FAHRZEUGBREMSE UND -STABILITÄT KÖNNEN
DURCH EINSATZ ODER ANBAU VON ZUBEHÖR
BEEINFLUSST WERDEN UND DIE FAHREIGENSCHAFTEN VERÄNDERN.**

Seien Sie immer vorsichtig, wenn Sie ein elektrisches Gerät benutzen.

- Lesen Sie diese Bedienungsanleitung sorgfältig durch, bevor Sie das Gerät in Betrieb nehmen. Machen Sie sich mit der ordnungsgemäßen Verwendung dieses Geräts vertraut.
- Lesen Sie das Handbuch und informieren Sie sich, wie Sie das Gerät bedienen, bevor Sie dieses Gerät benutzen.
- Lassen Sie niemals zu, dass Kinder den Traktor oder den Rasenbelüfter betreiben, und erlauben Sie Erwachsenen nicht, ohne entsprechende Einweisung damit zu arbeiten.
- Dieser Rasenbelüfter hat scharfe Messerspitzen. Gehen Sie beim Umgang mit dem Gerät stets vorsichtig vor und tragen Sie stets Sicherheitsschuhe.
- Lassen Sie niemanden auf dem Rahmen des Rasenbelüfters oder auf der Anhängervorrichtung mitfahren oder sitzen.
- Halten Sie den Einsatzbereich von allen Personen, insbesondere Kleinkindern und von Haustieren frei.
- Starten Sie immer mit dem Getriebe im ersten (niedrigsten) Gang und mit niedriger Geschwindigkeit und erhöhen Sie die Geschwindigkeit allmählich, insofern es die Bedingungen zulassen.
- Das Bremsverhalten und die Stabilität des Zugfahrzeugs kann durch die Befestigung des Rasenbelüfters beeinträchtigt werden. Beachten Sie die sich ändernden Bedingungen vor allem an Steigungen. Beachten Sie die Sicherheitsvorschriften in der Betriebsanleitung für den sicheren Betrieb an Steigungen.
- Arbeiten Sie niemals quer zu einem Hang, sondern immer auf und ab.
- Dieses Gerät sollte mit reduzierter Geschwindigkeit in unebenem Gelände, entlang von Bächen und Gräben und an Hängen betrieben werden, um ein Umkippen oder Kontrollverlust zu vermeiden. Fahren Sie nicht zu nah an einen Bach oder einen Graben.
- Schleppen Sie dieses Gerät nicht auf einer Autobahn oder einer anderen öffentlichen Straße.
- Befolgen Sie die Wartungsanweisungen wie in dieser Bedienungsanleitung beschrieben.

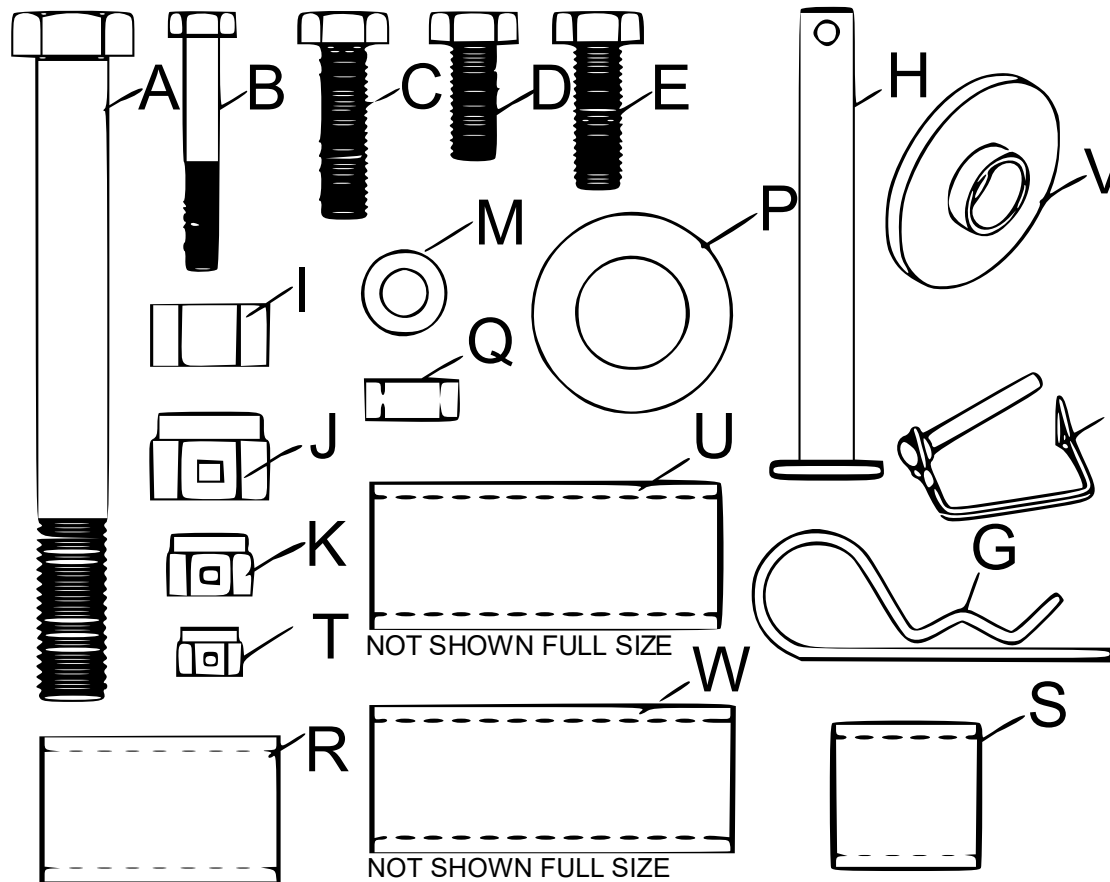
Lieferumfang

Hauptbestandteile



Nr.	Beschreibung	Nr.	Beschreibung
1	Auflage	7	Kupplung
2	Mittelstütze	8	Rad (×2)
3	Seitenplatte (×2)	9	Radhalterung (×3)
4	Hebegriff	10	Doppelspule (×2)
5	Kupplungsstange	26	Einfachspule (×2)
6	Achse		

Montagematerial



Buchst.	Beschreibung	Anz.	Buchst.	Beschreibung	Anz.
A	Schraube 1/2" x 4 7/16"	2	K	Sicherungsmutter 5/16"	22
B	Schraube 1/4" x 1 9/16"	3	M	Unterlegscheibe ø8	12
C	Schraube 5/16" x 1 3/16"	6	P	Unterlegscheibe ø20	4
D	Schraube 5/16" x 7/8"	8	Q	Abstandhalter 1/4" lang	8
E	Schraube 5/16" x 1"	8	R	Abstandhalter 1,61" lang	1
F	Sicherungsstift	1	S	Abstandhalter 0,79" lang	1
G	R-Stift	1	T	Sicherungsmutter 1/4"	3
H	Kupplungsstift	1	U	Abstandhalter 2,36" lang*	1
I	Sechskantmutter 1/2"	2	V	Führungsscheibe	1
J	Sicherungsmutter 1/2"	2	W	Abstandhalter 2,76" lang*	1

* Abbildung nicht in Originalgröße

Montageanleitung

Empfohlene Werkzeuge für die Montage

- 2 × Kombischlüssel $\frac{7}{16}$ " / $\frac{1}{2}$ " / $\frac{3}{4}$ "
- 1 × mittelgroßer Rollgabelschlüssel
- 1 × mittelgroße Zange

Bevor Sie den Vertikutierer montieren, legen Sie alle Teile wie auf den vorherigen Seiten gezeigt aus.

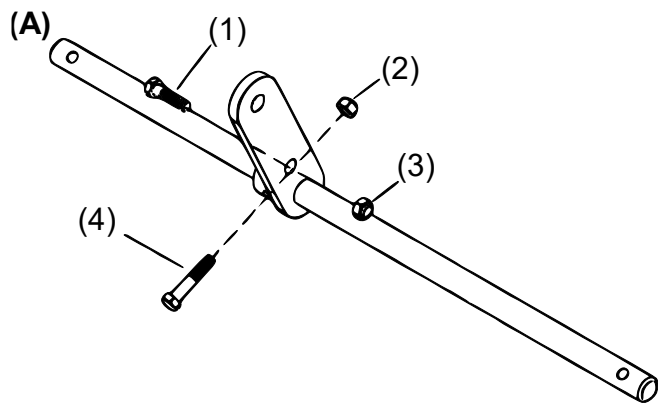


ACHTUNG:

**SPITZEN DER BELÜFTERMESSER SIND SCHARF!
VORSICHT BEI MONTAGE UND VERWENDUNG DES RASENBELÜFTERS.**

Schritt 1: Befestigung der Radhalterung an der Achswelle

1. Befestigen Sie eine Radhalterung an der mittleren Öffnung der Achswelle. Beachten Sie, dass der Radhalterungsring zur kürzesten Seite der Achse zeigen sollte. Befestigen Sie die Radhalterung mit einem $\frac{1}{4}$ " \times $1\frac{9}{16}$ " Sechskantbolzen (4) und einer $\frac{1}{4}$ "-Sechskantsicherungsmutter (2). **Nicht fest anziehen.**

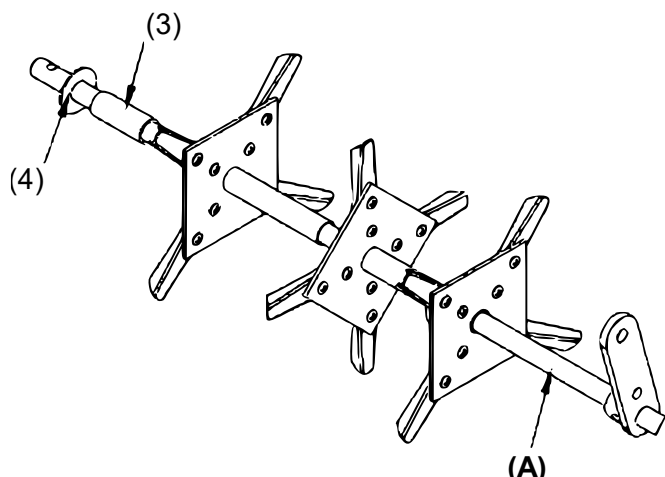


2. Als nächstes setzen Sie von der kurzen Seite (A) der Achse einen $\frac{5}{16}$ " \times $1\frac{3}{16}$ "-Sechskantbolzen (1) in das Loch an der Radhalterung ein, das der Achse am nächsten ist (kleinere Bohrung). Befestigen Sie die $\frac{5}{16}$ "-Sechskantsicherungsmutter (3) an der Schraube. **Schrauben nicht festziehen.**

Schritt 2: Zusammenbau der kurzen Seite der Achswelle

Untere Teile in der folgenden Reihenfolge auf die kurze Seite der Achswelle (A) montieren (beachten Sie die Richtung der Einsteckmesser):

1. Starten mit einer Doppelspule (Messer nach außen)
2. Einfachspule (Messer nach außen)
3. 2,36"-Abstandhalter (lang)
4. \varnothing 20-Unterlegscheibe

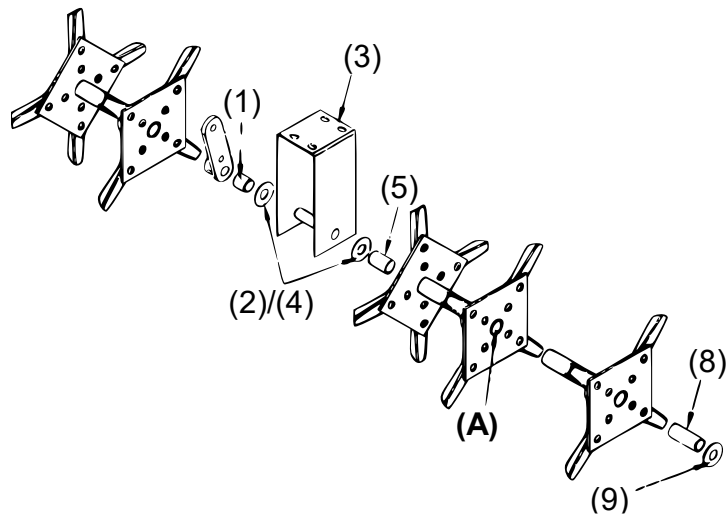


Schritt 3: Zusammenbau der langen Seite der Achswelle

Montieren Sie diese Teile in der folgenden Reihenfolge auf der Längsseite der Achswelle (beachten Sie die Richtung der Einsteckmesser).

! **WICHTIG:** Achten Sie darauf, dass die obere Halterung der Mittelstütze dem kurzen Ende der Achse zugewandt ist (A = langes Ende)!

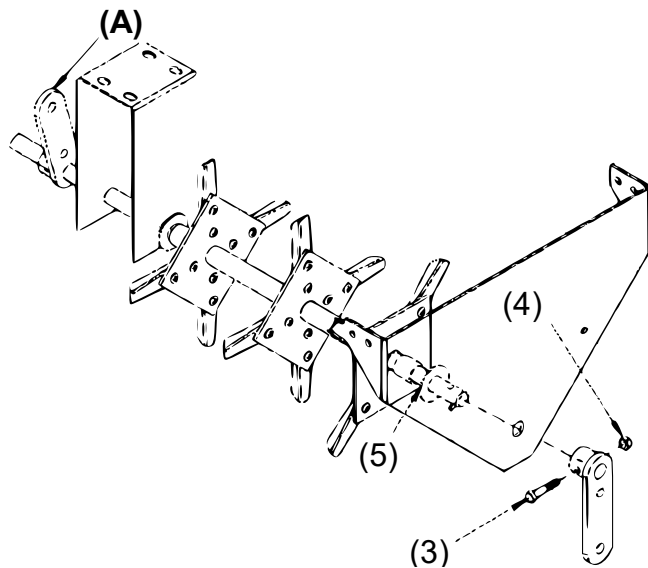
1. Mit einem 0,79"-Abstandhalter beginnen
2. $\varnothing 20$ -Unterlegscheibe
3. Mittelstütze
4. $\varnothing 20$ -Unterlegscheibe
5. 1,61"-Abstandhalter
6. Doppelspule (Messer zeigen nach innen)
7. Einfachspule
8. 2,76"-Abstandhalter
9. $\varnothing 20$ -Unterlegscheibe



Schritt 4: Befestigung der Endplatten und der Radhalterung

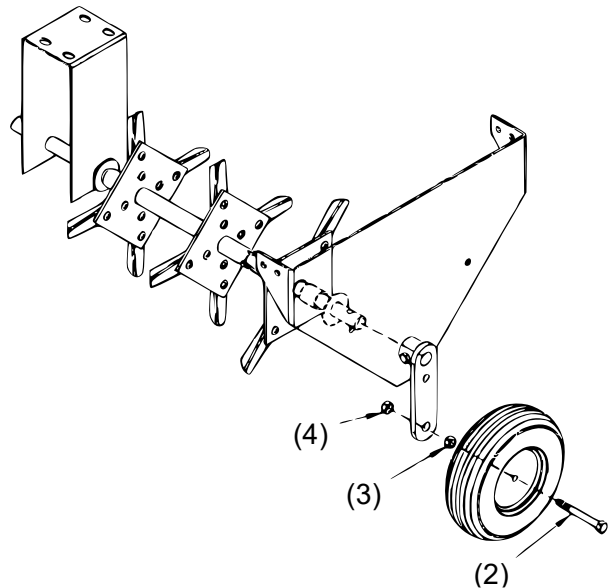
Beginnen Sie, indem Sie die Radhalterung in der Mitte der Achswelle so drehen, dass sie nach oben zeigt (A). Als nächstes befestigen Sie eine Seitenplatte an einer Seite, gefolgt von einer $\varnothing 20$ -Unterlegscheibe (5) und einer Radhalterung. Beachten Sie, dass der Radträgererring nach innen zeigt. Befestigen Sie die Radhalterung mit $\frac{1}{4} \times \frac{19}{16}$ "-Sechskantschraube und $\frac{1}{4}$ "-Kontermutter an der Achswelle. Ziehen Sie die Verbindung fest an. Wiederholen Sie für die andere Seite.

1. Seitenplatte
2. Radhalterung
3. Schrauben $\frac{1}{4} \times \frac{19}{16}$ "
4. Sicherungsmutter $\frac{1}{4}$ "
5. Flache Unterlegscheibe $\frac{7}{8}$ "



Schritt 5: Befestigung der Radbaugruppe

Führen Sie eine $\frac{1}{2}'' \times 4\frac{7}{16}''$ -Sechskantschraube durch die Radbaugruppe ein, installieren Sie die $\frac{1}{2}''$ -Sechskantmutter auf der $\frac{1}{2}'' \times 4\frac{7}{16}''$ -Sechskantschraube und ziehen Sie sie handfest an. Anschließend die Sechskantmutter um eine halbe Umdrehung lösen. Befestigen Sie das montierte Rad, schrauben Sie die $\frac{1}{2}'' \times 4\frac{7}{16}''$ -Sechskantschraube an der Radhalterung an und befestigen Sie sie mit einer $\frac{1}{2}''$ -Kontermutter. Wiederholen Sie diese Schritte auf der anderen Seite.



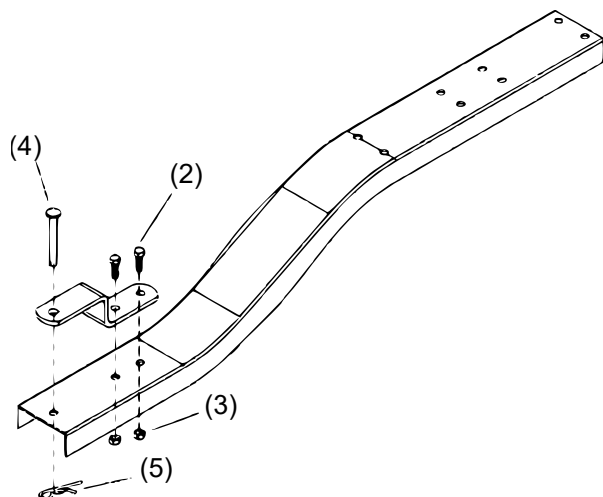
Vergewissern Sie sich, dass sich die Räder nach der Montage frei drehen können.

1. Radmontage
2. Sechskantschraube $\frac{1}{2}'' \times 4\frac{7}{16}''$
3. Sechskantmutter $\frac{1}{2}''$
4. Sicherungsmutter $\frac{1}{2}''$

Schritt 6: Zusammenbau der Kupplungsstange und der Kupplungshaken

Befestigen Sie die Kupplungshalterung mit der $\frac{5}{16}'' \times 1''$ -Sechskantschraube und der $\frac{5}{16}''$ -Sechskantkontermutter an der Zunge. Als nächstes den Kupplungsstift durch die Kupplungshalterung stecken und die Zunge mit dem R-Stift sichern. **Ziehen Sie die Verbindungen fest an.**

1. Kupplungsstange
2. Sechskantschraube $\frac{5}{16}'' \times 1''$
3. Sicherungsmutter $\frac{5}{16}''$
4. Kupplungshaken
5. R-Haken

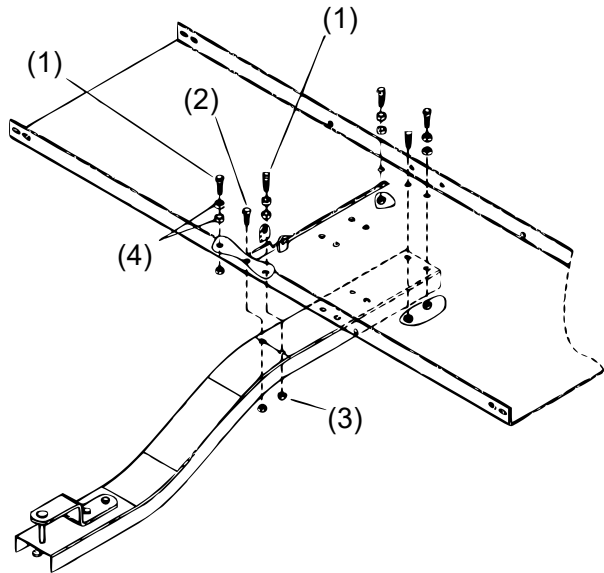


Schritt 7: Befestigung der Kupplungsstange an der Auflage

Befestigen Sie die Kupplungsstange an der Ablage mit der großen Öffnung des Fachschlitzes nach vorne. Befestigen Sie die Stange mit den oberen Schachtlöchern an der rechten Seite des Schlitzes (von vorne gesehen). Für die rechtsseitigen Löcher der Federverbindung (Ansicht von vorne) verwenden Sie eine $\frac{5}{16}$ " \times $1\frac{3}{16}$ "-Schraube, zwei $\frac{1}{4}$ "-Abstandhalter pro Schraube und eine $\frac{5}{16}$ "-Sechskantsicherungsmutter. Verwenden Sie für die linke Seite des Anschlusses einen $\frac{5}{16}$ " \times 1"-Bolzen und eine $\frac{5}{16}$ "-Sechskantsicherungsmutter, keine Abstandshalter. Für Löcher, die links vom Ablageschlitz liegen (Ansicht von der Vorderseite), verwenden Sie die $\frac{5}{16}$ " \times $1\frac{3}{16}$ "-Sechskantschraube, zwei $\frac{1}{4}$ "-Distanzstücke pro Schraube und die $\frac{5}{16}$ "-Sechskantsicherungsmutter.

Ziehen Sie alle Verbindungen fest an.

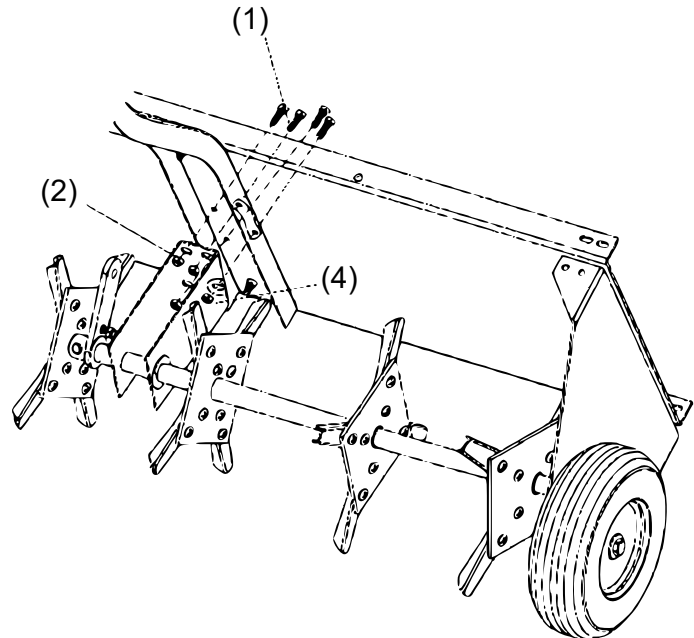
1. Sechskantschraube $\frac{5}{16}$ " \times $1\frac{3}{16}$ "
2. Sechskantmutter $\frac{5}{16}$ " \times 1"
3. Sicherungsmutter $\frac{5}{16}$ "
4. $\frac{1}{4}$ "-Abstandhalter



Schritt 8: Befestigung der Mittelstütze

Positionieren Sie die Ablage zwischen den Seitenplatten, indem Sie diese in die Platten einhängen. Befestigen Sie die rechte Endplatte vorübergehend mit zwei $\frac{5}{16}$ " \times $\frac{7}{8}$ "-Schrauben an der oberen Platte (s. Abb.). Mittlere Strebe in Position schwenken und mit $\frac{5}{16}$ " \times 1"-Schrauben und \varnothing 8-Unterlegscheibe und $\frac{5}{16}$ "-Sechskantsicherungsmutter befestigen. **Nicht vollständig festziehen.**

1. Sechskantschraube $\frac{5}{16}$ " \times 1"
2. Sicherungsmutter $\frac{5}{16}$ "
3. Mittelstütze
4. Abstandhalter \varnothing 8

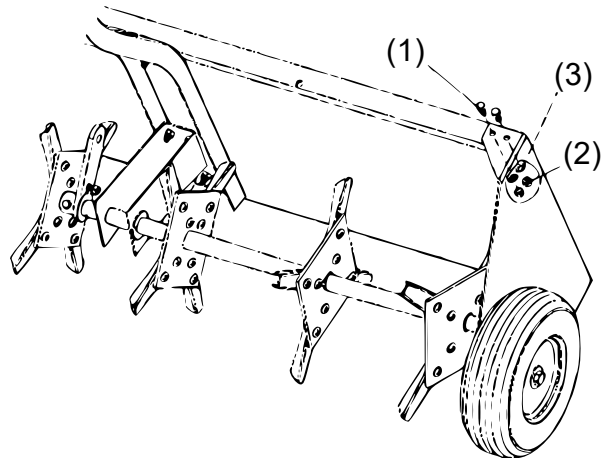


Schritt 9: Befestigung des oberen Fachs

Befestigen Sie beide Endplatten mit je $\frac{5}{16}$ " \times $\frac{7}{8}$ "-Sechskantschraube, $\varnothing 8$ -Unterlegscheibe und $\frac{5}{16}$ "-Sechskantmutter für jede Ecke (2 Anschlüsse pro Ecke) an der oberen Platte. Wiederholen Sie diese Schritte für jede Ecke.

Schrauben nicht komplett anziehen.

1. Sechskantschraube $\frac{5}{16}$ " \times $\frac{7}{8}$ "
2. Sicherungsmutter $\frac{5}{16}$ "
3. Abstandhalter $\varnothing 8$

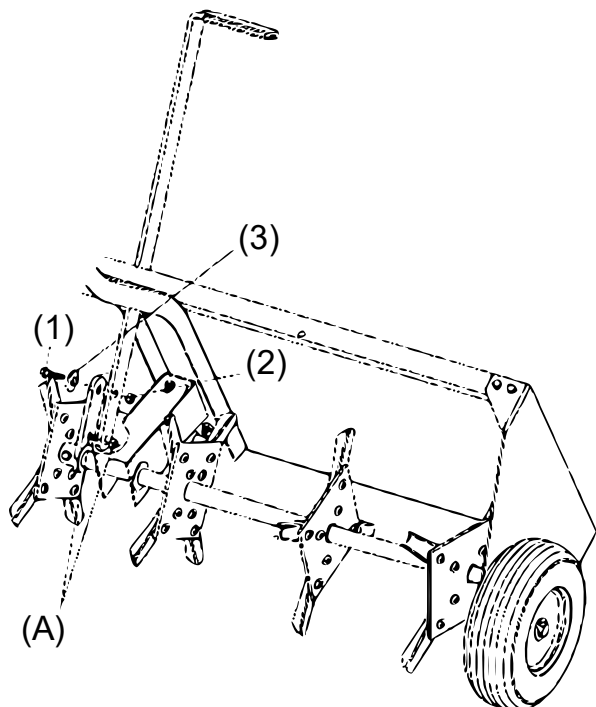


Schritt 10: Befestigung Sie den Hebegriff

Platzieren Sie den Hebegriff durch die große Öffnung im Ablageschlitz. Befestigen Sie den Hebegriff mit der $\frac{5}{16}$ " \times $1\frac{3}{16}$ "-Schraube und der $\frac{5}{16}$ "-Kontermutter, die Sie zuvor in Schritt 2 vormontiert haben **(A)**, an der kleineren Öffnung der Radhalterung. Befestigen Sie den Hebegriff mit einem $\frac{5}{16}$ " \times $1\frac{3}{16}$ "-Sechskantbolzen, Abstandhalter und $\frac{5}{16}$ "-Sechskantsicherungsmutter an einem größeren Loch.

Ziehen Sie die Verbindungen fest an.

1. Sechskantschraube $\frac{5}{16}$ " \times $1\frac{3}{16}$ "
2. Sicherungsmutter $\frac{5}{16}$ "
3. Abstandhalter



Schritt 11: Einstellung des Griffs und Festziehen der Verbindungen

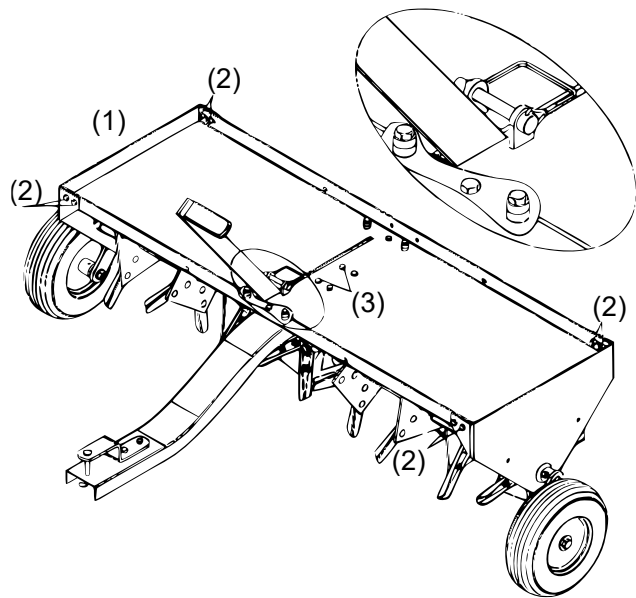
Setzen Sie den Rasenbelüfter mit der rechten Seite nach oben auf die Räder und verriegeln Sie den Hebegriff in den Versatz an der Vorderseite des Ablageschlitzes. Führen Sie die folgenden Schritte aus, um die korrekte Ausrichtung des Hebegriffs mit dem Schlitz sicherzustellen.

1. Stellen Sie das Fach von Seite zu Seite so ein, dass der Hebegriff an der rechten Seite (von hinten gesehen) des Versatzes an der Vorderseite des Schlitzes anliegt.

2. Richten Sie die Seitenplatten aus und ziehen Sie dann die acht Schrauben an den Ecken des Fachs fest. Stellen Sie dabei sicher, dass der Hebegriff immer noch an der rechten Seite des Schlitzversatzes anliegt.

3. Richten Sie die mittlere Schiene aus und ziehen Sie die zwei Schrauben fest, die sie an der Zunge befestigen.

Stellen Sie sicher, dass der Hebegriff immer noch an der rechten Seite des Schlitzversatzes anliegt. Sie sollten den Griff beim Absenken des Rasenbelüfters in Ausrichtung mit dem Schlitz bringen. Die Sperrvorrichtung soll helfen zu verhindern, dass der Griff herausgleitet, wenn der Rasenbelüfter in Betrieb ist. Aber wenn Sie das Gefühl haben, dass dieses Teil nicht korrekt sitzt, nehmen Sie einfach den Stift heraus.



Betrieb

Beim Belüften werden kleine, bis zu drei Zentimeter lange Zapfen aus dem Boden gezogen, um kleine Reservoirs zu schaffen, die Sauerstoff, Dünger und Wasser in die Wurzeln bringen. Für eine optimale Leistung werden die folgenden Rasenvorbereitungen und Betriebsverfahren empfohlen.

ACHTUNG: SPITZEN DER LÜFTERMESSER SIND SCHARF. VORSICHT WÄHREND DER NUTZUNG.

1. Mähen Sie Rasen und entfernen Sie loses Schnittgut, bevor Sie den Rasenbelüfter benutzen.
2. Starten Sie den Motor mit Getriebe in Neutralstellung und stellen Sie eine geringe Motordrehzahl ein.
3. Schalthebel auf die niedrigste mögliche Geschwindigkeit und Belüfter absenken, damit die Lüftermesser in den Boden eindringen können. Erhöhen Sie die Geschwindigkeit nur, wenn es die Bedingungen erlauben.
4. Befahren Sie den Rasen in geraden, sich überlappenden Bahnen um die Belüftungsleistung zu steigern.
5. Vermeiden Sie extrem scharfe Kurven mit in den Boden eingelassenen Messern, um Schäden am Rasen zu vermeiden.
6. Überfahren Sie **KEINE** Wege oder Straßen, ohne den Rasenbelüfter zuerst in die Transportposition zu bringen.



7. Hänge und Gefälle immer von oben und unten befahren. Versuchen Sie **NICHT** entlang des Hangs zu fahren.
8. Um die Eindringtiefe der Lüftermesser zu erhöhen, können bis zu 220 kg Gewicht wie Sandbeutel oder Betonblöcke auf der Ablage platziert werden. Das Gewicht kann mit Kabelbindern oder Gurten, die an der Vorder- und Rückseite der Ablage befestigt sind, an dort befestigt werden. Befestigen Sie die Bänder oder Seile so, dass sie sich nicht in den rotierenden Teilen verfangen können.
9. Wenn der Boden extrem hart und trocken ist, wird empfohlen, ihn vor dem Belüften bis zu zwei Stunden zu bewässern.
10. Versuchen Sie **NICHT** zu belüften, wenn der Boden zu nass ist (matschig).
11. Kleine Steine und Kiesel, welche durch das Belüften an die Oberfläche gelangen, sollten im Anschluss aufgesammelt werden, damit andere Geräte wie Rasenmäher keinen Schaden durch diese nehmen.



ACHTUNG: UM VERLETZUNGEN ZU VERMEIDEN, LÖSEN SIE DIE VERBINDUNG ZWISCHEN BELÜFTER UND TRAKTOR, WENN SIE DIE LÜFTERMESSER HEBEN ODER SENKEN.

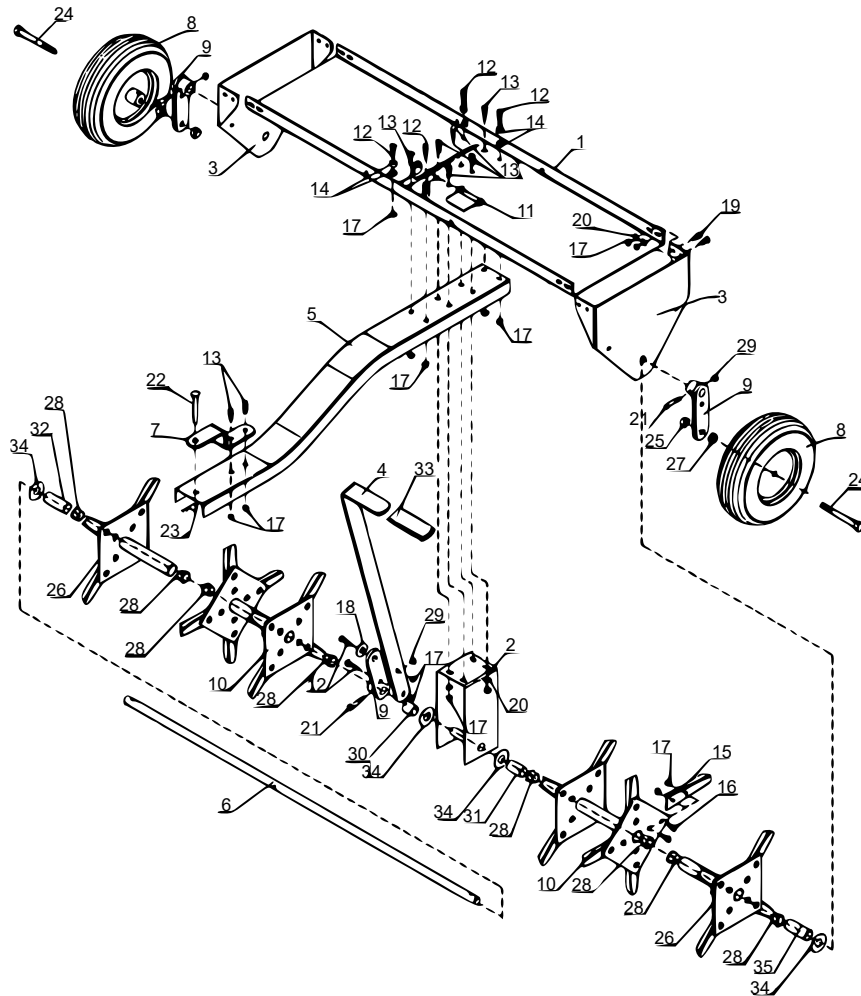
Wartung

1. Messerspitzen können regelmäßig mit einem kleinen Schleifer geschärft werden, um eine gute Penetration aufrechtzuerhalten. Spitzen sollten entfernt werden, um zu schärfen. Folgen Sie dem ursprünglichen Winkel und der Kontur der Spitzen beim Schleifen.
2. Vor der Lagerung Belüfter reinigen und freiliegende Metallteile leicht einölen, um Rost zu verhindern.

Schmierung

1. Ölen Sie die Spuleneinheiten und die Welle nach Bedarf.
2. Ölen Sie das Rad nach Bedarf.

Explosionszeichnung und Teileliste



Nr.	Beschreibung	Anz.	Nr.	Beschreibung	Anz.
1	Ablage	1	19	Sechskantschraube $\frac{5}{16}$ " \times $\frac{7}{8}$ "	8
2	Mittelstütze	1	20	Unterlegscheibe $\varnothing 8$	12
3	Seitenplatte	2	21	Sechskantschraube $\frac{1}{4}$ " \times $1\frac{1}{16}$ "	3
4	Hebehalterung	1	22	Kupplungshaken	1
5	Kupplungsstange	1	23	R-Haken	1
6	Achse	1	24	Sechskantschraube $\frac{1}{2}$ " \times $4\frac{1}{16}$ "	2
7	Kupplungshaken	1	25	Sicherungsmutter $\frac{1}{2}$ "	2
8	Rad	2	26	Einzelspule	2
9	Radaufhängung	3	27	Sechskantmutter $\frac{1}{2}$ "	2
10	Doppelspule	2	28	Radaufhängung	8
11	Sicherungshaken	1	29	Sechskantsicherungsmutter $\frac{1}{4}$ "	3
12	Sechskantschraube $\frac{5}{16}$ " \times $1\frac{3}{16}$ "	6	30	0,79"-Abstandhalter	1
13	Sechskantschraube $\frac{5}{16}$ " \times 1"	8	31	1,61"-Abstandhalter	1
14	$\frac{1}{4}$ "-Abstandhalter	8	32	2,36"-Abstandhalter	1
15	Messerspitze	24	33	Griffkappe	1
16	Wagenschraube $\frac{5}{16}$ " \times $\frac{7}{8}$ "	48	34	Unterlegscheibe $\varnothing 20$	4
17	Sechskant-Sicherungsmutter $\frac{5}{16}$ "	70	35	2,76"-Abstandhalter	1
18	Abstandhalter	1			

Wichtiger Hinweis:

Nachdruck, auch auszugsweise, und jegliche kommerzielle Nutzung, auch von Teilen der Anleitung, nur mit schriftlicher Genehmigung, der WilTec Wildanger Technik GmbH.