

Mode d'emploi

Scarificateur de gazon 100 cm

51707

XPO the **tool**
experts



Illustration similaire, peut varier selon le modèle

Veuillez lire et respecter le mode d'emploi et les consignes de sécurité avant la mise en service.

Sous réserve de modifications techniques !

En raison du développement constant, les illustrations, les étapes de fonctionnement ainsi que les données techniques peuvent varier légèrement.



Les informations contenues dans ce document sont susceptibles d'être modifiées sans préavis. Aucune partie de ce document ne peut être copiée ou reproduite sous une autre forme sans autorisation écrite préalable. Tous droits réservés.

La société WilTec Wildanger Technik GmbH décline toute responsabilité en cas d'erreurs dans ce manuel d'utilisation ou dans les schémas de raccordement.

Bien que WilTec Wildanger Technik GmbH ait tout mis en œuvre pour que ce manuel d'utilisation soit complet, précis et à jour, une marge d'erreur peut néanmoins subsister.

Si vous trouviez une erreur ou si vous désiriez nous communiquer des suggestions quant aux améliorations à apporter, n'hésitez pas à nous contacter. Vos messages seront les bienvenus !

Pour tout renseignement, écrivez-nous à l'adresse électronique suivante :

service@wiltec.info

Ou bien utilisez le formulaire de contact qui figure dans le lien suivant :

<https://www.wiltec.de/contacts/>

La version actuelle de ce manuel d'utilisation est disponible dans plusieurs langues dans notre boutique en ligne. Cliquez sur le lien ci-dessous :

<https://www.wiltec.de/docsearch>

Pour un envoi par voie postale de vos réclamations, notre service après-vente se tient à votre disposition à l'adresse suivante :

WilTec Wildanger Technik GmbH
Königsbenden 12
52249 Eschweiler

Pour le retour de votre marchandise en vue d'un échange, d'une réparation ou autre, veuillez utiliser également l'adresse suivante. **Attention !** Ne renvoyez jamais la marchandise sans l'accord préalable de notre SAV. Autrement, l'envoi sera refusé à la réception.

Retourenabteilung
WilTec Wildanger Technik GmbH
Königsbenden 28
52249 Eschweiler

À votre écoute et joignable via :

E-mail : **service@wiltec.info**
Tél : +49 2403 977977-4 (équipe francophone)
Fax : +49 2403 55592-15

Introduction

Merci d'avoir opté pour ce produit de qualité. Afin de réduire tout risque de blessure, nous vous prions de toujours prendre quelques mesures de sécurité de base lors de l'utilisation de cet article. Veuillez lire attentivement ce manuel et vous assurer de l'avoir bien compris. Conservez ce mode d'emploi dans un lieu sûr.



Consignes de sécurité

Rappelez-vous que tout appareil électrique peut causer des blessures s'il n'est pas utilisé correctement, si l'utilisateur ne comprend pas le fonctionnement de l'appareil ou s'il ne s'est pas familiarisé avec lui.



ATTENTION :

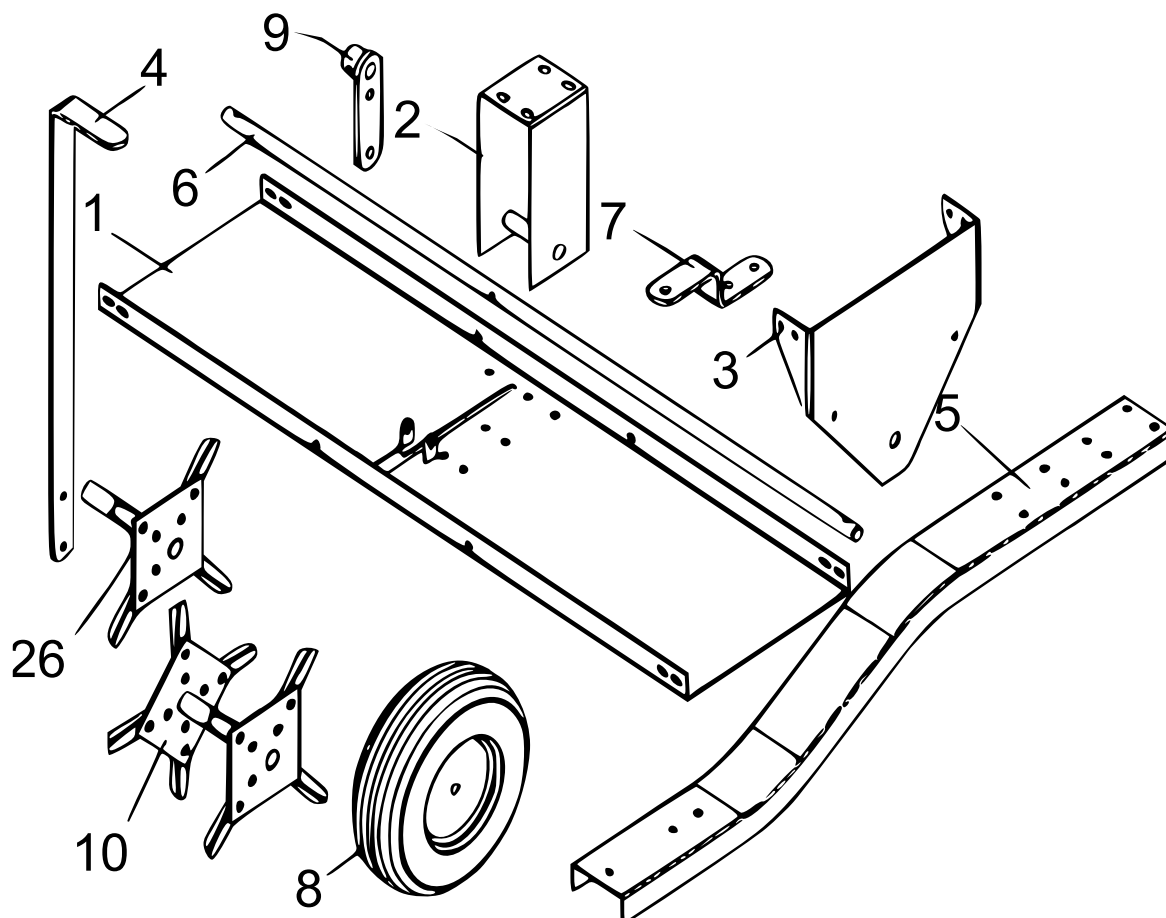
L'AJOUT OU LE MONTAGE D'ACCESSOIRES PEUT INFLUENCER LE BON FONCTIONNEMENT DU SYSTÈME DE FREINAGE AINSI QUE LA STABILITÉ DU VÉHICULE.

Soyez toujours prudent lorsque vous utilisez un appareil électrique.

- Lisez attentivement ce manuel avant d'utiliser l'appareil. Familiarisez-vous en premier avec l'utilisation correcte.
- Lisez le manuel et, en cas de doutes, informez-vous avant d'entamer l'utilisation.
- Les enfants ne sont pas autorisés à utiliser l'appareil. Ne permettez pas aux adultes de l'utiliser non plus tant qu'ils n'ont pas reçu les instructions nécessaires pour une utilisation sans danger.
- Ce scarificateur de gazon a des lames pointues. Manipulez toujours la machine avec précaution et portez des chaussures de sécurité.
- Ne laissez personne monter ou s'asseoir sur le châssis du scarificateur ou sur la remorque.
- Éloignez les enfants en bas âge et les animaux domestiques de la zone de travail.
- Commencez toujours par la première vitesse (la plus basse) et augmentez progressivement la vitesse en fonction des conditions.
- Le freinage et la stabilité du véhicule peuvent être affectés par la fixation du scarificateur. Portez une attention particulière aux conditions changeantes sur les pentes abruptes. Respectez les consignes de sécurité figurant dans le mode d'emploi pour une utilisation en pente en toute sécurité.
- Ne travaillez jamais en travers d'une pente, mais toujours de haut en bas.
- Cet appareil doit être utilisé à vitesse réduite sur un terrain inégal, le long des cours d'eau et des fossés et sur les pentes pour éviter le renversement ou la perte de contrôle. Ne conduisez pas trop près d'un ruisseau ou d'un fossé.
- Ne remorquez pas cet appareil sur une autoroute ou une autre voie publique.
- Suivez les instructions se relatant à l'entretien décrites dans ce manuel.

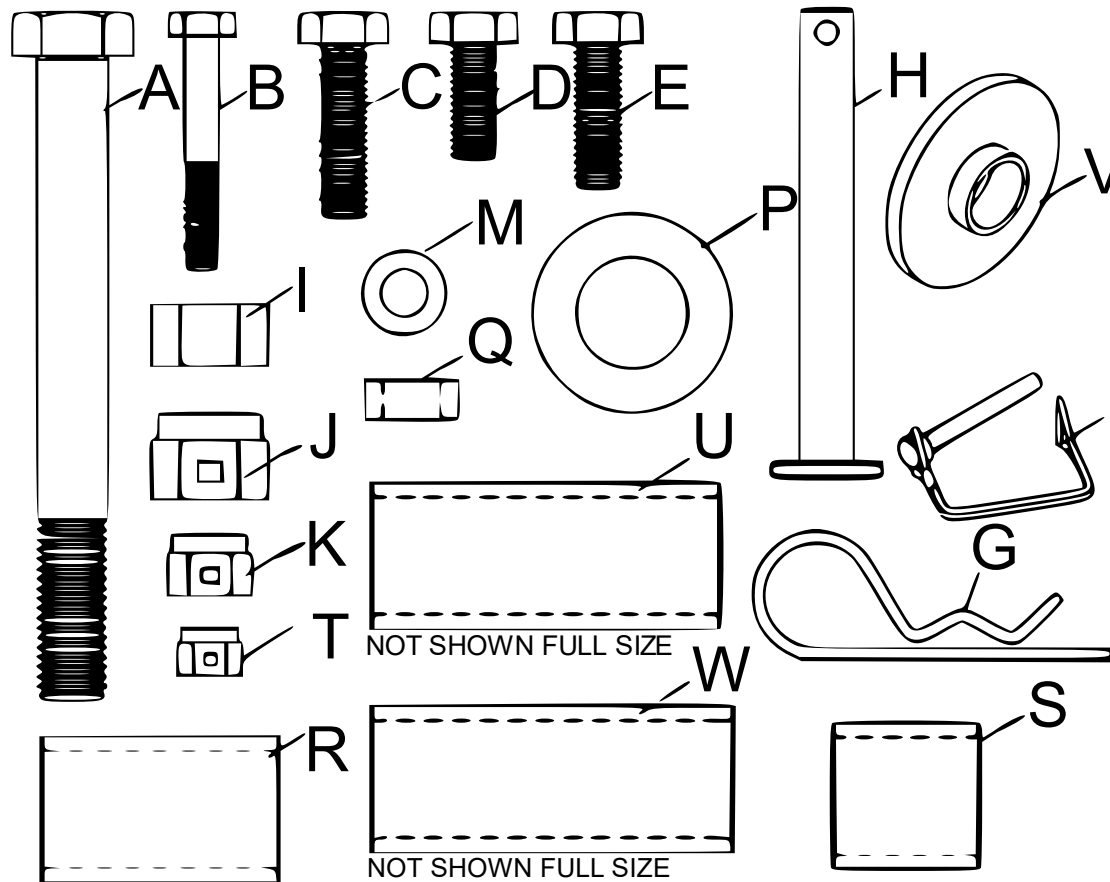
Contenu de la livraison

Pièces principales



Nº	Dénomination	Nº	Dénomination
1	Surface d'appui	7	Accouplement
2	Support central	8	Roue (×2)
3	Plaque latérale (×2)	9	Support de roue (×3)
4	Poignée de levage	10	Bobine double (×2)
5	Tige de couplage	26	Bobine simple (×2)
6	Axe		

Matériel de montage



Lettre	Dénomination	Qté	Lettre	Dénomination	Qté
A	Vis 1/2" x 4 7/16"	2	K	Écrou de fixation 5/16"	22
B	Vis 1/4" x 1 9/16"	3	M	Rondelle ø8	12
C	Vis 5/16" x 1 3/16"	6	P	Rondelle ø20	4
D	Vis 5/16" x 7/8"	8	Q	Entretoise 1/4" longue	8
E	Vis 5/16" x 1"	8	R	Entretoise 1,61" longue	1
F	Goupille de fixation	1	S	Entretoise 0,79" longue	1
G	Épingle en R	1	T	Écrou de fixation 1/4"	3
H	Tige de couplage	1	U	Entretoise 2,36" longue*	1
I	Écrou hexagonal 1/2"	2	V	Disque de guidage	1
J	Écrou de fixation 1/2"	2	W	Entretoise 2,76" longue*	1

* L'illustration ne montre pas la taille originale.

Assemblage

Outils recommandés pour l'assemblage

- 2 × clé mixte 7/16" / 1/2" / 3/4"
- 1 × clé à molette – taille moyenne
- 1 × pince – taille moyenne

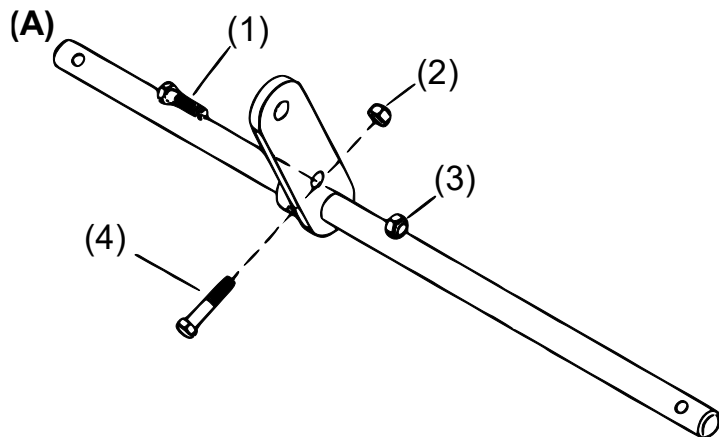
Avant d'effectuer le montage du scarificateur, disposez toutes les pièces comme indiqué sur les pages précédentes.



ATTENTION :
LES LAMES DU SCARIFICATEUR DE GAZON SONT TRANCHANTES !
SOYEZ PRUDENT LORS DU MONTAGE ET L'UTILISATION DE L'APPAREIL.

Étape 1 : Fixer le support de roue sur l'arbre de l'axe

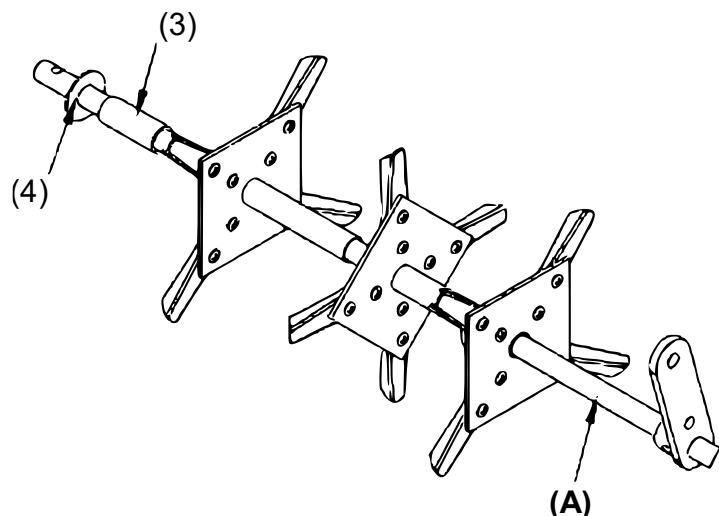
1. Fixez un support de roue à l'ouverture centrale de l'arbre de l'axe. Notez que la bague de retenue de la roue doit être dirigée vers le côté le plus court de l'axe **(A)**. Fixez le support de roue avec un boulon hexagonal 1/4"×19/16" **(4)** et un contre-écrou hexagonal 1/4" **(2)**. **Ne pas serrer fermement.**



2. Ensuite, à partir du côté court de l'axe, insérez un boulon hexagonal de 5/16"×13/16" **(1)** dans le trou du support de roue le plus proche de l'axe (plus petit trou). Fixez l'écrou de blocage hexagonal de 5/16" **(3)** à la vis. **Ne serrez pas les vis.**

Étape 2 : Monter le côté court de l'arbre de l'axe

Montez les pièces ici-bas sur le côté court de l'arbre de l'axe **(A)** (en respectant la direction des lames d'insertion) :



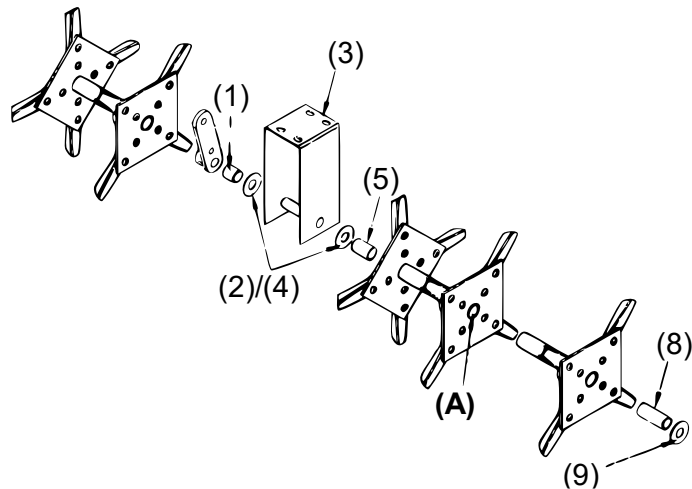
1. Commencez par une double bobine (lame vers l'extérieur)
2. Bobine simple (lame vers l'extérieur)
3. Entretoise 2,36" (longue)
4. Rondelle ø20

Étape 3 : Monter le côté long de l'arbre de l'axe

Montez ces pièces dans l'ordre suivant sur le côté long de l'arbre de l'axe. Respectez la direction des couteaux d'insertion.

! **IMPORTANT :** Veillez à ce que la fixation supérieure du support central soit orientée vers l'extrémité courte de l'axe (A = extrémité longue) !

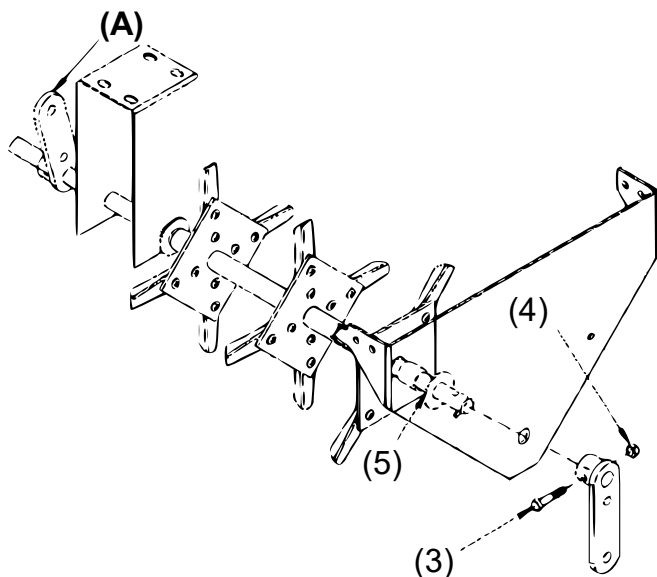
1. Commencez par l'entretoise 0,79"
2. Rondelle $\varnothing 20$
3. Support central
4. Rondelle $\varnothing 20$
5. Entretoise 1,61"
6. Bobine double (pointe vers l'intérieur)
7. Bobine simple
8. Entretoise 2,76"
9. Rondelle $\varnothing 20$



Étape 4 : Fixer les plaques d'extrémité et le support de roue

Commencez par tourner le support de roue au milieu de l'arbre de l'axe de façon à ce qu'il soit dirigé vers le haut (A). Ensuite, fixez une plaque latérale sur un côté, suivie d'une rondelle $\varnothing 20$ (5) et d'un support de roue. Veillez à ce que l'anneau de suspension de la roue soit tourné vers l'intérieur. Fixez le support de roue à l'arbre de l'axe avec un boulon hexagonal $\frac{1}{4} \times 1\frac{1}{16}$ " et un contre-écrou $\frac{1}{4}$ ". Serrez fermement le raccordement. Répétez l'opération de l'autre côté.

1. Plaque latérale
2. Support de roue
3. Vis $\frac{1}{4} \times 1\frac{1}{16}$ "
4. Écrou de fixation $\frac{1}{4}$ "
5. Rondelle plate $\frac{7}{8}$ "

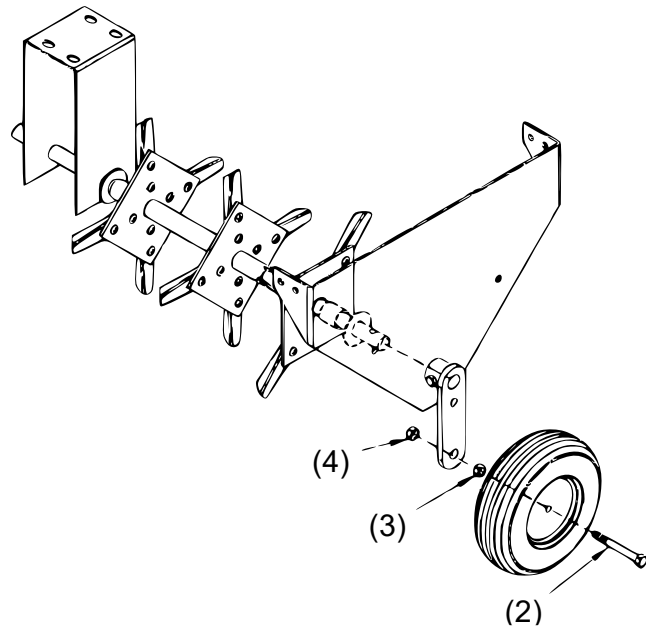


Étape 5 : Fixer les éléments de la roue

Insérez un boulon à tête hexagonale $\frac{1}{2}$ " \times $4\frac{7}{16}$ " à travers l'ensemble des éléments de la roue, mettez l'écrou hexagonal $\frac{1}{2}$ " sur le boulon hexagonal $\frac{1}{2}$ " \times $4\frac{7}{16}$ " et serrez à la main. Par la suite, desserrez l'écrou hexagonal d'un demi-tour. Fixez la roue montée et vissez le boulon hexagonal $\frac{1}{2}$ " \times $4\frac{7}{16}$ " le support de roue et fixez-le avec un contre-écrou $\frac{1}{2}$ ". Répétez l'opération de l'autre côté.

Assurez-vous que les roues tournent librement à la main après le montage.

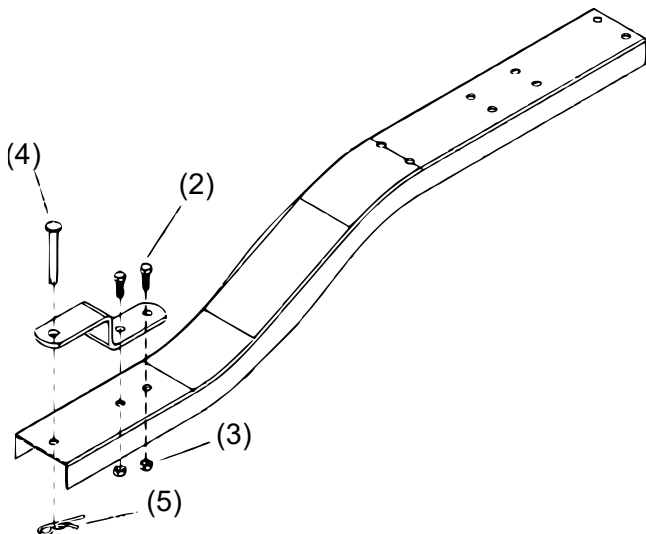
1. Montage de la roue
2. Boulon hexagonal $\frac{1}{2}$ " \times $4\frac{7}{16}$ "
3. Écrou hexagonal $\frac{1}{2}$ "
4. Écrou de fixation $\frac{1}{2}$ "



Étape 6 : Monter la tige et le crochet d'accouplement

Fixez le support d'accouplement à la languette à l'aide du boulon hexagonal $\frac{5}{16}$ " \times 1" et du contre-écrou hexagonal $\frac{5}{16}$ ". Insérez ensuite la goupille d'accouplement à travers le support d'accouplement et fixez la languette à l'aide de l'épingle en R. **Serrez bien les raccords.**

- 1 Tige d'accouplement
2. Vis à tête hexagonale $\frac{5}{16}$ " \times 1"
3. Écrou de fixation $\frac{5}{16}$ "
4. Crochet d'accouplement
5. Épingle en R

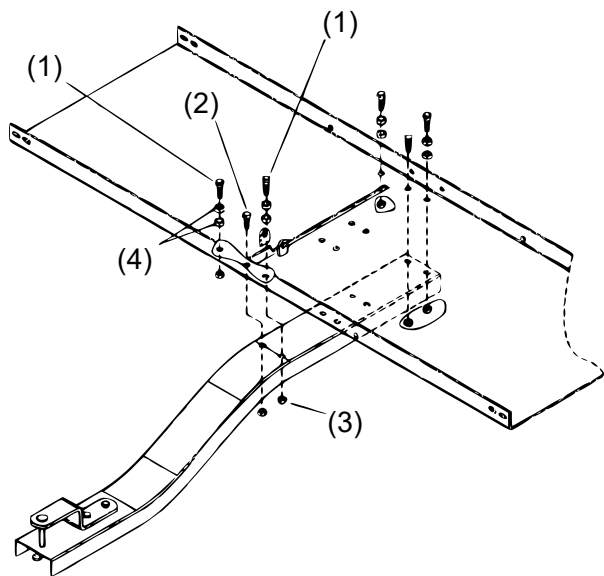


Étape 7 : Fixer la tige d'accouplement à la surface d'appui

Fixez la tige d'accouplement à la surface d'appui avec la grande ouverture de la fente de l'entreposage vers l'avant. Fixez les trous de haut de la barre sur le côté droit de la fente (vue de face). Pour les trous du côté droit de la connexion à ressort (vue de face), utilisez une vis $\frac{5}{16}$ " \times $\frac{13}{16}$ ", deux entretoises $\frac{1}{4}$ " par vis et un écrou de fixation hexagonal $\frac{5}{16}$ ". Pour le côté gauche du raccordement, utilisez un boulon de $\frac{5}{16}$ " \times 1" et un écrou hexagonal de $\frac{5}{16}$ "; n'utilisez pas d'entretoise. Pour les trous à gauche de la fente (vue de face), utilisez le boulon hexagonal $\frac{5}{16}$ " \times $\frac{13}{16}$ ", deux entretoises de $\frac{1}{4}$ " par boulon et le contre-écrou hexagonal $\frac{5}{16}$ ".

Serrez tous les raccords

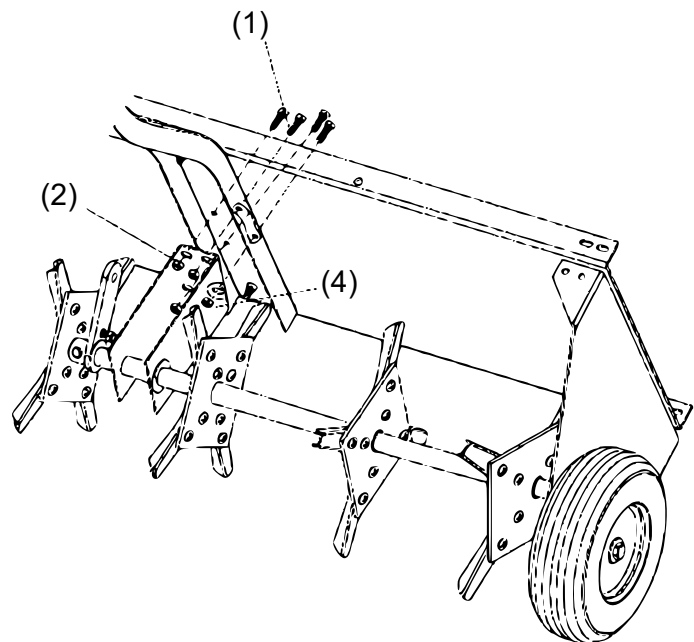
1. Vis à tête hexagonale $\frac{5}{16}$ " \times $\frac{13}{16}$ "
2. Écrou hexagonal $\frac{5}{16}$ " \times 1"
3. Écrou de fixation $\frac{5}{16}$ "
4. Entretoise $\frac{1}{4}$ "



Étape 8 : Fixer le support central

Placez la surface d'appui entre les plaques latérales en les suspendant dans les plaques. Fixez temporairement la plaque d'extrémité droite à la plaque supérieure à l'aide de deux vis $\frac{5}{16}$ " \times $\frac{7}{8}$ " (v. fig.). Faites pivoter la potence centrale en position et fixez-la avec des vis de $\frac{5}{16}$ " \times 1", une rondelle \varnothing 8 et un écrou de fixation hexagonal de $\frac{5}{16}$ ". **Ne pas serrer complètement.**

1. Vis à tête hexagonale $\frac{5}{16}$ " \times 1"
2. Vis à tête fixation $\frac{5}{16}$ "
3. Support central
4. Entretoise \varnothing 8

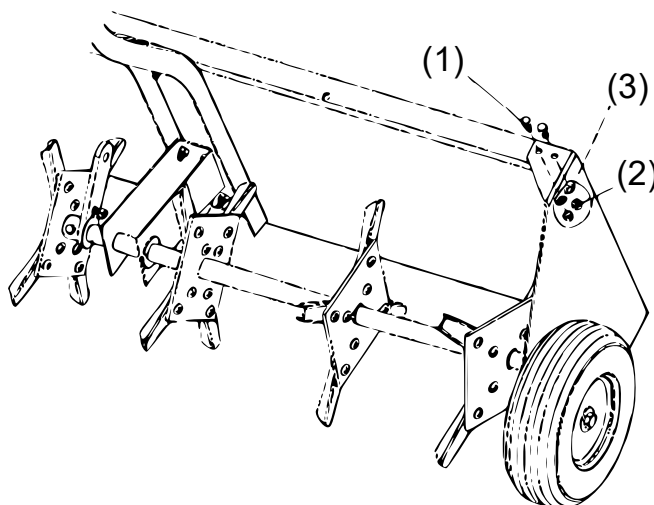


Étape 9 : Fixer l'élément supérieur

Fixez les deux plaques d'extrémité à la plaque supérieure avec des boulons hexagonaux $\frac{5}{16}$ " \times $\frac{7}{8}$ ", une rondelle $\varnothing 8$ et des écrous hexagonaux $\frac{5}{16}$ " et ce pour chaque extrémité (2 raccords par extrémité). Répétez ces opérations pour chaque extrémité.

Ne pas serrer les vis complètement.

1. Vis à tête hexagonale $\frac{5}{16}$ " \times $\frac{7}{8}$ "
2. Écrou de fixation $\frac{5}{16}$ "
3. Entretoise $\varnothing 8$

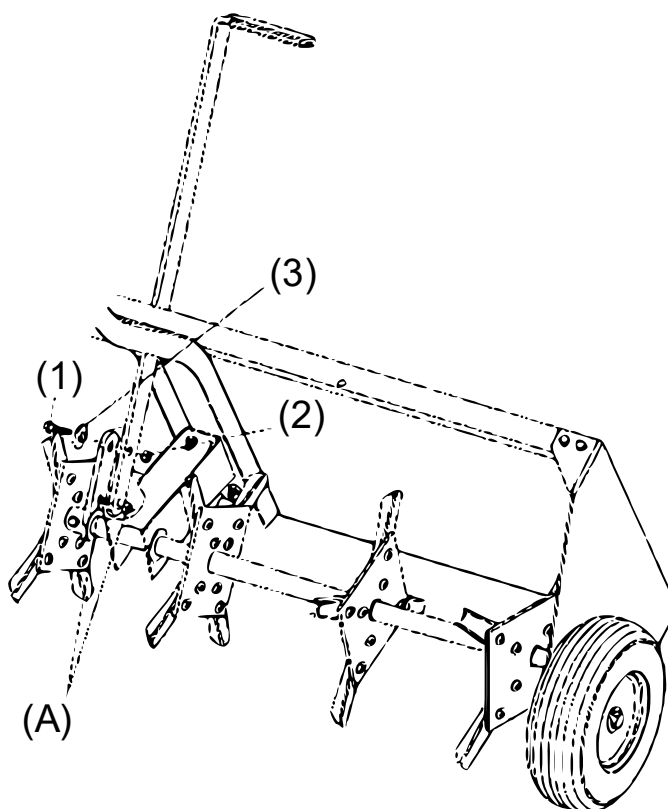


Étape 10 : Fixer la poignée de levage

Placez la poignée de levage à travers la grande ouverture de la fente de l'entreposage. Fixez la poignée de levage à la plus petite ouverture du support de roue à l'aide de la vis $\frac{5}{16}$ " \times $\frac{13}{16}$ " et du contre-écrou $\frac{5}{16}$ " que vous avez préassemblés à l'étape 2 (A). Fixez la poignée de levage au trou plus grand à l'aide d'un boulon hexagonal $\frac{5}{16}$ " \times $\frac{13}{16}$ ", d'une entretoise et d'un contre-écrou hexagonal $\frac{5}{16}$ ".

Serrez bien les raccords.

1. Vis à tête hexagonale $\frac{5}{16}$ " \times $\frac{13}{16}$ "
2. Écrou de fixation $\frac{5}{16}$ "
3. Entretoise



Étape 11 : Ajuster la poignée et serrer les raccordements

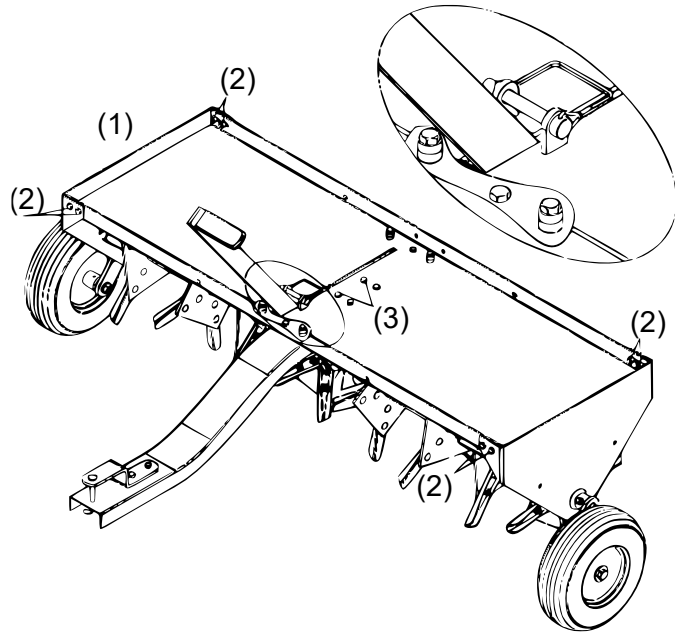
Placez le scarificateur de gazon du côté droit sur les roues et verrouillez la poignée de levage dans le déport à l'avant de la fente de l'entreposage. Effectuez les étapes suivantes pour assurer l'alignement correct de la poignée de levage avec la fente.

1. Réglez l'entreposage d'un côté à l'autre de façon à ce que la poignée de levage repose sur le côté droit de l'entreposage (vu de derrière) au niveau de la face avant de la fente.

2. Alignez les plaques latérales, puis serrez les huit vis aux coins du compartiment. Assurez-vous que la poignée de levage est toujours sur le côté droit du déport de la fente.

3. Alignez la barre centrale et serrez les deux vis qui le fixent à la languette.

Assurez-vous que la poignée de levage se trouve toujours sur le côté droit du décalage de la fente. Vous devez aligner la poignée avec la fente lorsque vous abaissez le scarificateur de gazon. Le dispositif de verrouillage est conçu pour empêcher la poignée de glisser lors de la mise en service du scarificateur. Mais si vous pensez que cette pièce ne s'adapte pas correctement, enlevez simplement la goupille.



Fonctionnement

L'aération consiste à extraire du sol de petits tenons, mesurant jusqu'à trois centimètres de long, pour créer de petits réservoirs qui apportent de l'oxygène, des engrais et de l'eau aux racines. Pour une performance idéale, il est recommandé de suivre les procédures suivantes de préparation et d'utilisation de la pelouse.



ATTENTION : LES POINTES DES LAMES DU SCARIFICATEUR SONT TRANCHANTES. SOYEZ VIGILANT DURANT L'UTILISATION.

1. Tondez la pelouse et enlevez les débris de la tonte avant d'utiliser le scarificateur de pelouse.
2. Démarrez le moteur avec la boîte de vitesses au point mort et réglez le régime moteur à bas régime.
3. Mettez le scarificateur sur la vitesse la plus basse pour que les lames du scarificateur puissent pénétrer dans le sol. N'augmentez la vitesse que si les conditions le permettent.
4. Conduisez sur la pelouse dans des allées droites qui se chevauchent pour augmenter la performance de la ventilation.
5. Évitez les virages extrêmement serrés avec les lames encastrées dans le sol pour éviter d'endommager la pelouse.
6. Ne traversez **PAS** des chemins ou des routes sans avoir d'abord placé le scarificateur de gazon en position de transport.



7. Conduisez toujours sur les pentes et les descentes dans les deux sens, par le haut et par le bas. N'essayez **PAS** de rouler le long de la pente.
8. Pour augmenter la profondeur de pénétration des pales du ventilateur, un poids de jusqu'à 220 kg comme des sacs de sable ou des blocs de béton peut être placé sur le plateau d'entreposage. Ce poids peut être fixé au plateau à l'aide de serre-câbles ou de sangles à l'avant et à l'arrière du plateau. Fixez les sangles ou les câbles de manière à ce qu'ils ne puissent pas se coincer dans les pièces en rotation.
9. Si le sol est extrêmement dur et sec, il est recommandé de l'arroser jusqu'à deux heures avant l'aération.
10. N'essayez **PAS** d'aérer si le sol est trop humide (boueux).
11. Les petits cailloux et pierres qui remontent à la surface par aération devraient être ramassés par la suite afin de ne pas endommager d'autres composants tels que les tondeuses à gazon.



ATTENTION : AFIN D'ÉVITER LES BLESSURES, DÉCONNECTEZ LE RACCORDEMENT ENTRE L'APPAREIL ET LE SCARIFICATEUR, LORSQUE VOUS SOULEVEZ OU ABAISSEZ LES LAMES DU VENTILATEUR.

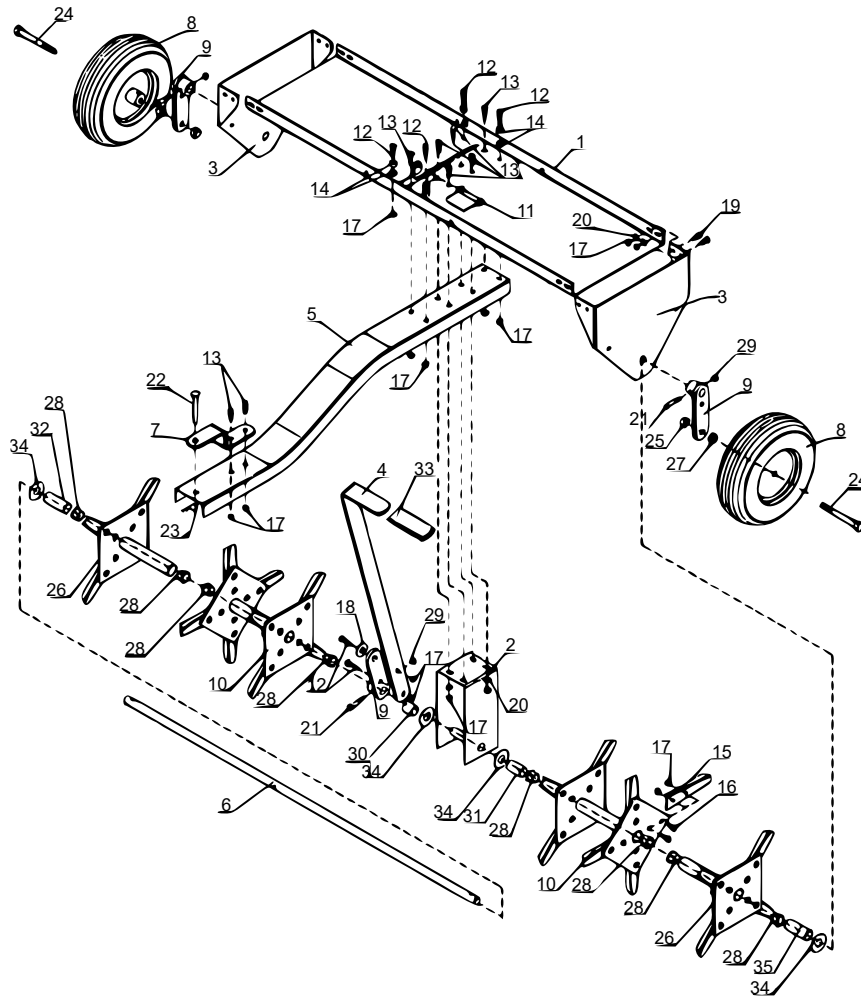
Entretien

1. Les lames de couteaux doivent être aiguisées régulièrement à l'aide d'une petite meuleuse afin de maintenir une bonne puissance de pénétration. Vous devez enlever les lames pour les aiguiser. Suivez l'angle et le contour d'origine des lames pendant le meulage.
2. Avant de ranger le scarificateur, nettoyez-le et lubrifiez légèrement les pièces métalliques pour éviter la rouille.

Lubrification

1. Lubrifiez les unités de la bobine ainsi que l'arbre si nécessaire.
2. Lubrifiez la roue si nécessaire.

Vue éclatée et liste des pièces



N°	Dénomination	Qté	N°	Dénomination	Qté
1	Surface d'appui	1	19	Vis à tête hexagonale 5/16"×7/8"	8
2	Support central	1	20	Rondelle ø8	12
3	Plaque latérale	2	21	Vis à tête hexagonale 1/4"×19/16"	3
4	Support de levage	1	22	Crochet d'accouplement	1
5	Tige d'accouplement	1	23	Épingle en R	1
6	Axe	1	24	Vis à tête hexagonale 1/2"×47/16"	2
7	Crochet d'accouplement	1	25	Écrou de fixation 1/2"	2
8	Roue	2	26	Bobine simple	2
9	Suspension	3	27	Écrou hexagonal 1/2"	2
10	Bobine double	2	28	Suspension	8
11	Crochet de sécurité	1	29	Écrou de blocage hexagonal 1/4"	3
12	Vis à tête hexagonale 5/16"×13/16"	6	30	Entretoise 0,79"	1
13	Vis à tête hexagonale 5/16"×1"	8	31	Entretoise 1,61"	1
14	Entretoise 1/4"	8	32	Entretoise 2,36"	1
15	Lame	24	33	Embout protecteur	1
16	Assemblage de vis 5/16"×7/8"	48	34	Rondelle ø20	4
17	Écrou de fixation hexagonal 5/16"	70	35	Entretoise 2,76"	1
18	Entretoise	1			

Avis important :

Toute reproduction et toute utilisation à des fins commerciales, même partielle de ce mode d'emploi, ne sont autorisées qu'avec l'accord préalable de la société WilTec Wildanger Technik GmbH.