

Gebruikershandleiding

Zandfilter

51792 (zonder pomp), 51793 (incl. pomp)



Afgebeeld product kan per model enigszins afwijken

Vóór ingebruikname de handleiding en veiligheidsvoorschriften lezen en toepassen!

Onder voorbehoud van technische aanpassingen!

Vanwege constante technische ontwikkelingen kunnen afbeeldingen, het stappenplan en technische gegevens enigszins afwijken.



De informatie in dit document kan te allen tijde zonder aankondiging vooraf gewijzigd worden. Het is niet toegestaan dit document zonder schriftelijke toestemming vooraf te kopiëren of op welke manier dan ook (deels) te vermenigvuldigen. Alle rechten zijn voorbehouden.

WilTec Wildanger Technik GmbH is niet aansprakelijk voor eventuele fouten in deze gebruiksaanwijzing of de daaraan aangesloten overzichten en schema's.

Hoewel *WilTec Wildanger Technik GmbH* met de grootst mogelijke zorg deze gebruikershandleiding heeft samengesteld, zodat deze volledig, foutloos en actueel is, kunnen fouten niet uitgesloten worden. Heeft u een fout in deze handleiding ontdekt of wilt u ons een tip ter verbetering meedelen, dan vernemen wij deze graag van u.

U kunt een e-mail sturen aan het onderstaand e-mailadres:

service@wiltec.info

of gebruik het contactformulier op onze website:

<https://www.wiltec.de/contacts/>

De actuele versie van deze handleiding is in meerdere talen te vinden in onze webshop:

<https://www.wiltec.de/docsearch>

Ons postadres is:

WilTec Wildanger Technik GmbH
Königsbenden 12
52249 Eschweiler
Duitsland

Indien u een product wilt terugsturen ter reclamatie, reparatie, ruiling of om welke reden dan ook, verzoeken wij u het onderstaand adres te gebruiken. Let op! Om een snelle afhandeling van uw retourzending of ruiling te kunnen verwezenlijken, verzoeken wij u in elk geval ons Serviceteam te contacteren alvorens u het product terugzendt. Gebruik hiervoor het onderstaand adres en/of contactgegevens.

Retouren
WilTec Wildanger Technik GmbH
Königsbenden 28
52249 Eschweiler

E-mail: **service@wiltec.info**

Tel: +49 2403 55592-0 - Fax: +49 2403 55592-15



Inleiding

Wij danken u voor de aanschaf van dit hoogwaardig product. Om het risico op ongelukken en letsel zo veel mogelijk uit te sluiten, verzoeken wij u te allen tijde de basisveiligheidsvoorschriften in acht te nemen bij ingebruikname van dit product. Leest u alstublieft deze gebruikershandleiding zorgvuldig door en stel zeker dat u de inhoud ervan begrepen heeft.

Bewaar deze handleiding zorgvuldig.

Veiligheidswaarschuwing



Het gebruik van dit apparaat is bij stilstaande wateren, tuin- en zwembijvers en/of in de omgeving hiervan uitsluitend toegestaan indien een aardlekschakelaar met een nominale stroomwaarde tot 30 mA aanwezig is.

Dit apparaat mag niet door personen met een mentale, geestelijke, zintuiglijke of fysieke beperking of personen met gebrek aan ervaring en/of kennis worden gebruikt (hieronder ook kinderen), tenzij deze door een persoon worden bijgestaan en/of begeleid, die de veiligheid van deze personen kan garanderen of hen correct kan informeren over het juiste gebruik van het apparaat. Kinderen dienen altijd onder toezicht van een volwassen persoon te staan, zodat kan worden voorkomen dat zij met het apparaat spelen.



- Vóór gebruik het apparaat regelmatig controleren. Gebruik het apparaat niet indien veiligheidssystemen van het apparaat beschadigd of versleten zijn. Zet veiligheidssystemen nooit buiten werking.
- Gebruik het apparaat uitsluitend voor het doel waarvoor het bestemd is, zoals aangegeven in deze handleiding.
- U bent verantwoordelijk voor de veiligheid van de omgeving waar het apparaat gebruikt wordt.
- Mocht de stroomkabel vanwege externe factoren beschadigd raken, mag deze niet gerepareerd of gedeeltelijk hersteld worden! De beschadigde kabel dient volledig vervangen te worden door een nieuwe stroomkabel. Het vervangen van de kabel mag uitsluitend door gekwalificeerd personeel of een elektrospecialist gedaan worden.
- De stroomspanning van 230 V (50 Hz) die op het fabriksetiket van het apparaat is aangeduid dient overeen te komen met de daadwerkelijk aanwezige netspanning.
- Het apparaat mag nooit aan de stroomkabel getild, getransporteerd of opgehangen dan wel bevestigd worden.
- U dient zeker te stellen dat stopcontacten en andere stroomvoorzieningseenheden buiten het bereik van overstromingen liggen of tegen vochtigheid beschermd zijn.
- Trek altijd de stroomkabel uit het stopcontact voordat u aan het apparaat werkt of reparaties uitvoert.
- U dient te voorkomen dat het apparaat aan directe waterstralen wordt blootgesteld.
- De gebruiker is verantwoordelijk voor het naleven van de plaatselijk geldende veiligheids- en installatievoorschriften. Raadpleeg indien nodig een elektrotechnisch specialist.
- De gebruiker is zelf verantwoordelijk voor het nemen van gepaste maatregelen (bijv. installatie van een alarmsysteem, reservepomp, etc.) om schade door het overstromen van ruimtes als gevolg van een storing of defect aan het apparaat uit te kunnen sluiten.
- In geval van een storing of defect aan het apparaat, mogen reparatiewerkzaamheden aan het apparaat alleen door gekwalificeerd personeel dan wel een elektricien uitgevoerd worden.
- Het apparaat mag nooit leeglopen of gebruikt worden met een volledig gesloten aanzuigleiding. Bij schade naar aanleiding van het gebruik bij een leegloop of zonder water bestaat er geen recht op aanspraak van de garantie.
- Het apparaat mag niet in de drinkwatercirculatie ingebouwd worden.
- Het apparaat mag uitsluitend **buiten** het water geïnstalleerd worden.
- De afstand tussen de vijver en het apparaat dient minimaal 2 m te bedragen.

- Er dient door de gebruiker met zekerheid vastgesteld te worden dat het apparaat niet in het water kan vallen!
- Stel het apparaat dusdanig op, dat het tegen directe blootstelling aan zonnestraling is beschermd.
- Het apparaat dient met behulp van schroeven loodrecht op een daarvoor bestemde montageondergrond bevestigd te worden.
- Indien nodig kunnen de universele slangmondstukken, afhankelijk van de slangdiameter, worden ingekort dan wel bijgesneden of geknipt.
- U dient de slangen en slangklemmen of -beugels zelf aan te brengen.

 **WAARSCHUWING:**

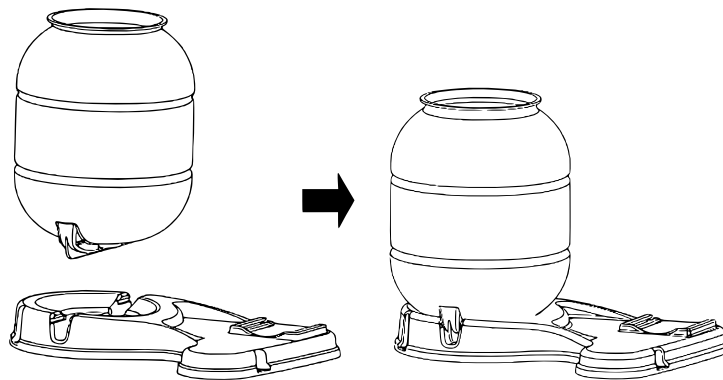
- **Leest u alle veiligheidsvoorschriften en aanwijzingen.** Het niet in acht nemen van de veiligheidsvoorschriften kan tot stroomschokken, brand en/of zwaar letsel leiden.
- Bewaar alle veiligheidsvoorschriften en aanwijzingen voor toekomstige raadpleging.

Functionaliteit

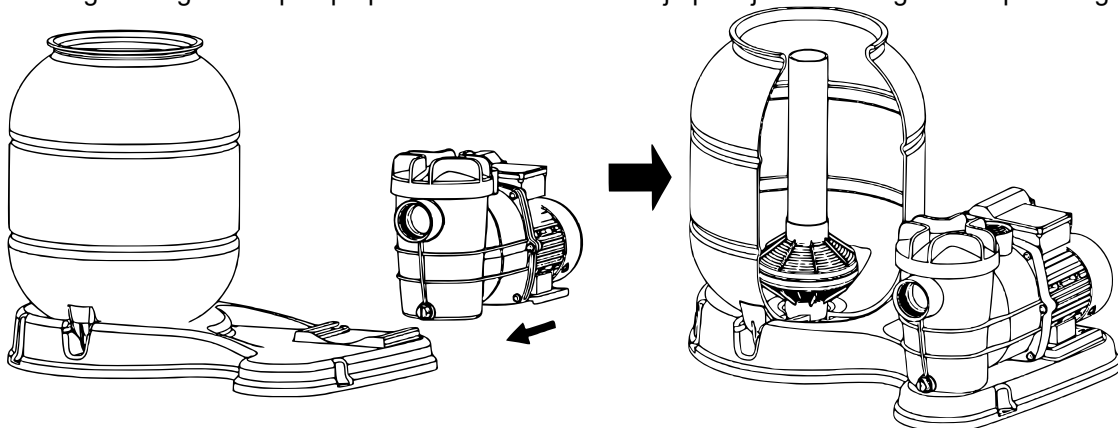
De pomp pompt het water via de slang door het multifunctioneel ventiel naar het filterhuis. Daar wordt het water door het zand gepompt, zodat de vuildeeltjes worden uitgefilterd. Aansluitend wordt het water weer terug naar het multifunctioneel ventiel gepompt, zodat het uitgefilterde water via de slang weer terug in het zwembad wordt gestroomd.

Montage en opbouw

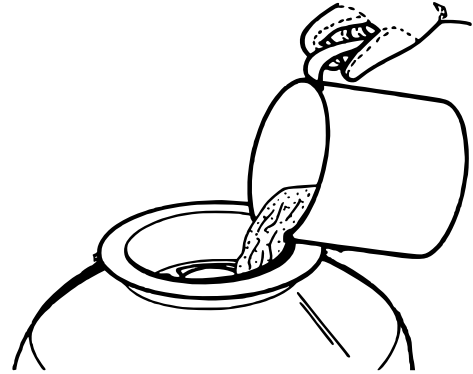
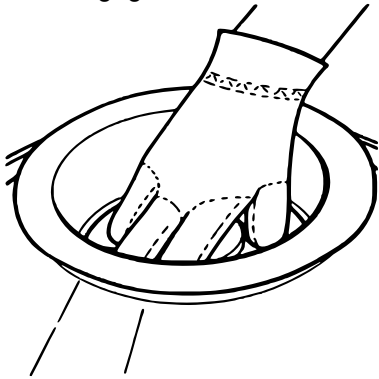
1. Verbind de filtertank met de filterbasis, zoals in de afbeelding hieronder te zien is.



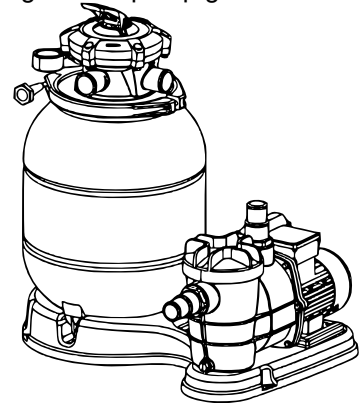
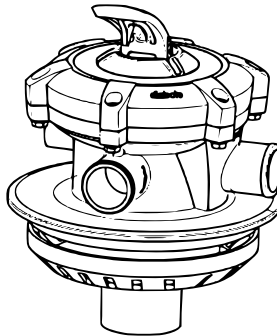
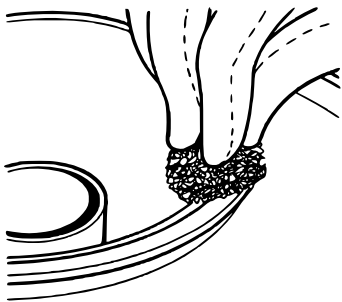
2. Bevestig vervolgens de pomp op de filterbasis. Let hierbij op de juiste richting van de plaatsing.



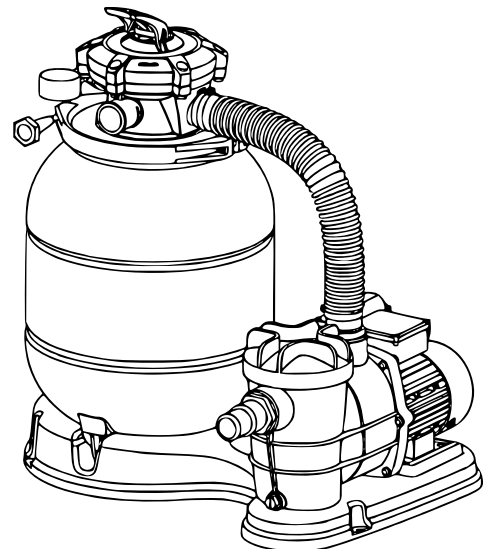
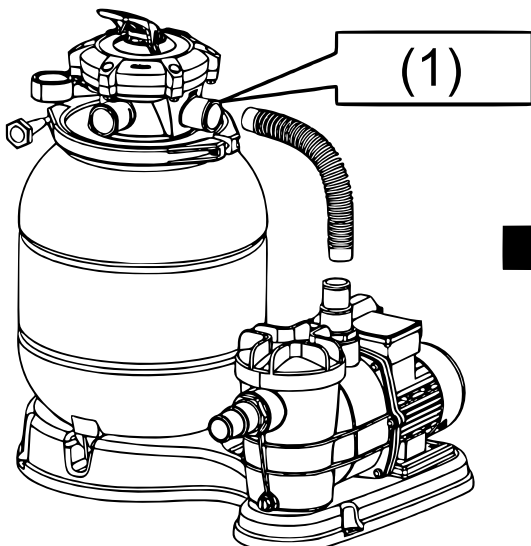
3. Zet de verstuiwer (diffusor) in de tank, zoals op de afbeeldingen hiervoor en hierna te zien is. Vervolgens vult u de tank met zand (max. 19 kg). Het zand dient in de tank en om de diffusor heen te worden gegoten.



4. Maak voorzichtig de hals van de tank schoon en plaats vervolgens het multifunctioneel ventiel, dat voorzien is van een ronde rubberen afdichting, op de tank, zoals op de afbeelding hieronder te zien is. Let er bij de aansluiting op dat de pompaansluitingstoegang in de richting van de pomp gedraaid is.



5. Verbind nu de filter met de pomp met behulp van een slang, de slangklemmen en de slangverbindingstukken.



(1) Pompaansluitingstoegang



Installatievoorschriften

- U dient zeker te stellen dat de maximaal toegestane werkdruk niet overschreden wordt. Indien een hogedrukpomp met de zandfilter aangesloten wordt, dient deze te zijn voorzien van een drukregelaar.
- Indien de pomp boven het waterspiegelniveau wordt opgesteld, dient er een terugslagregelventiel te worden aangebracht.
- Indien de pomp beneden het waterspiegelniveau wordt opgesteld, is het aanbrengen van een afsluitventiel sterk aangeraden, zodat de watertoevoer kan worden onderbroken voor het uitvoeren van inspecties.
- Voor een zo effectief mogelijke werking, is het raadzaam zo min mogelijk buigingen in de slangen aan te brengen en aansluitstukken te verkorten.
- Let op het overmatig gebruik van oplosmiddelen, daar deze op het ronde afdichtingsrubber kunnen komen en zodoende afdichtingsproblemen veroorzaken.
- Draai koppelstukken en aansluitingen niet te vast aan, maar vermijd wel lekkages.

Gebruiksaanwijzing

1. Controleer alle verbindingen en aansluitstukken.
2. Druk de functiehendel naar boven en stel het in op "**Backwash**".
3. Installeer de pomp zoals in deze handleiding voorgeschreven en zet het apparaat aan.
Let op: Alle aanzuig- en uitlaatventielen dienen bij het starten geopend te zijn. Bij verzuim hiervan, kunnen ongelukken gebeuren met letsel tot gevolg! U dient zeker te stellen dat de filterbak gevuld is met water voordat u het apparaat start. Indien dit niet het geval is, kan dit tot beschadigingen aan de pomp leiden.
4. Zodra het water uit de vuilafvoer loopt, dient de pomp voor minimaal twee minuten verder te draaien. De eerste spoeling (*backwash*) wordt aangeraden om eventuele onzuiverheden en vervuiling uit het zand te verwijderen.
5. Schakel het apparaat na 2 min uit en breng de hendel in positie "**Rinse**". Start de pomp en laat het zolang lopen totdat het water in het doorkijkglas helder is. Dit kan circa anderhalve minuut tot twee minuten duren.
6. Schakel de pomp uit, zet de hendel in positie "**Filter**" en start de pomp opnieuw. Het apparaat loopt nu in de normale stand en zal deeltjes uit het zwembadwater uitfilteren.

Attentie:

- Let op de gemeten druk wanneer het filter schoon is. De waarde van de druk hangt van de pomp en gebruikte slang af. Wanneer het filter vuildeeltjes uitfiltert, zal de vuilophoping in het filter voor een hogere druk zorgen. Dit leidt ertoe dat de stroming vertraagd wordt.
- Zodra de druk 0,55–0,69 bar hoger is dan de drukwaarde aan het begin, dient het filter gereinigd te worden. Dit kunt u doen door een *backwash* uit te voeren.
- **Belangrijk!** Om een overbelasting van het ventiel en de slang te voorkomen, dient u het apparaat altijd eerst uit te schakelen voordat u de positie van de hendel wijzigt.
- Om vroegtijdige slijtage en beschadigingen aan het systeem te voorkomen, dient u de pomp, het filter en de aanzuigzeef regelmatig te reinigen.

Functies van het filter

FILTER	Deze positie staat voor de normale functionaliteit van het filteren.
BACKWASH	In deze positie wordt het filter gereinigd. Zodra de druk 0,55–0,69 bar hoger is dan de drukwaarde aan het begin, dient het filter gereinigd te worden. Dit kunt u doen door een <i>backwash</i> uit te voeren. Stop de pomp, zet de hendel op de positie <i>BACKWASH</i> en start de pomp. Het spoelen van het filter wordt in werking gesteld. Zodra het water in het doorkijkglas helder is, kan het spoelen worden beëindigd. Naar mate van de vervuiling van het filter kan het ongeveer 2 min duren totdat het spoelen klaar is.

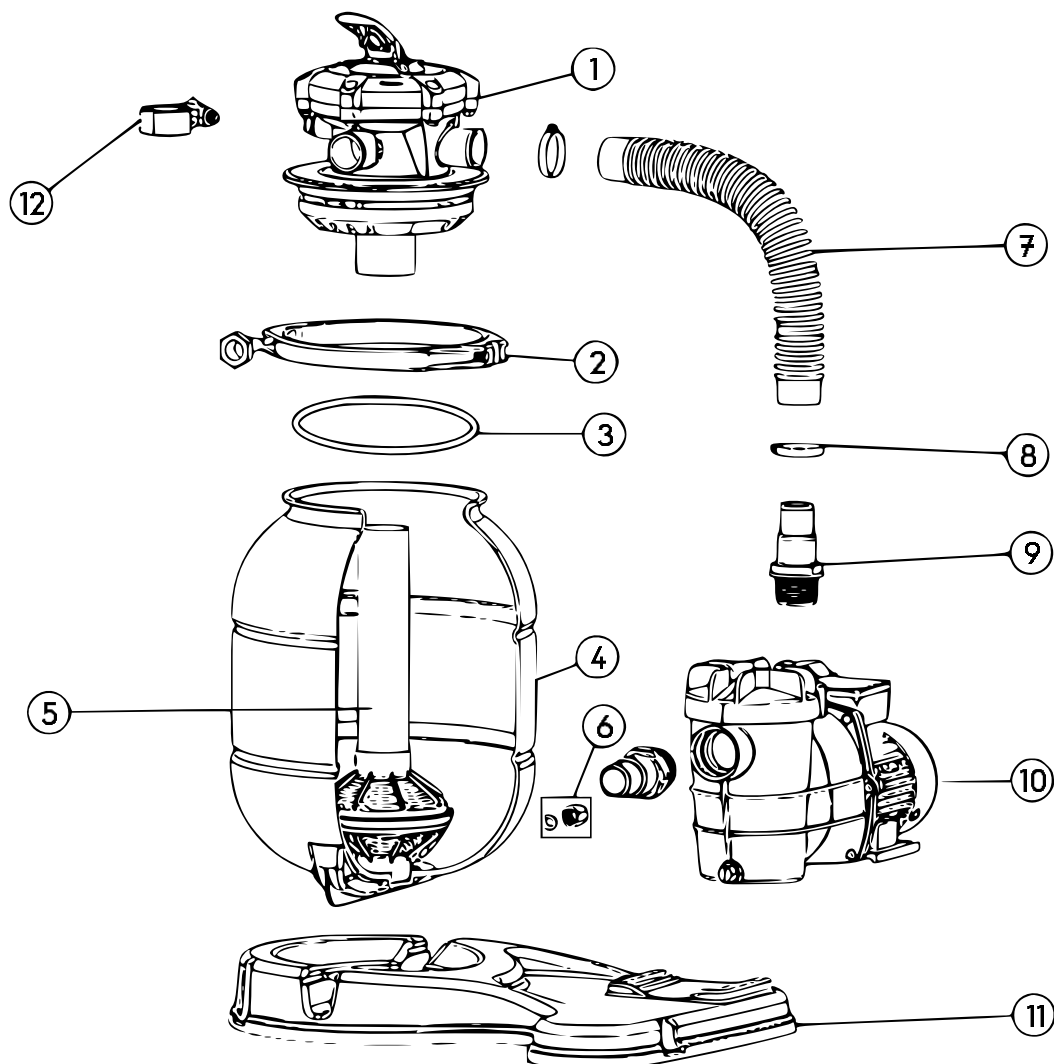


RINSE	Na het spoelen van de pomp schakelt u de pomp uit, zet u de hendel in de positie <i>RINSE</i> en schakelt u het apparaat weer aan. Hiermee wordt het vervuilde water via de vuilwaterafvoer weggevoerd om te voorkomen dat het terug het zwembad instroomt. Dit proces duurt eveneens ca. 2 minn.
WASTE	De functie <i>WASTE</i> kunt u gebruiken om het waterspiegelniveau te laten zakken of af te stemmen of om direct vuildeeltjes op te pompen en af te laten voeren.

Problemen en oplossingen

Probleem	Oorzaak	Oplossing
Het apparaat is ondicht bij de slangaansluitingen	Onjuiste aansluiting van de verbindingen tussen slang en aansluitstuk	Slang doorsteken tot in de behuizing en deze met de slangklem vastzetten.
Er is geen stroming van het water in het terugloopbuis nadat het apparaat is gestart	Het ventiel bevindt zich niet in de filterstand.	Ventiel loshalen en in de juiste stand zetten.
	Het ventiel bevindt zich boven het niveau van het niet-aangezogen water.	Filter in de juiste positie zetten en met water vullen.
	Er is een kap op de aanzuiger geplaatst.	Kap of afsluiting van de aanzuiger verwijderen.
Het filter zet uit	Waterstandniveau ligt onder de aanzuiger.	Zwembad en zandfilterapparaat met water vullen.
	Filter zuigt niet aan.	Filter vullen.
De doorstroming in het zandfilterapparaat is te gering	Het filter is vies.	Filter reinigen (<i>Backwash</i>).
	Het filter is niet gevuld.	Filter vullen.
Het zandfilter lekt bij het vuilwaterafvoer	Interne koppeling beschadigd door het ongeoorloofd gebruik van chemische producten.	Ventieldeksel vervangen, geen chemische producten gebruiken.
	Ventielklep kapot door te verdoordraaien.	Multifunctioneel ventiel vervangen, net te verdoordraaien.
De motor start niet. Er is geen geluid te horen of vibratie waar te nemen	Geen stroom	Controleren of het apparaat op het stroomnetwerk is aangesloten.
De motor start niet, maar er is een brommend geluid te horen	Motor beschadigd	Elektrospecialist contacteren.
Lekkage	Er is een ondichtheid in het systeem	Alle slangen en de aanspanklemmen controleren. Indien de lekkage zich tussen het motorgedeelte en de pomp bevindt, specialist contacteren.

Explosietekening en onderdelenlijst



Nr.	Betekening
1	Opzetfilter met multifunctioneel ventiel
2	Aanspanklem
3	Rubberen afdichtring
4	Tank (zand)
5	Verstuiver (diffusor)
6	Uitlaatschroef
7	Slang
8	Slangaanspanklem
9	Slangmondstuk
10	Pomp
11	Filterbasis
12	Drukmeterinstallatie

Afvalverwerkingsvoorschriften

De EU-richtlijn (2012/19/EU, WEEE) ter inzameling en verwerking van (oude) elektrische apparaten regelt de inzameling van oude elektrische en elektronische apparaten binnen de EU en is ook op nationaal niveau geratificeerd.

Alle *WilTec*-apparaten die onder de WEEE-richtlijn vallen zijn met het doorkruiste containersymbool aangeduid. Dit symbool geeft aan dat het apparaat niet met het huishoudelijk afval weggegooid mag worden.

Wiltec Wildanger GmbH is in het Duitse EAR-afvalregister geregistreerd onder het WEEE-registratienummer DE45283704.

Inzameling en verwerking van gebruikte elektrische en elektronische apparaten is toepasbaar in alle landen van de Europese Unie en overige landen die over een nationaal inzamel- en verwerkingssysteem beschikken. Het symbool dat op het apparaat of de verpakking ervan is afgebeeld, geeft aan dat het product niet met het huishoudelijke afval gecombineerd mag worden. Het product dient naar een afvalverwerkingslocatie te worden gebracht, waar het recyclen van elektrische en elektronische apparaten wordt verzorgd.

Met uw bijdrage aan het correct verwerken van elektrisch afval helpt u mee aan het beschermen van het milieu en de gezondheid van uw medemens. Milieu en gezondheid worden door het verkeerd verwerken van elektrisch afval in gevaar gebracht. Eveneens helpt het recyclen van materialen het onnodig verbruik van grondstoffen te verminderen.

Verdere informatie over het recyclen van dit product verkrijgt u bij uw gemeente, op de website van de rijksoverheid of van de verkoper waar u het product gekocht heeft.



Adres:
WilTec Wildanger Technik GmbH
Königsbenden 12 / 28
52249 Eschweiler
Duitsland

Belangrijk:

Het op iedere manier kopiëren van deze handleiding en /of gebruik ervan voor commerciële doeleinden, is alleen toegestaan met schriftelijke toestemming van *WilTec Wildanger Technik GmbH* vooraf.